



2020 / Vol:6, Issue:29 / pp.1277-1283

**REVIEW ARTICLE**

Arrival Date : 05.06.2020

Published Date : 30.08.2020

Doi Number : <http://dx.doi.org/10.31589/JOSHAS.377>

Reference : Laletas, M. (2020). "Edward Hopper, Gece Kuşları", Journal Of Social, Humanities and Administrative Sciences, 6(29):1277-1283

## EDWARD HOPPER, GECE KUŞLARI

### Edward Hopper, Nighthawks

**Dr. Meral LALETAŞ**

Hacettepe Üniversitesi, Güzel Sanatlar Fakültesi, Resim Bölümü, Ankara/Türkiye



#### ÖZET

Bu makalede; Ressam Edward Hopper'ın resimlerinin temel vurgusu olan bireylerin yaşadığı soyutlanma ve ruhsuzlaşmanın ressamın kompozisyonlarında kullandığı resimsel öğelerle nasıl yansıtıldığı incelenmiştir. 1930'lu yılların, yalnızlaşan bireyler üzerindeki olumsuz etkilerinden şekillenen Hopper'ın sanatında yer alan mekânlarında rahatsız edici bir terk edilmişlik hissiyle birlikte yansıtılmış resimsel elemanlar, konuya yaklaşım şekli ve resimlerinin biçimsel öğeleriyle 20. yy Amerikan toplum yapısı arasındaki bağı ortaya koymaktadır.

Amerika'nın özgün sanatçılarından biri olan Edward Hopper, resimlerinde o dönemde ülkesinin tamamına hakim olan bunalım yıllarının yansımalarına yer vermiştir. Gece Kuşları \ Nighthawks adlı eserinde de insanların, yitlik, yapayalnız, acılı, sakin, duygusal durumlarını anlatmıştır. Resmin yapıldığı döneme hakim olan bunalımın yarattığı üzüntü ve kasveti yaşayan Amerika'nın Manhattan Bölgesi'nde yer alan Greenwich Village'daki ucuz bir restoran ve içerisindeki dört kişi betimlenmiştir. Hopper; insanın kalabalıklar içindeki bireysel yalnızlığını göstermesiyle öne çıkan eserler üretmiştir. Temel olarak yöneldiği konu "insan" olmuştur. Çevresinden bağımsız olarak düşünülemeyen bu evrensel konuyu, yaşamış olduğu günün ve yüzyılın dünyasıyla anlatmaktadır. Bu çalışmada Edward Hopper'ın Amerikan günlük yaşamına dair görünümlerin yansımalarını ele alan eserlerin temelde ortak paydasının; hergün daha da yalnızlaşan bireyin içinde bulunduğu koşullarla birlikte yalnızlığı, yabancılaşmasına vurgu yapmaktır. Bununla birlikte Araştırmadan ortaya çıkan sonuçta, bakıldığında sanatın anlatım biçimlerinin her dönem nasıl şekil değiştirdiği ve birbirinden etkilenerek dönüşümünü nasıl tamamladığı ve tüm bu karmaşa içerisinde kendini nasıl ortaya koyduğu görülmüştür.

**Anahtar Kelimeler:** Edward Hopper, Yalnızlık, Yabancılaşma, Melankoli

#### ABSTRACT

In this article; The main emphasis of the paintings of the painter Edward Hopper is how the isolation and de-solidarity experienced by individuals are reflected by the pictorial elements used in the artist's compositions. Reflected with the disturbing feeling of abandonment in the spaces of Hopper's art, which is shaped by the negative effects of the 1930s on lonely individuals, the reflected pictorial elements reveal the link between the way they approach the subject and the formal elements of their paintings and the American social structure of the 20th century.

Edward Hopper, one of the original artists of America, included the reflections of the years of crisis that dominated the entire country in his paintings. In his book Night Birds \ Nighthawks, he described the lost, lonely, painful, calm and emotional states of people. A cheap restaurant in Greenwich Village in the Manhattan Region of America, which experiences the sadness and gloom created by the crisis that dominated the period when the painting was made, and four people were depicted. Hoppe; He has produced works that stand out by showing the individual loneliness of man in crowds. The subject that he mainly focuses on is "human". It describes this universal subject, which cannot be considered independently of its surroundings, with the world of the day and century it lived. In this research, the main common denominator of the works that dealt with the reflections of Edward Hopper's views on American daily life is; The emphasis is on the loneliness and alienation of the individual, who becomes more and more lonely every day. Nevertheless, when the result of the research is analyzed, it has been seen how the expressions of art change shape in each period and how it has completed its transformation by being affected by each other and how it manifests itself in this confusion.

**Keywords:** Edward Hopper, Loneliness, Alienation, Melancholy

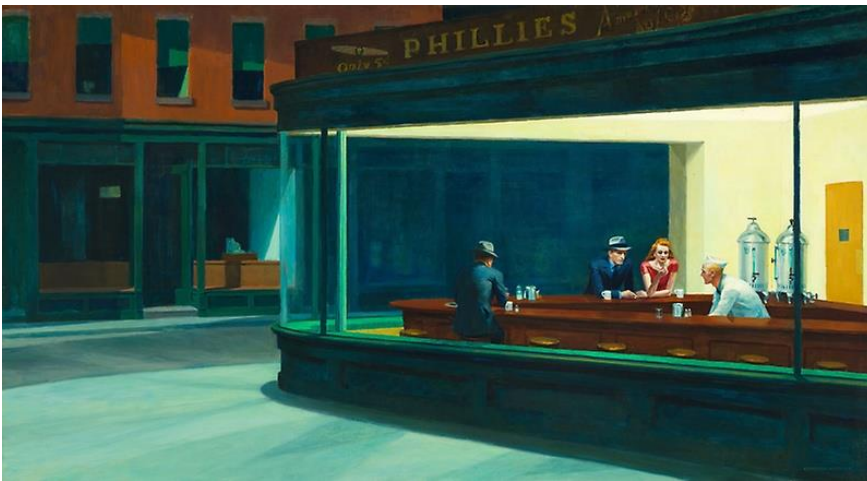
## 1. GİRİŞ

Çağın sanatını ve felsefesini anlayabilmek, yorum getirebilmek, o çağa ait etkin düşünceyi, durumları ve olayları kavramakla mümkündür. Amerika’da “Kara Perşembe” olarak bilinen 24 Ekim 1929’da borsa dibe vurmuş ve büyük bir ekonomik bunalım başlamıştır. Amerika’da 1930’larda yaşanan “Büyük Depresyon” un da etkisiyle yalnızlık teması öne çıkmıştır.

Edward Hopper, Amerika’nın tipik manzaraları ve kent görünümünü, kendisini çevreleyen dondurucu, yabancılaştırıcı ve çoğu kez terk edilmiş alanları huzursuz bir gerçeklikle anlatmıştır. Sanatında bilinçli bir şekilde ve özellikle Amerika yaşam alanları peşinden koşmamıştır. Birebir kendisinin de yaşadığı bu büyük bunalımdan etkilenmiş ve yalnızlaşmış insanlarla aynı kaderi paylaşmış olmasından dolayı içinde yaşadığı çevrenin psikolojik durumunu anlamakta zorlanmamıştır. Amerikan günlük hayatından alınmış kesitler, oteller, trenler gibi yaşamdan konuları resmeder ve bunların bazılarında insanlar olsa da bu betimlemelerde girdiği bunalımlar, içe dönük karakteri sunmaktadır.

“20.yy’ın en önemli Amerikan realist manzara ressamlarından biri olan Hopper, birçok sanat tarihçisinin görüşüne göre sadece Amerika bağlamında bir ressam değildir. 1920 ve 30’ların yöresel sanatıyla ilişkilendirilen Hopper gerçekten yöresel bir sanatçı mı yoksa daha fazlası mı diye bazı sanat tarihçileri Hopper’ı eleştirmişlerdir” (Schmied, 1999, s:7) Büyük sosyal politik çalkantıların ve dönüşümlerin yaşandığı bir dönemde yapılmış olan eserde gelişen teknoloji, insanın kendisine zaman ayıramadığı bir yaşam biçimini zorunlu kılmıştır. “Bu yeni insan tipi, birey olarak niteliklerini, duygularını, özlem ve umutlarını; karar verme varlığı olarak da özgürlüğünü yitirme tehlikesi içinde olan bir insandır. Bugünkü yeni insan tipi-yığın insanı olarak-özgür insana yabancıdır” (Gençaydın, 1988, 105).

Yaşamdaki sıradan insanları ve gündelik kadrıkları ele alan Hopper, yapmacıksız, sade üslubuyla yaşadığı dönemi gerçekçi bir şekilde resmederken evrensel bir dil kullanmıştır. “Boş caddeler, tren yolları, köprüler, bacalar... Yorulmak bilmeksizin modern dünyayı resmetmiş. Sinema dekorlarına benziyor bazı eserleri. Biletle girilen sıkıcı müze duvarlarına layık değil bu tablolar. Sanki birazdan dinamik bir story board içindeki yerlerini alacaklar. Sinemadan beslenen ve sinemayı besleyen bir ressam Hopper. Endişe verici gerçeği anlatmaktan başka bir derdi yok; onu çevreleyen ve sürekli değişen modernite gerçeğini..” (Yılmaz, 2015, s:7) Giderek yalnızlaşan metropol anlatımları ve peyzajları her ne kadar Amerikan yaşamına ait gibi görünüyorsa da resimlerdeki konu ve duygu bağlamında dünyanın her yerine ait betimlemelerdir. En saf yalnızlık duygusu ve bu durumun içine ittiği sessizlik gibi Hopper’ın resimleri insanda benzer etkiler bırakmaktadır.



Görsel 1. Edward Hopper, 1942, Gece Kuşları / Nighthawks, ( Gece Kuşları )

Resimlerde görülen ana duygu; nesnel düzen ile bireysel özgürlüklerini birbirlerine bağdaştıramayan; ancak, düşünen, duyan, sorgulayan her insanın kaçınılmaz yazgısı olan melankolidir. Bir başka deyişle hayali bir kuledede yaşamaya, yalnızlığa mahkûmdur melankolik insan.

Kuleden indiği an bizler gibi olacağını bilincindedir çünkü. Tıpkı Kierkagaard'ın aşağıda vurguladığı gibi:

“Yaşayan insanlarla birlik olmadan, üzüntü ve neşelerini paylaşmayan biz; hayatla ayrı tellerden çalan, bu yüzden de gecenin sessizliğinde bir araya gelen yalnız kuşlarız, yaşamın kederi, günün uzunluğu ve zamanın sonsuzluğu bizden sorulur; biz, sevgili Symparanekromenoi, aptalların sevinç ve mutluluk oyunlarına inanmayanlarız, biz mutsuzluktan başkasına tapınmayanlarız” (Kierkagaard, 200, 5).Günümüzde geçerli olan kapitalizm ve onun inşa ettiği toplumsal yapıyla birlikte insanlar tekrar kurgulamaktadır. Kişisel farklılıklar bilinçli olarak yok edilip, tek tip bir bütünlük içinde gerçekleştirilen kurgulamayla birlikte; sevgi ve insani birçok değerden uzak, ruhsuz toplumlar oluşmuştur. Bu durumu Adorno şu şekilde ifade etmiştir. “...Bireye yalnız ve yalnızca genel ile mutlak özdeşleşmesini sorgulamadığı koşulunda tahammül edilmektedir. Birey artık sahte bireydir. Birey, birey gibi görünendir...”(Dellaloğlu, 2003, s:104-105) Günümüz insanının her gün daha da çok bireyselleşmesi Hopper resimlerindeki anlatımları destekler niteliktedir. Sanatçının resimleri ve bu resimlerde gösterdiği dünyası alabildiğine statik, pencereler kapalı ve sürekli bir Pazar günü havasındadır.

## 2. GECE KUŞLARI

Edward Hopper'ın en çok ses getiren, Amerikan sanatının en popüler eseri sayılan Gece Kuşları, 1940'ların Amerika'sında sıradan bir lokantadan görünümü konu etmiştir. O yılların Amerikan şehir kültürüne dışarıdan bir bakış imkânı sunmaktadır.

Hopper resimleri yalnızlığı ve sessizliği hissettirebilmiştir. “Yalnız, تنها, bir başına bırakılmışlık, ister canlı ister cansız, Edward Hopper'in resimlerini süjeleri tarafından paylaşılan bir kederdir. Yalnız, kayıp, yutulmuş küçük insanlar; eski, boş terkedilmiş mekânlar” (Okuyay, 1995, 184). Resimde görülen mekân Amerikan kültüründe yer eden ve “Diner” olarak adlandırılan küçük lokantalardan biridir. Dinerlar o dönemde insanların yemek yemekle birlikte, sohbet edip şehrin yalnız atmosferinden kurtulmak için kullandıkları mekânlardı. Hopper'ın resmindeki mekân ise bir dönem kendisinin yaşadığı New York Greenwich Village'da iki caddenin kesişiminde yer alan bir dinerdir.“Tablolarındaki insanların vücut diliyle anlattıklarının bu kadar isabetli olması da bir rastlantı değil. Beraberler ama bu yalnızlığa engel değil. Birbirlerine bakmıyorlar, gözler uzakta. Bazen omuzları, göğüs kafeslerinin dönüşü iç sıkıntılarını eleveriyor. Tam olarak ne olduğunu bilmedikleri bir şeyi bekliyorlar” (Yılmaz, 2015 s:10).

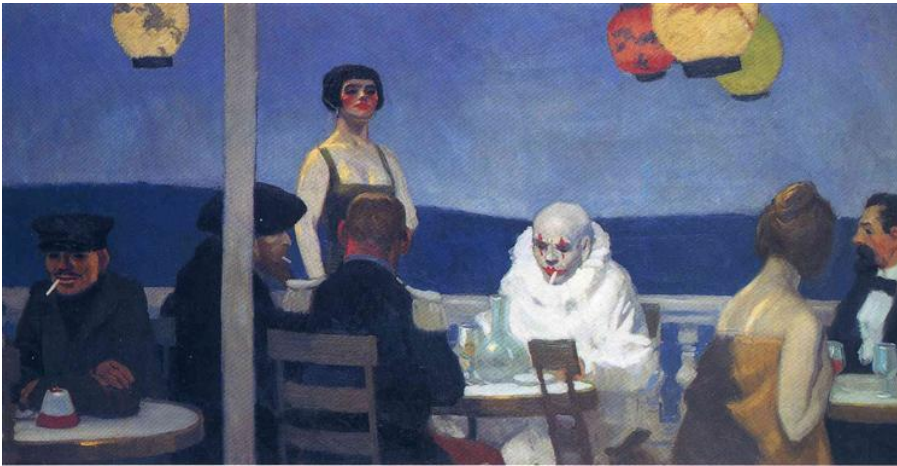
“Eserde dışarıdaki karanlık sokaklara karşıtlık oluşturacak şekilde parlak bir fluorasan ışıkla aydınlatılmış bir lokanta görünür. '40ların başında popüler şekilde kullanılmaya başlayan fluorasan ışık resimde hem lokantayı hem de sokakları aydınlatacak kadar güçlü bir parlaklık sergilemektedir. Lokantanın hemen üstünde ünlü sigara markası Phillies'in reklam tabelası görünür” (Anonim, <https://goo.gl/dfhwVC>. 28.12.2017). Hopper insanı çelişkileriyle, yalnızlığıyla tüm karmaşıklığıyla birlikte bir bütün olarak görme eğilimindedir. “Resimdeki ayrıntılardan dışarıdaki havanın oldukça sıcak olduğu tahmin edilebilir. Lokantadaki insanları giysileri ince ve paltoları yoktur. Karşı binadaki tüm pencereler de tamamen açılmıştır. Dolayısıyla sıcak bir yaz gecesinin ilerlemiş saatlerinden birinde birkaç “gece kuşunun” bu lokantada bir araya geldiğini düşünebiliriz” (Anonim, <https://goo.gl/dfhwVC> 28.12.2017). Hopper resimleri ruh hali ve rengin kullanımı açısından benzerlikler gösterirler. Gece Kuşları'ndaki baskın mavi renk anlatımı güçlendiren bir unsurdur

“Sanatta mavi rengin sembolizmi, Ortaçağ'da kutsal Bakire Meryem'in mavi peleriniyle başlayan ve 19. yüzyıl romantizminde özlemi ifade eden mavi çiçeklere kadar süren uzun bir hikâyeye sahiptir. Mavi uzaklığın, erişememenin rengidir; soğuktur ve kederlidir. Picaso'nun mavisini tüm bu çağrışımları içerir” (Buchhoiz, Zimmermann, 2005,s:25). Eserde alabildiğine yalın ve dingin bir kompozisyon oluşturulmuştur. Lokantanın bulunduğu sokaktaki sessizlik ve dinginlik kendini hissettirmektedir. Mekânda bulunan üç müşteri ve barın ardındaki çalışan birbirlerinden aslında tamamen kopuktur. Betimlenen bu figürler ne birbirlerine bakmakta, ne de konuşmaktadırlar. Her

biri kendi düşüncelerinin içinde kaybolmuş gibidir. Barda oturan koyu renk takım elbiseli ve Fedora şapkalı adamlar filmlerdeki ‘özel dedektif’leri andırmaktadırlar. Yoğun makyajlı, kızıl saçlı ve kırmızı elbiseli çekici kadın ve diğer figürlerle birlikte ressamın film atmosferini oluşturan ışık\_ mekân çözümlemesi dikkat çeker. Okyay’ın da belirtmiş olduğu gibi, Hopper eserlerinin sinematografik yanı tüm resimlerde dikkat çekmektedir: "Karanlık bir sinema, boş koltuklar, önlere doğru yer yer seyirciler görülüyor, beyaz perdeden geriye doğru kırmızı ışıklar var perdeye yüzümüzü dönünce sağdaki duvar, kapı ve süslü sütun nispeten aydınlık resmin sağ yanında ise şık koyu renk üniformalı, şıkıdım pabuçlu sarı saçları yapılmış bir yer gösterici var Genç bir hanım dışarı açılan kırmızı perdeli (perdeler yarıya kadar açık) kapının yanında içeride duruyor. Tam tepesinde üç kırmızı abajurlu bir lamba var hayli düşünceli bir genç hanı ve ne kadar ne kadar yalnız bir genç hanım. Bu bir Edward Hopper tablosu elbette. New York sineması "( Okyay, 2006, s. 167).

Gece karanlığında sokak lambalarından ve lokantadan gelen ışık, gece karanlığını yansıtan bir geri planla birlikte geç saatlerde bomboş dükkânlar bulunmaktadır. Arka plandaki boş dükkân, yazarkasa ve ıssız caddeler hep film noir’ın en klasik görünümleridir. Film kadrağı gibi olan bu sahne her an canlanacakmış gibi durmaktadır. Sinemayla da yakından ilgili olan Hopper’ın bu ayrıntılara sinematografik olarak yer vermiş olması bu ilgisinden kaynaklanır. Hopper’ın, birçok eserinde görüldüğü gibi Gece Kuşları’nda da modern şehir yaşamının boşluğu ve insanların yalnızlığı temasını işlediği düşünülebilir. Giray’ın da belirtmiş olduğu gibi sanatçılar yaşadıkları döneme duyarsız kalamamaktadırlar; "...toplumsal/siyasal eleştiriye ilişkin bir boyut kazanan sanat anlayışıyla, insanı ve onun yalnızlığını, acısını, melankolisini daha sert bir şekilde merkeze alan yapıtlar üretmişlerdir "(Giray, 1999,s: 11). Seyirciye sırtını dönmüş yalnız başına oturan adam, birbirinden kopuk kişiler, karanlık gece ve ıssızlık... Hopper’ın boyama tekniği ve son derece planlı hazırlanmış ayrıntılar seyircide sıradışı bir dinginlik ve değişmezlik hissi uyandırır. Eserdeki sabit ve sakin görüntü seyircinin de kendini tıpkı figürler gibi izole edilmiş hissetmesine sebep olmaktadır. Lokantanın dışarıdan içeri girilmek için görünen bir kapısı bulunmamaktadır. Üstelik tezgâhın arka kısmında çalışan beyaz giysili adamın üçgen şeklindeki bu tezgâhın içinden çıkışı da dikkat çekmektedir. Resimdeki beyaz giysili adam tezgâhın içinde, diğer insanlar lokantada ve hepsi aslında şehrin içinde sıkışıp kalmışlar gibidir. Resmetmeye çalıştığı modern şehir yalnızlığına dair bir yansımadır. Hopper’ın tasvirlerindeki insanlarda psikolojik gerginlik bulunmasına rağmen birbirleriyle iletişim halinde değildir ve içe dönüktürler.

Elin çeneyi destekler bir şekilde tasviri, yana eğilmiş dalgın, düşünceli bir yüz, resim sanatında melankoliyi sembolize etmektedir. Hopper'ın "Mavi Gece" adlı eserinde (Resim 2) piyero tiplmesi bir başınalığı ve yalnızlığı çarpıcı bir şekilde göstermektedir. Piyero (Pierrot) tipi toplumsallaşamayan bireyi ifade etmek için oldukça etkili bir prototiptir. Bu resimde hissedilen "Sessizlik" sanatçının neredeyse tüm resimlerinde hissedilmektedir.



Görsel 2. Edward Hopper, 1914, Mavi Gece / Blue Night,



Resimdeki figürler birbirleri ile ilgili değiller, figürler arasında bir iletişim yok, Hopper resimlerinde aslında mutlu olan kimse de yok. Paris’ ten döndükten sonra yapmış olduğu bu resimde Paris’in sosyal yaşantısından kişiler betimlenmiştir. Kafede oturmuş bir palyaço, fahişe, en soldaki fahişenin patronu, bir asker ve en sağdaki aristokrat bir çift bulunmaktadır. Buradaki Piyero tiplmesi Paul Klee, Max Beckmann, Picasso, gibi ressamlar tarafından da betimlenmiştir. Piyero, palyaço ve cambaz toplumun ikiyüzlülüğüne bir gönderme yapmaktadır. Gerçek duyguları gizleyip toplumsal gerekliliklerle yaşamayı temsil eden bir semboldür.

Alışıl gelmiş yerleşik olan beğeniye karşı kendi sanat beğenisini ve kuralını oluşturmaktadır. Sanatçının nü tablolarındaki yalnız, kırılğan kadınlarında gizli erotizm, ışık ve mekân etkileriyle anlatımı güçlü kılmaktadır.



Görsel 3. Edward Hopper,1961, Güneşte Bir Kadın / A Woman in the Sun

Sanatçının resimlerinde hissedilen yalnızlık, toplumsal yapı ile bireyin bu yapıya uyumsuzluğu sonucunda, bazen bir zorunluluk, bazen de büyük çabalar harcanarak seçilen bir durumdur.

“Yalnız, تنها, bir başına bırakılmışlık, ister canlı ister cansız, Edward Hopper’in resimlerinin süjeleri tarafından paylaşılan bir kederdir. Yalnız, kayıp, yutulmuş küçük insanlar; eski, boş terkedilmiş mekânlar” (Okyay, 1995, 184). Kırılğan, sessiz, dingin görünümün altında gizli bir erotizmi çağrıştıran Hopper’ın çıplak kadınları ile Modigliani’nin çıplakları arasında izleyiciye yansıyan duygu birbirinden farklıdır. Modigliani figüründe; izleyici tedirginlikten uzak, hatta sanatçının resmi yaparken duyduğu heyecanı hissedebilecek niteliktedir. Bu bakımdan Modigliani’nin çıplakları direk bir erotizmi yansıtmaktadır. Hopper’ın eserlerinden uzak olan bu durum için “Modigliani’ nin çıplakları, ne hayat kadını, ne de klasik ev hanımı olup, aldıkları tensel zevkten utanç duymayan eşdeğerli ortaklardır. Dolayısıyla, hiçbirinin dikizlenerek bizi tahrik etme yolunda beklentisi yoktur.”( Ergüven, 1998, s: 67)

Hopper’ın eserlerindeki ışık karanlıktan çok daha insafsızdır. Gözü kamaştıran parlaklığı, sıcaklığı hissedilmeyen güneş ışığı, üzerine düştüğü objeyi göz kamaştırıcı biçimde aydınlatırken, oluşturduğu gölgelerle ise; tam olarak neden olduğu tanımlanamaz türden bir ürpertide verebilmektedir.

Tenहा mekânların ressamı Hopper, ışığı alışılmışın dışında kullanarak dinamik ve oldukça sert elektrik ışığı, güneş ışığının göz kamaştıran yansımalarıyla Amerikan edebiyatı ve sinemasını etkilemiştir.

Hopper’ın figürlerindeki melankolik ruh hali tüm duygulanımlar gibi planlayamadığımız, yok sayamadığımız ve içimizden söküp atamadığımız bir ruhsal duygulanımların yansımalarıdır. Acının, melankolinin ya da depresyonun yaratıcı bilince katkısı üzerine Rollo May, “acının tüm yapıya nüfuz

ettirilmesi, genişletilmesiyle bilincin daha derin ve yaratıcı boyutlarına varılmasından bahseder” (May, 987, 109) demektedir.

### 3. SONUÇ

Bireyselleşmiş yaşam, özünde hep toplumsal ve varoluşsal bir eleştiri taşımakla beraber, sürekli olarak toplumdan kopmanın acısını ve çelişkisini de beraberinde getirmiştir. Ruhsal olarak hüzün, acı, farkındalık, tepki boyutları olabildiği gibi haz ve yaratıcılık boyutları da olabilen karmaşık bir duygulanım olduğu gerçeğini kabul etmemizi sağlamaktadır. “Kabalıklardan ve kalabalıklardan uzakta, hiçbir yerden ve hiçbir kimseden, hiçbir şey beklemeden yaşanan yalnızlıkları salt toplumdan uzaklaşma/ atomlaşma/ izolasyon olarak da değerlendirmemek gerekebilir. Bütün bu yalnızlıklar, içselleşmeler, kendi kendine buluşmalar, her şeyden kurtulup, hiçbir dayanak noktasının kalmadığının duyumsandığı, insanın kendi kendisini yarattığı anlardaki olağanüstü heyecanlar, coşkular, hazlar, güzelliklerle dolu serüvenler olarak da düşünülebilir” (Teber, 1997, 349). Melankoli özünde yaratıcı ve döngüsel bir anlamı da barındırmaktadır. Değişen dünya, sanattaki arayışlar o dönemlerdeki sanatçıların üzerinde ağır baskıların ve bunalımların yaşanmasına sebep olmuştur. Bu yönleriyle "Sanatçılar, birbirleriyle kendi yalnızlıkları içinde iletişim kurarlar." (Yılmaz, 2005, s. 168) Bu koşullarda sanatçı, öncelikle kendi ruhunun derinliklerine bakmak, kendisini tanımak, anlamak ve çözümlenmek istemiştir. İçinde yaşadığı toplumla kendi özbenliği arasında kurduğu bağla sorgulayabildiği ölçüde etkili olmaktadır. Bu nedenle “toplumsal değişimi en arı biçimlerde tespit edebilmek için, bilebilecekleri en yalın ve dolaysız bilgi/duygu kaynağı olan özbenliğin aynası konumundaki kendi yüzlerini resimlemeye başlamışlar. Toplumsal değişimin kendi ruhlarındaki izlerini, gene kendi yüzlerinde ve de özellikle gözlerinde yakalamanın peşine düşmüşlerdir” (Teber, 1997, 308).



Görsel 4. Edward Hopper, 1930, Otoportre / Self-Portrait

Edward Hopper’ın Gece Kuşları / Nighthawks ve hemen hemen birçok eserindeki figürler, kompozisyondaki vazgeçilmez rollerini oluşturdukları duygu yoğunluklarıyla öne çıkmaktadır. Sessizlik ve durgunluk içinde öylece betimlenen figürlerin, mekânla iç içe bütünleşerek ayrı bir uyum inşa ettikleri söylenebilir. Mekânları, nefes almak ve yaşamak kavramlarıyla özdeşleştirilmiş ve yaşananların, yaşam alanlarının bütününe bir sahne olarak tasarlanmıştır. Mutlu ve rahat insanın giderek azaldığı günümüzde de insanların daha da rahatsız ve kaygılı bir hale geldiği gerçeğiyle birlikte düşündüğümüzde Hopper resimleri; bu dönemi bizzat yaşamış ve derinleştirmiş olmakla ayrıcalıklı bir yere sahiptir.

**KAYNAKÇA**

- ERGÜVEN, Mehmet (1998), Pusudaki Ten, Sel Yayıncılık, 2. Basım, İstanbul
- BUCHHOLZ, Elke Linda, ZİMMERMANN Beate, (2005), Literatür Yayıncılık, İtalya
- GENÇAYDIN, Zafer, (1988), Teknoloji Toplumunda Sanat ve Sanatçı, Güzel Sanatlar ???
- GİRAY, K. (1999). Aydın Ayan. İstanbul: Türkiye İş Bankası Yayınları. Fakültesi Yayınları, Ankara
- KIERKEGAARD, Sören, (1997), Ölümcül Hastalık Umutsuzluk, Ayrıntı yayınları,
- MAY, Rollo, (1987), Yaratma Cesareti, Metis Yayınları, İstanbul
- OKYAY Sevin, (1995), Edward Hopper: Ya تنها, ya yalnız, Sanat Dünyamız, Sayı :58, Yapı Kredi Kültür Sanat Yayıncılık Tic. Ve San. A.Ş., İstanbul
- OKYAY, Sevin. Sanat Dünyamız, Edward Hopper: Ya Tenha Ya Yalnız Sayı: 100, s. 167.YKY, İstanbul 2006
- SCHMIED, Wieland (1999), Edward Hopper, Portraits of America, PrestelVerlang, Munich, London, New York
- Wieland SCHMIED, Edward Hopper, Portraits of America
- TEBER, Serol, (1997), Melankoli, Say Yayınları, İstanbul
- YILMAZ, Mehmet, Edward Hopper'ı Okumak, Derindüşünce Fikir Platformu, 2015
- YILMAZ, Mehmet. Modernizmden Postmodernizme Sanat, Ütopya Yayınevi, İstanbul 2005

**İnternet Kaynakları**

- <https://goo.gl/qcAsP9> , Erişim Tarihi:26.12.2017
- <https://goo.gl/6c3Rjz> , Erişim Tarihi: 03.01.2018
- <https://goo.gl/d8RJ8x> Erişim Tarihi: 04.01.2018
- <https://goo.gl/KGxYR6> Erişim Tarihi: 04.01.2018
- Görsel 1: <https://goo.gl/hM2pq5> , Erişim: 03.01.2018
- Görsel 2: <https://goo.gl/ETtwKP> , Erişim: 03.01.2018
- Görsel 3: <https://goo.gl/677bGj>, Erişim Tarihi: 04.01.2018
- Görsel 4: <https://goo.gl/Egnw7L>, Erişim Tarihi: 04.01.2018