



2020 / Vol:6, Issue:34 / pp.2073-2082

REVIEW ARTICLE

Arrival Date : 20.10.2020
Published Date : 26.12.2020
Doi Number : <http://dx.doi.org/10.31589/JOSHAS.427>
Reference : Oral, E. (2020). "Anadolu Kalkolitik Dönem Boyalı Seramik Geleneği", Journal Of Social, Humanities and Administrative Sciences, 6(34):2073-2082.

ANADOLU KALKOLİTİK DÖNEM BOYALI SERAMİK GELENEĞİ

Anatolia Chalcolithic Period Painted Ceramic Tradition

Dr.Öğretim Üyesi Ebru ORAL

Batman Üniversitesi, Fen-Edebiyat Fakültesi Sanat Tarihi Bölümü, Batman/Türkiye
ORCID ID: 0000-0000-0000-0000



ÖZET

Tarihin en erken dönemlerinden itibaren Anadolu ve Anadolu dışındaki farklı kültür bölgelerinde yaşayan toplumların, sosyo-kültürel yapıları, dinsel inanışları ve sanat anlayışları hakkındaki bilgilere arkeolojik kazılar sonucunda ortaya çıkartılan buluntular sayesinde ulaşmak mümkündür.

Tarihsel gelişim içerisinde Neolitik Dönem olarak tanımlanan dönemde ilk kez ortaya çıkan yerleşik hayat, toplumların tarım, hayvancılık ve üretime dayalı bir sistem kurmasını zorunlu hale getirmiştir. Bu önemli gelişme ile birlikte dönemin toplumları, çanak çömlek üretimine ve kullanımına ihtiyaç duymuşlardır. Toplumların sanat anlayışları hakkındaki bilgilere bazı arkeolojik buluntular sayesinde olduğu gibi, seramik buluntular sayesinde de ulaşmak mümkündür. Anadolu'da Neolitik Dönem ile birlikte ortaya çıkan boyalı seramik geleneğinin, farklı kültür bölgelerinde malzeme, teknik, motif ve bezeme anlayışı bakımından farklılıklar gösterdiği anlaşılmaktadır. Anadolu'da Kalkolitik Dönem boyalı seramik geleneği, farklı kültür bölgelerinde yaşayan toplumların, boyalı seramik üretim tekniklerini ve sanat anlayışlarını ortaya koyması bakımından büyük önem taşımaktadır.

Çalışma kapsamında, Orta Anadolu, Batı Anadolu ve Marmara Bölgesi'nde yürütülen arkeolojik kazı çalışmaları sonucunda ortaya çıkartılan boyalı seramik buluntular hakkında değerlendirme yapılmaya çalışılacaktır. Çalışma kapsamında; Ilıpınar, Orman Fidanlığı, Demircihöyük, Çatalhöyük Batı, Kuruçay, Hacılar ve Beycesultan'da yürütülen arkeolojik kazı çalışmaları sonucunda ortaya çıkartılan boyalı seramik buluntular değerlendirilmeye çalışılacaktır.

Çalışma kapsamında, Anadolu'nun Kalkolitik Dönem'e tarihlendirilen farklı bölgelerinde arkeolojik kazılar sonucunda ortaya çıkartılan boyalı seramiklerin üretim teknikleri, formları, motif ve bezeme anlayışları üzerinde durularak değerlendirilmeye çalışılacaktır. Anadolu'da Kalkolitik Dönem'de arkeolojik kazılar sonucunda ortaya çıkartılan boyalı seramik geleneği ile ilgili olarak yerli üretim teknikleri ve sanat anlayışları ile farklı bölgeler arasında kurulan ticari, ekonomik ve sosyo-kültürel ilişkiler sonucunda ortaya çıkan sanat anlayışları hakkında değerlendirme yapılmaya çalışılacaktır.

Anahtar Sözcükler: Anadolu, Kalkolitik, Boyalı Seramik Geleneği, Sanat Anlayışı, Motif.

ABSTRACT

It has been possible to reach information about socio cultural structures, religious beliefs and senses of art of the societies living in different cultural regions both in Anatolia and outside Anatolia thanks to findings taken out as a result of archaeological excavations since the early periods of history.

Throughout its historical development, settled life, which emerged for the first time in the period defined as Neolithic Period, made it compulsory for the communities to establish a system based on agriculture, animal breeding and production. With this important development, the societies of that time needed to produce and use ceramics. It is possible to reach the information about senses of art of the communities thanks to not only some archaeological findings but also some ceramic findings. It is understood that the painted ceramic tradition emerging in Anatolia with Neolithic Period exhibits differences in terms of material, technique, motif and sense of decoration in different cultural regions. Chalcolithic painted ceramics tradition in Anatolia bears great importance since it reveals painted ceramics production techniques and sense of arts in societies in different cultural regions.

Within the context of the study, an evaluation will be tried to be done about painted ceramic findings taken out as a result of archaeological excavations carried out in Central Anatolia, West Anatolia and Marmara Region. Within the cover of the investigation, painted ceramic findings taken out in the archaeological excavation activities in Ilıpınar, Orman Fidanlığı, Demircihöyük, Çatalhöyük Batı, Kuruçay, Hacılar and Beycesultan will be studied.

Within the context of the study, the production techniques, forms, motifs and senses of decoration of the painted ceramics taken out in the end of the archaeological excavations in different regions of Anatolia and dated to Chalcolithic Period will be emphasized and tried to be evaluated. Evaluation about senses of art appearing as a result of commercial, economic and socio cultural relations established between different regions together with local production and senses of art related to tradition of painted ceramics take out in the end of archaeological excavations in Anatolia in Chalcolithic Period.

Key Words: Anatolia, Chalcolithic, Painted Ceramic Tradition, Sense of Art, Motif.

1. GİRİŞ

Anadolu'da ve Anadolu dışındaki farklı kültür bölgelerinde çeşitli arkeolojik kazılar sonucunda ortaya çıkartılan buluntular arasında en önemli buluntu grubunu çanak çömlekler oluşturmaktadır. Arkeolojik yerleşimlerin tarihlendirmesinde çok önemli bir rolü olan çanak çömlek buluntuları, aynı zamanda dönemin toplumlarının sanat anlayışını yansıtan önemli bir eser grubu olarak dikkat çekmektedir.

Anadolu'da Neolitik Dönemlere ait bazı arkeolojik yerleşimlerde ortaya çıkartılan boyalı seramik geleneğinin devamını, Anadolu'da birtakım Kalkolitik Dönem arkeolojik yerleşimlerinde de görmek mümkündür. Anadolu'da Neolitik Dönemde olduğu gibi, Kalkolitik Dönemde de boyalı çanak çömlek geleneğinin birtakım farklı kültürlerin sanat anlayışlarını ortaya çıkaran önemli buluntular olduğu anlaşılmaktadır. Neolitik Dönemde olduğu gibi, Kalkolitik Dönem boyalı seramik geleneklerinde de, malzeme, teknik ve süsleme özellikleri bakımından birtakım yerel ve bölgesel farklılıkların ortaya çıktığı anlaşılmaktadır.

Marmara Bölgesinin önemli arkeolojik yerleşimlerinden birisi olan Ilıpınar, Bursa il merkezinin kuzeydoğusunda; Orhangazi İlçesi'nin yaklaşık olarak 1.5-2 km güneyinde; Gedelek Köyü'nün 4 km kuzeydoğusunda; Örnek Köyü'nün 1.5 km kuzeybatısında; Çeltikçi Köyü'nün 1.750 m doğu-kuzeydoğusundadır. İlk defa 1948 yılında İ. Kökten; 1960 yılında J. Mellaart; 1964 yılında Cullberg ve 1965 yılında D.H. French tarafından araştırılmış; 1987 ile 1995 yılları arasında; İstanbul Hollanda Tarih ve Arkeolojisi Enstitüsü adına J. Roodenberg yönetiminde kazılmıştır. Kazı; yaklaşık olarak 1.200 metrekarelik bir alanda gerçekleştirilmiştir¹. (Levha 1)².

Ilıpınar'da, Hollanda-Leiden Yakın Doğu Enstitüsü'nce³ yürütülen çalışmalarda, Ilıpınar'ın IV. tabakasından IX. tabakaya kadar olan tüm yerleşimleri Kalkolitik Çağ'a konulmaktadır. IV. tabakada yaklaşık 40 mezardan oluşan bir mezarlık bulunmuştur. Mezarlara; ölülerin yanlarına; gri/kurşuni renkli hamurdan; gri-siyah yüzlü; ačkılı; iyi pişirilmiş maldan omurgalı kaseler; testiler; tek ya da iki kulplu kaplar gömü armağanı olarak bırakılmıştır. Her dört mezarın üçünde armağan bulunmuştur. Marmara Bölgesi'ndeki yüzey araştırmalarında; yerleşme alanlarında pek görülmeyen bu mal grubu bölgeye yabancıdır. Bazı kaplar; çizi ya da sığ oluk bezeme ile süslenmiştir. Bezemelerin içleri beyaz renkte bir dolgu maddesi ile doldurularak iyice belirgin hale getirilmiştir. Biçimlerde özellikle lale biçimli olarak adlandırılan kaplar ilgi çekicidir. 14C sonuçları ile mezarlığın; dolayısıyla bu kapların; MÖ 4. binyılın sonuna tarihlenmesi kesinleşmiştir. V. tabakadaki koyu yüzey renklerine sahip çanak çömleğin Erken Vinça kültürü ile özdeşleştiği ileri sürülmektedir. Kazı başkanı benzerliklere dayanarak bu mal grubunu MÖ. 5. binyılın ikinci yarısına koymaktadır. VI. tabakada ise omurgalı ve dikdörtgen biçimli parçaların varlığı kanıtlanmıştır. VII. tabakadan sonra; kültür bulgularında. az dahi olsa bir değişimin varlığı izlenmektedir. Düşük ısıda pişirilmiş; koyu renkli; dışı ačkılı; bazılarının üzerlerinde çizi bezemeli çanak çömlekler; Son Neolitik Çağ'dan İlk Kalkolitik Çağ'ın başına geçişi veren VII-IX. tabakaların genel çanak çömlek özelliklerini göstermektedir. IX. tabakada Fikirtepe türü çanak çömleğin devam ettiği görülmektedir. Bu tabakalar yaklaşık olarak MÖ 5. binyılın ortasına tarihlenmektedir⁴.

Orta Anadolu'nun önemli arkeolojik yerleşimlerinden birisi olan, Eskişehir il merkezinin 5-6 km kadar güneybatısında; Eskişehir Belediyesi'ne bağlı Orman Fidanlığı'nın bulunduğu yerdedir. İlk olarak 1988 yılında; T. Efe tarafından saptanan yerleşme yerinin bulunduğu yerde; üst dolgunun ve kısmen de kültür birikintisinin; toprak çekmek amacıyla taşınması; yerleşmenin tahribatına yol açmıştır. Bu tahribatın uyarılara rağmen devam etmesi üzerine; Eskişehir Arkeoloji Müzesi

¹ [http://www.tayproject.org/TAYages.fm\\$Retrieve?CagNo=1385&html=ages_detail_t.html&layout=web](http://www.tayproject.org/TAYages.fm$Retrieve?CagNo=1385&html=ages_detail_t.html&layout=web).

² [http://www.tayproject.org/TAYages.fm\\$Retrieve?CagNo=1385&html=ages_maps_t.html&layout=web](http://www.tayproject.org/TAYages.fm$Retrieve?CagNo=1385&html=ages_maps_t.html&layout=web).

³ Roodenberg, 129.

⁴ [http://www.tayproject.org/TAYages.fm\\$Retrieve?CagNo=1385&html=ages_detail_t.html&layout=web](http://www.tayproject.org/TAYages.fm$Retrieve?CagNo=1385&html=ages_detail_t.html&layout=web).

Müdürlüğü başkanlığında; T. Efe'nin bilimsel danışmanlığı altında; 1992-94 yılları arasında; üç dönem kazılmıştır⁵.

Yerleşimdeki Çanak çömlek incelemeleri sonucunda; I-V katları ile VI-VII katları arasında farklılıklar olduğu söylenmektedir. Alttan başlayarak; çanak çömlek özellikleri şu şekilde sıralanabilir: I-V kat: Bu katlarda kahverengi; gri ve gri-kahverengi yüzey renklerinde koyu yüzlü mal örnekleri ilk grubu oluşturmaktadır. İnce mal olan bu yapıtların bazıları çizi; yiv; baskı ve sokma bezeme ile süslenmiş ve açkılanmışlardır. Sokma bant bezemeler kap üzerine dikey; verevine veya şevronlar şeklinde yerleştirilmiştir. İkinci mal grubu ise astarlı ve boyalı mal grubudur. Alt katlarda morumsu kırmızı astarlı veya boyalıları vardır. Çizgi bezemeler görülmektedir. Krem veya beyaz astar üzerine kırmızı ve siyah boyalı olanlar ise ikinci grubu teşkil etmektedir. Bunlarda; sarmal bezeme tercih edilmiştir. Astarlı ve boyalı çanak çömlekler IV. kattan itibaren azalır. Biçimlerde tabak ve kaseler; dar ağızlı; dışa dönük dudaklı kaplar görülmektedir. VI-VII. kat: Alttakilere nazaran saman katkılı mallar ortaya çıkar. Beyaz boya bezemeli örnekler bulunmuştur. Kap biçimlerinde de önemli değişiklikler vardır. Siyah ağızlı kenarlı; hafif içe dönük dudaklı kaseler; çift mahmuz kulplu küresel gövdeli çömlekler vardır⁶.

Orta Anadolu'nun diğer bir önemli arkeolojik yerleşimi de, Demircihöyük'tür. Eskişehir il merkezinin yaklaşık 25 km batısında; Çukurhisar Kasabası'nın kuzeybatısında; Çukurhisar'dan Poyra Köyü'ne giden yolun Zemzemiye sapağına gelmeden önce yer alır. 1937 yılında K. Bittel tarafından bulunmuş olan yerleşme yeri küçük bir bilimsel kazı ile arkeoloji dünyasına tanıtılmıştır. Bu kazının yeterince tamamlanamaması, 1975-78 yılları arasında höyüğün M.Korfmann yönetiminde tekrar kazılmasına yol açmıştır⁷. (Levha 2)⁸.

İTÇ tabakalarının içinde ele geçen Neolitik ve Kalkolitik Çağ çanak çömlek parçalarının sayısal oranı %12'yi bulmaktadır. İTÇ öncesi çanak çömlekler J. Seeher tarafından ayrıntılı olarak incelenmiş ve A'dan G'ye kadar 7 mal grubuna ayrılmıştır: Bunlardan D-E İlk Kalkolitik Çağ; F-G ise Son Kalkolitik Çağ'a konmaktadır. Mal D: Kırmızı Boya Bezekli mal: Mal E'nin boya bezekli bir çeşitlemesi olarak tanımlanan bu mal grubunda; hamurdaki taşçıklar katkı maddesi olarak kullanılmıştır. Beyaz bej renkli astar üzerine kırmızı kahverengi boya ile geometrik motifler çizilmiştir. Biçimlerde "S" profilli kaseler çoğunluktadır. Mal E: Taşçık katkılı mal: Seeher analizinde; A-C mallarına uymayan parçaları bu grup altında toplamıştır. Biçimsel özelliklerine göz attığımızda iç boyunlu çömlekler en tipik biçimdir. Bunlar dikey ip delikli tutamaktır. "S" profilli kaseler de görülmektedir. Kutu ve kapakların yoğun olmadığı bildirilmektedir. Bezeme olarak az sayıda çizi ve kabartma bezek vardır. Mal F: Son Kalkolitik Çağ ince malı: Bu malın en önemli özelliği; hamuruna katılan organik katkı yüzünden çanak çömlek kesitlerinde 1 mm kalınlığında deliklerin varlığıdır. Seeher; bu katkının hayvan dışkısı olduğu şeklinde bir yorum getirmektedir. Çoğunlukla yüzey rengi siyahtır. Omurgalı kaseler; kulplu çömlekler gibi biçimler izlenir. Çömleklerdeki kulp bu tipin bir özelliğidir. Mal G: Son Kalkolitik Çağ kaba malı: Saman ve kaba iri taşçık katkılı hamurlu; çoğunlukla grimsi-kahverengi; az sayıda ince kırmızı astar ile kaplı bir maldır. İçe dönük ağızlı; uzun çıkıntılı tutamaklı çömlek en belirgin biçimdir. Ayrıca omurgalı kaseler ve kulplu çömlekler de vardır⁹. (Levha 2).

1958 yılında J. Mellaart tarafından Konya Ovası yüzey araştırmaları sırasında bulunan Batı Çatalhöyük'te; 1961 yılında; biri höyüğün tam üzerinde; diğeri güney yamacında olmak üzere iki derinlik sondajı gerçekleştirilmiştir. 1993'de; Doğu Çatalhöyük'te; I. Hodder başkanlığında yeniden başlayan çalışmalarla birlikte; Batı Çatalhöyük'de de yüzey araştırması ve yüzey sıyırması ağırlıklı çalışmalar başlamıştır. Günümüzde batı höyükteki çalışmalar; 1998-2003 yıllarında çalışmalar daha

⁵ [http://www.tayproject.org/TAYages.fm\\$Retrieve?CagNo=2339&html=ages_detail_t.html&layout=web](http://www.tayproject.org/TAYages.fm$Retrieve?CagNo=2339&html=ages_detail_t.html&layout=web).

⁶ [http://www.tayproject.org/TAYages.fm\\$Retrieve?CagNo=2339&html=ages_detail_t.html&layout=web](http://www.tayproject.org/TAYages.fm$Retrieve?CagNo=2339&html=ages_detail_t.html&layout=web).

⁷ [http://www.tayproject.org/TAYages.fm\\$Retrieve?CagNo=795&html=ages_detail_t.html&layout=web](http://www.tayproject.org/TAYages.fm$Retrieve?CagNo=795&html=ages_detail_t.html&layout=web).

⁸ [http://www.tayproject.org/TAYages.fm\\$Retrieve?CagNo=795&html=ages_maps_t.html&layout=web](http://www.tayproject.org/TAYages.fm$Retrieve?CagNo=795&html=ages_maps_t.html&layout=web).

⁹ [http://www.tayproject.org/TAYages.fm\\$Retrieve?CagNo=795&html=ages_detail_t.html&layout=web](http://www.tayproject.org/TAYages.fm$Retrieve?CagNo=795&html=ages_detail_t.html&layout=web).

önce Mellaart'ın çalıştığı alanda ortaya çıkarılan Kalkolitik bina (25 no'lu bina) ve çevresinde yoğunlaşmıştır. Kültür ve Turizm Bakanlığı tarafından hazırlanmış tescilli arkeolojik sit alanları listesinde yer almaktadır. 2006 yılında, Trakya Üniversitesi'nden B. Erdoğan ve Buffalo Üniversitesi'nden P. Biehl, Batı Çatalhöyük'ün güneydoğusunda kazı çalışmalarına başlamıştır¹⁰.(Levha 3)¹¹.

Mellaart'a göre Çatalhöyük İlk Kalkolitik çanak çömleği dönemsel olarak iki gruba ayrılmaktadır: İlk Kalkolitik I ve İlk Kalkolitik II malı. Boyalı İlk Kalkolitik I mal grubu; II'ye göre daha eskidir: Devetüyü ya da kırmızımsı hamurlu; taşçık ve mika katkılıdır. Boya kırmızı; soluk kırmızı ve açık kahverengindedir; astar genellikle uygulanmamıştır; boya sonrası açık yapılmıştır. Özenli yapılarda seyrek olarak astar görülür. Boya bezekler genellikle çizgiler; zikzaklar; boş alanların noktalarla doldurulduğu bezekler; paralel; dalgalı çizgiler; özellikle kase içlerinde görülen içiçe dairelerden oluşur. Çömleklerde bezemeler genellikle bir çizgiyle ayrılmış ve altı boyasız bırakılmıştır. Omurgalı kaselerde; sığ kaplarda/tabaklarda bezeme içtedir. Kase ve çömlekler iki ana kap biçimini oluşturur; sepet kulplu ve anti splash olarak adlandırılan içten dudaklı kaplar ve bir dizi V'lerden oluşan bezemeliler; sepetleri çağırıştırır. İkinci grubu oluşturan kaba mallar mutfak kaplarını içerir; saman katkıya da rastlanır; hilal biçimli iki kulplu (bazen delikli) olanları mevcuttur. Biçimler genellikle dar ağızlı kaplar ve derin kaselerdir. Bazılarında kazı bezeme görülür. İlk Kalkolitik II malı; I'den gelişmiştir; omurgalı ve basit kaseler; dışa dönük ağızlı küçük; orta ve büyük boy çömlekler gibi bazı biçimlerin devam ettiği görülür; sığ kaplar; derin kaseler; sepet kulplu ise kaybolmuştur. Biçim çeşitliliği açısından bir önceki mal grubundan daha fakirdir; ancak bezeme çok daha gelişkindir. Dokuma bezeklerini andıran motifler; ince ve karmaşık çizgiler; taramalar sıklıkla görülür. Bu grubun hamuru pembemsi kırmızı ya da devetüyü renginde; taşçık ve mika katkılıdır. Kaselerde içte ve dışta; çömleklerde ise dışta ve ağız içinde bir bant halinde astar görülür. Beyaz astar üzerine koyu renkle yapılmış boya bezekler bu dönem için tipiktir. Boya üstü açık devam eder; ancak boya renklerinde farklılıklar gözlemlenir: Açık kahve; koyu kahve; mat siyah yeniliktir; kırmızı ve pembe boya kullanımı ise devam eder. Yalın ve kaba mallar bir önceki gruptan farklı değildir; ancak kazı bezekli kap altlıklarının sayısında önemli bir artış izlenmektedir. 2003 yılı kazılarının en ilgi çekici buluntusu olan insan biçimli kap başı Hacılar'dakilerin benzeridir. Başın kırıldıktan sonrada kullanılmış olduğu anlaşılmaktadır¹².

Burdur İli'nden batıya; Yeşilova ve Tefenni yönüne giden karayolunun 15. kilometresinde; karayolunun hemen yakınındaki Kuruçay Köyü'nün 1.5 km kadar güneybatısında yer alır. İlk araştırma; 1964 yılında Hacılar kazı ekibinden J. Birmingham'ın yüzey toplamasıdır. Daha sonra Burdur Müzesi ve 1972-74 ve 75 yıllarında ise İÜ; İlkçağ Tarihi'nden M. Özsait bölgedeki araştırmaları sırasında Kuruçay'ı da ziyaret ederek; malzeme toplaması yapmıştır. 1978-88 yılları arasında ise R. Duru başkanlığında İÜ; Protohistorya ve Önasya Arkeolojisi Anabilim Dalı'nca kazılmıştır. Bu kazıya ait bilgiler çok ayrıntılı bir şekilde yayınlanmıştır . Yerleşmenin İlk Tunç Çağı bulguları bu iki ana yayından biri olan Kuruçay Höyük II'de tanıtılmaktadır. Kültür ve Turizm Bakanlığı tarafından hazırlanmış tescilli arkeolojik sit alanları listesinde yer almaktadır¹³. (Levha 4).¹⁴

Burdur yakınlarındaki Kuruçay Höyüğü'nde¹⁵, İlk Kalkolitik dönemin tüm yapı katlarının çanak çömlekleri arasında sayıca en büyük grubu gri; bej ve kahverenginin tonlarında hamurlu; az mika katkılı mallar oluşturur. Yüzey işlemi olarak kırmızı ya da kırmızı tonlarında boya astar ve açıklama yapılmıştır; bazı boya bezemeli parçalara da rastlanır. Söz konusu grubun; hamur renkleri; yüzey işlemleri ve pişme nedeniyle oluşan renk farklarıyla ayrımlanan alt grupları mevcuttur. Bu grubun

¹⁰ [http://www.tayproject.org/TAYages.fm\\$Retrieve?CagNo=628&html=ages_detail_t.html&layout=web](http://www.tayproject.org/TAYages.fm$Retrieve?CagNo=628&html=ages_detail_t.html&layout=web).

¹¹ [http://www.tayproject.org/TAYages.fm\\$Retrieve?CagNo=628&html=ages_maps_t.html&layout=web](http://www.tayproject.org/TAYages.fm$Retrieve?CagNo=628&html=ages_maps_t.html&layout=web).

¹² [http://www.tayproject.org/TAYages.fm\\$Retrieve?CagNo=628&html=ages_detail_t.html&layout=web](http://www.tayproject.org/TAYages.fm$Retrieve?CagNo=628&html=ages_detail_t.html&layout=web).

¹³ [http://www.tayproject.org/TAYages.fm\\$Retrieve?CagNo=2027&html=ages_detail_t.html&layout=web](http://www.tayproject.org/TAYages.fm$Retrieve?CagNo=2027&html=ages_detail_t.html&layout=web).

¹⁴ [http://www.tayproject.org/TAYages.fm\\$Retrieve?CagNo=2027&html=ages_maps_t.html&layout=web](http://www.tayproject.org/TAYages.fm$Retrieve?CagNo=2027&html=ages_maps_t.html&layout=web).

¹⁵ Duru, 1980:5.

kap biçimlerine bakıldığında; çanak-kaseler ile küresel ve boyunlu çömleklerin egemenliği görülür. Sığ çanak ve tabaklar; kadehler; omurgalı kaseler; bardaklar; akıtacaklı çömlek-testiler az olmakla birlikte vardır. İkinci grup kırmızı ve kahverengi hamurlu; küçük ve orta boy taşcık katkılı; ince boya astarlı; boya bezekli mallardan oluşur. Biçimlerde dışa açılan kenarlı çanaklar; yayvan çanak-tabaklar ve omurgalı derin çanaklar egemendir. Üçüncü grup; gri tonlarında hamurlu ve küçük taşcık katkılı; astarsız ve ačkısız bir gruptur; biçimler küresel çanaklar; kulplu/tutamaklı maşrapalar ve bardaklardan oluşur. Üçüncü grup gibi dördüncü grup da Kuruçay çanak çömleğinde belirgin gruplardan değildir; ilkel görünümlüdür; hamur açık kirli gri ya da boz devetüylüdür; taşcık katkılıdır; astar ve ačkılama az ve özensizdir; formlar çanak ve çömleklerden oluşur. Kuruçay'da en küçük grubu oluşturan beşinci grup; koyu gri; kurşuni renkli hamurlu; katkısız; ince astarlı; özenli ačkılı iyi pişirilmiş bu gruptur. Çok az sayıda ele geçen bu grupta çanaklar ve küresel çömlekler yer alır¹⁶.

Son grup; Kuruçay İlk Kalkolitik döneminin son evresinde ortaya çıkar: açık gri; bej renkli hamurlu; kum; taş; mika katkılı ince astarlı; kimi parçaları kırmızı boya bezekli; ačkılı bu mal; memecikli; tutamaklı derin çanaklarda; maşrapalarda ve daralan boyunlu çömleklerde görülür. Sonuç olarak Kuruçay İlk Kalkolitik çanak çömleğinde Neolitik dönemden beri süregelen geleneğin devam ettiği görülür. Yenilik; son yapı katında ortaya çıkan ve farklı bir geleneğe işaret eden altıncı gruptur; bu yapı katında fantastik boya bezemeli kapların tümüyle ortadan kalktığı görülür. Son Kalkolitik: Kuruçay Son Kalkolitik çanak çömlek yapım geleneğinde 6A'dan 4. yapı katına kadar belirgin deęişiklikler görülmez; yabancı öğeler 3. yapı katında ortaya çıkmaya başlar; dolayısıyla gelenek iki evreli olarak değerlendirilmektedir. Çanak çömlek grupları; yemek ve içmek işlevindeki kaplar ile depolama; taşıma ve mutfak kapları olmak üzere iki ana gruptan oluşur. İlk grupta çoğunlukla küçük ya da orta boy; özenli yapım tabak; çanak; bardak-kupa; maşrapa; sürahi-testi; çömlek gibi formlar; ikinci grupta ise kaba yapım derin çanaklar; çömlekler; küpler ve tepsiler görülür. Mal grupları arasında en büyük grubu kahverengi ve tonları ile grinin koyu tonlarında yüzey rengine sahip; ince kaplarda temiz; kabalarda ise taşcık ve bitki katkılı hamurlu grup oluşturur (G türü mallar). Kapların çoğu kendinden kil astarlıdır; bazı boya astarlılar da vardır; tümü ačkılıdır. Gri; siyah ve kahverengi tonlarında; bitki ve taşcık katkılı; ačkılı; iyi pişirilmiş ikinci grup (H) tabak-çanak ve derin çanak olmak üzere iki ana form grubuna uygulanmıştır. Açık kahve-bej ya da devetüyü renkli hamurlu; az miktarda bitki ve taşcık katkılı; boya astarlı üçüncü mal grubu (I) sayıca az ele geçmiştir; biçimlerde de çeşitlilik yoktur: kupa-bardaklar; derin çanaklar; testi-sürahiler ve çömlekler. Günlük işlerde kullanılan kaba mallar işlevleriyle orantılı olarak biçim açısından çeşitlilik gösterir; dinsel törenlerde kullanılmak üzere yapılan fantazi kapları da yine işlevleriyle bağlantılı olarak deęişik biçimlere sahiptir¹⁷.

Hacılar, Burdur'un 26.5 km kadar güneybatısında; Hacılar Köyü'nün 1.5 km batısında yer alır. 1957-60 yılları arasında J. Mellaart başkanlığında Ankara İngiliz Arkeoloji Enstitüsü tarafından kazılmıştır. Kültür ve Turizm Bakanlığı tarafından hazırlanmış tescilli arkeolojik sit alanları listesinde yer almaktadır¹⁸. (Levha 5).¹⁹

El yapımı ve ačkılı Hacılar çanak çömleği tek renkliler ve boyalılar olmak üzere iki ana gruptan oluşur; ilginç olan kaba mutfak kaplarının olmayışıdır. Hacılar V çanak çömleğinde tek renkli mallarda kırmızı renk hakimdir. Boyalılar önceki katlara oranla daha yoęundur; tek renklilere göre daha özenli yapılmışlardır; krem zemin üzerine kırmızı ve çeşitlemelerinden oluşur; bezekler karmaşık geometrik bezeklerdir. Çok az sayıda olmakla birlikte fantastik üslupta bezemeler görülmeye başlar. Biçimlerde ana gruplar çanak; oval kaplar ve çömleklerdir. Boyalı çanaklarda omurga profililer görülür. V. kat çanak çömleği için genel olarak Son Neolitik geleneğin devam ettiği söylenebilir. Hacılar IV çanak çömleğinde boyalıların önemli oranda artışı görülür; tek renkliler V.

¹⁶ [http://www.tayproject.org/TAYages.fm\\$Retrieve?CagNo=2027&html=ages_detail_t.html&layout=web](http://www.tayproject.org/TAYages.fm$Retrieve?CagNo=2027&html=ages_detail_t.html&layout=web).

¹⁷ [http://www.tayproject.org/TAYages.fm\\$Retrieve?CagNo=2027&html=ages_detail_t.html&layout=web](http://www.tayproject.org/TAYages.fm$Retrieve?CagNo=2027&html=ages_detail_t.html&layout=web)

¹⁸ [http://www.tayproject.org/TAYages.fm\\$Retrieve?CagNo=1194&html=ages_detail_t.html&layout=web](http://www.tayproject.org/TAYages.fm$Retrieve?CagNo=1194&html=ages_detail_t.html&layout=web)

¹⁹ [http://tayproject.org/TAYages.fm\\$Retrieve?CagNo=1194&html=ages_maps_t.html&layout=web](http://tayproject.org/TAYages.fm$Retrieve?CagNo=1194&html=ages_maps_t.html&layout=web).

katın özelliklerini sürdürür. Boyasız grup kızıl-kahve ya da devetüyü renklidir; hayvan başı biçimindeki tutamaklar sıklıkla görülür; dudak kenarında kazıma çizgiler yeniliktir. Minyatür kaplar; büyük omurgalı kaseler; çömleklerin yanısıra hayvan başı biçimindeki riton ilginçtir. Boyalılarda küçük ve orta boy omurgalı; derin; büyük gibi çeşitlemeleri olan kaseler; dar ağızlı; boyunlu çömlekler görülür²⁰. Bezeler arasında en sık uygulanan geometrik dokuma bezekleridir; fantastik bezeler çoğalır. H.acılar III'de tek renklilerde portakal renkli-kırmızı ya da açık kahve ana renktir; minyatür kaplar ana biçimdir. Çok sık olmamakla birlikte porselen-benzeri beyaz hamur tipiktir; kapların tümü çok iyi aklıdır²¹.

Boyalılarda sayıca artış görülür. Saklı bezeler sıklıkla kullanılmaya başlar; fantastik üslup devam eder. Hacılar II A çanak çömleği üstün kalitelidir. Bezek çeşitliliği zengindir. Boyalılar toplamın yarısından fazlasını oluşturur; saklı bezemeler; fantastik üslup; büyük biçimler ve açık renkler bu grubun özellikleridir. Tek renkliler açık kahverengi; portakal-devetüyü renklerinde ve parlak aklıdır. Omurgalı kaseler sayıca ve çeşit olarak boldur; hayvan başı biçiminde kulp ya da tutamaklı çömlek biçimleri devam eder. Kulpların kulakları ortadaki dikey çizginin ise burnu temsil ettiği antropomorfik kap ilginçtir. II B'de ise boyalılar yine genel toplamın yarıdan fazlasını oluşturur; tek renklilerde biçim çeşitlemesi artar. Omurgalı kaseler çoğunluktadır; mermer kapların paralelleri yapılır. II A sonundaki yıkım çanak çömlekteki gelişkin tekniği etkilememiştir. Boyalılarda paralel çizgiler; basamaklı bezeler; dokuma bezekleri gibi kimi bezeklerin ortadan kalktığı görülür; buna karşılık fantastik üslup ile saklı bezeme en gelişkin aşamaya ulaşır. Hacılar I çanak çömleğinde farklı kiler; boyalar astarlar; teknikler kullanılmıştır. Fantastik üslup ortadan kalkmıştır; bezelerde çizgisel üslup hakimdir. Boyalılarda krem üstüne kırmızılar hakimdir; beyaz boyalılar sayıca azdır. Tek renklilerin yanısıra kazıma ve oluklu bezemeli kaba mal grubu görülür. Özellikle insan ve hayvan biçimli kaplarda kabartma bezeme yaygındır. Kase ve çömlek formlarının yanısıra ahşap kapların ve sepetlerin benzerleri oval; kare; dörtgen kap biçimleri görülür. Yeni biçimler arasında bardaklar; kupalar; küçük kaseler ve insan biçimli kaplar yer alır²².

Beycesultan, Denizli il merkezinin kuzeydoğusunda; Çivril İlçesi'nin 5 km güneybatısında; Menteşe Köyü yakınındadır. Bazı yayınlarda Behicesultan olarak da geçmektedir. İlk olarak J. Mellaart tarafından saptanan; daha sonra 1954-59 yılları arasında S. Lloyd ve J. Mellaart yönetiminde kazılan höyük; Ege Bölgesi arkeolojisine; özellikle Tunç çağları açısından önemli bilgiler kazandırmıştır. Her iki konide gerçekleştirilen kazıda; batı tepesindeki "sx" açması; Beycesultan'ın genel tabakalanmasını ortaya koymuştur. Kalkolitik Çağ tabakalarına ancak 3x3.5 m boyutlarında bir alanda ulaşılmıştır. 6 Ağustos 2007 tarihinde Beycesultan Höyüğü'nde 48 yıl aradan sonra Eşref Abay başkanlığında kazı çalışmaları tekrar başlatılmıştır. Kültür ve Turizm Bakanlığı tarafından hazırlanmış tescilli arkeolojik sit alanları listesinde yer almaktadır²³. (Levha 6)²⁴.

Yerleşme yerinin XL-XX. tabakalarında ortaya çıkan çanak çömlekler; yöredeki Neolitik Çağ yerleşmelerindeki çanak çömleklerden; her açıdan daha özensiz üretildiklerini göstermektedir. Yerleşme yerinin XL-XX. tabakalarında ortaya çıkan çanak çömlekler; yöredeki Neolitik Çağ yerleşmelerindeki çanak çömleklerden; her açıdan daha özensiz üretildiklerini göstermektedir. Mal gruplarında tabakalara göre belirgin bir gelişim izlenmez. Buna rağmen Mellaart; malların daha iyi anlaşılabilmesi için; çanak çömleği tabakalara göre 4 grupta sınıflamaktadır. Mellaart'ın bu sınıflandırması; Batı Anadolu'daki tüm yüzey bulgularının tarihlenmesinde yol gösterici olmuştur: XL-XXXV. tabakalarda ortaya çıkan Son Kalkolitik Çağ 1 evresi çanak çömleğinde aklı siyah mal ile kaba hamurlu maldan örnekler vardır. Bu mal; saman ve taşçık katkılı hamurlu; siyah; kahverengi; koyu gri yüzey renkli ve aklıdır.

²⁰ [http://www.tayproject.org/TAYages.fm\\$Retrieve?CagNo=1194&html=ages_detail_t.html&layout=web](http://www.tayproject.org/TAYages.fm$Retrieve?CagNo=1194&html=ages_detail_t.html&layout=web)

²¹ [http://tayproject.org/TAYages.fm\\$Retrieve?CagNo=1194&html=ages_detail_t.html&layout=web](http://tayproject.org/TAYages.fm$Retrieve?CagNo=1194&html=ages_detail_t.html&layout=web)

²² [http://www.tayproject.org/TAYages.fm\\$Retrieve?CagNo=1194&html=ages_detail_t.html&layout=web](http://www.tayproject.org/TAYages.fm$Retrieve?CagNo=1194&html=ages_detail_t.html&layout=web).

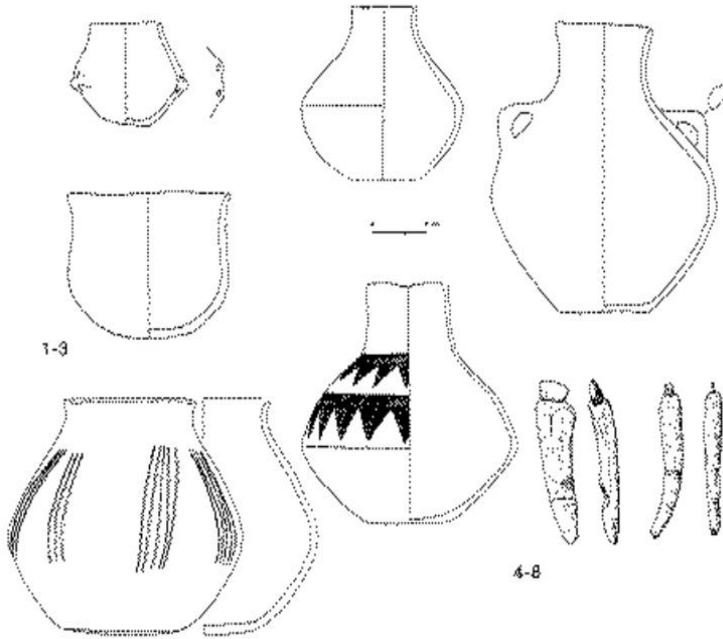
²³ [http://www.tayproject.org/TAYages.fm\\$Retrieve?CagNo=411&html=ages_detail_t.html&layout=web](http://www.tayproject.org/TAYages.fm$Retrieve?CagNo=411&html=ages_detail_t.html&layout=web).

²⁴ [http://tayproject.org/TAYages.fm\\$Retrieve?CagNo=411&html=ages_maps_t.html&layout=web](http://tayproject.org/TAYages.fm$Retrieve?CagNo=411&html=ages_maps_t.html&layout=web).

Kaba hamurlu malda ise taşcık katkısı gözle görülecek kadar fazladır. Bu maldan çanak çömleklerin yüzeyleri ender olarak açkılanmıştır. Bezeme olarak donuk beyaz boya bezeme kullanılmıştır. Bezeme ağırlıklı olarak çanakların iç tarafına; çömleklerin ise dış tarafına yapılmıştır. Daha çok kalın hatlar halinde baklava; üçgen; şevron; zikzak ve dama motifleri tercih edilmiştir. Bu evredeki kap biçimlerinde kase; maşrapa ve çömlekler bulunmaktadır. XXXIV-XXIX tabakalardaki Son Kalkolitik Çağ 2 dönemi çömlekçiliğinin alttaki tabakalardan pek farklı olmadığı söylenmektedir. Açkılı açık renk maldan örnekler ortaya çıkmaktadır. Bu mal grubunun hamuru incedir. Kızıl; devetüyü ve krem yüzey rengi üstüne beyaz boya bezemeli örnekler azalmıştır. Bir iki örnekte açık bezeme; az sayıda oyuk bezeme vardır. Motifler aynıdır. Biçimlerde de çok farklılık görülmez. Dışa dönük ağızlı çanaklar; yatay şerit kulplu çömlekler bulunmaktadır. Bunlarda Konya Ovası buluntularının etkileri görülmektedir²⁵.

XXVIII-XXV. tabakalardaki çömlekler Son Kalkolitik Çağ 3 dönemi olarak tanımlanmıştır. Bu dönem; Konya Ovası özelliklerinin azalıp; oluklu kapların üretilmeye başlandığı dönemdir. Kahverengi; pembe ve siyah yüzey renkli; astarlı; iyi açkılı maldan ve kaba hamurlu maldan kaplar ele geçmiştir. Beyaz boya bezemeli parçalar oldukça azdır. Dışa dönük; iç bükey omurgalı kase ve çömlekler göze batmaktadır. Bu tabakalarda; oval ağızlı; dört adet yatay delikli tutamaklı çömlek biçimi ortaya çıkmıştır. XXIV ile XX tabakalar arasında ele geçen çanak çömlekler ile bu tabakalar; Son Kalkolitik Çağ 4 dönemi olarak değerlendirilmiştir. Siyah açkılı; ince mallarda koyu renkler dışında gri; kırmızı kahverengi yüzey rengi çeşitlemeleri vardır. Astarlı örnekler azdır. Biçimlerde yassı dipler yoğunlukla kullanılmıştır. Çömlek gövdelerine dikey olarak yerleştirilen sepet kulplar bu dönemin yenilikleri arasındadır. Donuk beyaz boya bezeme daha da azalmıştır²⁶.

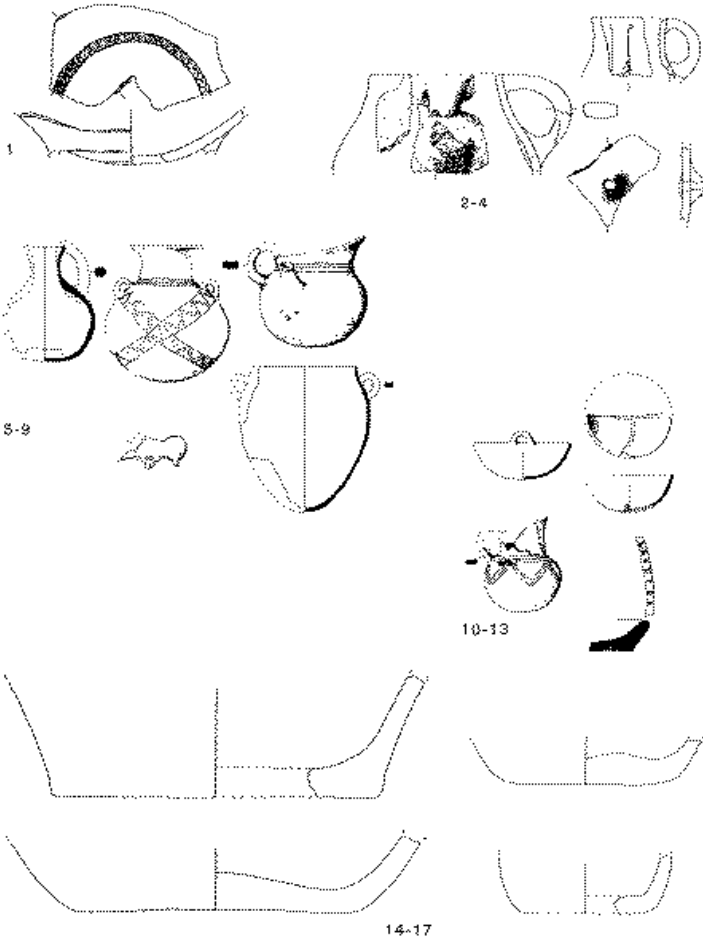
LEVHA I



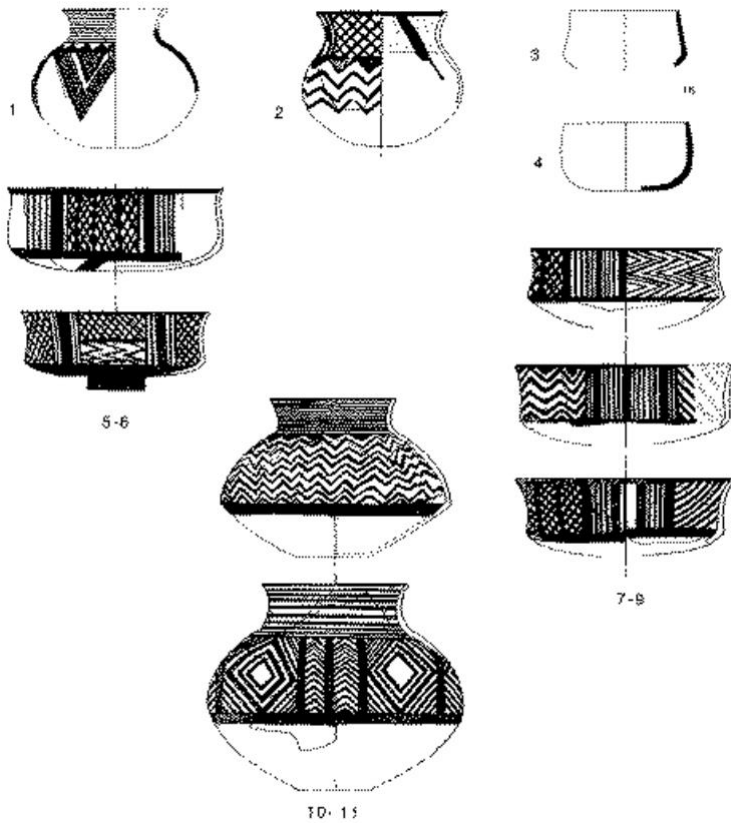
²⁵ [http://tayproject.org/TAYages.fm\\$Retrieve?CagNo=411&html=ages_detail_t.html&layout=web](http://tayproject.org/TAYages.fm$Retrieve?CagNo=411&html=ages_detail_t.html&layout=web)

²⁶ [http://www.tayproject.org/TAYages.fm\\$Retrieve?CagNo=411&html=ages_detail_t.html&layout=web](http://www.tayproject.org/TAYages.fm$Retrieve?CagNo=411&html=ages_detail_t.html&layout=web).

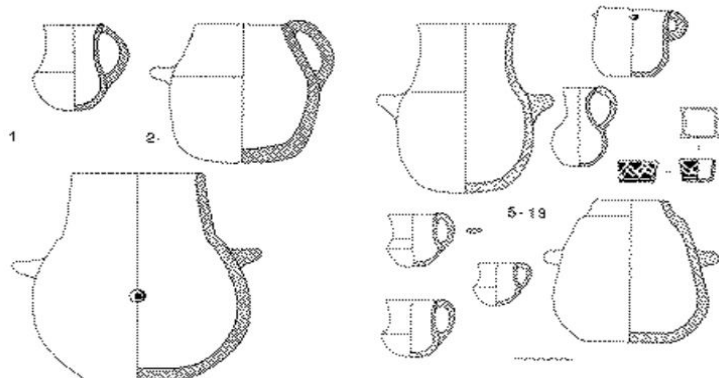
LEVHA 2



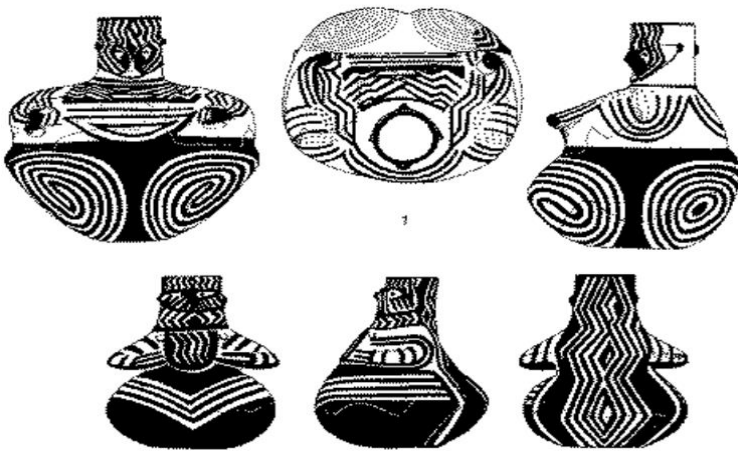
LEVHA 3



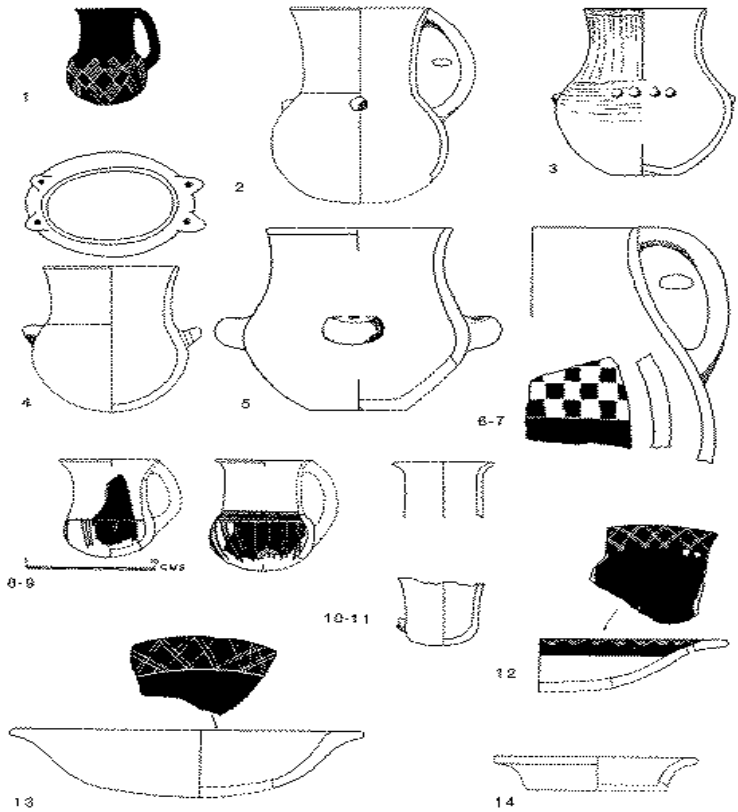
LEVHA 4



LEVHA 5



LEVHA 6



KAYNAKÇA

Duru, R. “Kuruçay Höyüğü Kazıları 1980”, III.Kazı Sonuçları Toplantısı, s.5-8, Ankara, 1981.

Roodenberg, J. “Ilıpınar Kazıları 1998 Sezonu”, XXI. Kazı Sonuçları Toplantısı, I.Cilt, s.129-132, Ankara, 1999.

Web Kaynakça

[http://www.tayproject.org/TAYages.fm\\$Retrieve?CagNo=1385&html=ages_detail_t.html&layout=web](http://www.tayproject.org/TAYages.fm$Retrieve?CagNo=1385&html=ages_detail_t.html&layout=web). Erişim Tarihi: 15.10.2020

[http://www.tayproject.org/TAYages.fm\\$Retrieve?CagNo=1385&html=ages_maps_t.html&layout=web](http://www.tayproject.org/TAYages.fm$Retrieve?CagNo=1385&html=ages_maps_t.html&layout=web). Erişim Tarihi: 07.10.2020

[http://www.tayproject.org/TAYages.fm\\$Retrieve?CagNo=2339&html=ages_detail_t.html&layout=web](http://www.tayproject.org/TAYages.fm$Retrieve?CagNo=2339&html=ages_detail_t.html&layout=web). Erişim Tarihi: 01.10.2020

[http://tayproject.org/TAYages.fm\\$Retrieve?CagNo=795&html=ages_maps_t.html&layout=web](http://tayproject.org/TAYages.fm$Retrieve?CagNo=795&html=ages_maps_t.html&layout=web).

[http://www.tayproject.org/TAYages.fm\\$Retrieve?CagNo=795&html=ages_detail_t.html&layout=web](http://www.tayproject.org/TAYages.fm$Retrieve?CagNo=795&html=ages_detail_t.html&layout=web). Erişim Tarihi: 15.10.2020

[http://www.tayproject.org/TAYages.fm\\$Retrieve?CagNo=628&html=ages_detail_t.html&layout=web](http://www.tayproject.org/TAYages.fm$Retrieve?CagNo=628&html=ages_detail_t.html&layout=web). Erişim Tarihi: 9.10.2020

[http://tayproject.org/TAYages.fm\\$Retrieve?CagNo=628&html=ages_maps_t.html&layout=web](http://tayproject.org/TAYages.fm$Retrieve?CagNo=628&html=ages_maps_t.html&layout=web).

[http://www.tayproject.org/TAYages.fm\\$Retrieve?CagNo=2027&html=ages_detail_t.html&layout=web](http://www.tayproject.org/TAYages.fm$Retrieve?CagNo=2027&html=ages_detail_t.html&layout=web). Erişim Tarihi: 12.10.2020

[http://tayproject.org/TAYages.fm\\$Retrieve?CagNo=2027&html=ages_maps_t.html&layout=web](http://tayproject.org/TAYages.fm$Retrieve?CagNo=2027&html=ages_maps_t.html&layout=web).

[http://www.tayproject.org/TAYages.fm\\$Retrieve?CagNo=1194&html=ages_detail_t.html&layout=web](http://www.tayproject.org/TAYages.fm$Retrieve?CagNo=1194&html=ages_detail_t.html&layout=web) Erişim Tarihi: 12.10.2020

[http://tayproject.org/TAYages.fm\\$Retrieve?CagNo=1194&html=ages_maps_t.html&layout=web](http://tayproject.org/TAYages.fm$Retrieve?CagNo=1194&html=ages_maps_t.html&layout=web).

[http://www.tayproject.org/TAYages.fm\\$Retrieve?CagNo=411&html=ages_detail_t.html&layout=web](http://www.tayproject.org/TAYages.fm$Retrieve?CagNo=411&html=ages_detail_t.html&layout=web). Erişim Tarihi: 11.10.2020

[http://tayproject.org/TAYages.fm\\$Retrieve?CagNo=411&html=ages_maps_t.html&layout=web](http://tayproject.org/TAYages.fm$Retrieve?CagNo=411&html=ages_maps_t.html&layout=web). Erişim Tarihi: 15.10.2020