



e-ISSN: 2630-6417

International Journal of Social,
Humanities and Administrative
Sciences (JOSHAS JOURNAL)

Vol: 8 Issue: 59
Year: 2022 December
Pp: 1744-1754

Arrival
19 September 2022
Published
31 December 2022

Article ID
65828
Article Serial Number
02

DOI NUMBER
<http://dx.doi.org/10.29228/JOSHAS.65828>

How to Cite This Article
Özdağ, D.E. (2022). "Sanat Ve
Güç Kavramı Üzerinden
"Panoptikon", Journal of
Social, Humanities and
Administrative Sciences,
8(59):1744-1754



International Journal of Social,
Humanities and Administrative
Sciences is licensed under a Creative
Commons Attribution-
NonCommercial 4.0 International
License.
This journal is an open access, peer-
reviewed international journal.

Sanat Ve Güç Kavramı Üzerinden "Panoptikon"

Questioning The Panopticon Theory Through The Concept Of Art And Power

Didar Ezgi ÖZDAĞ

Dr. Muğla Sıtkı Koçman Üniversitesi, Muğla, Türkiye

ÖZET

İsmi İngiliz filozof Jeremy Bentham 'ın 1785 yılında tasarlamış olduğu haphishane inşa modelinden alan Panoptikon; bütünü gözetlemek anlamına gelmektedir. Panoptikon kavramının altında yatan ana düşünce dönemin geniş kitleleri kontrol altına alma isteğidir. İnsan, tarihin başlangıcından bu yana içgüdüsel olarak özgürlüğünü kısıtlayan her türlü eylem karşısında bazen pasif bazen de aktif bir direniş içerisine girmiştir. Öte yandan, insanlık üstün bir gücün varlığına da ihtiyaç duymuştur. Bu üstün güç bazen bir yaratıcı, bazen de bir insana yüklenen yönetici / lider rolüdür. Bu rolün karanlık taraflarından birisi ise gücü kontrol etme isteği ve gözetimdir. Geçmişten günümüze özellikle iktidarın kontrolü elinde bulundurma arzusu gözetim anlayışını bir çeşit kontrol mekanizmasına dönüştürmüştür. Öte yandan, hem sosyoloji hem de felsefenin temel kavramlarından olan panoptikon, bir çeşit haphishane modelidir. Pan ve opticon kelimelerinin birleşiminden oluşan bu kelime bir yeri tamamiyle gözetlemek anlamına gelmektedir. Bu model, yuvarlak bir düzeneğe kurulmuş, birkaç kattan oluşan tek odalı hücrelerden oluşmaktadır. Gözetleme endişesi ve korkusu yaymak için tasarlanan bu yapılar merkezi bir kontrol kulesi olarak karşımıza çıkmaktadır. Kuleden tüm hücreler tek tek görülmektedir. Ancak hücrelerdeki kişiler gözetleyen kişiyi görememektedir. Bu araştırma ile, başlangıçta birhaphishane modeli olarak tasarlanan bir kavramın sonrasında felsefi bir kurama dönüşmesi sanat ve güç kavramı üzerinden sorgulanarak ele alınmıştır. Sanatın derinlikli ve gözlemci yanı, felsefe ile bütünleştiğinde "panoptikon" kavramına farklı bir bakış açısı getirilmeye çalışılmıştır.

Anahtar Kelimeler: Panoptikon, Gözetim, Sanat ve Panoptikon, Sanat ve Güç.

ABSTRACT

The Panopticon, which takes its name from the prison building model designed by the English philosopher Jeremy Bentham in 1785, means to observe the whole. The main idea underlying the concept of the panopticon is the desire of the period to control the large masses. Since the beginning of history, man has instinctively entered into a sometimes passive and sometimes active resistance against all kinds of actions that restrict his freedom. On the other hand, humanity has also needed the existence of a superior power. This supreme power is sometimes the role of a creator, and sometimes the role of a manager / leader assigned to a person. One of the dark sides of this role is the desire to control power and surveillance. From the past to the present, especially the desire of the government to have control has transformed the understanding of surveillance into a kind of control mechanism. On the other hand, the panopticon, which is one of the basic concepts of both sociology and philosophy, is a kind of prison model. This word, which is formed from the combination of the words pan and opticon, means to completely spy on a place. This model consists of single-chamber cells of several tiers, installed in a round assembly. These structures, designed to spread surveillance anxiety and fear, appear as a central control tower. From the tower, all cells are visible one by one. However, people from the cells can not see the person who is watching. With this research, the transformation of a concept that was originally conceived as a prison model into a philosophical theory was discussed by questioning the concept of art and power. When the deep and observant side of art is integrated with philosophy, it has been tried to give a different perspective to the concept of "panopticon".

Keywords: Panopticon, Supervision, Art and Panopticon, Art and Power.

1. GİRİŞ

19. yüzyılın son çeyreğinden itibaren etkileri oldukça dikkat çekici bir oranda artmış olan küreselleşme süreci belirgin bir biçimde şekillenmeye başlamıştır. Gelişen teknoloji ile birlikte sıradan bireylerin hayatları giderek daha sınırlı bir hal almaktadır. Teknolojik gelişmeler bireylerin hayatlarını kolaylaştırdığı gibi gözetim toplumu olmanın da önünü açmıştır. Tam da burada teknolojinin özgürleştirici yanını yeniden sorgulamak gerekmektedir. Cep telefonları, kameralar, bilgisayarlar, kredi kartları vs özgürleşme/ gözetim ikililiğinin en net görüldüğü gündelik materyallerdir. Yine sanayi devriminin yarattığı yeni koşullar ile birlikte teknoloji ile birlikte iktidar ve gözetim toplumu kavramları da ele alınması gereken unsurlar olarak karşımıza çıkmaktadır. İnsanlık tarihinin başlangıcından beri "iktidar" kavramına ilişkin tartışmalar günümüze kadar süregelmiştir. En basit tanımıyla başkalarını gözetleme ve yönetme anlamına gelen iktidar kavramı, devlet yönetimini elinde tutma, devlet gücünü / otoritesini elinde bulundurma gibi anlamlara da gelmektedir. Bireyin özgürlüğünün sınırlarını da belirleyen bu kavramı üzerinden çeşitli sorgulanmalar yapılabilmektedir. Örneğin, toplumun ortak iyiliği için bir düzen kurmayı ve bu doğrultu da aldığı kararları gerekirse topluma zorla uygulayan bir sistemdir.

İktidar, Sanayi Devrimi ile birlikte askeri ve siyasi gücün yanı sıra, ekonomik bir anlam kazanmıştır. İktidar artık ekonomik gücü elinde bulundurmaktadır. Ekonomik gücü sağlayan üretim ve tüketim ağının devamlılığı tepeden inme yerine, tabana yayılarak hayatın her alanına yayılmaktadır. Bu yayılma sürecinde, Fransız düşünür Michel Foucault, tarihsel esinlerle ürettiği Panoptikon kuramıyla, iktidarın, bir tür dolaşım mekanizmasıyla hareket ettiğini ve mikro düzeyde her alana etkilerini ifade etmiştir. Farklı olan, normale uymayan, iktidar yöntemiyle toplumun dışına itilirken, her birey ve her topluluk, belli kurumlar aracılığıyla tektipleştirilmekte ve ekonomik düzenin sürekliliği için yönetilmeye devam etmektedir (Canalp, 2018 : 2).

İnsanın doğuştan getirdiği özelliklerinden birisi olan merak duygusu aynı zamanda gücü elde tutma arzusunun da için de barındırmaktadır. Gözetim kavramı , merak olgusundan oluştuğu için bu iki terim birlikte ele alınmalıdır. Başlangıçta , gözetimin yarattığı duygu güvenli gibi hissedilse de , amacından sapmış bir gözetim sınırlayıcı ve baskıcı unsurlara hızla dönüşebilmektedir. Gözetleme terimi “ göz” kelimesinden doğmuştur ve göz en temel işlevlerinden birisi olarak gözlemediği dünyayı belleğe iletmektedir. Günümüzde gözetleme ihtiyacı artık yalnızca insanlar yoluyla değil , internet, telefonlar, kameralar, bilgisayarlar gibi birçok araç ile gerçekleştirilmektedir. Gözetim davranışını çeşitlendiren ve farklılaştıran bu araçlar aynı zamanda sembolik bir güç anlamı da kazanmaya başlamıştır. Bu sembolik gücün merkezi insanlık tarihi boyunca egemen olan “iktidar”dır. İktidarın egemen gücü, iktidar olmayan diğer sıradan insanları yani “ötekileri” itaate zorlamaktadır (Sucu, 2011 : 125).

Panoptikon kavramı tam da bu noktada devreye girmektedir. Aydınlanma çağının bir sonucu olarak farklı disiplinlerde de ele alınan bu kavram, sanatta da kendisine yer bulabilmiştir. Bu araştırma ile birlikte gözetim toplumu: panoptikon kavramı sanat ve güç kavramı üzerinden ele alınmıştır. Sanatın özgürlükten yana ve sorgulayıcı yanı gözetleme olgusuna farklı bir bakış açısı ile bakmamızı sağlamıştır. Gözetim davranışının zamanla bir sembole dönüşmesi aynı zamanda George Orwell’in 1984 büyük birader bizi gözetliyor romanına da gönderme niteliğindedir.

2. PANOPTİKON KAVRAMI

Panoptikon ,çoğunlukla alışkın olmadığımız bir kavram gibi düşünülmektedir. Oysa ki aslında günlük hayatın tamamen içindedir. Şöyle ki; George Orwell, dünyayı etkisi altına alan 1984 adlı romanında, diktatörlük özelliği taşıyan liderlerin toplumda ki her bireyi (duygularını, hareketlerini, düşüncelerini) kontrol etme isteğini anlatmaktadır. Askeri ve siyasi güce sahip olanlar, elinde bulundurdukları gücün devam etmesi için yaşam düzeninin tek tip olmasını isterler. Dolayısıyla herkesi meşruluğuna inandırdığı kurumlar oluşturur ve bu kurumları hayatın her alanına temellendirerek bireyleri kontrol dışı bir şey yapmaktan alıkoymak. Kısacası, büyük birader her yerdedir. Uyum ya da uyanırken, çalışırken ya da yemek yerken, içeride ya da dışarıda, banyoda ya da yataktayken, fark etmez, kaçamazsınız. Kafatasınızın içindeki birkaç santimetre küp dışında, hiçbir şey size ait değildir (Canalp, 2018 : 8).



Görsel 1. Panoptikon Hapishanesi
Kaynak: www. Mimarlikdergisi.com

Gözetleyen gücün en büyük arzusu, bireyler hakkında en ince ayrıntısına kadar bilgi toplamaktır. Bireyin tüm hareketleri gözlemlenmekte ve bilgiler depolanmaktadır. Tarih boyunca insanoğlunun merak ve kontrolü elinde tutma isteği gözetleme biçimlerinin de değişmesine neden olmuştur. 1950’lere kadar gözetim biçimi, kısıtlı faaliyetlerle sınırlandırılmıştır. Bu dönemlerde, iktidarın bireylere karşı uyguladığı denetim, sadece izleyerek gözetimden ibaret olmuştur (Giddens, 2008: 24).

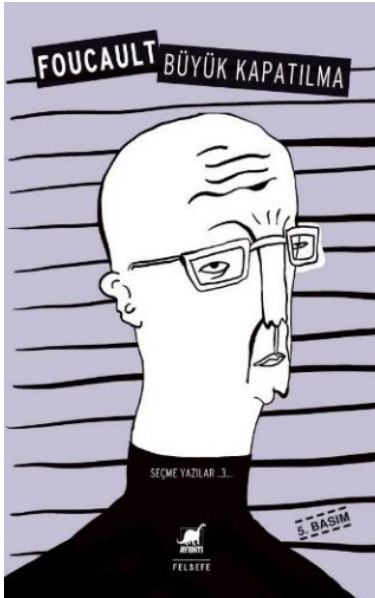
Zaman içerisinde sınırlarını çok ötesinde bir gözetleme anlayışı gelişmiştir. Bunun en belirgin örneği İngiliz filozof ve toplum kuramcısı Jeremy Bentham’ın 1785 yılında tasarlamış olduğu hapishane inşaa modelidir. Panoptikon olarak adlandırılan bu modern hapishane “pan” ve “opticon” olarak bilinen iki farklı sözcükten türemiştir. Pan kelimesi bütün anlamına gelirken, opticon kelimesi gözlemlenmek anlamına gelmektedir. Dolayısıyla Panoptikon sözcüğü bütünü gözetlemek anlamına gelmektedir. Bu hapishane modeli birkaç katlı ve tek hücreli bölmelerden (odalardan) oluşmaktadır. Hapishanelerin yanı sıra akıl hastaneleri için de kullanıldıkları görülmektedir. Bir nevi kontrol mekanizmasının somutlaştırılmış bir hali olan bu oluşum mimari açıdan 360 derecelik gözetleme kapasitesi olan, halka şeklinde bir yapıdır. Ortasında bir avlu ve avlunun merkezinde de bir kule vardır. Bu kule yani merkez noktasında bir gözetmen bulunmakta ve bireyin her davranışını izlemektedir. Burada dikkat edilmesi gereken en önemli nokta ise, Gözetleyen kişinin herkesi görebilmesine rağmen onu kimse görememektedir. Yani Panoptikon toplum ve iktidarın ütöpik birer yansımasıdır. Bir nevi kontrol evi olarakta adlandırabileceğimiz bu yapı

mahkumlarda sürekli izlenme/ gözetlenme korkusunu bilinçaltına aşılacaktır. Bu korku ile birlikte mahkumlar, gözetim kulesinde kimse olmasa dahi tedirgin bir şekilde daima gözetlendiklerini düşünmektedir.

Jeremy Bentham, görünmeyen gözler tarafından sürekli takip ediliyor olmanın sosyal düzeni ve kontrol mekanizmalarının güçlenmesine yardımcı olacağını, bunun da çoğu yapıyı karşılıklı etkileşim neticesinde etkileyebileceği görüşündedir. Panoptikon, başlangıçta düşünce olarak soyut gibi düşünülse de, 21. Yüzyıl ile birlikte bu savı somutlaştıracak yeni yorumlara yol açmıştır. Dolayısıyla sürekli gözetleme endişesi , sadece hapishaneler, akıl hastaneleri ve çalışma kamplarındaki insanlarda değil, toplumun hemen hemen her kesimindeki insanlarda mevcut olmuştur (<https://www.tesadernegi.org>). Bir başka ifade ile, Bentham'ın yaklaşımına göre yanlış bir davranış karşısında cezalandırılacağını bilen her birey kendi davranışlarını sınırlandırmak zorunda kalmıştır. Bentham'ın düşüncesinin temelinde, geniş kitleleri kontrol altına alma felsefesi yatmaktadır. Ayrıca yapının tasarımıyla ilgili olarak yazılan mektuplarda bu kuramın nezaret altında tutma, hapis, tecrit, zorla çalıştırma, eğitim gibi pek çok amaçla kullanılabileceğinden bahsedilmektedir. Bu sistem tamamen otorite odaklıdır ve ana tema da bu temel üzerine kurgulanmıştır. Ancak ilerde Foucault'nun etkileneceği fikir, kontrol edecek otoritenin (otoritenin sağlayıcısı olacak iktidarın) disiplini sağlayış şekli olacaktır (Özdel, 2012: 23).

Gözetleme anlayışında dikkat çeken bir diğer önemli unsur ise “görünmeden gözetleme” ilkesinin esas alınmasıdır. Bu da gözetlemenin etkili ve derinden yapılmasına olanak tanımaktadır. Psikolojik açıdan bireyi köşeye sıkıştıran ve insanda sürekli olarak izleniyormuş etkisi ile yaratan bu kavram bireyin zayıf kılınması üzerine programlanmıştır. Dolayısıyla birey, kontrolün daima başkasında olduğunu hissedecektir ve bir nevi kendi gardiyanlarına dönüşeceklerdir. Bu kavram 18. Yüzyılda hapishane inşa modelinden çıkarak bir iktidar tekniği olarak kullanılmış, politik ve toplumsal bir yapıya dönüşmüştür. Bu kavram literatürde ilk kez Garry T. Marx tarafından ortaya atılmıştır. Marx'a göre, gelişen iletişim teknolojileriyle birlikte gözetim toplumu karşısında yer alan tüm engellerin durumuna gönderme yapılmaktadır. Buradan yola çıkarak yeni iletişim teknolojilerinin bu tür bir gözetim sistemine pozitif anlamda katkı sağladığını ve toplumsal yapının denetim altında tuttuğunu söyleyebiliriz (Köse, 2011: 200-201). Panoptik sistemde, iktidarın geliştirdiği görünmeden gözetleyen yapısı bilinçli olarak gizlenmektedir. Böylelikle iktidar bir fetişe dönüşür ve toplum tarafından güçlü, ulaşılmaz, parçalanmaz ve kutsal olarak görülen yanıyla varlığını sürdürmeye devam eder. Bir başka ifade ile devletin Kafkaesk (korkutucu) yapısı iktidarın toplum tarafından içselleştirilmesine neden olmaktadır (Çoban, 2008: 119).

Belirsizlik her insanı tedirgin eder. Dolayısıyla Belirsizlik hissi yaratan bir iktidar korkuya karşı bireyde koşullanma yaratır. Artık göz önemli bir iktidar organıdır. İktidarın gözü her yeredir. Tüm yaşam alanları bu göz tarafından büyük bir mercekle altındadır. Bu fikirden oldukça etkilenen 20. Yüzyıl filozoflarından Michel Foucault'a göre modern devlete ki iktidar- güç arzusu tam olarak bu şekilde açıklanmaktadır. Yani sürekli izlendiğini düşünen her birey bir süre sonra kendi kontrol mekanizmasını oluşturmaktadır. Foucault, hapishane ve klinik hakkında ki analizlerinde cezalandırma, disiplin ve özellikle de iktidardan tarihin faileri gibi bahsetmektedir. Yine hapishaneyi iktidarın bir numunesi gibi ele alarak sert bir eleştiride bulunmuştur. Bir başka ifade ile Panoptikon bir çeşit iktidar metaforu olarak kullanılmıştır. Burada Foucault 'in iktidar kavramına da değinmek gerekmektedir. 20. Yüzyılda yaşanan büyük değişimler ve dönüşümler süregelen iktidar ilişkilerinin o zamanla kadar gerçekleşen süreçten daha farklı yollarla çözülmesi gerektiğini vurgulamaktadır. Foucault, klasik iktidar kuramlarında olduğu gibi iktidarın negatif, bir merkezi (devlet) ve sahipleri (Burjuvazi vb.) olan, belirli failer (bürokrasi) tarafından kullanılan, yukardan aşağı doğru işleyen bir “baskı” olduğunu görüşüne katılmaz. Bu pozitif iktidar kavrayışı ile beraber Foucault, iktidarı ‘hâkimiyet’ veya ‘egemenlik’ten ayırarak mevcut iktidar kuramını altüst etmektedir. Bu sebeple hala “hükümranlık meselesi” uğraşan siyaset teorisini kıyasıya eleştirir ve bu konudaki düşüncelerini çarpıcı bir şekilde dile getirir: Kralın kafasını uçurmamız gerekiyor, siyaset teorisinde ise bu hala yapılmayı bekliyor (Işık, 2012: 105). İnsanların toplum içinde yaşaması, birbirlerine duydukları ihtiyaç, iktidar ilişkilerinin yapı taşı oluşturmaktadır. Foucault' a göre iktidar her yerde hazır bir şekilde beklemektedir. Yani iktidar, dolaşımında ki bir ağ gibidir. Her yere siyaret etmiş ve kök salmıştır. Bu konuda bir yapıta ortaya koyan Foucault “Büyük Kapatılma” isimli kitabında 17. ve 18. yüzyıllar ile beraber toplumun disipline edici ve düzenleyici kurumları arasında yerini alacak olan akıl hastaneleri ve cezaevlerinin temelini oluşturan; hasta, deli, suçlu gibi “anormal” kişilerin bir araya getirilerek kapatıldığı bir dönemden bahsetmektedir.



Görsel 2. Foucault, Büyük Kapatılma

Kaynak: www. <https://www.ayrintiyayinlari.com.tr/kitap/buyuk-kapatilma/225>

Bu dönemin en önemli özelliği “modern anlamda” toplumsal norm ve toplumsal düzen olgularının ortaya çıkmaya başladığı bir dönem olmasıdır. Şöyle ki; toplumun bir parçası olan fakat daima ötelenen akıl hastaları, suçlular ve toplum tarafından kabul edilenler artık bir arada değildir. Toplum dışına itilenler ayrılmıştır. Ancak bu “normal olarak görülmemeyen” kimselerin toplumdan tamamen uzaklaştırılmadığını vurgulayan Foucault, belirli koşullarda tecrit edilen (kapatılan) insanların bulunduğu koşulların normal insanların yaşadığı yerlerden seçildiğini belirtmiştir. Bunun nedeni ise, çemberin dışında kalanların varlığını daima hissetmeleri ve onlardan birine dönüşmemek için yapılan bir tür hatırlatma oluşturmalarıdır. (Durutürk, 2018: 962). Özetle; gelişen toplumsal normlar, başlangıçta insanların bedenlerini kontrol ederek güç kazanmaktadır. Bu anlamda “Büyük Kapatılma” Panoptiko’nun tam bir yansımasıdır.

Panoptik kavramından yola çıkarak ortaya konulan günümüz iktidarı silaha, fiziksel şiddete, maddi kısıtlamalara ihtilaç duymayan, yalnızca bir bakış olarak temsil edilmektedir. Gözetleyenin kurduğu hakimiyeti ve bakışı üzerinde hisseden herkes bu bakışı içselleştirir. Sonunda birey, kendi kendini gözetleme ve kontrol etme noktasında gelmektedir. Böylece kendisi üzerinde istemsizce bile olsa bir kontrol mekanizması işletecektir. Günümüzde iktidar, baskıcı bir rejime sadece devletin gücü ile gelmemektedir. İktidar ilişkilerinin gücü, bireylerin kendi özgür irade ve özgür tercihleri sonucu iktidar mekanizmalarına duydukları bağlılık ile sağlanmaktadır (Foucault, 1980:142). Bu bağlılık, iktidarın sürekliliğini sağlamaktadır. Bu bağlamda iktidar, istatik durumda olduğu anatomi-iktidar konumundan kurtulup bireylerin içselleştirdikleri “kontrol ediliyor olma” durumu ile dinamik ve kendini yenileyen bir iktidar formuna biyoiktidar ile dönüşmektedir (Durutürk, 2018: 966). Sonuçta özne ve iktidar arasında ki ilişki de tam bir itaat söz konusudur. İktidar , öznenin etrafında öyle bir ağ örmüştür ki itaat etmemek çok da mümkün değildir.

3. SANAT VE GÜÇ (İKTİDAR) KAVRAMI ÜZERİNDEN “PANOPTİKON”

Güç kavramı, günlük hayatta farklı şekillerde karşımıza sıklıkla çıkmaktadır. Çok farklı tanımlara sahip olan güç kavramı, etki, amaç ya da yeterlilik olarak adlandırılmaktadır. Geçmişten günümüze “güç” kavramı değişiklik göstermiştir ve zayıf olanın karşısında bir tavırla varlığını sürdürmeye devam etmektedir. Öte yandan, Hunt (1992) gücün farklı ortamlardaki yansımalarının göreceli olabileceğini belirtmiştir ve güç kavramını şu şekilde açıklamaktadır; insanların izinleri olsun veya olmasın güç her bireyi etkileyebilme özelliğine sahiptir. Dolayısıyla bir insanın mutlak anlamda güçlü olup olmadığından bahsedilemez, ancak belirli durumlarda bu kavram geçerlidir. Örneğin, iş yerinde yetki sahibi olan bir yönetici , yoğun bir trafikte güçsüz ve çaresiz bir sürücüyü dönüştürebilmektedir. Ya da ameliyatlarda soğukkanlılığını koruyan bir cerrah, dişçinin koltuğunda kendisini son derece güçsüz hissedebilir” (Bayraktaroğlu, 2000).

Öte yandan ,güç kavramını ve gücün doğasını açıklamak her zaman kolay olmayabilir. Sosyal bilimlerin tarihine baktığımızda güç kavramı ilk olarak siyaset biliminde kullanılmıştır. Örneğin, Machiavelli (2015)’nin Prens’i ve Hobbes (2016)’un Leviathan’ında devletin gücü nasıl kullandığı ve nasıl kullanması gerektiğine ilişkin tavsiyelere yer verdiklerini görülmektedir. Dünyanın en ünlü filozoflarından ve modernist teoriler arasında çatışmacı ekolün temsilcilerinden Marx’ın çatışma kuramı, yapısal boyutun ele alınmasında etkili olmuştur. Sosyal teorilere baktığımızda modernist yapısal teorilerin bireyi pasif olarak, yapıları ise belirleyici olarak ele aldığı tartışılmaktadır.

Bu düşüncenin temsilcilerinden biri de Weber'dir. Weber'in gücü bürokrasiyle somutlaştırarak otorite ve hükmetme kavramlarıyla ilişkilendirmesinin ardından yeni bir aşama kaydedilmiştir (Cankurtaran, Akoğlu ve Sakarya, 2020).

Lukes, güç kavramını 3 farklı sınıflandırma ile ele almaktadır. Bunlar; karar alma , karar almama ve toplumsal örüntülerdir. Bu bağlamda Foucault'ya yakın bir güç tanımı yapılmıştır. Foucault güç kavramını sosyolojinin de ötesine, tüm sosyal bilim alanlarına götürmüştür ve nüfusun her alanına etki ettiğini ifade etmiştir. Ayrıca, Merkezi güç düşüncesinden uzaklaşan Foucault tekrarlanan davranış örüntüleri ve kullanılan dil ile somutlaşan güce vurgu yapmaktadır. Foucault'ya göre güç, sabit bir fenomen değildir, her yerdedir ve anlaşılması gerekir (Cankurtaran, Akoğlu ve Sakarya, 1915).

Özetle, güç kavramının çok yönlü ve değişkenlik gösterdiğini söyleyebiliriz. Gücün bu değişkenlik gösteren doğasını anlayabilmek için iktidar kavramını da ayrıntılı bir şekilde ele almak gerekmektedir. Bir başkasının davranışlarını etkileme gücü, kuvveti ve erk gibi anlamlar içeren güç kavramı, tüm insan ilişkilerinde net bir şekilde görülmektedir. İktidar bir tür güç istencidir. Hayatta kalma güdüsünün göstergesidir. Bu şekilde yaklaşımı "Hayatta kalma anı iktidar anıdır" (Karaca, 2013: 49). Şöyle ki, iktidar kavramı siyasi kavramların ve olayların tam merkezini oluşturan dinamiği ile politika sürecinin anlaşılmasında ve açıklanmasında anahtar rolü oynamaktadır. (Cevizci, 1999: 454).

İktidar kavramı güç kavramı ile yakın ilişkilidir. Güç iktidara göre daha algılanabilir bir kavramdır. İnsanları yönetilmeye arzusu insanlığın tarihi kadar eskidir. Zamanla güç kavramı ile paralel olarak iktidar anlayışı da çeşitlenmeye başlamıştır. Yönetim ve yöntemlerin değişmesine rağmen iktidar her zaman gücü elinde barındırmak istemiştir. Her yönetim toplumda kalıcı bir güç oluşturmak istemiştir. İktidar sahipleri, kimi zaman gücü elinde barındırmak için topluma çeşitli baskılarda bulunabilmektedir. Toplumsal hiyerarşide en üst konumda yer alan iktidar, toplum üzerinde fiziksel, düşünsel ya da ahlaksal bir etki yaratabilme ya da tüm bunlara direnebilme gücüdür.

Foucault, klasik iktidar yaklaşımına iktidarın olumsuz yanları üzerinden göndermelerde bulunmaktadır. Klasik iktidar yaklaşımına karşı çıkmamanın ana noktası özne'dir. İktidarın işleyebilmesi ve devamlılığını sağlayabilmesi açısından "özne" üzerinde gözetim ve denetimin etkin olması gerekmektedir. Özne kelime olarak başkasına tabi olma ve kendi kimliğini bağlamda olarak iki anlama gelmektedir. Tüm bunlara ek olarak Foucault özneyi uyruklaştırma sürecinin bir ürübü olarak görmektedir. Buradan hareketle Foucault, gücü elinde burunduran klasik anlayışın tersi bir düşünce içerisindedir. Şöyle ki, klasik yaklaşımlar gözlemlenebilir ve ölçülebilen özellikleri ile iktidarı daha zor olarak algılamışlardır. Diğer taraftan Foucault'a göre birey, tabi tutulduğu iktidar ve bilgi tarafından inşa edilmektedir. Ayrıca klasik yaklaşımın aksine iktidar çoğul, olumlu, üretken ve ilişkiseldir. Dolayısıyla tek bir iktidar biçiminden söz edilemez. İktidar, tüm toplumsal ilişkilerin başındadır ve sadece baskıcı bir role sahip değildir. Özetle iktidar, tek başına bir tarafın sahip olduğu bir güç değildir. Fakat taraflar arasında ki stratejiden oluşan karmaşık bir ilişkiler yumağıdır (Bayram, 2003).

Foucault'ya göre iktidar, her yere uzanabilen bir ağıdır. Bu ağ sanata kadar da uzanmaktadır. İktidarın bireyi her daim kontrol altında tutma ve gözetleme arzusu ise panoptikon ve iktidarı aynı çatı altında toplamıştır. Sanatın özgür ve bağımsız doğası ise bu iki kavramı "gözetim" ve "gözetleme" tanımları üzerinden eleştirmiştir. Günümüzün bu güçlü kontrol mekanizmasına sanatçılar ise yapıtları üzerinden sorgulamalarda bulunmuştur. Özellikle sosyal medyanın hayatın merkezinde yerleşmesi bireyin tüm mahremiyetini yitirmesine neden olmaktadır. Panoptik bir toplumun oluşması da bu şekilde gerçekleşmektedir.

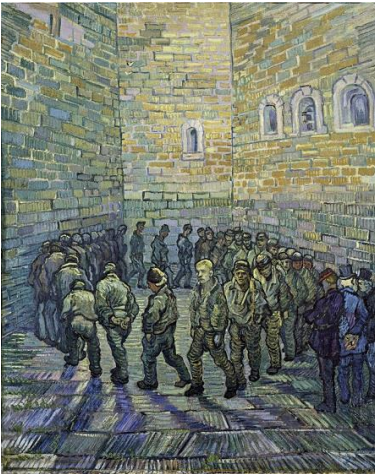
Bütünsel olarak bakıldığında panoptik sistem ile ölü taklidi yapmakta olan bir örümceğin oluşturduğu ağ arasında bir ilişki kurulabilir. Bu ağ sistemin herhangi bir bölgesiyle temas geçen kullanıcıları hızlı bir şekilde uyarmaktadır. Bu uyarının şüphesi hakkında çoğu zaman kullanıcıların bir endişesi yoktur. Bireyler, bu ağ sistemine temas ettikleri noktada görünür hale gelmektedir. Ayrıca ağ sistemi ile gerçek hayattaki sanal varlıklarıyla sisteme uyumlu hale gelmektedir. Sonuçta, kurban merkezinde ölü taklidi yapan örümcek ağına bir kez yakalanmıştır ve buradan kaçmak imkânsızdır. Çünkü kurbanın kimliği artık teşhis edilmiştir (İsmayilov ve Sunal, 2012: 23).

Öte yandan, teknolojik gelişmeler, gözetim sistemini sıradan bir uğraş haline gelmiştir. Her yerde kullandığımız bilgisayarlar, mobese kameraları, telefonlar vs bütün kişisel bilgilerimizi iktidara aktaran araçlardır. Özellikle elektronik gözlemler iş yerinde baskılayıcı bir güç oluşturmaktadır. Parmak izi, retina taramaları, güvenlik sistemleri bireyin her adımını kayıt altına almaktadır. İktidarın sahip olduğu bu büyük gücü nasıl ve ne kadar etik kullanacağı endişesinin uzun yıllardır birçok farklı alanda yansımaları olmaktadır.



Görsel 3. Arnolfini'nin Evlenmesi, 1434, Tuval üzerine yağlıboya, Detay
Kaynak: https://tr.wikipedia.org/wiki/Arnolfini%27nin_Evlenmesi

Gözetimin etkileri geçmişten günümüze kadar süregelmektedir. Dolayısıyla sanatsal tepkilerde günümüze kadar çoğalarak artmıştır. Örneğin, Jan Van Eyc'in çalışmalarında gözetim sistemine karşı bilinçli ya da bilinçsiz de olsa bir gönderme hissedilmektedir. Şöyle ki ; Jan Van Eyck'in 1934 yılında yapmış olduğu "Arnolfini'nin Evlenmesi" adlı çalışması panoptikon kavramına ilişkin önemli ipuçlarını içerisinde barındırmaktadır. Çalışmanın detaylarının neredeyse tümü başlıbaşına birer göstergedir. Çalışmada bütün göstergeler titizlikle ele alınmıştır ve simgesel bir anlatım dili oluşturulmuştur. Resimde bir evlilik töreni tasvir edilmiştir. Odanın arka tarafında yer alan duvarda ki aynadan ressamın imgesi belirmiştir. (Buradan da anlaşılacağı gibi figürler öylesine yerleştirilmemiştir). Ve her figürün bize vermek istediği bir mesaj vardır. Resimde gözetleyen bir kamera değil sanatçının kendisidir. Resmin üzerinde Latince olarak "Johannes de Eyck Fuit hic (Jan Eyck da buradaydı) yazmaktadır. Bu yazı ressamın varlığını ortaya koymaktadır. Ressamın varlığı aslında imza olarak da algılanabilmektedir (Haşlakoğlu,1995) Ayrıca, resmin en üst noktasında yer alan haç şeklindeki metal avizenin üzerinde tek bir mum yer almaktadır. Bu mum, Tanrı'nın bir olmasını ve her şeyi görmesini simgelemektedir. Yine resimde yer alan köpek figürü sadakati, etrafa saçılan portakallarda tüccarlığa atıfta bulunarak zenginliği temsil etmektedir.



Görsel 4. Van Gogh, Gustave Doré'den esinle, 1890, Tuval üzerine yağlıboya, 80 cm × 64 cm
Kaynak: https://tr.wikipedia.org/wiki/Tutuklular_%C3%87emberi 2019

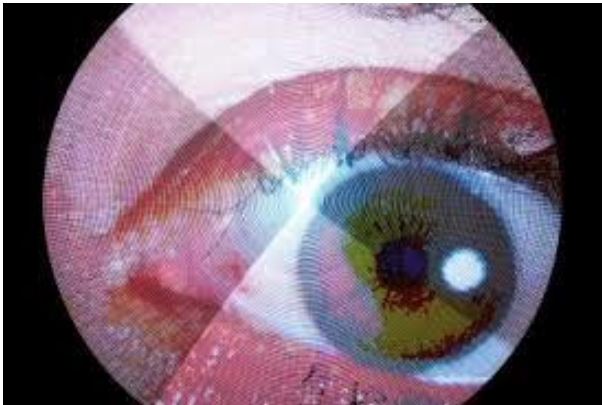
Figürlerin içerdiği mesajlara ilişkin bir diğer önemli çalışma Van Gogh'un tutuklular çemberi isimli çalışmasıdır. Çalışmada duvarlarla çevrili bir hapisane avlusunda çember halinde bir araya gelen ve volta atan tutuklular tasvir edilmiştir. Tutuklular 37 kişiden oluşmaktadır ve sanatçının intihar ettiği yaşı temsil etmektedir. (Ressam bu resmi yaptıktan kısa bir süre sonra hayatına son vermiştir). Oluşturulan bu çember kavramı panoptikon kavramıyla benzerlik göstermektedir. Kapalı bir çember şeklinde oluşturulan kompozisyon kasvetli bir havada, mavi ve yeşil tonlarında resmedilmiştir. Merkezde yer alan figür ressamın kendisini temsil etmektedir. Bu figür psikolojik olarak insanın iç dünyasındaki sıkışmışlığı anlatmaktadır. Diğer taraftan , resimde gökyüzüne doğru uçmakta olan 2 kelebek görülmektedir. Bakıldığında giderek uzaklaştığı görülen kelebekler günümüzde özgürlüğün ve masumlüğün giderek kaybolmakta olduğuna vurgu yapmaktadır. Buradan yola çıkarak teknolojinin günümüzde ki kadar gelişmediği dönemlerde bile sanatçıların bilinçli ya da bilinçsiz bir şekilde gözetim toplumu ve gözetlemeyi yönelik eserler

ürettikleri görülmektedir. Teknolojinin gelişmesi ile birlikte ise gözetimin boyutu da değişmeye başlamıştır. Böylelikle sanatçılar gözetim ve gözetleme kavramını eleştirdikleri çalışmalar üretmeye başlamışlardır (Eraslan Uludağ, 2019: 873). Bu anlamda Başak Bugay'ın Feast isimli çalışmasını örnek gösterebiliriz. Görme, gözetleme ve voyarizm kavramları üzerinden açıkça bir sorgulamaya gidildiği bu çalışmada, güvenli alanlar olarak gördüğümüz “ev” kavramı anlatılmaktadır. Bu yapıtın hiçbir yerinde pencere yoktur ve duvarlarla çevrili sınırlandırılmış bir alan vardır. Yukarıdan bakıldığında evin içerisinde ki aydınlatılmış bir masa (ev unsuruna dair bir detay) görülmektedir. Ev , kişiye özel bir alandır ve izleyici için tüm sınırlar ortadan kalkmaktadır. Kişi eve dahil olup olmama durumunu da isteğine göre belirlemektedir. (<https://www.artfulliving.com.tr/sanat/goren-mi-yoksa-gozetleyen-mi-gozler-i-23527>).



Görsel 5. Başak Bugay, 2017, Bayram/ Feast, Karışık teknik/ Mixed media, 33 x 24,2 x 30 cm
Kaynak: <https://www.zilbermangallery.com/basak-bugay-a410-tr.htm>

En basit anlamıyla ev kavramı bir imgeden çok daha fazlasıdır. Ev, barınma, güvenli alan, huzur, ait olma gibi anlamlara gelmektedir. Dolayısıyla, ev sadece mimari bir yapı olarak düşünülmemelidir. Şöyle ki , psikoloji, sosyoloji, felsefe ve edebiyatta çok farklı anlamlarla karşımıza çıkmaktadır. İnsanın çevre ve uzam ile olan ilişkileri aynı zaman da sanatın da konularından birisi olmuştur. Özetle, temel anlamda fonksiyonel bir yapı olarak ev , insanlık ve kültür tarihi süresince barınma, korunma gibi anlamların ötesinde de kullanılmıştır ve birden çok anlamın iç içe geçtiği bir üretim nesnesine dönüşmüştür (Barlas, 2019: 96). Öte yandan , insanın en özel ve güvenli alanı olan evler bile gözetim anlayışında korunaklılığını yitirmektedir. İzleyici istediği an tüm sınırlarını geçmekte ve başka birinin özeline kolaylıkla dahil olmaktadır.



Görsel 6. Ahmet Rüstem Ekici, 2019, Delikten İçeri, 3D Animasyon, Hologram, 43,5 cm
Kaynak: <https://www.artfulliving.com.tr/sanat/goren-mi-yoksa-gozetleyen-mi-gozler-i-23527>

Gözetleme kavramı üzerinden ele alınan bir diğer çalışma ise Ahmet Rüstem Ekici'nin “Delikten İçeri” dir. Mekanı izleyen bir göz sanatçının Hamam Serisi'ne aittir. Bu çalışma ile, bir video aracılığıyla hologram şeklinde oluşturulan görüntüler mahremiyet kavramını yıkıp geçmektedir. Sanatçının hamam serisinden ve göz şeklinden oluşan bu görüntüler , bakmak, gözetlemek, izlemek gibi alt metinleri de içinde barındırarak bir nevi panoptikonla ilişkilendirilmiştir. Bir başka ifade ile, gözetleyen gardiyan yine izleyicinin karşısındadır. İnsanları gizlice gözetleme tutkusu , bu çalışma ile pencereler arasında kim olduğumuz üzerine şekillenmiştir. İnsanın içgüdüsel olarak bilmediği birşeye duyduğu merak duygusunun kontrol edilemez bir noktaya gelmesiyle özellikle sosyal medyanın etkisi gözetleme dürtüsünü daha da ön plana çıkartmıştır.



Görsel 7. Eşref Yıldırım, 2020, Yalnızlık her sabah öldürüyor beni, Tuval üzerine karışık teknik, örgü / Mixed media on canvas, embroidered rope, Tuval / Canvas: 180 x 130 cm, Örgü / Rope: 155 x 160 cm

Kaynak: <https://www.artfulliving.com.tr/sanat/goren-mi-yoksa-gozetleyen-mi-gozler-i-23527>

Bir diğer Sanatçı Eşref Yıldırım'ın "yalnızlık her sabah öldürüyor beni" isimli çalışması şair Zekai Özger'in şiirinin dizelerindedir. Bu dizelerde toplumun şairler üzerinde yarattığı baskıya gönderme yapılmaktadır. Eserde yer alan şiir karamsar ve isyankar yanıyla dikkat çekmektedir. Şairin yaşadığı dönemde yaşadığı derin baskılayıcı etki bu çalışmada kendisini net bir şekilde göstermektedir. Zekai Özger, kendi kimliğini rahatlıkla yaşayamamış, toplum tarafından yalnız hissettirilmiş ve ötelenmiştir. Çalışmanın genel renkli dokusuyla tezatlık oluşturan bu dizeler hayatın içerisinde yaşanan baskının bir çıkış yolu araması gibidir. Sanatçının çalışmaları geneli toplumsal cinsiyet, siyaset, iktidar ve güç kavramları üzerinden şekillenmektedir. Bir başka ifade ile bireyin toplumda yaşadığı tüm baskılar sanatçının ana konusunu oluşturmaktadır. Günümüzde edebiyatın ideolojilere tercüman olarak kullanılışı söylevci ve ideolojik şiirleri oluşturmuştur. Sanatçı kendi iradesiyle ideolojiye, iktidara ve toplumsal olaylara karşı duruşunu kendisi belirlemektedir. Şiirin naif ve derin yanı gözetim altında tutulan toplumun sessiz bir başkaldırısıdır.

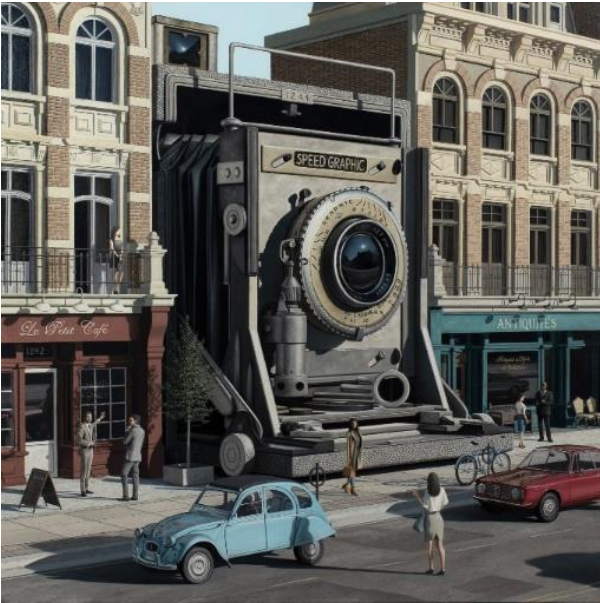
Baskıya karşı farklı disiplinlerin bir araya geldiği çalışmalardan bir diğeri "Eşek, ayaklı askılık. Can Küçük, kıyafet askısı olan eşek üzerine bıraktığı kıyafetlerin sergi sırasında bir tane alınıp bir tane de bırakılarak takas edildiği bir dönüşümü yansıtmaktadır. Bu süreç, gözetleme toplumunun bir diğer yüzü olan sınıf ayrımına vurgu yapmaktadır. İnsanları dış görüntüler ve kıyafetleri ile mimmendiğimiz ve dışlandığımız bir dünya da sanatçı, sergiye gelen izleyiciye cinsiyetsiz ve anonim bir durumu anlatmaya çalışmaktadır.



Görsel 8. Can Küçük, 2021, Eşek, Ayaklı askılık, 8 adet giysi askısı, 8 adet takasa açık giysi / Clothes rack, 8 clothes hangers, 8 pieces of exchangeable clothing, 56 x 99 x 160 cm

Kaynak: <https://www.artfulliving.com.tr/sanat/goren-mi-yoksa-gozetleyen-mi-gozler-i-23527>

Can Küçük, özellikle materyal, nesne ve mekan bağlamında endüstriyel çevreyi bedenle doğrudan ilişkisi üzerinden ele almaktadır. Bireyin toplum içerisinde yaşadıkları ve konumu sanatçıya daima ilham vermiştir. İktidarın topluma karşı dayatılan baskıları sınıf ayrımlarına yol açmakta bu da sosyal dışlanmayı oluşturmaktadır. Sosyal dışlanma, önemli bir sosyal sorunun yeniden algılanmasıdır. Bu kavramla ilgili farklı tanımların bulunması sosyal dışlanmanın yoksulluk, mahrumiyetler, gelir dağılımı bozukluğu vb. kavramlarla ilişkisine dikkat çekmektedir. Sosyal dışlanmanın oluşumu incelendiğinde dışlanma terimi birinin ya da bir şeyin başkası tarafından dışarıda bırakılmasına işaret eder. Sosyal dışlanma sürecinde eylemi yapan özne ya da öznelerin olması sosyal dışlanmanın anlaşılmasında önemli rol oynar. Sosyal dışlanma eyleminin oluşumunda 'özne' kişinin kendisi de olabilir (Doğan, 2014: 130). Sanatçının çalışmasında da bunu net bir şekilde görebilmekteyiz.



Görsel 9. Surveillance Speed Graphic, 2021, oil on linen, 30 x 30 inches. All images © Jeff Bartels, shared with permission
Kaynak: <https://www.thisiscolossal.com/2022/10/jeff-bartels-surveillance-paintings/>

Jeff Bartels'in hipergerçekçi resimlerinden olan vintage fotoğraf makineleri modern hayatın gözetlenmesine odaklanmaktadır. Günümüzde şehrin caddelerinde yürürken etrafımızı saran kameralar güvenlik amacıyla kullanılıyor olsalar bile her anımızı gözetliyor oluşları kimilerinde bir parça rahatsızlık etkisi yaratmaktadır. Sanatçının esrareniz bir şekilde ele aldığı çalışmaları bunun en belirgin örneklerindedir. Belirgin bir retro zerafete sahip olan ortamlar içerisine yerleştirilen devasal kameralar şehrin dingin havasıyla zıtlık içerisinde.



Görsel 10. Jeff Bartels ,2021, Surveillance Target Six-16, oil on linen, 22 x 14 inches
Kaynak: <https://www.thisiscolossal.com/2022/10/jeff-bartels-surveillance-paintings/>

Büyük boyutlu lensler, düğmeler ve kollar çeşitli mekanlara sıkıştırılmış bir şekildedir. Kameraların modern hayata entegre olma süreçlerine göndermelerde bulunan sanatçı gözetim toplumunu da oldukça açık bir şekilde yansıtmaktadır. Öte yandan, resimde yer alan mekanlar sıradan, figürlerde oldukça alışılmış bir şekilde yerleştirilmiştir. Bir nevi insanlar günlük hayatın koşturmacası içerisinde. Fakat kimi isteyerek, kimisi ise istemeyerek olsa hayatlarını bir kameranın önünde yaşamaktadırlar ve bu gerçeğin de çoğunlukla farkında değillerdir. Bu durum resimlerdeki gerçeküstü sahnelerde kendisini göstermektedir. Mahremiyet duygusunun giderek kaybolmaya başlaması, her anın sosyal medyada paylaşılma istediği de yine altı çizilen bir diğer konulardandır. Sanatçının gözetleme serisi hem dijital hem de fiziksel olarak modern toplumun günümüzdeki durumunu ortaya koymaktadır. Sanatçı, herkesin maruz kaldığı, ancak hissetmediği ve görmediği / görmek istemediği günlük senaryoları titizlikle detaylandırmaktadır.

4. SONUÇ

İktidar ve güç kavramı bir hapisane modelinden, Foucault'nun Panoptikon Kuramına kadar geniş bir başlık altında değerlendirilebilir. Hayatımızın her alanına etki eden iktidar ve güç ilişkisi yalnızca siyasi açıdan değil sanat açısından da derin sorgulamalar içermektedir. Bentham'ın Panoptikon hapisane modeli modern dünyanın gözetim toplumuna dair bir gönderme niteliğindedir. Kelime anlamı "her yeri gören yer anlamına gelmektedir. Yine Foucault'un panoptikon kuramında iktidarın bizi gözetleme anlayışına ilişkin derin sorgulamalar içermektedir. Güçlü

bir denetleme mekanizması üzerine kurgulanan bu sistem, bireyi bir süre sonra iktidara karşı tamamen bağımlı kılmaktadır.

Birey, doğumundan itibaren hayatının her anında bu kontrol mekanizmasının etkisi altındadır. Özellikle teknolojinin gelişmesiyle birlikte gözetleme alanı çok genişlemiş, buna bağlı olarak kontrol mekanizmaları da gündelik hayatın içerisine dahil olmuştur. Başta iktidar ve güçle ilişkilendirilen gözetleme anlayışı zamanla farklı disiplinler de önemli bir konu olarak ele alınmıştır. Özellikle sanatın eleştirel ve özgürlükten yana duruşu görünmeden gözetleme anlayışına karşı bir başkaldırı niteliğindedir. 19. Yüzyılın sonu ve 20. Yüzyılın başlarında hızla gelişen teknoloji, savaşların getirdiği yıkım ve sosyolojik gelişmelere bağlı olarak sanatın tüm alanlarında gelişmeler yaşanmıştır. Yaşanan değişimler ile birlikte, sanatta gelenekselin dışında bir tavır başlamış bu da modern sanatın başlangıcı olmuştur. Tarihte yaşanan bu kırılma, sanata yeni bir yön vermiştir. Yeni gerçeklik anlayışıyla birlikte sanatçı, eleştirel yanını daha net bir şekilde ortaya koymaya başlamıştır. Bu eleştirel bakış açısı zaman zaman güç kavramı üzerinden gözetimin gizli ve tehlikeli yapısını da ele almaktadır. Gözetim yani iktidar, sanat ve sanatçının üzerinde de bir kontrol mekanizması oluşturmaktadır. Her dönem toplumda fark eden, sorgulayan, tepki gösteren en önemli kesim sanatçılar olmuştur. Sanatçı içinde bulunduğu toplumun analizini etkili bir şekilde yapabilmektedir. Dolayısıyla topluma karşı gözetleme sistemi üzerinden oluşturulan güç kavramı çeşitli sanatçılar tarafından farklı disiplinlerce ele alınmıştır.

İnsanlık tarihi kadar eski olan gözetim kavramı her zaman iktidarın en etkin yönetsel araçlarından birisi olmuştur. Zaman içerisinde gözetimin yapısının tamamen değiştiği görülmektedir. Büyük patron artık her yerededir ve bu büyük güç her birey tarafından derin bir şekilde hissedilmektedir. Özellikle sanatçılar hissedilen güç kavramına ve gücü elinde barındıran gözetim sistemine dair çok farklı çalışmalar ele almışlardır. Panoptikon bu çalışmaların ana temasını oluşturmaktadır. Sanatçılar, bazen açık bir şekilde bazen de dolaylı olarak bu kavramı ortaya koymaya çalışmışlardır. Tüm bunlardan yola çıkarak söylenebilir ki ; hızla gelişen teknoloji ile birlikte gelecekte gözetim pratikleri çok daha yıkıcı bir boyut kazanacaktır.

KAYNAKÇA

1. Bayraktaroğlu, S. (2000). “Klasik Örgütsel Güç Kuramlarından Clegg’in Güç Devreleri”, Yaklaşımına. Bilgi Sosyal Bilimler Dergisi, 3: 109-122.
2. Bayram, K. A. (2003). “İktidar Çözümlemelerinde Bir Mihenk: Michel Foucault”. Bilgi Sosyal Bilimler Dergisi. 2: 33-46.
3. Canalp, A. (2018). “Michel Foucault’nun Panoptikon Kuramı Bağlamında Sanat Ve İktidar”, Yüksek Lisans Tezi. Işık Üniversitesi Sosyal Bilimler Enstitüsü, İstanbul.
4. Cevizci, A. (1999). Paradigma Felsefe Sözlüğü, III. B, Paradigma Yayınları, İstanbul.
5. Çoban, B. (2008). “Gözün İktidarı Üzerine”, Panoptikon : Gözün İktidarı. Su Yayınları, İstanbul.
6. Doğan, İ. (2014). “Sosyal Dışlanmanın Anlaşılması”: Muğlaklık ve Çok Boyutluluk. Sosyal Siyaset Konferansları Dergisi, (66-67): 127- 157.
7. Durutürk, B. (2018). “Michel Foucault’nun İktidar Ve Özne Kavramlarına Bir Bakış: Gözetim Toplumu”. Üçüncü Sektör Sosyal Ekonomi Dergisi,(3):53.
8. Eraslan, Uludağ, R. (2019). “Gözetim Toplumu Algısına Sanatsal Tepkiler”. Ulakbilge Sosyal Bilimler Dergisi. 43: 867- 879.
9. Foucault, M. (2020). Cinselliğin Tarihi (10.Basım ed.). (H, Tanrıöver, Trans.). Ayrıntı Yayınları, İstanbul.
10. Giddens, A. (2008). Ulus Devlet Ve Şiddet. (Çev. Cumhuriyet Atay), Kalkedon Yayınları, İstanbul.
11. Görünmezliği’nin Sonu, Medya Mahrem. Hüseyin Köse (ed.) içinde. Ayrıntı Yayınları, İstanbul
12. Haşlakoğlu, P. (1995). “Resim Sanatında Yazı”, Yüksek Lisans Tezi, Milli Savunma Üniversitesi Sosyal Bilimler Enstitüsü, İstanbul.
13. Işık, S. (2012). “Foucault’da İktidar, Özgürlük ve Direniş”. Ekev Akademi Dergisi,(16):51, 103-114.
14. İsmayılov Karadoğan, E. ve Sunal, G. (2012). “Gözetlenen ve Gözetleyen Bir Toplumda, Beden ve Mahremiyet İlişkisi: Facebook Örneği”. Akdeniz Üniversitesi İletişim Fakültesi Dergisi, 18, 21-41.
15. Karaca, S. (2013). Carl Schmitt ve Siyasal İktidar. Alter Yayıncılık, Ankara.

16. Köse, H. (2011). Synopticon' Evresindeki İletişim ya da Küresel Gözetim Toplumunda 'İktidar Görünmezliğinin Sonu, Ayrıntı Yayınları, İstanbul.
17. Foucault, M. (1992). İktidarın Gözü ,İmge Kitabevi, İstanbul, 1992
18. Smith, R. (2008). Social Work and Power. New York: Palgrave Macmillian.
19. Sucu, İ. (2011). "Gözetim Toplumunun Karşı Ütopya Yüzü: İktidar Güçleri ve Ötekiler". Atatürk İletişim Dergisi, 2: 125-139.
20. <https://www.artfulliving.com.tr/sanat/goren-mi-yoksa-gozetleyen-mi-gozler-i-23527sayfasından> 14.08.2022 tarihinde erişilmiştir.