



## Evsat Usulünde Bestelenmiş Tevşihlerin Usul ve Aruz Vezni İlişkisi Bakımından İncelenmesi\*

*Examination of the Composed Tevşih in the Evsat Usul in Terms of the Relationship Between Usul and Aruz Vezni*

### ÖZET

Evsat usulünde bestelenmiş tevşihlerin usul ve vezin ilişkisi bakımından incelenmesini konu alan bu araştırmada; evsat usulünde bestelenmiş tevşihlerde kullanılan aruz kalıplarının tespit edilmesi, güftelerin usul darplarına göre dağılımı, incelenen eserlerde kullanılan hece dağılımlarının benzerlik ve farklılıklarının tespit edilmesi ve evsat usulünde bestelenmiş tevşihlerde günümüze kadar kalıplaşmış bir usul, vezin ve hece dağılımı tercihinin var olup olmadığının belirlenmesi amaçlanmıştır. Tevşih formu Türk musikisi bestekârları arasında büyük bir ilgi görmüş ve ilahi formundan sonra en çok beste yapılan dinî musiki formu olmuştur. Bu sebeple tevşih formuna yönelik araştırmalar önem taşımaktadır. Araştırma kapsamında yürütülen kaynak taramasında vezin ve hece ölçüsü bakımından incelemeye uygun 64 eser tespit edilmiştir. Araştırmada incelenmek üzere belirlenen eserlerin büyük bir kısmı el yazısı ile kayda aşınmış olması sebebiyle kopyalanma esnasında silinmeler ya da değişime uğramalar görülmüş, bu sebeple eser içerikleri (nota ve güfte) farklı kaynaklardan ulaşılan nüshalardan kontrol edilerek problemler giderilmeye çalışılmıştır. Eser içeriklerinde tespit edilen söz konusu problemlerin çözümüne yönelik çalışmaların tamamlanmasının ardından incelemek üzere seçilen eserlerde kullanılan güftelerin aruz vezinleri tespit edilmiştir. Bu aşamadan sonra evsat usulünün ana kalıbı üzerinde güftelerin hece dağılımlarının nasıl bir dağılım gösterdiği açıklanmıştır. Yapılan İncelemeler sonucunda evsat usulünde bestelenmiş tevşihlerin usul, vezin ve hece dağılımlarında anlamlı bir benzerlik görülmüş ve kalıplaşmış bir besteleme anlayışının varlığı tespit edilmiştir.

**Anahtar Kelimeler:** Tevşih, Usul, Aruz, Güfte

### ABSTRACT

In this research, which is about the examination of the composed tevşih in the evsat usul in terms of the relationship between tempo and aruz vezins; it was aimed to determine the aruz patterns used in the tevşih composed in the evsat usul, the distribution of the lyrics according to the usul mints, to determine the similarities and differences of the syllable distributions used in the studied works, and to determine whether there was a stereotypical usul, meter and syllable distribution preference in the tevşih composed in the evsat usul. In the literature review carried out within the scope of the research, 64 works suitable for analysis in terms of meter and syllable were identified. Since the majority of the selected works were written by hand, it was observed that the lyrics were deleted or changed over time while being copied, so the notes and lyrics were checked from different copies and mistakes were tried to be corrected. After this stage, the mentioned tevşih lyrics and vezins patterns of the lyrics were determined by the comparative studies carried out on all the notes and lyrics sources available. Then, the syllable distributions depending on the meter were shown on the usul darps, and it was explained how the method and vezin harmony progressed. As a result of the examinations, a significant similarity was observed in the usul, vezin and lyrics distributions of the tevşih composed in the evsat usul and the existence of a stereotyped composition understanding was determined.

**Keywords:** Tevşih, Usul, Aruz, Lyric

### GİRİŞ

Türk musikisi, ağırlıklı olarak sözlü formlarda gelişim göstermiş bir müzik türüdür. Bu sebeple geçmişten günümüze edebiyatla yakın bir ilişki içinde olmuştur. Bestekarlar eser yaratırken üç ana unsur üzerinde durmuşlardır. Bu unsurlar usul, güfte ve nağme olmuştur. (Tanrıkorur, 1998: s.80). Bestelenmek üzere seçilen güftenin vezni, usulün, makamın ve formun belirlenmesinde en önemli unsur olmuştur. Dolayısıyla delinebilir ki güfteler, Türk musikisi formlarının şekillenmesinde önemli bir role sahiptir. Türk musikisinin üç ana unsurundan biri olan usul, eserin melodik yapısına anlam katan ve kullanılan güfteyi belirli bir düzene oturtan öğedir (Behar, 1992: s.14). Ancak sözlü bir eser bestelenirken bestekârın öncelikle üstünde durması gereken konu, kullanılacak güftenin veznidir (Tanrıkorur, 1998: s.80). Dolayısıyla bestekar, vezne bağlı olarak usulü ve formu belirler, daha sonra usulün kuvvetli ve zayıf darplarına göre hece dağılımını yaparak besteleme çalışmasında bulunur. Bu yöntem, yüzyıllardır Türk musikisi bestekarları tarafından kullanılagelmiş ve vezne bağlı usul ve form tercihlerinde belirli kalıpların oluşmasını sağlamıştır. Örneğin; Mevlevî ayinlerinde aynı vezindeki güftelerin çoğunlukla aynı usullerle bestelendikleri,

\* Bu makale Prof. Dr. Ömer ÖZDEN danışmanlığında 07.05.2018 tarihinde tamamlanan “Evsat Usulünde ve Tevşih Formunda Bestelenmiş Eserlerin Usul-Aruz Vezni Yönünden İncelenmesi” başlıklı yüksek lisans tezi esas alınarak hazırlanmıştır (Yüksek Lisans Tezi, Selçuk Üniversitesi, Sosyal Bilimler Enstitüsü, Konya, Türkiye, 2018).

<sup>1</sup> Öğr. Gör., Selçuk Üniversitesi, Dilek Sabancı Devlet Konservatuarı, Geleneksel Türk Müziği Bölümü, Konya, Türkiye

<sup>2</sup> Prof. Dr., İzmir Katip Çelebi Üniversitesi, Sanat Ve Tasarım Fakültesi, Müzik Bölümü, İzmir, Türkiye

Özgür Yakınlar<sup>1</sup>   
Ömer Özden<sup>2</sup> 

### How to Cite This Article

Yakınlar, Ö. & Özden, Ö. (2023). “Evsat Usulünde Bestelenmiş Tevşihlerin Usul ve Aruz Vezni İlişkisi Bakımından İncelenmesi”, Journal of Social, Humanities and Administrative Sciences, 9(67):3327-3342. DOI: <http://dx.doi.org/10.29228/JOSH.AS.71983>

Arrival: 20 June 2023

Published: 31 August 2023

International Journal of Social, Humanities and Administrative Sciences is licensed under a Creative Commons Attribution-NonCommercial 4.0 International License.

This journal is an open access, peer-reviewed international journal.

güftelerin vezne bağlı hece dağılımlarının büyük ölçüde aynı olduğu, farklı ayinlerde yer alan aynı güfte bölümlerinin de büyük ölçüde aynı usullerle bestelendikleri tespit edilmiştir (Çevikoğlu, 2010, s.915). Evsat usulünde bestelenmiş tevşihlerin usul ve vezin ilişkisi bakımında incelenmesini konu alan bu araştırmada; güftelerin usul darplarına göre dağılımı, evsat usulünde bestelenmiş tevşihlerin güftelerinde kullanılan aruz kalıplarının tespit edilmesi ve incelenen eserlerde kullanılan hece dağılımlarının benzerlik ve farklılıklarının tespit edilmesi amaçlamıştır.

## Amaç

Evsat usulünde bestelenmiş tevşihlerin usul ve vezin ilişkisi bakımında incelenmesini konu alan bu araştırmada; güftelerin usul darplarına göre dağılımı, evsat usulünde bestelenmiş tevşihlerde kullanılan aruz kalıplarının tespit edilmesi, incelenen eserlerde kullanılan hece dağılımlarının benzerlik ve farklılıklarının tespit edilmesi ve evsat usulünde bestelenmiş tevşihlerde günümüze kadar kalıplaşmış bir usul, vezin ve hece dağılımı tercihinin var olup olmadığının belirlenmesi amaçlamıştır.

## Yöntem

Evsat usulünde bestelenmiş tevşihlerin usul ve vezin ilişkisi bakımında incelenmesini konu alan bu araştırmada tarama yöntemi kullanılmıştır. Tarama yöntemi, genellikle geniş bir alanda veri toplamak ve mevcut durumu anlamak için kullanılan bir araştırma yöntemidir (Karasar, 2009, s.77). Araştırmanın evrenini evsat usulünde bestelenmiş tevşihler oluşturmaktadır. Bu bağlamda literatür incelemesi yapılarak TRT ve Kültür Bakanlığı'na ait dijital platformlarda bulunan tevşihler tespit edilmiştir. Tespit edilen eserler arasında aruz veznine ve hece ölçüsüne uygun olmayan eserler belirlenerek çalışma kapsamı dışında tutulmuştur. Bu bağlamda güfte bakımından incelemeye elverişli 64 adet tevşih tespit edilmiş ve bu eserlerin hece dağılımları evsat usulünün ana darpları ve eser içindeki dağılımları ile usul-vezin uyumunun ne şekilde seyrettiği açıklanmıştır.

## KAVRAMSAL ÇERÇEVE

Bu bölümde tevşih formu, evsat usulü ve aruz vezni ile ilgili bilgilere yer verilmiştir.

### Tevşih

Tevşih, kelimesi Arapça kökenli olup şükranîyet dile getirmek, hamt etmek, süsleme veya süslendirme, anlamlarına gelen bir kelimedir. Edebi bir tür olmasının yanı sıra Türk İslam musikisinde yaygın şekilde kullanılan önemli bir formdur. Tevşihlerin sözleri Hz. Muhammed'in kutlu doğumunu, O'nun yüceliğini, vasıflarını ve insanın O'na olan yönelişini içeren manalar taşır. Genellikle Mevlid ve Mi'râciye bahirleri arasında toplu olarak icra edilir (Yavaşca, 2002, s.676). Türk İslam musiki formlarından olan tevşih formu, Hz. Muhammed'i medh ve Allah'a münâcat taşıyan güftelerden bestelenen eserlerdir. Dolayısıyla içerik bakımından Nât'lerle aynıdır (Öztuna, 2006, s.235). Tevşih, Türk musikisi bestekârları arasında önemli ölçüde ilgi görmüş ve ilahi formundan sonra en çok kullanılan form olmuştur. Tevşihler evsat usulü haricinde devr-i kebir, hafif, çenber, fahte, yürük semâî gibi usullerde bestelenmiştir. Tevşih formu güfteleri Arapça, Farsça ya da Türkçe olup icrası ustalık gerektiren ve ilahlilere göre sanat çizgisi yüksek eserlerdir (Kaplan, 1991, s.66). Musiki formuna dönüştürülen tevşihler genellikle büyük mutasavvıfların şüirlerinden seçilmiştir (Ezgi, 1933, s.76). Tevşihler, Türk İslam musikisinin zengin ve derin kültürel mirasının bir parçasıdır. Bu eserler hem manevi bir içeriğe sahip olmaları hem de estetik açıdan zenginlikleri nedeniyle Türk İslam musikisinin önemli bileşenlerinden biridir.

### Evsat Usulü

26 zamanlı bir usuldür ve 13 darpta vurulur. 26/4'lük ve 26/8'lik olmak üzere iki mertebesi bulunur. Evsat usulünün bileşenleri "Türk aksağı+sofyan+sofyan" / "Türk aksağı+sofyan+sofyan" olarak ifade edilebilir. Bu usulün bileşenlerini rakamsal olarak ifade etmek gerekirse "5+4+4+5+4+4=26" şeklinde gösterilebilir. Bu bileşenlere göre eser içinde ölçü çizgileri her beş veya dört zamanlı bileşenin sonuna çekilir. Dolayısıyla Türk aksağı ve sofyan usullerinin bitimine ölçü çizgisi çekilmiş olur. Evsat usulü 26 zamanlı olması sebebiyle ölçü çizgisi her 26 zamanın sonuna da getirilebilir. Evsat usulü tevşih formu dışından peşrev, şarkı ve cumhur ilahi gibi formlarda da yaygın şekilde kullanılmıştır (Özkan, 2003, s.742). Lâdikî bu usulün, kendi zamanındaki mûsikîşinaslar tarafından yaygın şekilde kullanılan usullerden biri olduğunu belirtir. Lâdikî'ye göre evsat usulü 2 darbta vurulur ve 24 zamanlıdır (Tekin, 1999, s.231). Şîrvânî evsat usulünü 10 zamanlı olarak (Akdoğan, 1996 s.254), Alişah b. Hacıbüke ise 48 zamanlı olarak tanımlamıştır (Çakır, 1999 s.215). Bazı eski kaynaklarda ise evsat usulüne rastlanmamıştır. Hızır b. Abdullah, Seydî, Kırşehirî ve Merâgî'nin kitapları bu kaynaklara örnek olarak gösterilebilir.

### Aruz

Aruz kelimesi, sözlük manası olarak ortaya çıkmak, dar geçit, bulut, yan, ip, taraf, Mekke-Medine ve civarı, çadırın ortasındaki direk gibi anlamlara gelir. Arap, Fars ve Türk ve edebiyatlarında kullanılan bir nazım birimidir. Aruz, şüirdeki sözcüklerin hece ve vurgu düzenlemesini belirleyen ölçülü bir sistemdir. Bu sistem, şüirin ritmi ve akıcılığına

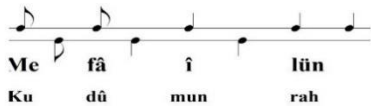
katkıda bulunur. Aruz, her dizede bulunan belirli bir hece sayısını ve hecelerın vurgu düzenlemesini içerir. Aruz ölçüsü, "vezin" adı verilen ritmik kalıpları kullanarak şiirin nasıl düzenleneceğini belirler. Her vezinde belirli bir hece sayısı ve vurgu düzenlemesi olur. Bu nedenle aruz, şiirin ritmik yapısını ve ezgisini belirler (Özdemir, 2001, s.15). Türk ve İslam edebiyatlarında aruz ölçüsü, farklı vezin kalıpları ve ölçü birimleriyle ifade edilir. Bu kalıplar "bahir" olarak isimlendirilir. Hezec, Remel, Hafif, Münserih, Medîd ve Tavîl bu bahirlere örnek olarak gösterilebilir (Devellioğlu, 1970, s.50). Her bir vezin kalıbı belirli bir hece sayısı ve vurgu düzenlemesi ile karakterize edilir. Aruz ölçüsü, gazel, kaside, rubai, beyit gibi farklı nazım biçimlerinde kullanılabilir.

## BULGULAR

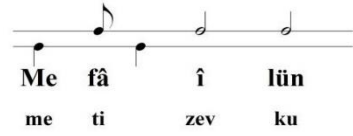
Literatürde güfte ve müzikal yapı bakımından inceleme yapmaya müsait 64 adet evsat usulünde bestelenmiş tevşih tespit edilmiştir. İncelemeye alınan eserlerde kullanılan güftelerin vezinleri tespit edilmiş ve vezne bağlı hece dağılımları usul darpları ve eser üzerinde gösterilmiştir. Belirlenen 64 esere yönelik incelemelerin tamamı bir makalenin sınırlarını aşması sebebiyle bu çalışmada evreni temsil etmesi amacıyla 23 eserin incelenmesine yer verilmiştir. 64 eserin tamamına yönelik detaylı incelemeler için Ulusal Tez Merkezi'nde yayımlanmış olan "Evsat Usûlünde ve Tevşih Formunda Bestelenmiş Eserlerin Usûl-Arûz Vezni Yönünden İncelenmesi" isimli yüksek lisans tezinde yer almaktadır. Bu araştırmada evreni temsil etmesi amacıyla seçilen 23 eserin usul ve vezin ilişkisine yönelik incelemeler aşağıda yer almaktadır.

### 1. Tevşih

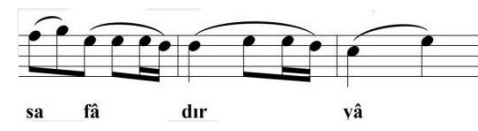
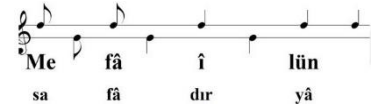
#### 1. Tef'ile:



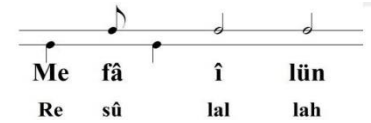
#### Tef'ile:



#### 3. Tef'ile:



#### 4. Tef'ile:

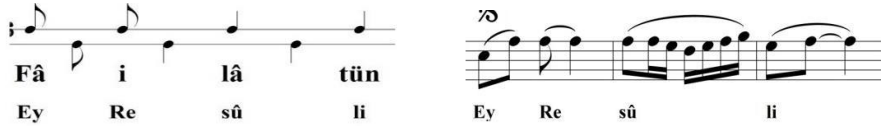


Bu eserde kullanılan güftenin 1 mısrası 4 tef'ileden oluşmaktadır ve 1 mısra 2 evsat usulüne dağıtılmıştır. Dolayısıyla 1 tef'ile yarım evsat usulünde (13 zamanlık dilim), 4 tef'ile ise toplamda 2 adet evsat usulünde tamamlanmıştır. Güftenin diğer mısralarında da aynı dağılım görülmüştür.

## 2. Tevşih

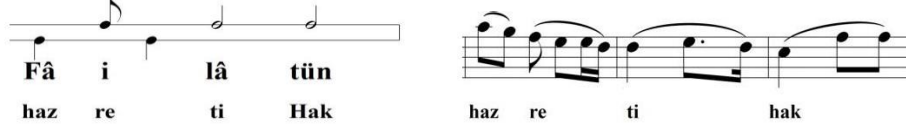
### 1. Tef'ile:

Fâ i lâ tün  
Ey Re sū li



### 2. Tef'ile:

Fâ i lâ tün  
haz re ti Hak



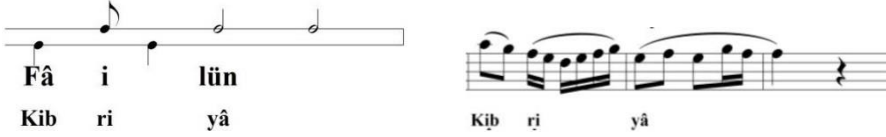
### 3. Tef'ile:

Fâ i lâ tün  
vey ha bî bi



### 4. Tef'ile:

Fâ i lün  
Kib ri yâ

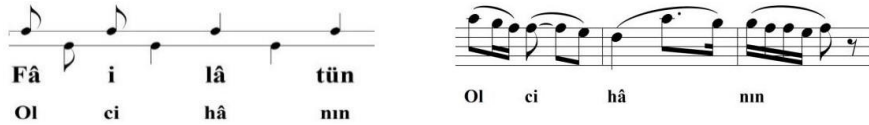


Bu eserde kullanılan güftenin 1 mısrası 4 tef'ileden oluşmaktadır ve 1 mısra 2 evsat usulüne dağıtılmıştır. Dolayısıyla 1 tef'ile yarım evsat usulünde (13 zamanlık dilim), 4 tef'ile ise toplamda 2 adet evsat usulünde tamamlanmıştır. Güftenin diğer mısralarında da aynı dağılım görülmüştür.

## 3. Tevşih

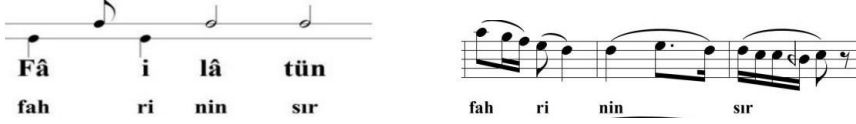
### 1. Tef'ile:

Fâ i lâ tün  
Ol ci hâ nn



### 2. Tef'ile:

Fâ i lâ tün  
fah ri nin sır



### 3. Tef'ile:

Fâ i lâ tün  
rı na kur bâ



### 4. Tef'ile:

Fâ i lün  
o la yım



Bu eserde kullanılan güftenin 1 mısrası 4 tef'ileden oluşmaktadır ve 1 mısra 2 evsat usulüne dağıtılmıştır. Dolayısıyla 1 tef'ile yarım evsat usulünde (13 zamanlık dilim), 4 tef'ile ise toplamda 2 adet evsat usulünde tamamlanmıştır. Güftenin diğer mısralarında da aynı dağılım görülmüştür.

#### 4. Tevşih

##### 1. Tef'ile:

Fâ i lâ tün  
Fah ri â lem

##### 2. Tef'ile:

Fâ i lâ tün  
mah re mi râz

##### 3. Tef'ile:

Fâ i lâ tün  
ol du ğu şeb

##### 4. Tef'ile:

Fâ i lün  
dir bu şeb

Bu eserde kullanılan güftenin 1 mısrası 4 tef'ileden oluşmaktadır ve 1 mısra 2 evsat usulüne dağıtılmıştır. Dolayısıyla 1 tef'ile yarım evsat usulünde (13 zamanlık dilim), 4 tef'ile ise toplamda 2 adet evsat usulünde tamamlanmıştır. Güftenin diğer mısralarında da aynı dağılım görülmüştür.

#### 5. Tevşih

##### 1. Tef'ile:

Fâ i lâ tün  
Ey ce mâ lîn

##### 2. Tef'ile:

Fâ i lâ tün  
per te ven dâ

##### 3. Tef'ile:

Fâ i lâ tün  
zı /se mâ vâ

##### 4. Tef'ile:

Fâ i lün  
til u lâ

Bu eserde kullanılan güftenin 1 mısrası 4 tef'ileden oluşmaktadır ve 1 mısra 2 evsat usulüne dağıtılmıştır. Dolayısıyla 1 tef'ile yarım evsat usulünde (13 zamanlık dilim), 4 tef'ile ise toplamda 2 adet evsat usulünde tamamlanmıştır. Güftenin diğer mısralarında da aynı dağılım görülmüştür.

## 6. Tevşih

1. Tef'ile:

Me fâ î lün  
Gu bâ rı â

Gu bâ rı â

2. Tef'ile:

Me fâ î lün  
si tâ nın tû

si tâ nın tû

3. Tef'ile:

Me fâ î lün  
ti yâ dır yâ

ti yâ dır yâ

4. Tef'ile:

Me fâ î lün  
Re sù lal lah

Re sù lal lah

Bu eserde kullanılan güfthenin 1 mısrası 4 tef'ileden oluşmaktadır ve 1 mısra 2 evsat usulüne dağıtılmıştır. Dolayısıyla 1 tef'ile yarım evsat usulünde (13 zamanlık dilim), 4 tef'ile ise toplamda 2 adet evsat usulünde tamamlanmıştır. Güfthenin diğer mısralarında da aynı dağılım görülmüştür.

## 7. Tevşih

1. Tef'ile:

Me fâ î lün  
E ğer hal ket

E ğer halk et

2. Tef'ile:

Me fâ î lün  
me sey di zâ

me sey di zâ

3. Tef'ile:

Me fâ î lün  
tı nı Hak yâ

tı nı hak yâ

4. Tef'ile:

Me fâ î lün  
Re sù lal lah

Re sù lal lah

Bu eserde kullanılan güfthenin 1 mısrası 4 tef'ileden oluşmaktadır ve 1 mısra 2 evsat usulüne dağıtılmıştır. Dolayısıyla 1 tef'ile yarım evsat usulünde (13 zamanlık dilim), 4 tef'ile ise toplamda 2 adet evsat usulünde tamamlanmıştır. Güfthenin diğer mısralarında da aynı dağılım görülmüştür.

## 8. Tevşih

1. Tef'ile:

Fâ i lâ tün  
Yâ i lâ hi

2. Tef'ile:

Fâ i lâ tün  
â si tâ nın

3. Tef'ile:

Fâ i lâ tün  
has te ye dâ

4. Tef'ile:

Fâ i lün  
rüş şî fâ

Bu eserde kullanılan güfthenin 1 mısrası 4 tef'ileden oluşmaktadır ve 1 mısra 2 evsat usulüne dağıtılmıştır. Dolayısıyla 1 tef'ile yarım evsat usulünde (13 zamanlık dilim), 4 tef'ile ise toplamda 2 adet evsat usulünde tamamlanmıştır. Güfthenin diğer mısralarında da aynı dağılım görülmüştür.

## 9. Tevşih

1. Tef'ile:

Me fâ î lün  
Ce mâ lin â

2. Tef'ile:

Me fâ î lün  
le me mih ri

3. Tef'ile:

Me fâ î lün  
mü nev ver yâ

4. Tef'ile:

Me fâ î lün  
Re sû lal lah

Bu eserde kullanılan güfthenin 1 mısrası 4 tef'ileden oluşmaktadır ve 1 mısra 2 evsat usulüne dağıtılmıştır. Dolayısıyla 1 tef'ile yarım evsat usulünde (13 zamanlık dilim), 4 tef'ile ise toplamda 2 adet evsat usulünde tamamlanmıştır. Güfthenin diğer mısralarında da aynı dağılım görülmüştür.

## 10. Tevşih

1. Tef'ile:

Fâ i lâ tün  
Her za man is

2. Tef'ile:

Fâ i lâ tün  
yân i le â

3. Tef'ile:

Fâ i lâ tün  
lû de yim â

4. Tef'ile:

Fâ i lün  
lû de yim

Bu eserde kullanılan güftenin 1 mısrası 4 tef'ileden oluşmaktadır ve 1 mısra 2 evsat usulüne dağıtılmıştır. Dolayısıyla 1 tef'ile yarım evsat usulünde (13 zamanlık dilim), 4 tef'ile ise toplamda 2 adet evsat usulünde tamamlanmıştır. Güftenin diğer mısralarında da aynı dağılım görülmüştür.

## 11. Tevşih

1. Tef'ile:

Fâ i lâ tün  
Mef hâ ri cüm

2. Tef'ile:

Fâ i lâ tün  
le ci hân sın

3. Tef'ile:

Fâ i lâ tün  
ey şe fâ at

4. Tef'ile:

Fâ i lün  
ma de ni

Bu eserde kullanılan güftenin 1 mısrası 4 tef'ileden oluşmaktadır ve 1 mısra 2 evsat usulüne dağıtılmıştır. Dolayısıyla 1 tef'ile yarım evsat usulünde (13 zamanlık dilim), 4 tef'ile ise toplamda 2 adet evsat usulünde tamamlanmıştır. Güftenin diğer mısralarında da aynı dağılım görülmüştür.



## 12. Tevşih

1. Tef'ile:

<p>Me fâ î lün Bı rak tım aş</p>	<p>Bı rak tım aş</p>
--------------------------------------	----------------------

2. Tef'ile:

<p>Me fâ î lün kın i le nâ</p>	<p>kın i le nâ</p>
------------------------------------	--------------------

3. Tef'ile:

<p>Me fâ î lün mü â rım yâ</p>	<p>mü â rım yâ</p>
------------------------------------	--------------------

4. Tef'ile:

<p>Me fâ î lün Re sù lal lah</p>	<p>re sù lal lah</p>
--------------------------------------	----------------------

Bu eserde kullanılan güftenin 1 mısrası 4 tef'ileden oluşmaktadır ve 1 mısra 2 evsat usulüne dağıtılmıştır. Dolayısıyla 1 tef'ile yarım evsat usulünde (13 zamanlık dilim), 4 tef'ile ise toplamda 2 adet evsat usulünde tamamlanmıştır. Güftenin diğer mısralarında da aynı dağılım görülmüştür.

## 13. Tevşih

1. Tef'ile:

<p>Fâ i lâ tün Ey ha bî bi</p>	<p>Ey ha bî bi</p>
------------------------------------	--------------------

2. Tef'ile:

<p>Fâ i lâ tün Kib ri yâ ey</p>	<p>kib ri yâ ey</p>
-------------------------------------	---------------------

3. Tef'ile:

<p>Fâ i lâ tün zâ tı mah bû</p>	<p>zâ tı mah bû</p>
-------------------------------------	---------------------

4. Tef'ile:

<p>Fâ /i lün bi Hü dâ</p>	<p>bi Hü dâ</p>
-------------------------------	-----------------

Bu eserde kullanılan güftenin 1 mısrası 4 tef'ileden oluşmaktadır ve 1 mısra 2 evsat usulüne dağıtılmıştır. Dolayısıyla 1 tef'ile yarım evsat usulünde (13 zamanlık dilim), 4 tef'ile ise toplamda 2 adet evsat usulünde tamamlanmıştır. Güftenin diğer mısralarında da aynı dağılım görülmüştür.

## 14. Tevşih

1. Tef'ile:

Me fâ î lün  
Ce mâ lin nû

Ce mâ lin nû

2. Tef'ile:

Me fâ î lün  
ru na nis bet

ru na nis bet

3. Tef'ile:

Me fâ î lün  
Gü neş bir nû

gü neş bir nû

4. Tef'ile:

Me fâ î lün  
ri bî fer dir

ri bî fer dir

Bu eserde kullanılan güftenin 1 mısrası 4 tef'ileden oluşmaktadır ve 1 mısra 2 evsat usulüne dağıtılmıştır. Dolayısıyla 1 tef'ile yarım evsat usulünde (13 zamanlık dilim), 4 tef'ile ise toplamda 2 adet evsat usulünde tamamlanmıştır. Güftenin diğer mısralarında da aynı dağılım görülmüştür.

## 15. Tevşih

1. Tef'ile:

Fâ i lâ tün  
Ey Hü dâ nn

Ey Hü dâ nn

2. Tef'ile:

Fâ i lâ tün  
sev gi li mah

sev gi li mah

3. Tef'ile:

Fâ i lâ tün  
bú bu ey Fah  
ri bî fer dir

bú bu ey fah

4. Tef'ile:

Fâ i lün  
ri ci hân

ri ci hân

Bu eserde kullanılan güftenin 1 mısrası 4 tef'ileden oluşmaktadır ve 1 mısra 2 evsat usulüne dağıtılmıştır. Dolayısıyla 1 tef'ile yarım evsat usulünde (13 zamanlık dilim), 4 tef'ile ise toplamda 2 adet evsat usulünde tamamlanmıştır. Güftenin diğer mısralarında da aynı dağılım görülmüştür.

## 16. Tevşih

1. Tef'ile:

Fâ /i lâ tün  
Ey nü büv vet

2. Tef'ile:

Fâ /i lâ tün  
tah tu nın şâ

3. Tef'ile:

Fâ /i lâ tün  
hı ha bî bi

4. Tef'ile:

Fâ /i lün  
kib ri yâ

Bu eserde kullanılan güftenin 1 mısrası 4 tef'ileden oluşmaktadır ve 1 mısra 2 evsat usulüne dağıtılmıştır. Dolayısıyla 1 tef'ile yarım evsat usulünde (13 zamanlık dilim), 4 tef'ile ise toplamda 2 adet evsat usulünde tamamlanmıştır. Güftenin diğer mısralarında da aynı dağılım görülmüştür.

## 17. Tevşih

1. Tef'ile:

Me fâ î lün  
Hü dâ nâ mıy

2. Tef'ile:

Me fâ î lün  
la baş la Mev

3. Tef'ile:

Me fâ î lün  
li di Fah ri

4. Tef'ile:

Me fâ î lün  
ci hân dır bu

Bu eserde kullanılan güftenin 1 mısrası 4 tef'ileden oluşmaktadır ve 1 mısra 2 evsat usulüne dağıtılmıştır. Dolayısıyla 1 tef'ile yarım evsat usulünde (13 zamanlık dilim), 4 tef'ile ise toplamda 2 adet evsat usulünde tamamlanmıştır. Güftenin diğer mısralarında da aynı dağılım görülmüştür.

## 18. Tevşih

1. Tef'ile:

Fâ i lâ tün  
Men ba î il

Men ba î il

2. Tef'ile:

Fâ i lâ tün  
mi Hü dâ sîn

mi Hü dâ sîn

3. Tef'ile:

Fâ i lâ tün  
yâ Mu ham med

yâ Mu ham med

4. Tef'ile:

Fâ i lün  
Mus ta fâ

Mus ta fâ

Bu eserde kullanılan güfthenin 1 mısrası 4 tef'ileden oluşmaktadır ve 1 mısra 2 evsat usulüne dağıtılmıştır. Dolayısıyla 1 tef'ile yarım evsat usulünde (13 zamanlık dilim), 4 tef'ile ise toplamda 2 adet evsat usulünde tamamlanmıştır. Güfthenin diğer mısralarında da aynı dağılım görülmüştür.

## 19. Tevşih

1. Tef'ile:

Fâ i lâ tün  
Zâ tı mir â

Zâ tı mir â

2. Tef'ile:

Fâ i lâ tün  
tı Hü dâ sîn

tı Hü dâ sîn

3. Tef'ile:

Fâ i lâ tün  
yâ Mu ham med

yâ Mu ham med

4. Tef'ile:

Fâ i lün  
Mus ta fâ

Mus ta fâ

Bu eserde kullanılan güfthenin 1 mısrası 4 tef'ileden oluşmaktadır ve 1 mısra 2 evsat usulüne dağıtılmıştır. Dolayısıyla 1 tef'ile yarım evsat usulünde (13 zamanlık dilim), 4 tef'ile ise toplamda 2 adet evsat usulünde tamamlanmıştır. Güfthenin diğer mısralarında da aynı dağılım görülmüştür.

## 20. Tevşih

6 hecenin 26 zamanlık dilime (1 evsat usulü) dağılımı

1 2 3 4 5 6  
Can dan â şık ol dum  
Can dan â şık ol dum

5 hecenin 26 zamanlık dilime (1 evsat usulü) dağılımı

1 2 3 4 5  
Vec hin gü lü ne  
vec hin gü lü ne

Bu eserde kullanılan güfte 11'li hece ölçüsüne göre yazılmıştır. 1 mısra 2 adet evsat usulüne dağıtılmış, diğer mısralarda da aynı dağılım görülmüştür.

## 21. Tevşih

4 hecenin 13 zamanlık dilime (yarım evsat usulü) dağılımı

1 2 3 4  
İ ki ci hân  
İ ki ci hân

4 hecenin 13 zamanlık dilime (yarım evsat usulü) dağılımı

1 2 3 4  
sul tâ nı nın  
sul tâ nı nın

Bu eserde kullanılan güfte 8'li hece ölçüsüne göre yazılmıştır. 1 mısra 1 adet evsat usulüne dağıtılmış, diğer mısralarda da aynı dağılım görülmüştür.

## 22. Tevşih

7 hecenin 26 zamanlık dilime (1 evsat usulü) dağılımı

1 2 3 4 5 6 7  
Sad rı ce mî mür se lîn

Sad rı ce mî mür se lîn

7 hecenin 26 zamanlık dilime (1 evsat usulü) dağılımı

1 2 3 4 5 6 7  
sen sin yâ Re sû lal lah

Sen sin yâ Re sû lal lah

Bu eserde kullanılan güfte 14'li hece ölçüsüne göre yazılmıştır. 1 mısra 2 adet evsat usulüne dağıtılmış, diğer mısralarda da aynı dağılım görülmüştür.

## 23. Tevşih

1. Tef'ile:

Fâ i lâ tün  
Rav za nâ çün

Rav za na çün

2. Tef'ile:

Fâ i lâ tün  
yüz sü ren bu

yüz sü ren bu

3. Tef'ile:

Fâ i lün  
lur e mân

lur e mân

Bu eserde kullanılan güftenin 1 mısrası 3 tef'ileden oluşmaktadır ve 2 mısra toplamda 3 adet evsat usulüne dağıtılmıştır.

## SONUÇ

Araştırma kapsamında incelenen 64 eserde çeşitli vezin ve hece ölçülerinin kullanıldığı tespit edilmiştir. Eserlerde kullanılan vezin ve hece ölçülerinin dağılımı aşağıda belirtildiği gibidir.

- ✓ 35 eser: "Fâilâtün/Fâilâtün/Fâilâtün/Fâilün" kalıbında,
- ✓ 19 eser: "Mefâilün/Mefâilün/Mefâilün/Mefâilün" kalıbında,
- ✓ 1 eser: "Mefülü/Mefâilü/Mefâilü/Feulün" kalıbında,
- ✓ 3 eser: "Fâilâtün/Fâilâtün/Fâilün" kalıbında,
- ✓ 4 eser: "11'li hece ölçüsü" ile,

- ✓ 1 eser: "8'li hece ölçüsü" ile,
- ✓ 1 eser: "14'lü hece ölçüsü" ile bestelenmiştir.
- ✓ "Fâilâtün/ Fâilâtün/ Fâilâtün/ Fâilün" vezni ile yazılmış 35 güfte tespit edilmiştir. Bunlar arasında 34 adet güftede usul üzerindeki hece dağılımının aynı şekilde seyrettiği tespit edilmiştir. Bu vezinde yazılan güftelerin 1 mısrası 2 adet evsat usulüne dağıtılmıştır. Dolayısıyla 1 tef' ile yarım evsat usulüne (13 zamanlık dilim), 4 tef' ile ise toplamda 2 adet evsat usulüne dağıtılmıştır. Diğer mısralarda da aynı şekilde dağılım görülmüştür.
- ✓ "Mefâilün/ Mefâilün/ Mefâilün/ Mefâilün" vezni ile yazılmış 1 adet güfte tespit edilmiştir. Güftenin 1 mısrası 2 adet evsat usulüne dağıtılmıştır. Dolayısıyla 1 tef' ile yarım evsat usulüne (13 zamanlık dilim), 4 tef' ile ise toplamda 2 adet evsat usulüne dağıtılmıştır. Diğer mısralarda da aynı şekilde dağılım görülmüştür. Bu veznin hece dağılımı, "Fâilâtün/ Fâilâtün/ Fâilâtün/ Fâilün" ve "Mefâilün/ Mefâilün/ Mefâilün/ Mefâilün" vezinleriyle aynıdır.
- ✓ "Fâilâtün/ Fâilâtün/ Fâilün" vezni ile yazılmış 3 adet güfte tespit edilmiştir. Bu vezinde yazılan güftelerin 1 mısrası 2 adet evsat usulüne dağıtılmıştır. Dolayısıyla 1 tef' ile yarım evsat usulüne (13 zamanlık dilim), 4 tef' ile ise toplamda 2 adet evsat usulüne dağıtılmıştır. Diğer mısralarda da aynı şekilde dağılım görülmüştür. Bu veznin kullanıldığı güftelerde hece dağılımı dört tef' ileli vezinlerle aynıdır.
- ✓ "14'lü hece ölçüsü" ile yazılmış 1 adet güfte tespit edilmiştir. Bir mısra toplamda 2 adet evsat usulünde tamamlanmıştır. 14'lü hece ölçüsü ile yazılmış güftenin hece dağılımı dört tef' ileli vezinlerle aynı olduğu görülmüştür.
- ✓ "11'li hece ölçüsü" ile yazılmış 4 adet güfte tespit edilmiştir. 2 mısranın 3 adet evsat usulünde, 4 mısranın ise toplamda 6 adet evsat usulünde tamamlandığı görülmüştür.
- ✓ "8'li hece ölçüsü" ile yazılmış 1 adet güfte tespit edilmiştir. 1 mısranın 1 adet evsat usulüne dağıtıldığı görülmüştür. 8'li hece ölçüsü ile yazılmış güftenin hece dağılımı dört tef' ileli vezinlerle aynı olduğu görülmüştür.
- ✓ İncelemesi yapılan eserlerin genelinde 1 mısranın 2 adet evsat usulünde tamamlandığı dolayısıyla 1 tef' ileli (3 veya 4 hece) 1 adet evsat usulünün yarısına (13 zamanlık dilim) dağıtıldığı görülmüştür.
- ✓ Dört tef' ileli vezinlerin yanı sıra 14 ve 8'li hece ölçüsü ile yazılmış güftelerin hece dağılımlarının büyük ölçüde aynı olduğu tespit edilmiştir. 14 ve 8'li hece ölçülü güftelerde de 1 mısra toplamda 2 adet evsat usulünde tamamlandığı görülmüştür. İncelenen eserlerin büyük çoğunluğunda aynı hece dağılımı görülmektedir. Sonuç olarak evsat usulünde bestelenmiş tevşihlerin hece dağılımlarında anlamlı benzerlikler görülmüş ve kalıplaşmış bir besteleme geleneğinin oluştuğu tespit edilmiştir.

## KAYNAKÇA

Akdoğan, B. (1996). Fethullah Şîrvânî ve "Mecelletün fi'l-mûsikâ" Adlı Eserinin V. Yüzyıl Türk Musikisi Nazariyatındaki Yeri. Yüksek Lisans Tezi, Ankara: Ankara Üniversitesi Sosyal Bilimler Enstitüsü.

Behar, C. (1992). Zaman, Mekân, Müzik. İstanbul: AFA Yayıncılık.

Çakır, A. (1999). Alişah B. Hacı Büke (?-1500)'nin Mukaddimetü'l-Usûl Adlı Eseri. İstanbul: Marmara Üniversitesi Sosyal Bilimler Enstitüsü.

Çevikoğlu, T. (2010). Mevlevîhânelerin Faaliyette Olduğu Dönemde Bestelenmiş Mevlevî Âyinlerinin Usûl-Arûz Vezni İlişkisi Yönünden İncelenmesi. Konya: Seçuk Üniversitesi Sosyal Bilimler Enstitüsü.

Devellioğlu, F. (1970). Osmanlıca – Türkçe Ansiklopedik Lûgat. Ankara: Doğu Matbaası.

Ezgi, S. (1993). Nazarî Amelî Türk Mûsikîsi. İstanbul: İstanbul Konservatuvarı Neşriyatından.

Karasar, N. (2009). Bilimsel Araştırma Yöntemi. Ankara: Nobel Yayın Dağıtım TİC. LTD. ŞTİ.

Kaplan, Z. (1991). Dini Musiki Dersleri. İstanbul: M.E.B. Yayınları.

Özdemir, S. (2001). Necm el-Dîn Sa'îd b. Muhammed el-Sa'îdî'nin Şerh Arûz el-Sâvî İsimli El Yazma Eserinin Metin Tenkidi. Isparta: Süleyman Demirel Üniversitesi, Sosyal Bilimler Enstitüsü.

Öztuna, Y. (2006). Akademi Klasik Türk San'at Mûsikîsi'nin Ansiklopedik Sözlüğü, İstanbul: Orient yayınları.

Özkan, İ., H. (2003). Türk Mûsikîsi Nazariyatı ve Usûlleri Kudüm Velveleleri, İstanbul: Ötüken Yayınları.

Tanrıkorur, C. (2003). Osmanlı dönemi Türk musikisi. İstanbul: Dergah Yayınları.

- Tekin, H. (1999). Lâdiki Mehmet Çelebi ve er-Risâletü'l-fethiyye'si. Niğde: Niğde Üniversitesi Sosyal Bilimler Enstitüsü.
- Yavaşca, A. (2002). Türk Mûsikîsi'nde Kompozisyon ve Beste Biçimleri. İstanbul: Türk Kültürüne Hizmet Vakfı.