



e-ISSN: 2630-6417

International Journal of Social,
Humanities and Administrative
Sciences (JOSHAS JOURNAL)

Vol: 8 Issue: 57
Year: 2022 October
Pp: 1354-1361

Arrival
02 August 2022
Published
25 October 2022

Article ID
64831
Article Serial Number
10

DOI NUMBER
<http://dx.doi.org/10.29228/JOSHAS.64831>

How to Cite This Article
Karaođlan, H. (2022).
"Modernize Yelek Tasarımı
(Divitin Kumaş)", Journal of
Social, Humanities and
Administrative Sciences,
8(57):1354-1361



International Journal of Social, Humanities
and Administrative Sciences is licensed
under a Creative Commons Attribution-
NonCommercial 4.0 International License.
This journal is an open access, peer-
reviewed international journal.

Modernize Yelek Tasarımı (Divitin Kumaş)

Modernized Vest Design (Flannel Fabric)

Hülya Karaođlan

Öğr. Gör., Kütahya Dumlupınar Üniversitesi, Gediz Meslek Yüksekokulu, Tasarım Bölümü, Kütahya, Türkiye

ÖZET

Anadolu'da pek çok yörede günlük giysilerde kullanılmış ve hala kullanılmakta olan %100 pamuktan üretilmiş, dış yüzü perdahlı, iç yüzü havlı olan üzerine çeşitli desenlerle baskı ile renklendirilmiş kumaşlara divitin-pazen kumaş denir.

Anadolu'ya has olan bu kumaş günümüzün moda anlayışına paralel olarak kullanımı azalmaya başlamıştır.

Bu çalışma ile kullanımı azalmaya başlayan geleneksel desenlere sahip divitin-pazen kumaşlarının, modernize giysilerde de kullanılabileceğini göstermek amaçlanmıştır.

Çalışmada; pamuklu kumaşın tarihçesinden ve divitin-pazen kumaş özelliklerinden söz edilerek divitin-pazen kumaştan üretilen modernize bir yeleğin yapım aşamaları görseller ile sunulmuştur.

Anahtar Kelimeler: Divitin, Pazen Kumaşı, Modernize, Tasarım, Yelek

ABSTRACT

The fabrics, which are used in daily clothes in many regions of Anatolia and are still in use, are made of 100% cotton, the outer surface is polished, the inner surface is pile, and the fabrics that are colored by printing with various patterns are called flannel-pazen fabric.

This fabric, which is unique to Anatolia, has started to decrease in parallel with today's fashion understanding. With this study, it is aimed to show that flannelette-pazen fabrics with traditional patterns, the use of which has begun to decline, can also be used in modernized clothes.

In the study; The history of cotton fabric and the characteristics of flannel-pazen fabric are mentioned, and the construction stages of a modernized vest made of flannel-pazen fabric are presented with visuals.

Keywords: Flannel, Pazen, Fabric, Modernize, Design, Vest

1. GİRİŞ

Divitin-pazen kumaşı genellikle bez ayağı, bazen de 2/2 dimi örgü ile dokunmuş, yüzeyi havlandırılmış kumaşlardır (İmer, 1997: 259). Divitin-pazen kumaşların iç tarafı tüylü dışı ise perdahlıdır.

Bu çalışmada; günümüz Anadolu'sunda bazı yörelerde genellikle kadınlar tarafından hala kullanılan geleneksel desenli divitin-pazen kumaşlara dikkat çekmek amaçlanmıştır. Ayrıca; Anadolu için kültür niteliği taşıyan divitin-pazen kumaşlarını değişen moda olgusu içerisinde modernize edilmiş şekillerde kullanılabileceği vurgulanmak istenmiştir. Çalışmada divitin-pazen kumaş kullanılarak günlük hayatta kullanılabilecek kadın yeleği tasarlanıp üretim aşamaları sunulmuştur.

1.1. Pamuklu Kumaşın Tarihçesi

Divitin-pazen kumaşın tarihçesine incelemek için, pamuk bitkisinin tekstil alanın da kullanılmaya başlaması zamanlarına inmek gereklidir. Prehistorik çağlarda kumaş dokuma işlerinde pamuk ve ipeğin kullanıldığına ait arkeolojik verelere rastlanmamıştır.

Pamuk MÖ 3500-3000 yılları arasında Hindistan'da kumaş üretiminde kullanılmıştır. Pamuğun Anadolu'da ve Yunanistan'da kullanımı ise çok sonraları olmuştur. Hatta birçok antik yazar tarafından pamuğun "ağaçta yetişen yün" şeklinde ifade edilmesi, bu bitkinin ve dokumacılığın Anadolu'ya ve çevresine ne kadar yabancı olduğunu göstermektedir (Fazlıođlu, 1997: 7).

Türkçe pamuk kelimesine geçmişte ki belgelerde "pambuk" olarak görülür. Selçuklu Döneminde Anadolu'da pamuk üretimi ve sanayisi büyük gelişme göstermiştir. Selçuklu Devleti'nin her önemli şehrinde pamuk ve pamuklu satan pazarlar tespit edilmiştir. Pamuğun Hindistan'dan geldiğine kuşku yoktur. Hindistan'dan ithal edilen pamuk ekimi, Dođu İnan ve komşu memleketlerde biliniyordu. Orta Asya ve İnan'da pamuk ekimi, IX. yüzyıl sonları, X. yüzyıl başlarında Yukarı-Mezopotamya ve Suriye'ye gelmiştir. X. yüzyılda Yukarı- Mezopotamya'da (Güneydođu Anadolu) özellikle Hamdani'ler döneminde pamuk ekimi oldukça artmıştır. Bu bölgeden Suriye'ye pamuklu

kumaşların ticaretinin yapıldığı seyyahlar tanıklık etmiştir. Marco Polo XIII. yüzyılın sonlarında Doğu Anadolu'dan geçerken Muş ve Mardin'de büyük miktarda pamuk yetiştirildiğini ve pamuklu imal edildiğini kaydeder.

Günümüzde ve Osmanlı döneminde, Güneydoğu-Anadolu'da Gaziantep, Kilis, Mardin, Diyarbakır, bölgeye uygun pamukluları ile ün kazanmış olup Fransa'ya büyük ölçüde ihracat yapmakta idi.

XV. ve XVI. Yüzyılda Anadolu'da, pamuk yetiştirilen her bölgede pamuklu sanayi gelişti. Osmanlı ülkesinde halkın büyük kısmı, özellikle dar gelirli halk pamuklu giyer ve ev tekstilinde pamuklu kullanırdı (İnalçık, 2008).

Bazı kaynaklar Osmanlı kumaşlarını pamuklu, yünlü ve ipekli olmak üzere üç ana gruba ayırarak incelemişlerdir. Osmanlı kaynaklarında en sık geçen pamuklu dokumalar; boğası, kirpas, alaca, bez, mendil, beledi, dimi, yemeni, tülbent, basma, çit, yazmadır (Belge, 2008: 265).

20. yy.'da Sümerbank fabrikasının üretime geçmesiyle birlikte, pamuk lifi pazen ve basma kumaşları olarak üretildi. Bu kumaşlar çok renkli ve göz alıcı biçimde idi. 1937-2002 yılları arası buram buram Anadolu kokan pazen kumaşı pijama, şalvar, bebek giyimleri, gömlek, uyku ve iç giyim olarak kullanılan vazgeçilmez bir üründü.

1.2. Divitin-Pazen Kumaşı

Divitin-pazen kumaşının üzerine baskı yöntemiyle geleneksel çiçek motifleri çoğunlukla iri bir biçimde uygulanır, pamuklu iplikle kalın ve sık dokunur. Dokunma hissi kadife yumuşaklığı verir. Anadolu'da günlük yaşamda kullanılan kıyafetlerde çok sık rastlanır. Genellikle kadınların tercih ettiği, geleneksel bir miras niteliğinde yaşanmışlıkları barındırdığından kıymetli bir kumaştır (Sevim, Öztürk Razi, 2020: 36).

Bezayağı örgülü kumaş çeşitlerine giren pazen genellikle bezayağı, bazen 2/2 dimi örgüsüyle dokunduktan sonra yüzeyi havlandırılmış olan kumaşlara verilen genel addır. Atkı ipliğinin havlandırılmasıyla oluşturulur. Bezayağı örgüsüyle beyaz ya da yollu desenli olarak dokunur. Eğer bezayağı dokuda baskı yoluyla desen verilmiş bir kumaş ise divitin adını alır. Bezayağı örgüler için 20/1-24/1 Ne çözgü, 8/1-12/1 Ne atkı kullanılır (MEGEB, 1. 2011: 4). Divitin, pazen, diril, denim, gabardin filefil ve şayak gibi kumaşlar ağır gramajlı ve elastik kumaşlar üretilen dimi örgü grubuna girmektedir. Diminin bir türevi olan diyagonal dimilerde desenlendirme olanağının çok geniş olduğunu bilinmektedir (MEGEB, 2. 2011:1).

Oldukça sağlıklı olan divitin-pazen kumaşlar %100 pamuktan ile üretilirler, (Resim:1) iç ve dış bölümleri yumuşak yapıya sahiptir, yumuşak yapıda olmasına rağmen tok ve sıkı bir görünüme sahiptir, hafif bir yapısı vardır, bakımı rahattır ve çabuk yıpranmaz, estetik bir görünümü vardır, özellikle sıcak tutabilme özelliği sebebiyle divitin-pazen kumaş türleri sık bir şekilde tercih edilmektedir. Divitin-pazen kumaşlar 30 derecede çamaşır makinesinde yıkanabilir. Kumaşın daha uzun ömürlü kullanılması için sadece sabun tozu tavsiye edilmektedir. Makinede yıkanan kumaşa sıkma programı uygulanmaz ve nemli olarak ütüleyerek kırışıklıklar düzeltilir.



Resim:1 Kaynak: <https://www.intaslar.com/kategori/pazen-kumas>

Cemil İpekçi Azra Akın'ın kâinat güzeli olduğu yarışmada giydiği final kıyafetini pazen kumaş ile hazırlamıştır. Azra Akın Kâinat güzelliği tacını taktığı o anlarda üzerinde bu kumaş ile tasarlanmış olan elbise vardı. (Resim:1) O zamana kadar Anadolu'da köylerde yaşayan kadınların tercih ettiği kumaş diğer modacılar tarafından da fark edilmiştir.



Resim:2 Cemil İpekçi'nin hazırladığı Azra Akın'ın kâinat güzeli olduğu yarışmada giydiği final kıyafeti. Kaynak: <https://shoptr.glpqr.com/content?c=cemil%20ipek%C3%A7i%20pazen%20elbise&id=4>

2. YELEK TASARIMI

2.1. Yeleşin Tarihçesi

Yelek; gömlek, kazak, t-sirt gibi iç giyimin üstüne, kaban, ceket, mont, manto gibi dış giyimin altına giyilen kolsuz çoğunlukla önü açık erkek, kadın ve çocukların da kullanabildiği giysi olarak tanımlanır.

Milattan Önceki dönemlerde Mezopotamya'da yaşayan kültürlerde yelek kullanılmıştır. Pers Uygarlığı halkının günlük kıyafetlerinde keten yelek, kapalı başlık, pantolon ve ayakkabılar mutlaka kullanılan parçalardı. Girit'te yaşayan Minos Uygarlığı'nda genel kadın giyiminde uzun, geniş bir etek ile enli yakası ensede sivrilerek kalkık duran, önü açık bir yelek giyilirdi (Tizer; Sapmaz, 1965: 14 -15-16-17).

Tarihte yeleşin kullanılmaya başlanması yüz yüze yapılan savaşlarda bireyi kesici silahlardan koruması amacıyla giysinın altına giyilen zırh görevi görmesi için üretilmiştir. Savaşan bireyin gereksiz ayrıntılardan uzak, hareketini kısıtlamayan yakasız kolsuz göğsü ve sırtı yaralanmalardan koruyacak koruyucu kıyafet olarak kullanılan yeleklerin bu amaçla kullanılması IberriQue Yarımada'sında Canalingienee Devrinde savaşlar sırasında bakırdan yapılmış çeşitli örneklerine rastlanmıştır. Bir süre sonra metal plakaların birbirine örgü ilmeği şeklinde lehimlenerek oluşturulmuş zırhların altına ketenden yapılan yelekler giyilmeye başlanmıştır.

Aynı yarımada da 5-6. yüzyıllarda günlük yaşamda halkın günümüzde "skinny pantolon" adını alan tarzda vücuda yapışan pantolonların üstüne kemerle kombin edilmiş yelekler kullanılmaya başlanmıştır.

Yeleşin özel günlerde burjuva kesimi tarafından kullanılmaya başlanması Fransa'da 16. Lois döneminde başlamıştır. Daha sonraki dönemlerde yine burjuva kesimi günlük yaşantılarında da yeleşin kullanmaya başlamışlardır. O dönemlerde kullanılan yeleklerin ön bedenleri kıymetli ve şık bir kumaştan arka bedenleri ise astardan ve vücuda oturan bir kalıpta üretiliyordu.

Fransa da 1760'lı yıllar yaşanırken, sivil halk tarafından kulplu uzun yelekler oversize kesim gömlek ve pantolonların üstüne sıklıkla giyilmeye başlandı. Yeleşin bu popülitesini uzun sürmedi. 1800-1830 yıllarına gelindiğinde sanatçı ve aristokrat kesim yeleşin tekrar kullanmaya başlamasıyla yelek moda olmuş ve halk günlük giyimine yeleşin bir kez daha dahil etmiştir. Hükümdar ve konsolosların değişmeyen yelek modellerindeki detaylar, şal yakalı ve kruvaze olmasıydı. Bu model yöneticiye ciddiyet vermekle birlikte toplumdaki statüsünde bir göstergesiydi. Bu yıllardan sonra erkek giysisini tamamlayıcı unsur olan yeleşin kadınlar tarafından da kullanıldığı görülür. Kadın yeleklerinin süsleyici ve birleştirici unsur olarak ilik, düğme, kopça gibi öğelerle detaylandırıldığı ayrıca kuyruklu yapıldığı görülmektedir. 1800'li yıllardan sonra yelek başta İngilizler tarafından benimsenen bir giysi türü olmaya devam etmiştir. 1850'li yıllarda sık düğmeli mutlaka siyah pantolonun üstüne giyilen mavi güderi kumaştan yapılan yelek İngiliz halkının vazgeçilmez giysisi haline gelmiştir. Fransa da ise son saltanatlık yıllarında yelekler sadece tatillerde, sabah yürüyüşlerinde, kır gezilerinde giyilen kombinin tamamı aynı kumaştan yapıldığı takımlar dönemin önemli modasıydı.

Selçuklu Kadınlarının günlük kıyafetlerini Elbise, yelek ve ayakkabılar, şalvarlar oluştururdu, Elbise üzerinde giyilen yeleşin "Bağırdak" adı verilirdi (Kasgarlı, 1985: 288-289).

Tanzimat Öncesi Avrupa’da kadınlar bele oturan giysiler giymeye, içlerine zırh yelekler takmaya başladılar (Onur, 2004: 33-34).

Osmanlı kadın giyiminde yeleğin kullanıldığını 1786 yılında İngiliz Büyükelçi hanımı Elizabeth Cravon, kaptan paşanın konağına yaptığı ziyarette, kaptan paşanın hanımının giysisini su şekilde anlatmıştır: “Kaptan paşanın karısı orta yaşlı bir kadındı. “Etek yelek” ve bunun üzerine altın ve elmasla islenmiş, kısa kollu saten bir kaftan giymişti” diye kayıtlara geçmiştir (Davis, 2006: 215).

Osmanlı kadın ve erkeklerinde yelek sık kullanılan parçalar arasındadır. Soğuktan korunmak için iç çamaşırın üstüne giyilen, iki kumaşın arasına pamuk yerleştirilerek dikilen yeleğe iç yelek (pamuklu yelek) denir. Dış yelekler ise erkeklerde takım içine kadınlarda ise kaftan altına giyilerek kullanılırdı. Erkeklerin giydiği yeleklerin arka ve ön bedeni kadife ve ya çuha kumaşından bütün olarak yapılırdı. Avrupa giyim tarzı olan setire pantolon denilen giyim tarzı ceket, pantolon ve yeleği olan üç parçadan oluşmaktaydı. Bu takımda ki parçaların kumaşları aynı olurdu. Yeleklerde alta sağ ve solda iki üst sağ ve solda iki olmak üzere, çakı, bozuk para, cep saati gibi eşyaları koymak için dört adet cep bulunurdu. Altın ve ya gümüş olan köstekli saatin zincirini yeleğin iliğinden geçirip sarkıtmak dönemin önemli modasıydı. Kadınların ise ipekli kumaşlardan sim sırma işlemeli sık yelekler giymişlerdi.

Cumhuriyet Dönemin de Mustafa Kemal Atatürk 1925 yılında Türk erkeğinin giymesi gereken kıyafeti; “iskarpın veya potin, pantolon, yelek, gömlek, kravat, yakalık, ceket başta şems siperli serpuş” şeklinde tarif etmiştir.” (Kocatürk, 1999: 110). Batı’da orta çağdan beri günlük giyimde kullanılan frank, yelek, pantolon, eldiven, baston yeni Türkiye’de de kullanılmıştır.

1960’li yıllardaki Türkiye erkek modasında çizgili ceketlerle birlikte pantolon kombinasyonlarının yanı sıra üçlü ceket, yelek, pantolon kombinasyonları da görülmektedir. Yelek örgü, kumaş, deri, triko gibi materyallerden çeşitli kalıp ve süslemelerle 1990’lı yıllarda da kadın ve erkek modasında yerini korumuştur.

2.2. Yelek Tasarım Aşamaları

2.2.1. Hikâye Panosu

Yeni tasarım oluşturma sırasında seçilen özellikleri geliştirme ve belirlenen temayı baz alan giysiler tasarlamak için tasarımcıya esin kaynağı olacak materyaller eklenerek bir pano oluşturulur (Resim:3).



Resim:3 Hikaye Panosu

2.2.2. Model Tasarımı

Günün modasına göre giysiye kullanacak kişinin tarzı ve beden özellikleri dikkate alınarak, ana malzeme olan divitin-pazen kumaşının (Resim:4) görünüş yapısını yansıtacak şekilde model oluşturulur. Kullanılacak yardımcı kumaşlar ve süsleme malzemeleri bu aşamada seçilir. Yelek tasarımında kullanılan kumaş günümüzde az da olsa giyim (şalvar, entari, pijama, etek, peştamal vb.) ev deklarasyonu (yastık, kırlent, örtü vb.) aksesuar (çanta, heybe, şapka şal vb) kullanılmaktadır.

Tasarlanan yelek, günümüz modasındaki ceket, sweatshirt gibi giyim modellerinde sık kullanılan oversize kalıpta kapüşonlu bir model seçilerek 38 kadın bedeni olarak tasarlanmıştır. Modelin orta ön parçadaki parlament mavisi renkte seçilen yardımcı kumaş divitin-pazen kumaşın doku özelliklerine yakın ince kaşe kumaş seçilmiştir.

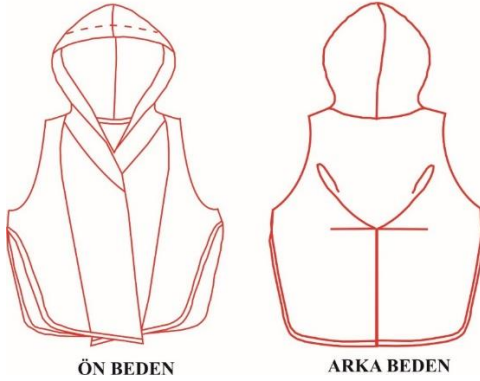
Yelekte kullanılacak süsleme malzemeleri renkli sutaşları, kurdele, yün ip ve çeşitli renklerde dikiş iplikleridir. Yeleği iç yüzeyi parlament mavisi renkte polyester astar ile temizlenecektir.



Resim:4 Yelek Tasarımında Kullanılan Ana Kumaş

2.2.3. Teknik Çizim

Modelin kesim ve dikiş aşamalarının belirlenmesi için dijital ortamda ve ya el de teknik çizimi oluşturulur (Resim:5).

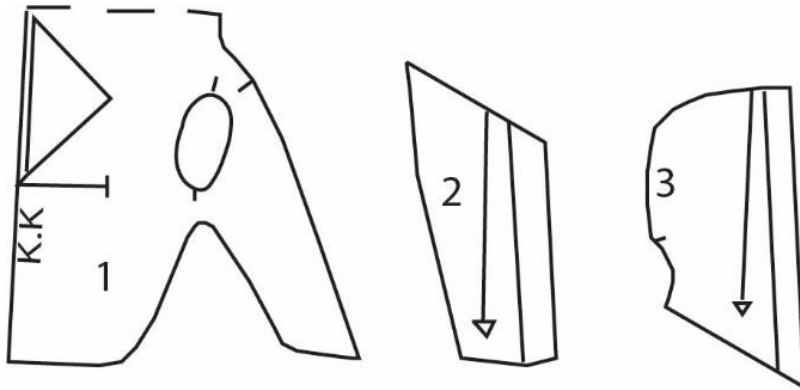


Resim:5 Yelek Teknik Çizim

2.2.4. Kalıp Hazırlığı

Hazırlanan kalıplar ve numaraları şöyledir: (Resim:6).

1. Yan ön parça ve sırt parçası kumaş kat yeri 1X
2. Orta ön parça 2X
3. Kapüşon 2X

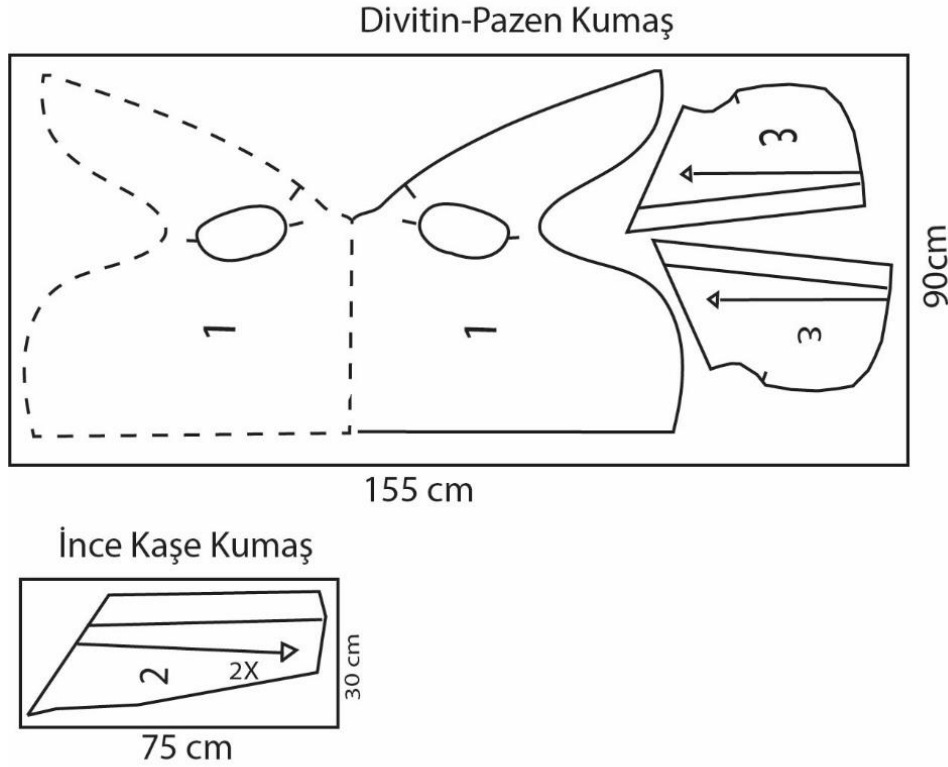


Resim:6 Yelek Kalıpları

2.2.5. Kumaş Kesimi

Divitin-pazen kumaş % 100 pamuk olduğu için, üretilen ürün yıkama sonrası sonrasında çekme yapacağını hesap ederek ılık suda bir süre bekletilmesi gerekir. Kesime hazırlanan kumaş kurutulup ütülendikten sonra kumaşın bir

kenarı (boy) masanın uzun kenarına getirilerek serilir. Kumaş enleri 90 dereceye getirilir. Kalıp yerleşiminde öncelikle büyük parçalar yerleştirilir, küçük parçalar büyüklerin aralarından kesilir. Divitin-pazen kumaşın hav yönü olduğundan kalıpların yönü hav yönüne göre yerleştirilir. Kumaşın düz boy ipliği kalıpların düz boy yönüne göre yerleştirilir. Kalıplar paylı çalışıldığından keskin bir makasla kalıp kenarlarından düzgünce kesilip çıt işaretleri kumaşa geçirilir (Resim.7)



Resim:7 Yeleğin Kalıplarının Yerleştirme Şeması

2.2.6. Dikim Aşaması

İlk işlem olarak kapüşon parçalarını orta ön parçalara dikilir. Kapüşon parçalarını üst üste yerleştirerek orta dikiş dikilir. Arka orta dikişi aşağıdan yatay dikiş işaretine kadar dikilir. Açık arka kenara pili katlanarak ve içten yatay dikiş çizgisi işaretine iğnenir (dikiş payları aşağı bakacak). Bu kısma dıştan makine çekilir. Orta ön parçaya tasarlanan süsleme gereçleri (su taşı) nakış makinası ile dikilir. Aynı makinayla belirlenen yerlere çeşitli desenlerde piko uygulanır (Resim:8). Hazırlanan ön parça yan ön parçalara dikilir. Devamında kapüşon ön yakaya monte edilir. Hazırlanan astar yeleğe yüz yüze gelecek şekilde yerleştirilerek tekniğine uygun şekilde geçirilir.



Resim:8 Yeleğin süsleme işlemeli

2.2.7. Son Kontrol ve Bitmiş Ütü

Çalışılan ürün cansız manken üzerine giydirilip varsa çekme yapan yerler kontrol edilerek düzeltilir, fazla iplikler makas yardımıyla temizlenir. Ürün üretilirken leke oluşmuş ise leke çıkarıcı yardımıyla lekeler temizlenir.

Ütüyü kumaşların boy iplik yönünde uygulayarak, önce tersinden sonrada yüzünden nemli ütü bezi yerleştirilerek ütülendir.

2.2.8. Bitmiş Ürün Fotoğrafları

Cansız manken üzerine giydirilen giysi, ışık ve renk ayarlaması doğru yapılarak ön, arka, yan ve detay gerektiren görüntüleri profesyonel fotoğraf makinası ile fotoğrafları çekilir (Resim:9)



Resim:9 Bitmiş Ürün Fotoğrafları

3. SONUÇ VE ÖNERİLER

Anadolu'nun kuzeyinden güneyine, batısından doğusuna her bölgesinde halıdan kilime giysiden ev tekstil kumaşlarının dokunduğunu bilinmektedir. Bu dokumalar arasında Anadolu kültürüne has desen, motif, teknik, renk olarak sanayi üretiminden farklı yöresel kumaşlar vardır. Divitin kumaşlarda bu grup arasına giren doğal, sağlıklı olmasının yanında yöresel kültür niteliği taşıyan kıymetli bir üründür. Uzun yıllardır üretilen bu kumaşlar günümüzün moda anlayışına paralel olarak pek tercih edilmemektedir. Modern şehir insanı kolay ve ucuz elde edeceği, ortak tasarım ve kumaşlara yönelmektedir. Anadolu'da diğer el zanaatları gibi geleneksel kumaşlarda ilgi gün geçtikçe azalmaktadır. Bu bağlamda kültürel sürdürülebilirlik sağlanması için tasarım öğrencileri başta olmak üzere bütün moda, ev tekstili, aksesuar tasarımcıları gelenekselliği yaşatmak üzerine bilinçlendirilmeli. Yeni nesil tasarımcıları kreasyonlarını hazırlarken, Anadolu'ya ait geleneksel tekstil ürünlerini çok iyi analiz etmeli ve koleksiyonlarında bu ürünlere yer vermelidir.

Geleneksel dokumanın coğrafi işareti alınarak tescillendirilmeli, Geleneksel dokumalarımızı yaşatmak için projeler yapılarak atölyeler kurulmalı ve yeniden üretimleri yapılmalıdır.

KAYNAKÇA

1. Belge M, (2008). *Osmanlı' da Kurumlar ve Kültür*, İstanbul Bilgi Üniversitesi Yayınları, İstanbul.
2. Davis, F., (2006). *Osmanlı Hanımı*, (Çev. Bahar Tırnakçı), Yapı Kredi Yayınları, 2377, I. Baskı, İstanbul.
3. Fazlıoğlu, İ., (1997). *Eskiçağ'da Dokuma*. İstanbul: Ege Yayınları.
4. İnalçık, H., (2008). *Türkiye Tekstil Tarihi Üzerine Araştırmalar*, İstanbul: Türkiye İş Bankası Kültür Yayınları. 366 s. ISBN: 978944884587
5. İmer, Z., (1997). *Dokuma Tekniği I*, 369 renkli Desen Örnekleri ile Basit Dokuların Kumaş Analizi ve Mesleki Hesaplamaları. (3. Baskı). Ankara: Cem Web. Ofset Ltd. Şti.
6. Kaşgarlı M.,(1985). *Divan-u Lüğati't-Türk*, (Çev. Besim Atday), C.I, Türk Dil Kurumu Yayınları, No: 521-524, T. Tarih Kur. Bas., Ankara.
7. Kocatürk, U., (1999). *Atatürk'ün Fikir ve Düşünceleri* , ISBN: 975-16-1174-1, İLESAM: 99-06-Y.0150.111, Semih Ofset, Ankara.
8. MEGEB, 1. (2011). T.C. *Millî Eğitim Bakanlığı Tekstil Teknolojisi*, Ana örgülü kumaşların analizi 542TGD880 Ankara.
9. MEGEB, 2. (2011). T.C. *Millî Eğitim Bakanlığı Tekstil Teknolojisi*, Ana Örgülerden Türetilmiş Örgüler: 1. 542tgd878 Ankara, 2011.
10. SEVİM, S.; ÖZTÜRK RAZİ, E., (2020). *Geleneksel Kumaş Desenlerinin Yorumlanarak Çağdaş Seramik Sanatında Kullanımı* (Vol. 4). Vol. 4. Uluslararası Sosyal Bilimler Dergisi.
11. Tizer, G. B. Sapmaz ,N., (1965). *Giyim Tarihi*, Türk Tarih Kurumu, Ankara.
12. Onur, N, (2004). *Moda Bulaşıcıdır*, Epsilon Yayınları, İstanbul.