



Kentsel Doku Bütünlüğü - Şişli Bölgesi, Sokak ve Yapı Ölçeğinde Koruma Sorunsalı

Urban Texture Integrity - Şişli Region, Conservation Problem at the Street and Building Scale

ÖZET

Kültür varlıklarının korunarak gelecek kuşaklara aktarılması evrensel bir gerekliliktir. Ülkemizde, Cumhuriyet dönemi öncesinden başlayan koruma uygulamaları gerçekleştirilmiş ve mevzuat hükümleri geliştirilmiştir. Bu geçmişe rağmen, bugün hala koruma sorunları bulunmakta ve uygulamalarda toplumun her kesiminde dengeli bir memnuniyet sağlanamadığı görülmektedir. Sorun, tamamen imar planı ile yapılaşmış sokaklarda doku bütünlüğünü kaybetmiş, tek başına bırakılan eski binanın geleceğidir. Modern dönem mimarlık yapılarının, konutların tescil kapsamına alınmaması sorunun bir yanındır, ama başka bir sorun da tescil kararlarının ortadan kaldırılmasıdır. Bu bağlamda, tescil tek çözüm olarak görünmemektedir. Özellikle, sokak düzenlemelerinde koruma ve geliştirme mantığı yalnızca mimari yapı boyutuna indirgenerek yapı ölçeğinde rölöve, restitüsyon ve restorasyon projeleri hazırlanmaktadır. Bu nedenle, ülkemizde yürütülen koruma çalışmalarının en büyük sorunlarından biri koruma konusunun halen çevre bütünlüğü kapsamında ele alınmamasıdır. Bu çalışmada, az sayıda kalsa bile kente dair farklı bir algı oluşturan sivil mimarlık örneklerinin, geçmişin izleri olarak korunmasının ortak bir sorumluluk olduğu bilincine bir kez daha dikkat çekmek amaçlanmıştır. Bu kapsamda, nitel araştırma yöntemi olan literatür taraması yapılmış ve nicel verilerin elde edilmesinde gözlem yöntemi kullanılmıştır. İstanbul'da, yüzyıllar boyunca oluşan tarihi sokak dokuları, çevresel ölçeğe uyum kaygısı olmadan kentsel dönüşüm çerçevesinde yapılan yapılarla zamanla yok olmaktadır. Bu bağlamda, Şişli bölgesindeki birkaç izole tescilli yapının koruma sorunları incelenerek tartışılmıştır. Sonuç olarak, konut dokusu içerisinde döneminin özelliklerini yansıtan tescilli yapılar ve kentsel dönüşüm nedeniyle göz ardı edilen çevre bütünlüğü değerlendirilmiştir. Bu çalışmanın, kent ve sokak ölçeğinde bütüncül bir koruma yaklaşımı için kamu yararı ilkesinin benimsenmesine katkı sağlayabileceği düşünülmektedir.

Anahtar Kelimeler: Kentsel Sit Alanı, Tarihi Sokak Dokusu, Bütüncül Koruma, Kentsel Tasarım.

ABSTRACT

It is a universal necessity to protect cultural assets and transfer them to future generations. In our country, conservation practices have been carried out since before the Republic and legislative provisions have been developed. Despite this history, there are still conservation problems today and it seems that there is no balanced satisfaction in all segments of society in the practices. The problem is the future of the old building that has lost its texture integrity and is left alone on the streets that are completely developed with a zoning plan. One aspect of the problem is that modern period architectural structures and residences are not included in the scope of registration, but another problem is the elimination of registration decisions. In this context, registration does not seem to be the only solution. In particular, the logic of protection and development in street arrangements is reduced only to the architectural structure dimension, and survey, restitution and restoration projects are prepared at the building scale. Therefore, one of the biggest problems of the conservation studies carried out in our country is that the issue of conservation is still not addressed within the scope of environmental integrity. In this study, it is aimed to draw attention again to the awareness that it is a common responsibility to preserve the examples of civil architecture, which create a different perception of the city, even if they are few in number, as traces of the past. In this context, a literature review was conducted, which is a qualitative research method, and the observation method was used to obtain quantitative data. In Istanbul, historical street textures formed over centuries are disappearing over time with buildings built within the framework of urban transformation without concern for adaptation to the environmental scale. In this regard, the conservation problems of a few isolated registered buildings in the Şişli region were examined and discussed. As a result, registered buildings reflecting the characteristics of their period within the residential fabric and the environmental integrity ignored due to urban transformation were evaluated. It is thought that this study may contribute to the adoption of the public interest principle for a holistic conservation approach at the city and street scale.

Keywords: Urban Protected Area, Historical Street Texture, Integrated Conservation, Urban Design.

GİRİŞ

Kentler halen 21. yüzyılda yaşamın odak noktasındadır ve kentsel yaşam insanlığın geleceğini belirler. Son yüzyılın sonuçlarının yeniden incelenmesi ve paylaşılması en önemli konudur. Bu açıdan bakıldığında, kentsel yaşamın karakteristiği olarak hem mekânsal bağlantı elemanı, hem de bir altyapı bantı olan sokaklar çok işlevlidir; dar bir mekân üzerinde insan ve eşyaların taşınmasını kanalize ederler, yapı ve arsaları birbirine bağlarlar, aynı zamanda dinlenme ve gösteri mekânı olarak da adlandırılırlar. Mimari boyutuyla, çevresindeki yapılanmayla ve yeşillendirilmesi ile döşeme kaplamasıyla sokaklar, kent tasarımının ve yol kenarlarında konumlanan çeşitli kullanımların adresidir. Burada, mekânsal ve işlevsel öğelerin birlikteliğinden özel bir atmosfer meydana gelir, yerleşim alanının (mahallenin) künyesi oluşturulur yani sokaklar, semt yada komşuluk biriminin kartvizitidir (Pesch ve Werrer, 2010: 208). Geçmişte sokak; şehir hayatının karakteristiği, farklı sosyo-kültürel grupların entegre olduğu ve aralarındaki ilişkileri güçlendirdikleri yerdi. Yeni kentsel düzende ise sokaklardaki monotonluk, tek düze cepheler mekân kimliğini ve dolayısıyla sosyal yaşamı öldürmektedir.

Ülkemizde 1950'li yıllardan itibaren hızlı bir kentleşme süreci ile kırsal alanlardan kentlere olan göç ile yeni yerleşme alanlarına ve merkezi tarihi doku içindeki alanlara yerleşilmiştir. Böylece kentlerimizde, tarihi değerlerin bir kısmı

Bilge Ulusay Alpay¹

How to Cite This Article

Ulusay Alpay, B. (2024).

"Kentsel Doku Bütünlüğü - Şişli Bölgesi, Sokak ve Yapı Ölçeğinde Koruma Sorunsalı", Journal of Social, Humanities and Administrative Sciences, 10(4):527-539. DOI: <https://doi.org/10.5281/zenodo.13118745>

Arrival: 01 June 2024

Published: 28 July 2024

International Journal of Social, Humanities and Administrative Sciences is licensed under a Creative Commons Attribution-NonCommercial 4.0 International License.

This journal is an open access, peer-reviewed international journal.

¹ Doç. Dr., Mimar Sinan Güzel Sanatlar Üniversitesi, Mimarlık Fakültesi, Şehir ve Bölge Planlama Bölümü, İstanbul, Türkiye.

yitirilmiş, bir kısmı ise kaybolma tehlikesi ile karşı karşıya kalmıştır. Tarihi değerlerin tümünün kaybedilmesi korkusu nedeniyle koruma fikri ortaya çıkmıştır. Taşınmaz kültür ve tabiat varlıklarının korunması için de en önemli araç planlamadır. Nitekim kentsel ölçekte, korunması gerekli çevrelerde, geçmişte oluşan ve koruma sürecinin her aşamasında dikkate alınması gereken mevcut yapı stoku, kent bütünündeki gelişme ve değişimlere sürekli uyarlanmalıdır. Bu nedenle, kent planlama sürecinin başlangıcı, mevcut dokunun analizine dayanan tanımlama aşaması olup dokuyu oluşturan yapıların mimari ve fonksiyonel tipolojilerinin incelenmesini kapsar. Mevcut durum analizi gelecekte olası yeni koşullar açısından önemlidir. Bu bağlamda, sadece kültürel ve tarihi değerlerin değil, bunların güncel kent dinamikleri ile birlikte ele alınması bütünlük koruma yaklaşımıdır, Böylece mevcut kentsel dokunun önemi ve değerinin korunması ile kent planlama sürecinde etken faktörler arasında denge kurulması ve uzlaşma sağlanması hedeflenmektedir (Yücel, 2005: 227-228).

Koruma sorunlarına bağlı çözümler, kentsel, doğal, arkeolojik tüm değerlerin tespitinin tamamlanması ile oluşturulacak ulusal değerler envanterinin hazırlanması gerekmektedir. Bu aşamaya doğru, önemli bir adım, kentsel ölçekte güncel koruma planlarının hazırlanması ve kentsel tasarım projeleri, hatta uygulamaya yönelik kılavuz ve tavsiye niteliğinde kararları içerecek şekilde kentsel tasarım rehberi hazırlama dönemidir. Bu planlar, gelişim ve değişimin yönünü ve biçimini saptarken mevcut değerleri de bu değişimde devreye sokmayı ve aktif korumanın sağlanmasını hedeflemeli, bunun yapılabilmesi için interdisipliner çalışma geleneğinin kurulması gerekir. Bunun yanı sıra, gerek tek yapı, gerekse doku ölçeğinde korumanın en önemli sorunlarından biri parasal kaynakların yetersizliğidir. Halkın korumaya bakışını değiştirebilmek, mülk sahiplerini korumaya teşvik için fiziki, sosyal ve ekonomik desteğin sağlanması koruma için özendirilmenin sağlanmasına yönelik iyi örnekler ortaya koyabilmek ve yapılan planları uygulamaya geçirebilmek için daha etkin kaynaklara ihtiyaç vardır (Özden, Görgülü, 2006: 240).

Diğer taraftan koruma amaçlı sokak sağlıklılaştırma, hem bir çok bireyi ilgilendiren hem de kentsel tasarım bileşenlerinden etkilenen bir kavramdır, diğer bir deyişle hem özel hem de kamusal alanı ve yararını içermektedir. Bu kapsamda sokak sağlıklılaştırma, sadece yapıyı ve çevresini değil aynı zamanda sokağı oluşturan tüm bileşenlerine yapılacak müdahaleler bütünü olarak açıklanabilir, hem koruma hem de iyileşmeyi içerir ve bütüncül sistem içerisine entegre edilmelidir. Ülkemizde yapılan sokak projeleri ve uygulamaları da her ne kadar yerel halkta koruma ve kültür varlığı bilincini oluşturmayı, o bölgenin sakinlerinin yaşam ve konfor koşullarını arttırmayı hedeflese de neticede bir bütünün parçası olmadığı için amacına tam olarak ulaşamamaktadır. Özellikle, sokak sağlıklılaştırmada koruma ve geliştirme mantığı yalnızca mimari yapı boyutuna indirgenmekte, hazırlanan çalışmalar yapı ölçeğinde rölöve, restitüsyon, restorasyon projelerini içermektedir. O halde, ülkemizde gerçekleştirilen koruma çalışmalarının en büyük sorunlarından biri koruma konusuna bütüncül yaklaşılmamasıdır. İstanbul'da ise Cumhuriyet döneminin değişen konut anlayışını en iyi örnekleyen gelişme; Avrupa yakasında, Galata, Beyoğlu ve Taksim'den başlayarak Gümüşsuyu, Talimhane, Teşvikiye, Nişantaşı, Şişli semtlerine doğru ilerleyen ve artan kent merkezi nüfusuna apartmanlaşarak yanıt veren yapılaşmadır (Ergüt E. A. ve diğerleri, 2020).

Bu çalışma ile günümüzde kaybedilen yada tek tük kalmış ve modern mimarinin tüm öğelerini içerisinde barındıran, kâgir apartman kültürü örneklerinden birkaçı üzerinden tartışma ortamı yaratılmaya çalışılmıştır. Ayrıca, tescil edilmesine itirazlar bulunan bu tür yapıların az sayıda kalsa bile geçmişten örnekler olarak korunmasının esas alınmasına ve gelecek kuşaklara iz aktarılması konusuna yeniden dikkat çekmek amaçlanmıştır.

Bu çerçevede, çalışma alanı olarak seçilen İstanbul'un en önemli semtlerinden biri olan Şişli'nin Harbiye, Teşvikiye ve Duatepe Mahallesi'ndeki sokaklarında yer alan birkaç örnek yapı ele alınmıştır. Çalışmada; nitel araştırma yöntemi olan literatür taramasına dayalı kavramsal açıklamaların yanı sıra ilgili mevzuatın incelenmesi, çalışma alanına ait verilerin toplanması, nicel çalışma tekniğine dayalı gözlem ile günümüzdeki durum tespiti yapılmıştır. Ayrıca, tescilli seçilmiş örnek binaların konumuna ilişkin haritalar, imar durumunu gösteren planlar, sit alanı ve koruma alanı, mimari görünüşler ve detaylar çalışmada materyal olarak kullanılmıştır.

TARİHİ ANIT KAVRAMI VE YASAL ÇERÇEVE

1964 yılında İtalya'da kabul edilmiş olan Venedik Tüzüğü'nde; tarihi anıt kavramı," sadece bir mimari eseri içine almaz, bunun yanında belli bir uygarlığın, önemli bir gelişmenin, tarihi bir olayın tanıklığını yapan kentsel ya da kırsal bir yerleşmeyi de kapsar" şeklinde tanımlanmıştır (URL-1).

1975 yılında Avrupa Mimari Miras yılı kapsamında yayınlanan Amsterdam Bildirgesi'nde "bütünlük koruma"ya ilişkin; "Avrupa'nın mimarlık mirası, paha biçilmez kültürel değerinin yanı sıra, halklarına ortak tarihlerinin ve geleceklerinin bilincini aşılacaktır. Bu nedenle yaşatılması çok önemlidir. Mimarlık mirası yalnız üstün nitelikli tek yapılar ve çevrelerini değil, tarihsel ve kültürel özelliği olan tüm kentsel ve alanları içerir" (URL-2) denilmiş ve alınması gereken yasal ve yönetimsel önlemlerden de söz edilmiştir.

Icomos Türkiye Mimari Mirası Koruma Bildirgesi'nde ise mimari miras; “*Modern Mimarlık Mirası: Türkiye’de 20. Yüzyılın başından itibaren üretilmiş, gerek uluslararası, gerekse ulusal yönelimleri ve/veya yenilikçi teknik ve teknolojileri örnekleyen yapı, yapı grupları ve yerleşmelerdir.*” olarak tanımlanmış, koruma değerlerine ilişkin; *Yapı, yapı gurubu veya yapı parçasının korunması gerekliliği kültür varlığı niteliği kazanabilmesi, özgünlüğünün yanı sıra... Mimari mirasın yapısal ve mimari olarak bir bütün tanımlaması ve miras olma durumunu belgeleyen tüm unsurları ile var olması...mimari mirasın içinde varlık kazandığı çevre ve diğer miras unsurları ile birlikte süreklilik göstermesi*” ifadesiyle bütünlük unsuru vurgulanmıştır (URL-3).

Ayrıca, *Kültür ve Tabiat Varlıklarını Koruma Yüksek Kurulu’nun* Taşınmaz Kültür Varlıklarının Gruplandırılması, Bakım ve Onarımları konulu 05.11.1999 gün ve 660 sayılı İlke Kararında tescilli yapı gruplarının kendi başlarına bir tarihi ve estetik değer taşımaları ya da kentlerin tarihi kimliğini oluşturan kentsel sitler, sokaklar ve silüetlerin öğeleri olarak;

“1. Grup Yapılar: Toplumun maddi tarihini oluşturan kültür verileri içinde tarihsel, simgesel, anı ve estetik nitelikleriyle korunması zorunlu yapılardır.

2. Grup Yapılar: Kent ve çevre kimliğine katkıda bulunan kültür varlığı niteliğindeki yöresel yaşam biçimini yansıtan yapılardır.” şeklinde tanımlanmıştır. O halde, kültür varlıklarının korunarak gelecek kuşaklara aktarılması evrensel bir gerekliliktir. Bu doğrultuda, ülkemizde Cumhuriyet dönemi öncesinden başlayan koruma uygulamaları gerçekleştirilmiş ve mevzuat hükümleri geliştirilmiştir.

Mevzuatımızda özellikle doğrudan koruma olgusu üzerine kurgulanan ilk yasal düzenleme; 02.07.1951 tarihli Gayrimenkul Eski Eserler ve Anıtlar Yüksek Kurulu Teşkiline ve Vazifelerine Dair Kanundur. Daha sonra 1973 tarihinde 1710 sayılı Eski Eserler Kanunu, son olarak da 1983 tarihli 2863 sayılı Kültür ve Tabiat Varlıklarını Koruma Kanunu yürürlüğe girmiştir. 2863 sayılı Yasa’nın Tespit ve Tescil ile ilişkili 7. Maddesi’nde, “*Yapılacak tespitlerde, kültür ve tabiat varlıklarının tarih, sanat, bölge ve diğer özellikleri dikkate alınır. Devletin imkânları göz önünde tutularak, örnek durumda olan ve ait olduğu devrin özelliklerini yansıtan yeteri kadar eser, korunması gerekli kültür varlığı olarak belirlenir...*” denilerek, tek yapıların tescil ve tespit işlemlerinde o yapının özellik ve nitelikleri önem taşımaktadır. 1987’de 19660 sayılı Korunması Gerekli Taşınmaz Kültür Ve Tabiat Varlıkları’nın Tespit ve Tescili Hakkında Yönetmelik Tespitlerde Değerlendirme Kıstaslarını belirleyen 4. Madde f fıkrasında belirtilen “*sanat değeri, mimari, tarihi, estetik, mahalli, arkeolojik değerler kapsamı içinde; strüktürel, dekoratif, yapısal durum, malzeme, yapım teknolojisi, şekil bakımından özellik arzemesi..*” hükmü bulunmaktadır.

2863 sayılı Kanun’un 10. maddesine göre; “*Her kimin mülkiyetinde veya idaresinde olursa olsun, taşınmaz kültür ve tabiat varlıklarının korunmasını sağlamak için gerekli tedbirleri almak, aldırma ve bunların her türlü denetimini yapmak veya kamu kurum ve kuruluşları ile belediyeler ve valiliklere yaptırmak, Kültür ve Turizm Bakanlığına aittir*” denilmektedir.

2863 Sayılı Kültür ve Tabiat Varlıklarını Koruma Yasası, Korunması Gerekli Doku ve Sokakları Sağıklaştırma Projesi Teknik Şartnamesi amaç ve kapsamında; “*Korunması Gerekli Sokakları Sağıklaştırma ve **Kentsel Tasarım Projesi**’nin amacı sınırları ilgili koruma bölge kurulunca onaylanan alanda tescilli ve tescilsiz taşınmaz kültür varlıklarının sokağa ve sokağa bağlı açık alana/avluya bakı veren cepheleri ile birlikte avlu duvarları, müstemilat, çeşme vb. mimari elemanların özgün sokak dokusu ve kentsel mobilyaları ile birlikte korunması, sağıklaştırılarak yaşatılması ve çağdaş yaşama katılmasının sağlanmasının yanı sıra sokak dokusunu tanımlayan tüm öğelerin korunması ve belgelenmesine yönelik rölöve, restitüsyon, restorasyon, kentsel tasarım projeleri ile mühendislik dallarında yapılması gereken her türlü projenin elde edilmesidir...*

(15) “***Sokak sağıklaştırma proje ve uygulamaları**”; kentsel sit alanları ve koruma alanlarında, korunması gerekli taşınmaz kültür varlıkları ile sokaktaki diğer yapıların özgün sokak dokusunu tanımlayan tüm öğelerle birlikte korunması ve belgelenmesine yönelik rölöve, restitüsyon, restorasyon, **kentsel tasarım projeleri** ile mühendislik dallarında yapılması gereken her türlü proje ve bunların uygulamalarıdır... (URL-4).*

Mekânsal Planlar Yapım Yönetmeliği’nin içeriğinde koruma çalışmaları da yer alan “*kentsel tasarım projelerine dair usul ve esaslar - projenin hazırlanması*”na ilişkin 30. Madde’de kentsel tasarım projeleri ve kentsel tasarım rehberi;

*“(6) **Kentsel tasarım projeleri**, ölçeğin niteliğine göre farklı ayrıntıları içerecek şekilde hazırlanır. a) Kentsel tasarım projeleri genel olarak; **koruma, sağıklaştırma, iyileştirme, yenileme politikalarını içeren, ulaşım, tasarım, fonksiyon ilkelerini ortaya koyan, çeşitli şemalar ve tasarım ilke ve detayları ile desteklenen bir biçimde hazırlanır. ..***

*(7) İdare gerekli gördüğü alanlarda mekânın imge, anlam ve kimlik kazanmasını, estetik ve sanat değerinin yükseltilmesini, **yapıların bir uyum içerisinde ve bütünlük** oluşturacak şekilde düzenlenmesini amaçlayan ve*

mekânsal planlama sistemiği içerisinde uygulamaya yönelik kılavuz ve tavsiye niteliğinde kararları içerecek şekilde kentsel tasarım rehberi hazırlayabilir” şeklinde ifade edilmiştir (URL-5).

Bu doğrultuda; İstanbul’da Cumhuriyet döneminin değışen konut anlayışını en iyi örnekleyen Teşvikiye, Nişantaşı ve Şişli semtlerine doğru apartmanlaşarak gelişen yapılaşmadır (Ergut, A. ve diğeri, 2020). Söz konusu semtlerde yer alan konut sokaklarındaki yapılardan bazısı, planlama bakımından ve mimari açıdan değerlendirilerek koruma yaklaşımı kapsamında, çalışmanın bundan sonraki bölümünde incelenmiştir.

ŞİŞLİ BÖLGESİ’NDE KORUMA SORUNU

Şişli bölgesinin yerleşim özellikleri değerlendirildiğinde; bölge yapılaşmasının, Erken Cumhuriyet Döneminden 1960’lı yıllara kadar gelen süreçte gerçekleştiği görülmektedir. Bu bölgedeki erken yapılaşmaya ait yapılar tek tek yıkılmakta ve az sayıdaki tescilli yapı günümüze ulaşmıştır. Dönem özelliği gösteren ve aynı sokaktaki diğeri yapılarla da bütünlük gösteren yapı/yapılar, bölgedeki yapılaşmanın tarihsel sürecine tanıklık eden anıtlar olarak ayaktadır. Bu yapıların tescil kaydının kaldırılması ve yıkıma terk edilmesi ise kent yaşamına ait periyodun bir halkasının yok edilmesidir. Tescil iptal anlayışıyla 1950’lere kadarki süreçte yapılmış yapıların yıktırılması durumunda hızla geçen zamanda geriye bakıldığında, inşa edildiği dönemden korunmuş hiç bir örneğin kalmaması sorunu ortaya çıkmaktadır.

İstanbul 2 numaralı Kültür Varlıklarını Koruma Bölge Kurulu Kararı ile Şişli ilçesinde Harbiye ve Teşvikiye’nin de yer aldığı altı mahalleyi kapsayan alan “tarihi ve kentsel sit alanı” ilan edilmiştir. Kararın gerekçesi olarak; “bu alan özellikle 19. Yüzyılın ortalarından itibaren yapılaşmaya başlayan, bir asrı aşan süre boyunca farklı mimari üslupların birbirinin yerine ve yanına inşa edilmesiyle ortaya çıkan modern mimari kültürünün tüm öğelerini içerisinde barındıran, ahşap konaklardan köşklere, kâgir apartman kültürünün yaygınlaşmaya başladığı yapılardan, erken Cumhuriyet dönemi ulusal mimari akım ve sade cephe görünümüyle uluslararası mimari akımın öncü örneklerini geç döneme kadar bünyesinde toplamıştır” denilmiştir.

Tarihi ve siyasi olayların cereyan ettiği bir yer özelliği taşıyan Harbiye Tarihi ve Kentsel Sit alanı ile Beyoğlu Kentsel Sit Alanına bitişik vaziyette Atatürk Evi Müzesi ve Hamidiye Camisini içerecek şekilde düzeltilme yapılarak alanın Korunması Gerekli Taşınmaz Kültür ve Tabiat Varlıklarının Tespit ve Tescili Hakkında Yönetmelik’in ilgili hükümleri uyarınca Tarihi ve Kentsel Sit Alanı olarak tescil edilmesine, geçiş dönemi koruma esasları ve kullanma şartları belirlenene kadar 2863 sayılı yasanın 17. maddesinde geçen ‘Bu alanın koruma bölge kurulunca sit olarak ilanı, bu alanda her ölçekteki plan uygulamasını durdurur hükmü uyarınca bu aşamadan sonra meri imar planları kapsamında işlem yapılmamasına karar verildi.” şeklinde açıklanmıştır (URL-6).

Harbiye Semtinde Korunan Bir Apartman Örneği

Şişli’den Taksim’e giden yönde bulunan Harbiye semtinde yerleşim 1870 yılındaki Beyoğlu yangınında evsiz kalan Levantenler ve gayrimüslimlerin inşa edilen kâgir binalara taşınmalarıyla başlamıştır. Semte adını veren Mekteb-i Harbiye olmuştur ve Halaskargazi Caddesi boyunca evlerin, konakların sıklaşması, ilk apartmanların belirmesi 1910-1920 dönemidir. 1930-1940 arasında başta Halaskargazi olmak üzere semtin ana caddelerinin iki yanında, çoğu günümüze kadar gelen, döneminin en lüks apartmanları bitişik nizamda inşa edilmiştir. Şişli semtinin elit bir konut ve yerleşme bölgesi olarak gelişmesi 1960 hatta 1970’lere kadar sürmüş, bu dönemden sonra ise semt; pasajların, dükkanların, butiklerin, işyerlerinin, bankaların yer aldığı bir alana dönüşmüştür.

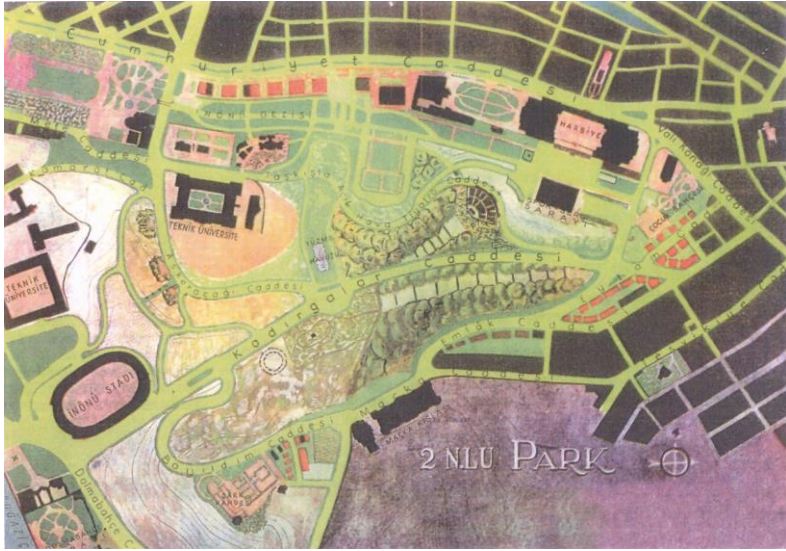
Bu bölgede, bugün Kongre Vadisi olarak adlandırılan kısımdaki yapılaşmanın üç önemli evrede olduğu söylenebilir:

- *Birinci evre:* 1800’lü yılların başından itibaren bu alanda askeri yapılar inşa edilmeye başlanmıştır. Bunlar Topçu Kışlası, Taşkışla, Gümüşsuyu Kışlası ve Bugün Askeri Müze olarak kullanılan Mekteb-i Harbiye binalarıdır. Bu dönem, 1850’lere kadar sürer.

- *İkinci evre:* Henri Prost’un dönemine rastlayan evre olarak değerlendirilebilir. 1945-1948 yılları arasında bu alanda Radyoevi, Spor ve Sergi Sarayı, Açık Hava Tiyatrosu vb. sosyal donatılar ile bazı otellerin yapıldığı görülmektedir. Spor ve Sergi Sarayı, Dolmabahçe Stadyumu gibi tesisler Prost tarafından 2 no.lu Park Alanı olarak adlandırılan alanda önerilmiştir. Ayrıca bu dönemde Taksim Topçu Kışlası yıkılarak yerine bugünkü Taksim Gezi Park’ı yapılmıştır. Prost’un imar planında Dolmabahçe’de başlayan vadi boyunca Maçka’ya uzanan, Harbiye üzerinden Taksim’e kadar yayılan yeşil vadi projesinde öngörülmüştür.

- *Üçüncü evre:* 1989’dan sonra Kongre Vadisi’nde bulunan Spor ve Sergi Sarayı Lütü Kırdar Uluslararası Spor ve Sergi Salonu’na dönüşmüştür. Alana Cemal Reşit Rey Konser Salonu eklenmiş ve 2007 yılında bu alan “Tarihi ve Kentsel Sit Alanı” ilan edilmiştir (Gökğür ve Alpay, 2015).

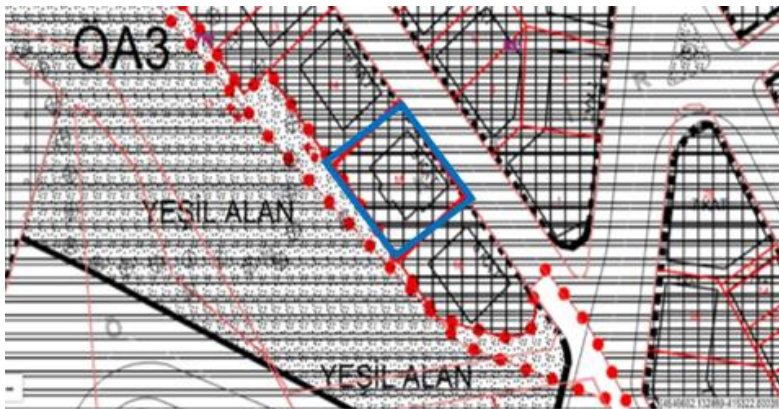
Bu bölgede yer alan ve araştırma konusu olan yapı, ilk tescil kaydına göre; kent ve çevre kimliğine katkıda bulunan kültür varlığı niteliğindeki yöresel yaşam biçimini yansıtan yapı niteliği taşıyan 2. grup yapıdır. Yapının özelliklerine bakıldığında; İstanbul'un imarı için Türkiye'ye davet edilen Henri Prost tarafından tasarımı yapılan ve İstanbul'un modern tarzda imarı için yapılan projelerden olan II No'lu parkın (Maçka Parkı) devamında çocuk parkına uyumlu olarak düşük yoğunluklu parka cepheli 2 katlı ayırık nizamlı apartmanlar tasarlanmıştır (Bilsel, 2015) (Şekil. 1).



Şekil 1: Henri Prost Tarafından Yapılan II No.'lu Park (Maçka Parkı) Tasarımı.
Kaynak: Bilsel, 2015.

Araştırmaya konu apartman da bu planlama kapsamında yaratılmak istenen özel konut dokusundadır ve modern mimarlık ile şehircilik kültürünün özelliklerini yansıtmaktadır. Dolayısıyla, 1950 yılında inşa edilen bu planlama ile park tarafından yukarıya doğru inşa edilen ilk apartman olması bakımından önem taşımaktadır. Çeşitli yayınlarda yapının tasarımının Ünlü İtalyan Mimar Edoardo de Nari tarafından yapıldığı belirtilmektedir. Nitekim B. Uras Arşivi'nde yer alan yapıdaki mimari detaylara ait çizimler de en azından bu detayların De Nari'ye ait olduğunu göstermektedir. Mimar 1874-1954 yılları arasında yaşamıştır ve İstanbul'un pek çok yerinde eserler vermiştir. Dolayısıyla ünlü bir mimarın elinden çıkmış tasarımların bozulmadan korunarak günümüze ulaşması mimarlık tarihi açısından önem taşımaktadır.

Diğer taraftan, yapının mimari üslubu 1950'li yıllarda Türkiye'de görülmeye başlayan "Uluslar arası Üslup" veya "Modern Mimarlık" olarak adlandırılan sürecin ilk örneklerindedir. Yapı çeşitli üslup dönemleri yaşayan De Nari'nin ise ömrünün son yıllarında bu tarzda yaptığı sayılı çalışmalarındandır. Aynı zamanda, yapı çevresi ile de bütünlük göstermektedir. Nişantaşı-Şişli bölgesinde ve Maçka Parkı'yla olan planlı bağlantısı ve sokak dokusunun bu planlama ile oluşturulmuş olması, 1950'li yılların planlama ve mimari anlayışının günümüzde özgün hatlarıyla korunmuş olması bakımından önem taşımaktadır (Şekil 2).



Şekil 2: Yapının Üzerinde Yer Aldığı Parselin İmar Durumu.
Kaynak: URL-7.

Söz konusu yapının İtalyan Mimar Edoardo De Nari tarafından tasarlandığı buna ilişkin;
"De Nari'nin mimari anlayışı yaşamı ve projeleri boyunca değişkenlik gösterir. Tarihselcilikten eklektisizme, 1920'lerin Birinci Ulusal Mimarlık Dönemi sonrası art deco ile 1940'lı ve 50'li yıllarda modernizme uzanan bir değişkenlik. Yapıları, mimari ve endüstriyel tasarım gibi farklı üretim kanallarının net ayrımlarının olmadığı,

birbirini tamamlayan ve iç içe geçen, ayrı ayrı titizlikle tasarlanmış tekil birimlerin oluşturduğu bütüncül tasarımlar olarak belirginleşir....De Nari artık varolmayan kozmopolit İstanbul'un son mimarlarından. ...De Nari, Beyoğlu ve Nişantaşı'nda da apartmanlar tasarlar. Bunlar arasında Nişantaşı'nda Erenler Apartmanı(1950), Kristal Apartmanı(1949-50), Beyoğlu'nda Nane Sokak Apartmanı (1900-05) ve İstiklal Caddesi üzerinde Mehmet Ferid Şerbetçizade Apartmanı (1930) bulunur..." denilerek De Nari'nin yaptığı yapılar arasında bu çalışma kapsamında incelenen yapı da sayılmaktadır (Hanioglu, 2013). Başka bir kaynakta; "...De Nari, özellikle Beyoğlu-Harbiye-Nişantaşı ekseninde bazıları hayata geçirilen birçok modern apartman binası da tasarlamıştır.. denilmekte ve Erenler Apartmanı'nın 1950 yılında De Nari tarafından inşa edildiği belirtilmektedir. Büke Uras Arşivi'nden alınan De Nari'ye ait Erenler Apartmanı merdiven detayları da görsel olarak bulunmaktadır (Orlandi, 2015: 256) (Şekil 3).

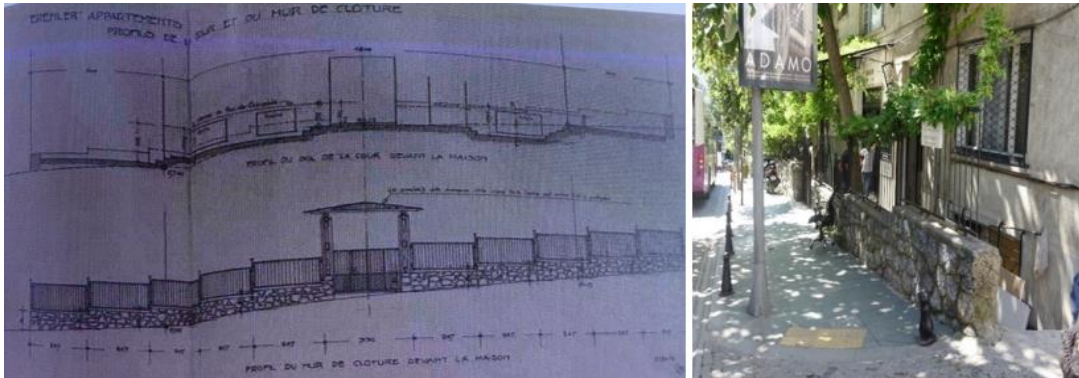


Şekil 3: Erenler Apartmanı Cephe Çizimi ve Merdiven Detayı.

Kaynak: Büke Uras Arş. (Mancı, 2014: 34).

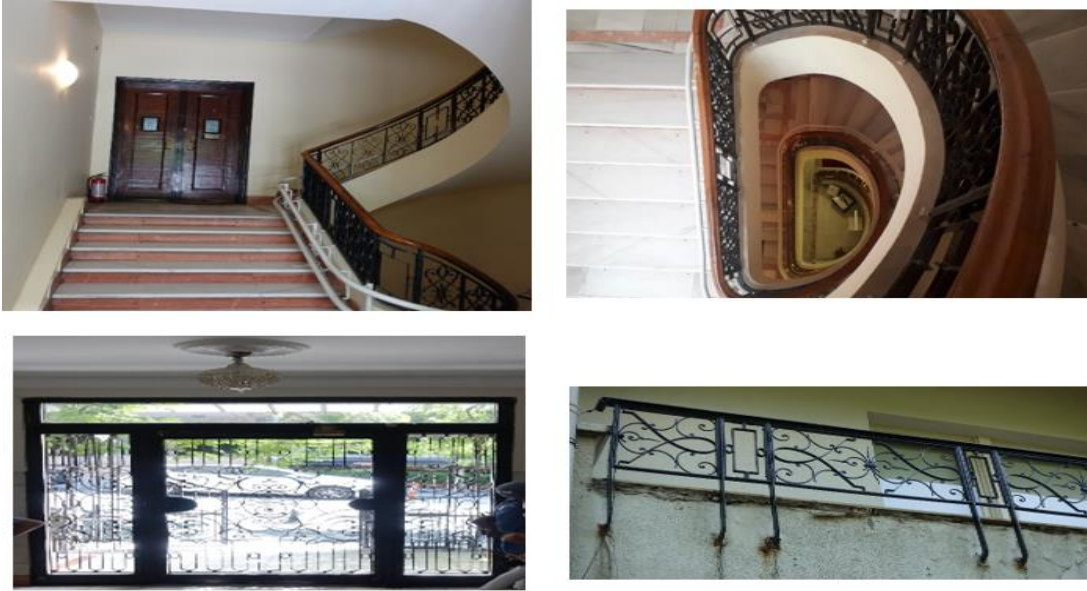
Ayrıca, başka bir kaynakta; 1940 tarihli Emlak ve Eytam Bankası'na ait arazi istikamet ve ifraz haritası incelendiğinde dönemin şehircilik anlayışının yanı sıra konut üretiminin örnekleri Harbiye-Nişantaşı bölgesinde görülebildiği belirtilmiş, "...Dokusunu günümüzde hala korumakta olan bu bölgedeki sivil mimarlık örnekleri arasında yer alan 1950 tarihli Erenler Apartmanı, park tarafında inşa edilen ilk binadır ve tasarımı Edoardo de Nari'ye aittir... Bölgede benzer bir kentsel yaklaşım 2 Numaralı Park'ın yanında imara açılan bir diğer yapı adasında da görülebilir). Söz konusu yapı adaları dönemin şehircilik anlayışının tanıkları olarak 19. yüzyılın sonunda şekillenen kent dokusu ile yan yana günümüze ulaşmışlardır..." denilmiştir (Mancı, 2014).

Dolayısıyla yapı, yapılan kat ilaveleriyle günümüz görünümünü almıştır. Özellikle bu yapı gibi dönem özelliklerini dış cephe, iç mekan ve mimari ayrıntılar ile bütün olarak günümüze taşıyan yapı nadir olarak karşımıza çıkmaktadır.



Şekil 4: Bahçe Duvarının De Nari Tasarımı ve Günümüzdeki Görüntüsü.

Kaynak: Büke Uras Arş. (Mancı, 2014: 34) ve Yazar Arşivi.



Fotoğraf 1: Yapıdan Mimari Ayrıntılar.

Kaynak: Yazar Arşivi.



Fotoğraf 2: Yapının Sokak ve Cephe Görüntüleri.

Kaynak: Yazar arşivi.

Bina, ilk tescil kaydına göre, kent ve çevre kimliğine katkıda bulunan kültür varlığı niteliğindeki yöresel yaşam biçimini yansıtan yapı niteliği taşıyan 2. grup yapı olup, mimari açıdan 1950'li yılların başında görülmeye başlayan "Uluslar arası üslup" veya "modern mimari"nin en erken örneklerindedir.

Peyzaj bakımından da parkla olan ilişkisi özellikle tasarlanmıştır. Dolayısıyla, gerek mimari özellikleri gerekse bilinen tasarımcısı yönünden farklı bir belgesel, hatıra, özgünlük ve nadirlik taşımaktadır. Yapı halen kullanılmakta olup gerekli görüldüğünde de onarılabilecek potansiyelindedir.

İstanbul II Numaralı Kültür Varlıklarını Koruma Bölge Kurulu (KVKBK)'nun 23.11.2018 tarih ve 6888 sayılı kararıyla sınırları içine alınan "Teşvikiye Kentsel ve Tarihi Sit Alanı" çeşitli kültürel katmanları bir arada bulunduran alanın bütünleştirilmiş korunmasını sağlamak amacıyla alınmış bir karardır. Bu çalışma süreci, uzun yıllar boyunca yapılmış ve bölgedeki yapılarla ilgili alan araştırmaları sonucunda oluşturulan listeler yoluyla karar verilmiştir.



Şekil 5: “Teşvikiye Kentsel ve Tarihi Sit Alanı “ve İçerisinde İncelenen Yapı.

Kaynak: İstanbul II No.lu KVKBK, 23.11.2018 tarih, 6888 sayılı karar.

Dolayısıyla, bütüncül koruma kararı çerçevesinde 1950’li yıllardaki yapılaşma sürecini, ünlü bir İtalyan mimar tasarımıyla oluşturulan mimari detaylarla tamamlamış olan bu yapının; yasa, yönetmelik ve uluslararası kararlar bağlamında korunması gerektiği açıktır.

O halde, inceleme konusu olan yapı; Şişli ve yöresinin Uluslar arası/Modern Mimari üslubundaki mimari zevki, mimarlık malzemesini, plan ve malzeme özelliklerini iç mekânla birlikte başarıyla kullanan, döneme ait olma özelliği gösteren nadir örneklerdendir. Mekânsal, kurgusal, yapısal özellikleri ve mimarı bilinen mimari ayrıntıları ile belirli bir dönemin sosyo-ekonomik ve kültürel değerlerini sergilemektedir. Tescil işlemlerine itirazlar bulunmakta, ancak korunarak gelecek kuşaklara aktarılması kamu yararınadır.

Teşvikiye Mahallesi’nde Koruma Sorunsalı

Kent ve çevre kimliğine katkıda bulunan yapı, yapı gurubu veya yapı parçasının korunması ve kültür varlığı niteliği kazanabilmesi için; mimari, estetik, mahalli, dekoratif, işlevsel, maddi, özgünlük, homojenlik, onarılabilirlik, teklik, enderlik değerlerinin yanı sıra, yapısal durum, malzeme, yapım teknolojisi, biçim bakımından özellik göstermesi ve bu değerlerden bir veya birkaç tanesine sahip olmasıyla mümkün olduğu koruma yasasında belirtilmektedir. Benzerleri zaman içerisinde yok olmuş yapılar ya da yapı elemanları enderlik değeri taşırlar. Türü, mimari üslubu ve tasarımcısı bağlamında benzeri olmayan ya da günümüze tekil olarak gelen yapı yada yapı elemanları teklik değeri taşırlar biçiminde Kültür varlıklarının korunmasını güçlendirici öneriler koruma kuramlarında yer almaktadır.

İnceleme konusu olan Nişantaşı semtindeki yapı da, yöresinin Erken Cumhuriyet Dönemi mimari zevkini, mimarlık malzemesini ve eğimli araziye başarılı kullanımıyla döneme ait olma özelliği gösteren nadir örneklerden idi. İki sokağın birleştiği köşede yer almış, bitişik nizamlı, günümüzde yıkılıp yerinde halen bir inşaat olan eski bina yığma tuğla niteliğinde, zemin katta dükkan ve üst katlar konut kullanımındaydı.

Tesciline itiraz edilen ve yıkılmış olan apartman modern formlu (teraslı, konsollu, yuvarlak köşeli), mekânsal, kurgusal ve yapısal özellikleri bakımından yığma ve yüksek katlı bina tarzı, dış cephede yuvarlak hatların kullanımı, iç mekânda yüksek tavan, koridorlu, sofa/hol plan şemalarıyla belirli bir dönemin sosyo-ekonomik ve kültürel değerlerini sergilemekteydi.

Yapı, 1940-50’li yıllara kadarki süreçte inşa edilmiş, Erken Cumhuriyet Dönemi Mimarlığı’nın modernleşme süreciyle birlikte alındığı ve kübik formlar, yuvarlak hatlar gibi dış cephedeki izleriyle hemen kendini ele veren sürecin tipik bir yapısı idi.



Şekil 6: İncelenen Yapı ve Yakın Çevresi.

Kaynak: Google haritadan yazar tarafından üretilmiştir.

Yıkılmış olan yapı; yukarıda da ayrıntılı olarak belirtildiği üzere yasa, yönetmelik, ilke kararı, uluslar arası koruma ilkelerindeki gibi döneminin mimari zevkini yansıtır özellikler göstermekte idi. Bu durum apartmanın cephesinden, giriş kapısının üzerindeki yuvarlak pencere kurgusuna, giriş sahanlığı, merdiven sistemi ve korkulukları ile daire planına kadar tüm unsurlarıyla da bütünlük arz etmekteydi. Bazı ilave ve değişiklikler taşınmazın tescilli eser kapsamından çıkartılmayacak basit tadilatlardı.



Fotoğraf 3: Önceki Yapı ve Aynı Yapı Adasının Diğer Köşesinde Yer Alan Benzer Özellikteki Bina.

Kaynak: Yazar arşivi.

Ayrıca, aynı yapı adasında ve sokağın diğer köşesinde yer alan bina da benzer dönem özellikleri göstermektedir. Adanın her iki köşesinde konumlanan yapılar silüette köşe bütünlüğü sağlamakta, sokağa ve meydana ölçek vermekteydi. Yuvarlak hatlı köşe dönüşü ile sokak geçişini yumuşatan tasarım, bütüncül olarak ele alınmış, saçak, dış kapı ile balkon korkuluklarındaki motif bütünlüğü bu tipteki bir yapının günümüze kadar gelebilmiş özgün örneklerindendi. İncelenen yapı ile modernist tavrı, köşeyi yumuşatan kurgusu, yapının inşa niteliği, yapı malzemesi, kat yüksekliği, cephe özelliği, dolu-boş oranı, kütle ve renk ilişkileri ve konsollu, yuvarlak köşeli balkon tasarımlarıyla benzer dönem özelliklerini göstermekteydi. Bu bağlamda, seçilen bu örnekteki sorun, modern dönem mimarlık yapılarının, konutların tescil kapsamına alınmaması ya da tescil kararına itiraz edilmesi ve tescil kararlarının ortadan kaldırılmasıdır. Dolayısıyla, tescil tek çözüm olarak görünmemektedir.

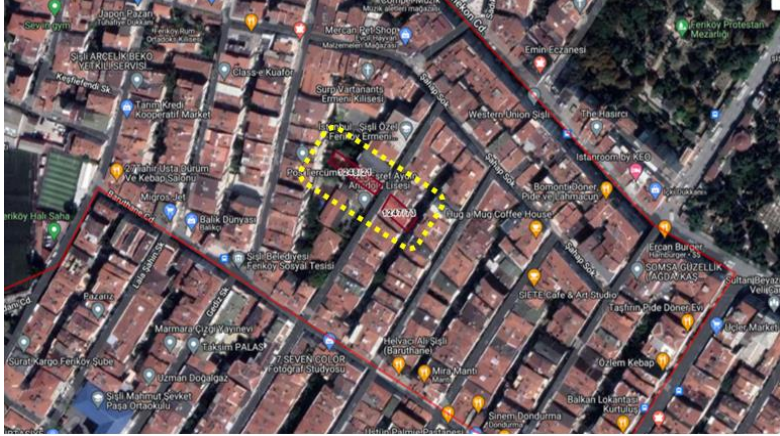


Fotoğraf 4: Günümüzde, Eski Binanın Yerinde İnşa Halindeki Yapı ve Sokak Görüntüsü.

Kaynak: Yazar arşivi.

Duatepe’de Bütüncül Sokak Koruma Yaklaşımı ve Tek Yapı Örnekleri

Mimarlıkta modernizmin özellikleri ile ilgili; modern yaşama dayalı daha akılcı bir mimari tarzdan bahsedilmektedir. Çelik, cam ve betondan oluşan, süslemesiz, çok daha geometrik ve basitleştirilmiş bu mimari stilde; iç mekan tamamen işlevsel ve geniş bir açık alandan oluşur, tek süsleme yapının kendisi denilmektedir. Bu bağlamda, diğer inceleme örneği olan Şişli İlçesi, Duatepe Mahallesinde, Feriköy Protestan Mezarlığı ile Latin Katolik Mezarlığı'nın tescilli yapıdır.



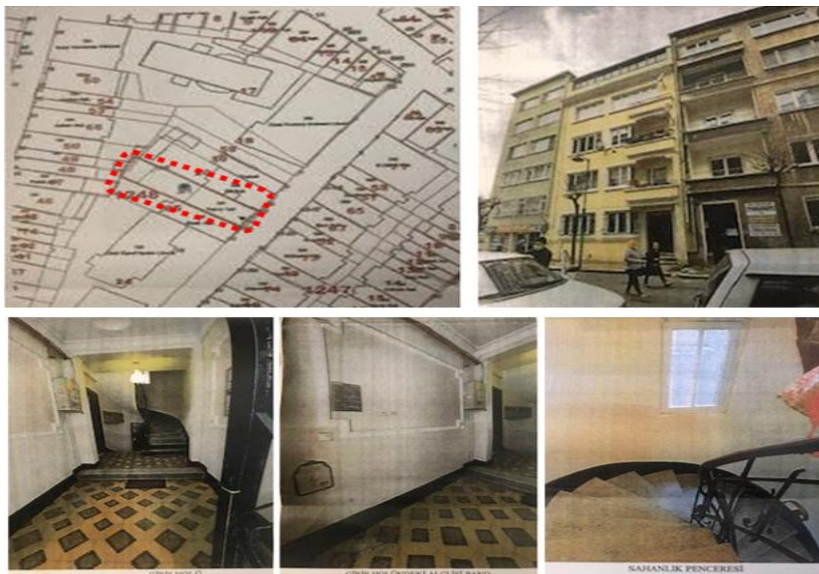
Şekil 7: Yapının Konumu ve Yakın Çevresi.

Kaynak: Google Haritadan yazar tarafından üretilmiştir.

Söz konusu yapı, bodrum-zemin- 4 katlı konut kullanımlı kâgir apartman vasfında, sokak bütünündeki yapılaşmaya uygun, bitişik düzendedir. Aynı sokakta ve tescilli binanın karşı tarafında yer alan yapı da bodrum+zemin+4 kattan oluşan konut kullanımlı apartman vasfındadır.

Sokak dokusu içindeki apartmanlardan birisi olan yapının; 1930-60’li yıllar arasındaki süreçte inşa edilmiş olduğu Erken Cumhuriyet Dönemi Mimarlığı'nın modernleşme süreciyle birlikte alındığı ve süslemesiz cephe düzeni, geometrik ve basitleştirilmiş formdaki apartman giriş kapısı düz stilde üst hizası, cepheden dışarı taşan balkon kısmı ve balkonların köşe penceresi ve balkon girintisinin üst hizasının dış cephedeki izleriyle, pencere kapı doluluk ve boşluk oranlarıyla sürecin tipik bir yapısı olduğu tespit edilmiştir (2022, Yapı Tespit Tutanağı ve Teknik İnceleme Raporu).

Dolayısıyla, söz konusu binanın, tescil kaydına göre, kent ve çevre kimliğine katkıda bulunan kültür varlığı niteliğindeki yaşam biçimini yansıtan yapı niteliği taşıyan 2. grup yapıdır. Yapı, mimari açıdan 1950’li yılların başında görülmeye başlayan uluslar arası üslup veya modern mimarinin en erken örnekleri özelliğini göstermekte olup halen kullanılmaktadır ve gerekli görüldüğünde de onarılabilecek potansiyeldedir.



Fotoğraf 5: İncelenen Yapıya İlişkin Vaziyet Planı, Yapının Dıştan ve İç Kısmından Görüntüler.

Kaynak: Yazar arşivi.

Söz konusu kentsel doku içinde belirlenen korunma alanlarında yer alan mimari yapılar ve çevresinin kimliği, karakteri kapsamında ilişki kurularak iyileştirilmesine yönelik detaylı analiz çalışmaları bulunmamaktadır. Yapıların bir uyum içerisinde düzenlenmesini amaçlayan teknik altyapı ve sosyal donatı dengesini sağlayacak nitelikte bilimsel ve teknik gerekçelere dayandırılan, uygulamaya yön verecek bir plan ve tasarım projesi yoktur. Farklı yapı adaları içinde korunacak birkaç yapı olarak belirlenmesi bütünlük koruma yaklaşımı ilkesine uygun değildir. Tescilli yapının karşı komşu konumundaki binanın koruma alanına alınmasına dair karar, mevzuat çerçevesindedir, ancak kamu yararı ilkesini yansıtmamaktadır.

Bu kapsamda, kentsel doku içinde sokak düzenlemelerinin kültürel, sosyal ve tarihi bileşenlerinin korunarak, günümüz kent koşullarına entegrasyonunun sağlanması ve kentsel kalitenin hedeflenerek ekolojik, sürdürülebilir ve bütüncül bir yaklaşım benimsenmesi önemlidir. Bu doğrultuda, sokak ölçeğinde çalışmaların başarıya ulaşabilmesi için Uygulama İmar Planı ölçeğinde koruma, tasarım farklı uzmanlık alanları ile çalışmalar yürütülmelidir.

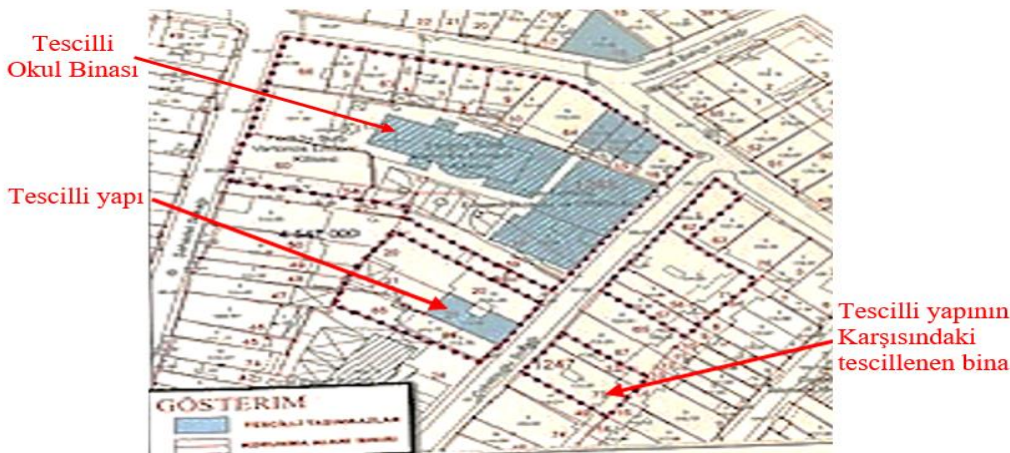
Tescillenmesi söz konusu olan diğer yapı ise; aynı sırada ve yapı adasında değil karşısında konumlanmış, silüet, tarihi, estetik, mahalli, dekoratif, simgesel, özgünlük, teknik, nadirlik, vb. hususlar bakımından incelenen binayla ortak mimari özellikleri bulunmamaktadır.



Fotoğraf 6: Tescilli Yapı ve Karşısındaki Yapıya Komşu Niteliğinde Karşı Sıradaki Tesciline İtiraz Edilen Bina.

Kaynak: Yazar arşivi.

Ancak, her iki yapının üzerinde yer aldığı sokağın silüeti açısından mevcutta bitişik, sıra düzende yapılaşmanın hakim olduğu, imar planında kat yükseklikleri (5 kat olarak eşit tutulması vb.) ile yapılaşma koşulları bakımından bir bütünlük sağlanmasının öngörüldüğü söylenebilir. Sokağın genel görünümü de bitişik düzende apartman tarzı konut yapıları bakımından bunu yansıtmaktadır.



Şekil 8: Korunması Gerekli Taşınmaz Kültür Varlığı Olarak Tescilli Yapıların Ve Korunma Alanlarının Gösterildiği Kroki.

Kaynak: 2022, Yapı Tespit Tutanağı ve Teknik İnceleme Raporu.

Araştırma konusu yapılara ilişkin kararlar, ilgili kurul tarafından ilgili yasa çerçevesinde mevzuata uygun olarak alınmıştır. Ancak yapılan müdahalede, mimari boyutta tescil edilmesine karar verilen yapı ve bitişiğindeki, karşısındaki, aynı sıradaki tescilli okul ve onun karşısındaki yapıların korunması, bunlar arasında kalan birkaç parsel koruma alanı dışında bırakılmıştır. Bu uygulama, parçacıl bir ele alış olup bütüncül koruma yaklaşımını yansıtmamaktadır.

SONUÇ

20. yüzyılın son dönemlerinde çok daha yoğun ele alınan kent planlamanın geçirdiği dönüşüm, entegre ve bütünlük korumaya yönelik arayışlar, koruma-değişim kavramları arasında denge ve uzlaşma arayıcı bütünlük çabası başlıca gelişmelerdir. Bu konudaki sorunlar çözülmediği takdirde, tüm veriler değerlendirilmeden yapılan uygulamalarla, Şişli’de incelenen üç ayrı örnekteki gibi değişimin yönü ve şekli bakımından olumsuz kentsel görüntüler ortaya çıkmaktadır.

Çalışmanın sonucu olarak; hem parsel hem de doku ölçeğinde, halkı ve mülk sahiplerini korumaya özendirme koşullarına yönelik iyi örnekler ortaya koyulması ve planların uygulamaya geçirilmesi için daha etkin kaynaklara gerek olduğu tespit edilmiştir. Bu çerçevede;

- ✓ Harbiye mahallesindeki bina; mekânsal, kurgusal ve yapısal özellikleri, mimari bilinen mimari ayrıntıları ile belirli bir dönemin sosyo-ekonomik ve kültürel değerlerini sergilemektedir,
- ✓ Teşvikiye’deki örnekte; doku bütünlüğünü kaybetmiş, tamamen imar planı ile gelişmiş sokakta tek kalmış eski yapı yıkılmış, yerine yeni bir apartman binası inşa edilmektedir,
- ✓ Duatepe’de tescil edilmesine karar verilen yapı ve bitişiğinde, karşısında, aynı sıradaki bazı yapıların korunması, bunlar arasında kalan aynı nitelikte birkaç parselin koruma alanı dışında bırakılmıştır.
- ✓ Kentsel ölçekte güncel koruma planları ve kentsel tasarım projeleri, hatta uygulamaya yönelik kılavuz ve tavsiye niteliğinde kararları içerecek şekilde kentsel tasarım rehberi hazırlanmamıştır.

Bu sonuçlar, seçilmiş örneklerdeki yapılar bakımından planlama ve mimari açıdan bütüncül korumanın göz ardı edildiğini, Amsterdam Bildirgesi’nde (1975) söz edilen tüm yapıları çevreleriyle birlikte kapsayan geniş bir perspektif içinde bütünlük koruma önlemleri, ayrıca Icomos Türkiye Mimari Mirası Koruma Bildirgesi’nde modern mimarlık mirası ve koruma değerlerine ilişkin vurgulanan bütünlük unsuru doğrultusunda ele alınmadığını göstermektedir. Bu tür çalışmalar ve elde edilen sonuçların irdelenmesi; kentlerimiz ve sokak ölçeği için yeniden bir değerlendirme yapılmasına katkı ve bütüncül koruma yaklaşımıyla kamu yararı ilkesinin benimsenmesine ilişkin fikir verebilir.

KAYNAKÇA

Bilsel, F. C. (2015). Geç Osmanlı Döneminden Cumhuriyet’e Çağdaş Şehir Düşüncesi ve İstanbul Planlaması, Antik Çağ’dan XXI. Yüzyıla Büyük İstanbul Tarihi, Cilt 8, İSAM ve İBB.

Ergut, E. A., Akpınar, İ. Y., Akay, Z. (2020). Büyük İstanbul Tarihi, Cumhuriyet Döneminde İstanbul’da Mimarlık, Cilt 8, İSAM ve İBB.

Gökgür, P.; Alpay, B. U. (2015). “Şişli-Taksim Ulaşım Aksı ve Yakın Çevresinde” Kentsel Dokunun Morfolojik Analizi. TNUM , 468-484.

Hanioğlu, U. (2013). Edoardo de Nari: Kozmopolit İstanbul’un Son Mimarı, Mimarlık Dergisi, Sayı: 370.

Mancı, E. (2014). Nişantaşı-Teşvikiye ve Şişli-Harbiye Bölgeleri Kentsel Koruma Önerileri, İstanbul Teknik Üniversitesi, Fen Bilimleri Enstitüsü, Mimarlık Ana Bilim Dalı, Restorasyon Bilim Dalı Yayınlanmamış Yüksek Lisans Tezi, İstanbul.

Orlandi L. (2015). “İstanbul mimari panoramasında İtalyan varlığı: Edoardo De Nari (1874-1954)”,

Türk Mimarisinde İz Bırakanlar-Türk Mimarisinde Abide Şahsiyetler I, T.C. Çevre ve Şehircilik Bakanlığı Yayınları, Afşar Yayınevi, Ankara, s:249-257.

Özden, E. Ö., Z. Görgülü Z. (2006). Planlama- Koruma İlişkisi Üzerine Yeni Bir Sistem Önerisi Megaron, YTÜ Mim. Fak. Dergisi Cilt 1, Sayı 4, 234-255.

Pesch, F., Werrer, S. (2010). Der Öffentliche Raum, Lehrbausteine Städtebau, Stuttgart.

Uras, B. (2012). Erenler Apartmanı, Değişen Zamanların Mimarı Edoardo De Nari 1874-1954, İstanbul Araştırmaları Enstitüsü, İstanbul, s: 242-247.

Yücel C. (2005). Korunacak Kentsel Alanların Planlanmasında Güncel Yaklaşımlar, Cilt: 1 Sayı: 18, 223 - 235, Erciyes Üniversitesi, Sosyal Bilimler Enstitüsü Dergisi.

Şişli Belediyesi (2022). Yapı Tespit Tutanağı ve Teknik İnceleme Raporu.

(URL-1), Venedik Tüzüğü <https://www.icomos.org.tr/>. (Erişim tarihi: 16.05.2024)

(URL-2) Uluslararası, Anıtlar ve Sitler Konseyi, Türkiye Milli Komitesi https://www.icomos.org.tr/Dosyalar/ICOMOSTR_tr0458320001536681780.pdf. (Erişim tarihi: 20.05.2024)

(URL-3) Icomos Türkiye Mimari Mirası Koruma Bildirgesi “2013”, https://www.icomos.org.tr/Dosyalar/ICOMOSTR_tr0784192001542192602.pdf. (Erişim tarihi: 22.05.2024)

(URL-4) 2863 Sayılı Kültür ve Tabiat Varlıklarını Koruma Yasası <https://www.mevzuat.gov.tr/mevzuat?MevzuatNo=2863&MevzuatTur=1&MevzuatTertip=5> (Erişim tarihi: 29.05.2024)

(URL-5) Mekânsal Planlar Yönetmeliği <https://www.resmigazete.gov.tr/eskiler/2014/06/20140614-2.htm> (Erişim tarihi: 18.04.2024)

(URL-6) Şişli’de Binlerce Yapıyı Etkileyeyn ‘Sit Alanı’ Kararı http://www.yapi.com.tr/haberler/sislide-binlerce-yapiyi-etkileyen-sit-alani-karari_170404.html. (Erişim tarihi: 26.05.2024)

(URL-7) <https://kentrehberi.sisli.bel.tr/imardurum/imar.aspx?parselid=2966>. (Erişim tarihi: 16.04.2024)