



Bilinçaltından İzler: Sürrealizm Sanat Akımı ve Salvador Dali Örneği

Traces from The Subconscious: The Artistic Movement of Surrealism and The Exemplification Via The Works of Salvador Dali

ÖZET

Primitif dönemden günümüze sanat, mesaj iletme ve kılavuz olma özelliğini sürdürürken bireyin iç dünyasının da tanımlanmasına olanak tanımıştır. Dönemsel şartlar ile gelişen sanat modern dönem ile toplumu oluşturan bireylerin yaşamlarına ve iç dünyalarına odaklanmıştır. Sanatın tarihsel gelişim sürecinde özellikle psikoloji bilimi düşünsel yapıtların üretilmesinde sanata önemli katkıda bulunmuştur. Sanat, duygu ve düşüncelerin aktarım yolu olarak bireyi temel almış ve bu da sanatın psikolojiye odaklanmasını sağlamıştır. Modern dönem sanat akımlarından Sembolizm düşlerle, Ekspresyonizm bireyin iç dünyası ile Sürrealizm ise bireyin bilinçaltı ile ilgilenmiştir. Gerçeklik kavramını bilinçaltında irdeleyen Sürrealizm 1920'li yıllarda ortaya çıkmış ve bilinçaltının biçimsel ifadesini oluşturmuştur. Sürrealizm diğer adıyla Gerçeküstüçülük, Sembolizmde olduğu gibi düşleri temel almış, Sembolizmden farklı olarak düşlerin içerisinde gerçekliği aramıştır. Gerçeküstüçülükte önemli olan, mantıksızlık, ruhun özgürlüğü ve bilinçaltı olmuştur. Böylece ruhun özgürlüğü ile dış gerçeklik ve iç gerçeklik bileşim oluşturabilecektir. Dış ve iç gerçekliğin duyuşsal gerçeklik yaratması Sürrealizmin idealinin yerine getirildiğinin göstergesidir. Sürrealizme göre gerçeklik kavramı; bireyin belleğinde yer alan izlerin bilinç, bilinç dışı ve bilinçaltına bağlı olarak dış dünyaya aktarılmasıdır. Bu nedenle Sürrealistler, doğa yerine bireyin bilinçaltını kaynak olarak almış ve yapıtlarında bireyin gerçek iz düşümünü yansıtmıştır. Bu araştırmanın amacı, Sürrealizm sanat akımını tanımlamak, gerçeklik kavramını sürreal bakış açısı ile ele almak ve Salvador Dali'nin hayatının izdüşümü olarak sanatının yapıtlarını incelemektir. Araştırmada nitel araştırma tekniklerinden betimsel tarama modeli kullanılmış, veriler yazılı ve görsel literatür taraması ile toplanmış, eser analiz tekniği kullanılarak çözümlenmiştir.

Anahtar Kelimeler: Sanat, Sürrealizm, Bilinçaltı, Salvador Dali.

ABSTRACT

Throughout history, art has provided a means for individuals to express their inner thoughts and emotions, while also serving as a medium for communication and guidance. Art, which evolved in response to changing societal conditions, primarily explored the lives and interior experiences of individuals within the modern era. The discipline of psychology has played a vital role in the production of intellectual works in the historical evolution of art. Art is centered around the individual as a means of expressing feelings and thoughts, resulting in a particular emphasis on psychology. The art movements of Symbolism, Expressionism, and Surrealism in the modern era have focused on dreams, the inner world of the individual, and the subconscious mind, respectively. Surrealism, a movement that explores the notion of reality within the unconscious mind, originated in the 1920s and served as a formal manifestation of the unconscious. Surrealism was rooted in the exploration of dreams, similar to Symbolism; however, unlike Symbolism, Surrealism aimed to uncover elements of reality inside the realm of dreams. The key elements of surrealism are irrationality, the liberation of the soul, and the exploration of the subconscious. Therefore, by granting the soul freedom, it becomes possible for exterior reality and interior reality to merge. The manifestation of sensory perception through both exterior and internal stimuli is a clear sign of the realization of Surrealism's ultimate goal. In the view of surrealism, reality is the process of externalizing the imprints stored in an individual's memories, influenced by their conscious, unconscious, and subconscious mind. In light of this rationale, the Surrealists choose to draw inspiration from the subconscious of the individual rather than nature, thereby capturing the authentic expression of the individual in their artistic creations. The present study aimed to define the Surrealism art movement, to analyze the concept of reality from a surreal perception, and to explore the works of Salvador Dali as a projection of his life. The study employed the descriptive research model, which is one of the qualitative research methods, and the data were collected through written and visual literature review and analyzed using the artifact analysis technique.

Keywords: Art, Surrealism, Subconscious, Salvador Dali.

GİRİŞ

Primitif dönemden itibaren sanat, mesaj verme ve kılavuz olma niteliği taşımıştır. Mağara duvarlarından deriye, papirüse, parşömene, kumaşa işlenen resimler, gelecek nesillere insanlığın geçmişte nasıl yaşadığına neler düşündüğüne dair ipuçları vermiştir. Sanat insanlık ile birlikte doğduğu ve gelişim gösterdiği için her zaman dinamik bir etkiye sahip olmuştur. Sanatçıların düşünceleri farklı biçimlerde, formlarda ele almaları ya da yüzeye aktarmaları ile ortaya çıkan yeni ifade dilleri sanatın ölümsüzlüğünün ispatı olmuştur. Sanatta modern dönem, ifade biçimlerinin çok değişime uğradığı, yeniden yorumlandığı ve anlam yüklendiği bir zaman olarak sanat tarihinde yerini almıştır.

Nazan Düz¹

Kardelen Özdemir²

How to Cite This Article

Düz, N. & Özdemir, K. (2024). "Bilinçaltından İzler: Sürrealizm Sanat Akımı ve Salvador Dali Örneği", Journal of Social, Humanities and Administrative Sciences, 10(4):609-618. DOI: <https://doi.org/10.5281/zenodo.13118779>

Arrival: 14 June 2024

Published: 28 July 2024

International Journal of Social, Humanities and Administrative Sciences is licensed under a Creative Commons Attribution-NonCommercial 4.0 International License.

This journal is an open access, peer-reviewed international journal.

¹ Doç. Dr., Uşak Üniversitesi, Güzel Sanatlar Fakültesi, Resim Bölümü, Uşak, Türkiye.

² Sanatta Yeterlik Öğrencisi, Uşak Üniversitesi, Lisansüstü Eğitim Enstitüsü, Sanat ve Tasarım Anabilim Dalı, Uşak, Türkiye.

Sanatçıların tam bağımsız oldukları bu dönemde, çeşitlilik artmış ve farklı bakış açıları ortaya çıkmıştır. Modern dönem çok sayıda sanat akımını ve hareketini beraberinde getirmiştir. Bu dönem içerisinde yer alan akımlar temelde sanatçının düşünce, ifade ve üslubuna yönelik olarak ivme kazanmıştır. Empresyonizm, Fovizm, Ekspresyonizm, Kübizm, Fütürizm, Konstrüktivizm, Suprematizm, Dada, Sürrealizm, modern bakış açısını besleyen ve sanat tarihinde modern dönemin uzun zaman ayakta kalmasını sağlayan sanat akımlarıdır. Sürrealizm, Gerçeküstücülük olarak adlandırılmıştır. Resim ve heykel gibi sanat dallarında kendini gösteren akım, bireyin bilinçaltının dışavurumu olarak ifade edilmiştir. Psikoloji ve sanatı birleştiren Sürrealizm, bireyin ruhsal durumundan çok bilinçaltını hedef almış, gerçekliği bilinç, bilinç dışı ve bilinçaltında aramıştır. Bilinçaltının izleri aslında bireyin gerçek dünyası olmuş ve gerçeklik kavramı yeniden sorgulanmıştır. Bu bağlamda rüyalar Sürrealizm sanat akımı için önem kazanmıştır. Bilinçaltının ve bilinçdışının iz düşümlerinin görülebileceği rüyalar Sürrealizmin teması haline gelmiştir. Sürrealistler, gerçeği sorgulamış ve gerçeği bireyin bilinçaltında bulmuşlardır. Bilinçaltının aktarımı, sanat eserlerinin kolay bir şekilde anlaşılmasını engellemiştir. Her bireyin bilinçaltı ve bilinçdışı kendisine ait olduğundan ortaya çıkarılan yapıtların analizini yapmak oldukça zor olmuştur. Bilinçaltını hedef alan Sürrealistler psikoloji ve sanatı birleştirerek, gerçeküstü çalışmalarını psikoloji bilimine dâhil etmiştir. Sürrealist sanatçıların en önemli temsilcilerinden biri olan İspanyol ressam Salvador Dali zorlu bir hayat geçirmiş, yaşadıklarını bilinçaltından hareketle yapıtlarıyla dışa vurmuştur. Sanatçının eserleri, izleyicinin anlamlandırmakta zorlanmasına rağmen Dali, sanat tarihine damga vurmuş bir sanatçıdır.

Yöntem

Araştırmada nitel araştırma tekniklerinden betimsel tarama modeli kullanılmış, veriler yazılı ve görsel literatür taraması ile toplanmış (Karasar, 1998; Balcı, 2007) eser analiz tekniği kullanılarak çözümlenmiştir.

Araştırma Deseni

Gerçeklik kavramını sürreal bakış açısı ile ele almak, Sürrealist ressam Salvador Dali'nin hayatının izdüşümü olarak sanatçının yapıtlarının analizi araştırmanın desenini oluşturmaktadır.

Çalışma Grubu

Salvador Dali'nin 1929'da yaptığı "The Great Masturbator", 1929'da yaptığı "The Enigma of My Desire or My Mother, My Mother, My Mother", 1930'da yaptığı "The Bleeding Roses", 1931 yılında yaptığı "The Persistence of Memory (Belleğin Kalıcılığı)" ve 1937'de resmettiği "The Metamorphosis of Narcissus" adlı yapıtları araştırmanın çalışma grubunu oluşturmaktadır.

Araştırma Süreci

Araştırmanın oluşum süreci içerisinde ilgili alan yazında araştırma yapılmış ve bilgi toplanmıştır. Araştırma adı belirlendikten sonra Sürrealizm sanat akımının karakteristik özellikleri incelenmiş ve gerçeklik bağlamında Sürrealist ressam Salvador Dali'nin yapıtları analiz edilmiştir.

Veri Toplama Araçları

Konu ile ilgili olarak uluslararası müzelerin internet sayfaları, kitaplar, makaleler, tezler, internet dokümanları incelenerek yazılı ve görsel veriler toplanmıştır.

Verilerin Analizi

Veriler eser analiz tekniği kullanılarak çözümlenmiştir. Literatür tarama faaliyetleri çerçevesinde ulaşılan veriler derlenmiş, organize edilmiş, analiz edilmiş, konularına, başlıklarına göre tasnif edilmiş ve sistematik bir şekilde çalışmada kullanılmıştır. Araştırmada kullanılan eser görsellerinin orijinal eser fotoğrafları olup olmadığı derinlemesine incelenmiştir.

SÜRREALİZM, FREUD'UN RÜYA ANALİZLERİ VE BİLİNÇALTI

Sürrealizm sanat akımı 20. yüzyıl modern sanat akımlarından biridir. Gerçeküstücülüğün oluşmasında başta Dadaizm olmak üzere, Metafizik-resim ve Yeni-Gerçekçilik etkin rol oynamıştır (Turani, 1990: 6179). Batur'a göre;

"Sürrealizm, köklerini uzattığı mitolojilerden tek tanrılı dinlere ve 20. yüzyılın sanatçılarına kadar sanat tarihinin pek çok döneminde kullandığı fantastik görsellerde görünen ötesindeki bir üst gerçekliği -asıl gerçeği- yansıtma iddiasıyla var olur. Bu gerçeklik yaklaşımının temelinde iki farklı kavrayış biçimi yer alır. Tarihsel olarak ilki, gördüğümüz şeylerin asıl gerçekliğin yalnızca basit bir yansıması olduğu, ikincisi ise insanın öznel algısından ibaret olduğu yaklaşımıdır" (2020:165).

Psikanalizi ilham kaynağı olarak gören sanat akımı, Freud'un düşüncelerini temel almıştır. "Freud'un rüyaların yorumuyla ilgili çalışmaları ruhumuzun büyük bölümünün bir buz dağı misali bilinçaltımızın derinliklerinde gizlendiğini ortaya koymuştu" (Krausse, 2005: 101). Freud'un "Rüyaların Yorumu" kitabında, rüyalar detaylı biçimde ele alınmış, içeriğinde düşlere ilişkin kapsamlı bir literatür taraması yapılmıştır. Kitapta önce primitif insanların daha sonra toplulukların dinsel tarafları ve düşleri ele alınmış, düşlerin sadece saygıyla değil aynı zamanda korkuyla karşılanması üzerine gözlemler ve yorumlara yer verilmiştir (Balogh, 2023: 63). Freud, düşlerin çözümlenmesinde iki temel özellik üzerinde durmuştur. Bunlardan birincisi düşünme etkinliğinin rüyalardaki etkisi, ikincisi ise imgelerin rüyalarda yer alması olmuştur. Düzenek içerisinde rüyaların aktif hale gelmesi, hem işitsel hem de duyuşsal imgelerle gerçekleşmiştir. Rüyaların içeriklerinde algıların işlevi ön plana çıkmıştır (Freud, 2021: 87). Freud'a göre düşler, üç kategoride değerlendirilmiştir. Bunlar; anlaşılabilir nitelikte olan düşler, şaşırtıcı düşler ve anlamsız düşlerdir. Düşlerin anlaşılabilirliği, rüyalardaki isteğin çarpıtılmadan yansıtılmasıyla ilişkilendirilmiştir. Düşlerdeki istek, çarpıtılırsa şaşırtıcı düş, anksiyete (kaygı bozukluğu) olarak harekete geçmiş, baskılanmış, az çarpıtılmış veya çarpıtılmamış ise anlamsız düş olarak ifade edilmiştir. Ayrıca rüyalarda sansür mekanizmasını ele alan psikanalist, sansürü dürtü ve isteği çarpıtan, bireyin hikâyesini değiştiren etken olarak adlandırmıştır. Sansürlü düş gören bireyler, rüyalarını komik ve anlamsız bulmaktadır. Freud, sansürün etkin olduğu zamanlarda rüyaların gizil (latent) içeriğe dönüştüğünü söylemiştir. Gizil içeriğin açık yani manifest içeriğe dönüşmesinde yoğunlaştırma, yer değiştirme/çarpıtma/tersine çevirme ve geliştirme biçimleri aktif hale gelmektedir (Balogh, 2023: 66-67). Yoğunlaştırma düzeneği, çağrışımlara bağlı kalarak görselleri, fantezileri ve düşünceleri bir araya toplar. Yer değiştirme/çarpıtma/tersine çevirme, düş içerisinde önemsiz fikirleri ve imgeleri dâhil edip rüyanın temel içeriğini sistem dışına atar ve isteğin doyuma ulaşmasını gizli tutar (Terbaş, 2016: 14).

Freud'un topoğrafik sisteminde bilinç, bilinç öncesi (bilinçaltı) ve bilinçdışı olarak adlandırdığı düzenekler yer almıştır. Bilinç akıl ve mantığı öncelik haline getirerek bireyin dış dünya ile bağ kurmasını sağlar. Bilinç öncesi yani bilinçaltı, bireyin zorluk yaşamadan bilinç düzeneğine ulaştırabildiği içerikleri kapsar. Bilinçdışı ise çocukluktan gelen arzuları haz ilkesini temel alarak biçimlendirir ilkel düşünme aracılığıyla harekete geçirir (Özakkaş, 2015: 22-23).

Freud'un çalışmaları daha çok bilinçaltı odaklı olmuş ve bireyin kendi gerçekliğini bulmasında büyük rol oynamıştır. Akarsu (2010) bilinçaltı ile ilgili olarak şu ifadelerde bulunmaktadır;

"Bilinçaltı, edebiyat, sanat ve bilimde yaratıcılık açısından önemlidir. Toplumsal baskılar kişi üzerinde büyük bir gerilim oluşturuyordu ve bu baskılar, rüyalarda simgesel bir şekilde açığa çıkıyordu. Bilinçli halde iken, bilincine varılmayan şeyler, sanat yoluyla bilinçli hale getirilebilirdi. Freud, sanatçının sanatını icra ederken, bir psikanalistin yaptığı şeyin aynısını yaptığını söyler. Yani, bastırılmış duygu ve düşünceleri ortaya koyarken, bilinçaltını bilinir hale getirir" (s. 66).

Bireylerin düşüncelerini, duygularını, hislerini, davranışlarını etkileyen temel nokta bilinçaltı olduğu için Freud, bireyin gerçekliğini bilinçaltında aramıştır. Bu bağlamda Sürrealist sanatçılar gerçekliği görünende değil, bireyin kendi içinde, bilinçaltında keşfetmek istemişlerdir. Turani'ye göre; "Mantığın yerini Freud'un bilinçaltı, düş, sayıklama ve çıldırma hali almıştır. Bu iç hayatın devleti üzerinde, "*libido*"nun şehvet arzusu egemendir" (1990: 617). Rüyaların Sürrealistler için ilgi çekici olmasının nedeni düşlerin, bilinçaltının iz düşümlerini barındırmasından kaynaklanmıştır. Krausse (2005) bilinçaltının dışavurumunu; "Görünen dünyanın yanı sıra bilinçaltına ittiğimiz birçok deneyimin var olduğu ve bunların düşlerde ve halüsinasyonlarda ortaya çıktığı gibi, resimlerle de ifade edilebileceği inancı gerek ressam, gerekse yazarlardan oluşan uluslararası camiayı aynı noktada birleştirdi" (s. 102) sözleriyle ifade etmektedir. Resimlerin bilinçaltının bir göstergesi olduğu düşüncesi Sürrealist sanatçıların yapıtları ile kanıtlanmış, sürreal yapıtların tercümesi bir manifesto ile anlaşılabilir hale gelmiştir. Freudyen perspektifinden Sürrealist sanatçıların bakış açılarını anlatan bir manifesto yazılmış ve Sürrealist Manifesto, Andre Breton tarafından "La Revolution Surrealiste" dergisinde yayınlanmıştır. "Dergilerin doğrudan kendileri, Sürrealizmin ideolojik gelişimini vurgulayan önemli belgelerdir" (Akarsu, 2010: 7). Bu bağlamda dergilerin Sürrealizmin neye dayandığını, nereden yola çıktığını, ideallerinin ne olduğunu aktaran bir araç olduğu söylenebilir. "Sürrealizmin amacında, edebi ve artistik bir okul olma iddiası yoktu (Turani, 1990: 617)." Sürrealizm için önemli olan gerçekliği, üst gerçekliği keşfetmekti.

Akdağlı (2020)'ya göre;

"Sürrealizm'de duyuşsal gerçeklik ve sezgiler aracılığıyla elde edilen toplumu ve insanı ilgilendiren tüm durumlar dış gerçeklik, rüyalar, düşler ve sanrılar da iç gerçeklik olarak görülmüştür. Bu her iki gerçekliğin bir araya getirilerek saf bir bileşime ulaşılması hedeflenmiştir. Bu hedefe ulaşmanın amacı; her iki gerçekliği biri bir diğerinin önüne

geçmeden ya da birbirlerini yok etmeden her ikisini de en özgür ifadeyle tek bir gerçeğe vardırma” (s. 42).

Gerçeküstücülükte önemli olan, mantıksızlık, ruhun özgürlüğü ve bilinçaltı olmuştur. Böylece ruhun özgürlüğü ile dış gerçeklik ve iç gerçeklik bileşim oluşturabilecektir. Dış ve iç gerçekliğin duysal gerçeklik yaratması Sürrealizmin amacının yerine getirildiğinin göstergesi olmuştur. Freud’un yazılarından ve düşüncelerinden etkilenen Sürrealistler, içlerindeki gerçeklik kadar vahşiliği de göstermek istemişlerdir. “Freud uyanıkken zihnimize hâkim olan bilinçli düşünce zayıfladığı anda, içimizdeki çocuğun ve Vahşi’nin öne çıktığını açıklamıştı. İşte bu görüşten yola çıkan Sürrealistler, tamamen uyanık bir aklın hiçbir zaman sanat üretemeyeceğini öne sürdüler” (Gombrich, 2007: 592). Bu söylemden hareketle Sürrealistlerin akıl dışı eserler üretmesinin kaynağı bilinçlerinin kapandığı sırada gördükleri düşler olabilir. Sürrealist ressamlardan Salvador Dali bu duruma verilebilecek en iyi örneklerden biridir. Düşlerin, dışavurumunu, bilinçaltının iz düşümünü başarıyla tuvale yansıtan sanatçı, gerçeküstü üslubuyla sanat tarihinde ikon haline gelmiştir.

SALVADOR DALÍ ve GERÇEKLİK

Tam adıyla Salvador Domingo Felipe Jacinto Dalí y Domènech İspanyol ressamdır. 11 Mayıs 1904 yılında, İspanya’nın Figueres kentinde doğan sanatçı, ailenin ikinci çocuğu olarak dünyaya gelmiştir. Sanatçının ismi ağabeyinden gelmektedir. Dalí’nin dünyaya gelmeden ağabeyi ölmüş ve onun adı olan Salvador ismi sanatçıya konmuştur. Bu durum sanatçıda ölen kardeşinin yerine geçme, yerini alma, ölen kardeşinin yokluğu için dünyaya getirilmiş olma vb. duygular yaşamasına neden olmuştur. Kimliği hakkında şüpheye düşmesini sağlayan izlenimler sanatçının ruhsal durumunu bozmuştur. “İlk çocuklarının küçük yaşta ölmesini bir türlü kabullenemeyen Dalí çifti, küçük Dalí’nin yanında sık sık ölmüş ağabeyinden bahsetmiş, ilk Salvador’un bir resmini yatak odalarının duvarında tutmuş ve Dalí’yle beraber düzenli olarak ilk Salvador’un mezarını ziyaret etmişlerdir (Alamdari, 2012: 47-48).”

Sanatçının babasının otoriter ve disiplinli, annesinin ise sevgi dolu yaklaşımı sanatçının hangi tutumun doğru olduğu konusunda kararsızlık yaşamasına sebep olmuştur. Dalí’nin anne ve babası sanatçıya küçük yaşta destek vermiş ve onu 1914’te özel bir resim okuluna göndermiştir. Dalí’nin azmi, onu istediği noktaya getirmiştir. 17 yaşındayken destekçisi olan, hayatındaki sevgi figürünü -annesini- kaybetmiştir. Yaşadığı kayıp sonrasında, babası ölen karısının kız kardeşi ile evlilik yapmış, bu durum sanatçının travmalar ile yüzleşmesine neden olmuştur.

Sanatçının ilk yapıtları Kübizm ve Dadaizm’in etkisi altında üretilmiştir. 1922 yılında Madrid’e taşınan daha sonra 1926’da Paris’e giden Dalí, Pablo Picasso ile tanışmıştır. Picasso ile bir süre zaman geçiren sanatçının yapıtlarında Picasso’nun etkileri görülmüştür. “Ekim 1927’de askerlik hizmetini bitirmiş ve Mart 1928’de sanat eleştirmenleri Lluís Montanyà ve Sebastià Gasch ile beraber sanatta modernizmi ve fütürizmi savunan “Sanat Karşıtı Katalan Manifesto”yu yazmıştır” (Alamdari, 2012: 49). Sanatçının hayatında birçok ünlü ressam iz bırakmıştır ve bunlardan biri de Joan Miró’dur. Miró, sanatçının Sürrealist akıma yönelmesini sağlamış ve Dalí Sürrealist akımın öncülerinden Breton ile tanışmıştır. Ancak sanatçının politik görüşünü belirtmesinin ardından başta Breton olmak üzere diğer Sürrealistler tarafından dışlandığını söylemek mümkündür.

Gala isimli bir kadın ile ilişkisi olan sanatçı, 1934 yılında onunla evlenmiştir. “1938 yazında ise Londra’da, hayranı olduğu Sigmund Freud ile tanışmış ve ünlü psikoloğun birkaç portresini yapmıştır. Tüm Sürrealistler gibi Dalí de bilinçaltının dışavurumuyla ilgilenmiş ve Freud’un bilinçaltı konusundaki yazılarını ilgiyle takip etmiştir” (Alamdari, 2010: 49). 1982 yılına kadar başarılı bir şekilde hayatına devam eden sanatçı, aynı yıl içinde eşini kaybetmiştir. Ruhsal bir çöküntü yaşayan ressam, kendini dış dünyaya kapatmıştır. 1989 yılında ölen sanatçı, rüya fotoğrafçısı olarak anılmıştır.

Salvador Dalí’nin yapıtları derin bilinçaltının dışavurumu olarak, anlaşılması zor üretimler olmuştur. Krause (2005) Dalí’yi; “Kendisini resim yapan bir rüya fotoğrafçısı olarak tanımlayan Dalí, “İllüzyonist” (yanılsamacı) veya “verist” Gerçeküstücüler olarak tanımlanan grubun bir parçasıdır. Nesnel dünyayı yabancılaştırarak izleyiciye daha derinlerdeki bilinç katmanlarına erişmesi için yardım eder ve görünür gerçeğin ardındaki gerçekliğin yolunu açmaya çalışır” (s. 103) sözleriyle ifade etmiştir. Sanatçı, sadece boya resimler değil aynı zamanda gravür ve litografi çalışmaları da yapmıştır. “Dalí’nin eserlerinde anatomik vücut etütlerini görürüz. Bu, ressamın sürrealist bir sanatçı olmasını önlemez. Çünkü o, bu sağlam anatomili vücutlara, çağın sürrealist görünüşünü kaynaştırmıştır. Böylece, bu dünyanın yapısına sahip vücutlar onun tarafından sürrealist dünyaya sokulmuşlardır” (Turani, 1990: 623). Sanatçının kendine özgü betimlemeleri Dalí’yi her zaman farklı kılmış ve ressamın yapıtları sanat tarihinde kült olarak nitelendirilmiştir.

BULGU ve TARTIŞMALAR

Salvador Dalí’nin 1929’da yaptığı “The Great Masturbator” (Bkz. Görsel 1), sanatçının başta cinsel saplantıları olmak üzere kaygılarını ve korkularını yansıtan bir yapıttır. Resimde genel olarak mavi, bej, sarı renk tonları

hâkimdir. Canlı ve parlak renkler kullanılmamış, bir düşün izlenimi gibi bir etki yaratılmıştır. Resimde bir anda tanımlanamayan birçok imge yer almaktadır. Dali'nin yapıtı daha yakından ve uzun süreli incelendiğinde eserde ilk göze çarpan şeyin kadın imgesi yerine ressamın kendisinin metamorfoza uğramış otoportresi olduğu görülmektedir. Gözleri kapalı ve ağız açık bir şekilde betimlenen otoportrede ağız kısmında yer alan çekirge dikkat çekmektedir. Çekirge, sanatçının çocukluk öneminden itibaren korku duyduğu bir canlı olmuştur. Yapıtta çekirgenin kadın imgesi ile beraber kullanımı kadın cinselliğine karşı bir korku duygusu geliştirdiğinin göstergesi olabilir. Otoportrenin sağ tarafında yer alan kadın imgesi gözleri kapalı ve arzular nitelikte betimlenmiştir. Arzu hissini sembolü olarak ayakta duran erkek figürün cinsel organına yakın resmedilmiştir. Otoportre üzerindeki detaylar haricinde eserin geneline bakıldığında altta yer alan küçük figürler göze çarpmaktadır. Mekânın sınırsız bir görünümde olması, eserin bir rüya halinin betimlenmesi olarak düşünülebilir. Sanatçının kendi otoportresine yer verdiği bu yapıtta kendi hayatından izler bulunmaktadır. Resimde yer alan kadın figür, sanatçının hayat arkadaşı Gala Eluard'dır. Bu yapıt ile birlikte sanatçı, kadın cinselliğine dair korku ve kaygılarını gösterirken cinsel dürtülerini ve isteklerini de tasvir etmiştir. Bilinçaltının bir yansıması olarak nitelendirilebilecek bu yapıt gerçeküstü bir yorumlama olarak görülmektedir.



Görsel 1. Salvador Dalí, *The Great Masturbator* (Büyük Mastürbatör), 1929, tuval üzerine yağlıboya, 110x150 cm, Reina Sofia Ulusal Sanat Merkezi Müzesi (MNCARS), Madrid, İspanya.
Kaynak: (Néret, 1997: 22).

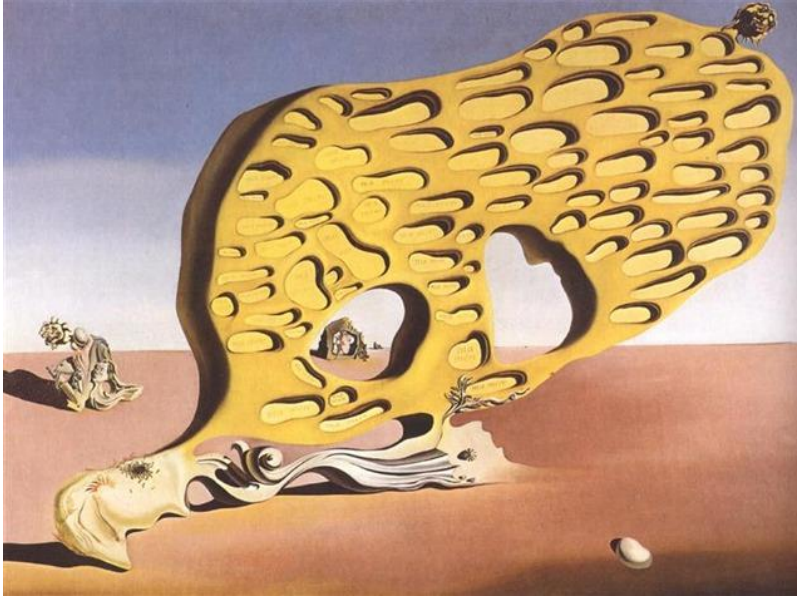
Dalı'nın 1929'da yaptığı "The Enigma of My Desire or My Mother, My Mother, My Mother" (Bkz. Görsel 2), sanatçının kendi otoportresine yer verdiği bir diğer çalışmasıdır. Resme bakıldığında çölün ortasında oyuklara sahip bir kaya betimlemesi göze çarpmaktadır. Büyük oyukların arasında betimlenen diğer imgeler, sanatçının bir düşünün bilinçaltı yorumlaması olarak değerlendirilebilir. Dalı'nın yapıtta kullandığı renkler, sarı, mavi ve kahverengi tonları olmuştur. Sanatçının yapıtlarının anlaşılır bir biçim diline sahip olmaması duygusal tepkilerin bilinçaltı aracılığı ile aktarılması olabilir. "Duygusal tepkiler, amacına ulaşmakta diğer mekanizmaları ya da olasılıkları tükettiğinde bireyin gösterdiği daha vurgulu ve şiddetli hareketlerdir (Adler, 2004: 281)." Adler'in bu ifadesinden Dalı'nın istek ve arzu duyguları, sanatçıyı yapıtlarında vurgu yapmaya zorlamıştır. Bu yapıtında Dalı arzuyu annesi ile ilişkilendirerek vurgu yapmış olabilir.

"The Enigma of My Desire or My Mother, My Mother, My Mother" isimli eser Freud'un ruh analizi ile ilişkilendirilmiştir. Sanatçının otoportresi kayaya benzer imgenin hemen solunda yer almıştır. Dalı, kaya ile kendi otoportresini boyun kısmından birleştirmiştir. Bu tasvir, sanatçının kendi zihninin aktarımı olarak yorumlanabilir.

"Profilden gösterilen bir kafadan çıkan kaya parçasının oyukları ve girintilerinde "Ma Mere" (Annem) yazar. Dalı'nın birçok yapıtında aynı biçimde karşımıza çıkan kafa genellikle erotik fantezilere dönüşür. Resmin başlığı, Freud'un ruh çözümleme kuramındaki Oedipus kompleksine bir göndermedir ve iğdiş edilme korkusunu dile getirir. Bu korku, arka planda birbirine sarılan ve birinin elinde bıçak görülen figürlerin varlığıyla duyurulur. Çiftin yanındaki çekirge motifi, ressamın çocukluk günlerinden kalma bir korku simgesidir" (Weyers, 2005: 21).

Sanatçının erotik fantezilerini kafa imgesi ile biçimlendirmesi, ressamın arzu ve isteğinin dışa vurumu olmuştur. Bilinçaltının dış dünyaya aktarılması ise Freud'un kuramları ile ilişkilendirilmiştir. Weyers (2005)'in ifadesinden

yola çıkararak bu yapıtın, sanatçının arzularının ve korkularının asıl gerçeklik (sürreal ifade) üzerinden değerlendirilip, Freud'un ruh analizi kuramındaki bireyin bilinçaltının yansıması olarak görülebilir.



Görsel 2. Salvador Dalí, *The Enigma of My Desire or My Mother, My Mother, My Mother* (Arzumun Gizemi veya Annem, Annem, Annem), 1929, tuval üzerine yağlıboya, 110x150.7 cm.

Kaynak: (Néret, 1997: 23).

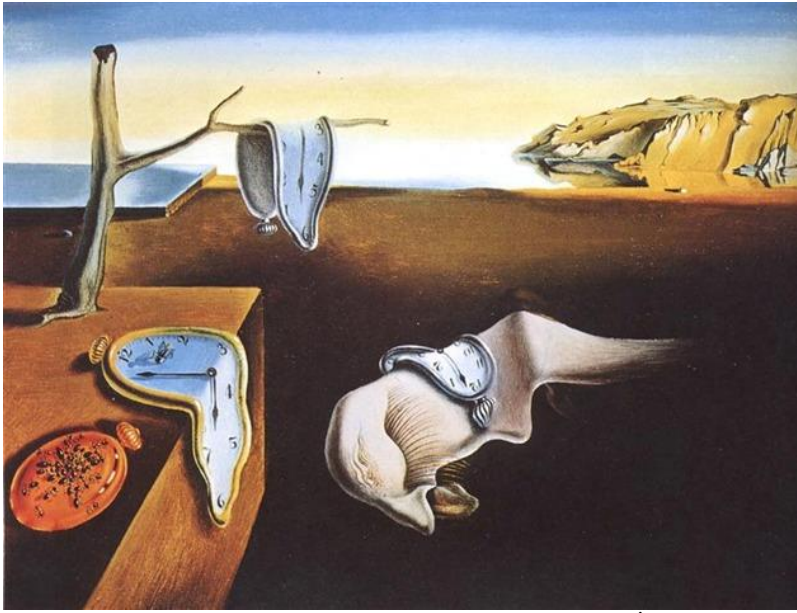
Dalı'nın 1930'da resmettiği "The Bleeding Roses" (Bkz. Görsel 3) isimli eseri, sanatçının kadın figürüne yer verdiği yapıtlarından biri olmuştur. Bir binanın tepesinde, bir sütunun yanında betimlenen kadın figür merkezde yer almıştır. Resmin sol tarafında su ve kayalar tasvir edilmiştir. Kadın figür çıplak bir biçimde olup karnında kanayan güller ile resmedilmiştir. Kadın figürün gözlerinin kapalı olması, başının yukarı bakması, sol kolunun sütuna sarılı olması ve genel duruşunun arzu dolu bir yansıma uyandırması, figürün erotik bir çağrışıma sahip olmasını sağlamıştır. Dalı'nın resimlerinin birçoğunda kadın figürü ve kanayan gülleri bir arada kullanması sanatçının özel hayatının sürreal bir yorumlaması olarak değerlendirilebilir. "Güllerin kadın figürünün karnında yer alan anlatımındaki tekrarlayan bu sembolik aktarımı, ilk tanıştıkları 1929 yılında, Gala'nın rahatsızlığı nedeniyle rahmini aldırarak zorunda kalmış olmasının yansıması olarak görülür" (Aydın, 2021:7). Gala, ressamın sevdiği bir kadın olarak her zaman hayatında olmuştur. Gala'nın bir tasviri olarak görülebilen bu eser, isterik bir kadının tutku dolu bir betimlemesidir. Bu yapıttan yola çıkarak Dalı'nın Gala'ya karşı her zaman cinsel bir istek beslediği söylenebilir. Yapıtta, Gala'nın hayatından bir olayın ele alınması, Gala'nın erotik bir biçimde tasvir edilmesi ve Gala'ya bakan bir figürün sadece gölgesinin yer alması, Dalı'nın yaşanan bir olaya dışardan baktığının ve olayın dışında kaldığının gerçekliği olmuştur.



Görsel 3. Salvador Dalí, *The Bleeding Roses* (Kanayan Güller), 1930, tuval üzerine yağlıboya, özel koleksiyon.

Kaynak: <https://www.wikiart.org/en/salvador-dali/the-bleeding-roses-1930> adresinden 15 Mayıs 2024 tarihinde erişilmiştir.

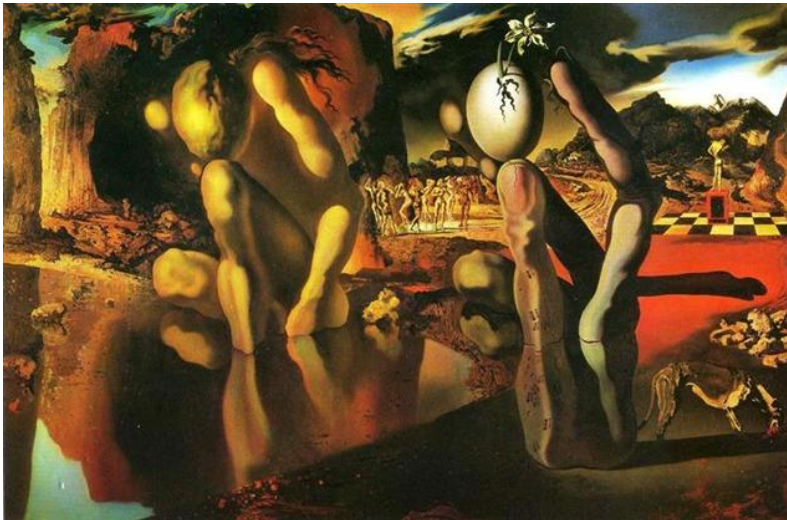
Dalí'nin 1931 yılında yaptığı "The Persistence of Memory" (Belleğin İnadı) (Bkz. Görsel 4) isimli resminde en çok dikkati çeken saatlerdir. Resimde sağ arka tarafta kayalar, kayaların önünde sanatçının otoportresi, otoportrenin üzerinde bir cep saati yer almaktadır. Resmin solunda kahverengi tonlarında bir kaidenin üzerinde erimiş bir saat, erimiş saatin üzerinde bir sinek, kaidenin arka planına doğru bir ağacın dalı ve ağacın dalında erimiş bir saat daha bulunmaktadır. Erimiş saatlerin dışında resmin sol ön tarafında erimemiş bir saat ve üzerinde karıncalar yer almaktadır. Weyers (2005)'a göre; "Her saat, farklı bir zamanı gösterir, çünkü Dalí'nin düş dünyasında doğrusal ve düzgün ilerleyen zamanın önemi yoktur. Geçmişimiz belleğimizde depolanır. Öte yandan saatler erir ve sağlam saat bile, Dalí için bir çürüme, yani ölüm simgesi olan karıncalarla kaplıdır" (s. 28). Bu ifadeden hareketle Dalí için zaman, durdurulamaz ve ölüme ne kadar yaklaştığını hissettiren bir kavramdır. Diğer yandan eriyen saatlerin, geçmişte kaldığı için erimeye başladığını, ölümün ise yaşayan sanatçı için gelecekte yer alan ve onu bekleyen gerçek olduğu söylenebilir. "Eriyen saatler aklımıza zamanın "akıp gidişini" getirir. Açıklayamadığımız şeylerle dolu olan ve kaçınılmaz olarak bugünkü hayatımızı belirleyen belleğimiz, uzaklara doğru akıp gitmekte, zamanın ve mekânın içinde yine de "kalıcı" olmaktadır" (Krausse, 2005: 103). Zaman, ne olursa olsun ilerlemekte ve bellek, zaman ilerlerken, insan zihninde durabilen tek şeydir. Dalí bu yapıtı ile akıp giden zamanın öneminin olmadığını, gerçekliğin zamanda değil bellekte olduğunu vurgulamış olabilir.



Görsel 4. Salvador Dalí, *The Persistence of Memory* (Belleğin İnadı), 1931, tuval üzerine yağlıboya, 24.1x33 cm, Modern Sanat Müzesi (MoMA), New York, NY, ABD.
Kaynak: (Néret, 1997: 26).

Dalı'nın 1937'de resmettiği "The Metamorphosis of Narcissus" (Bkz. Görsel 5) isimli yapıtının kökeni bir mite dayanmaktadır. Narkissos miti, nergis çiçeğine adını vermiş bir mittir. Tarih boyunca farklı şekillerde anlatılan bu mit, zamanla öykü halini almıştır. Narkissos, Su Perisi ve Nehir Tanrı'sının oğlu olarak dünyaya gelmiştir. Bir kahin Narkissos hakkında, Narkissos'un kendini bir yansımada görmediği sürece yaşamaya devam edeceğini söylemiştir. Narkissos, gençliğinde cinsiyet fark etmeksizin ilgi görmüş ve hiçbir cinsiyetin yaklaşımına karşılık vermemiştir. Narkissos'u seven Ekho, kendisini aşırı bir şekilde bu aşka vermiş ve sadece sesi kalmıştır. Bu durumun üzerine Nemesis, intikam tanrıçası olarak, Narkissos'un bir gün suya eğilerek kendi yansımasını görmesini sağlamıştır. Narkissos, suda kendi yansımasını görmüş ve kendisine âşık olmuştur. Kendi yansımına âşık olan Narkissos, bulunduğu su kenarında ölmüş ve kök salarak nergis çiçeğine dönüşmüştür (Uçar, 2019: 273-274). Narkissos'un bu hikâyesini birçok sanatçı kendi biçim diline göre yorumlamış ve bu sanatçılardan biri de Salvador Dalí olmuştur. Sürreal bir yaklaşımla ifade edilen bu hikâye, Dalı'nın diğer yapıtlarında olduğu gibi yine ilk bakışta anlaşılabilir ve yoruma dayalı bir yapıt olarak zihinlerde yer etmiştir.

"Dalı bu resim için yazdığı şiirde, ölüm, çözülme ve yeniden doğum biçiminde bir organik çevrimden söz ederek Narkissos mitini yeniden yorumlar. İnsan uzuvlarının duruşu ve aydınlatılması açısından Caravaggio'nun Narkissos resmine çok benzeyen bu yapıtta Dalı, Narkissos'un bedenini yalnızca suya değil, kemikli bir ele de yansıtır" (Weyers, 2005:38).



Görsel 5. Salvador Dalı, *The Metamorphosis of Narcissus* (Narkissos'un Dönüşümü), 1937, tuval üzerine yağlıboya, 50.8x78.3 cm, Tate Modern, Londra, Birleşik Krallık.
Kaynak: (Néret, 1997, s. 52).

“Narcissus'un Dönüşümü” olarak ifade bulan yorumlama, Caravaggio'nun eserinden hareketle dönüştürülmüş imgelere yer vermiştir. Yapıtta suyun başında, iki tane kemikli bir yapıya sahip olan ele benzer figür betimlemesi yer almaktadır. Sol taraftaki betimleme sarı renk tonlarına, sağ taraftaki tasvir ise beyaz ve gri renk tonlarına sahiptir. Ayrıca iki betimlemenin arkasında bir grup insan resmedilmiştir. İnsanlar, bir kalabalığı oluşturmuş ve şaşkınlık içerisinde. Sağ tarafta yer alan betimleme, Narcissus'un suya baktıktan sonraki hissizleşmiş ve nergis çiçeğine bürünmüş halidir. Bu tasvirden yapıtta bir olayın öncesi ve sonrasının ifade edildiğini söylemek mümkündür. Birincisi Narcissus'un suya bakması ve kendi yansımalarını görmesi, ikincisi ise Narcissus'un kendi yansımalarına âşık olması, hissizleşmesi ve nergis çiçeğine bürünmesidir. Resmin sağ tarafında satranç tahtasına benzer bir imge ve üzerinde anıt sembolü vardır. Satrancın bir strateji oyunu olduğundan yola çıkılırsa Narcissus'un suya eğilip bakması ve yok olması stratejik bir hata olarak görülebilir. Bir yenilgi resmi olarak nitelendirilebilecek eser, Narcissus'un Dali'nin bilinçaltında yenilgiye uğramış, oyunu kaybetmiş ve dönüşüme uğrayarak yeniden hayata dönmüş bir mit karakteri olarak yorumlanabilir.

SONUÇ

Primitif dönemde mağara duvarlarında başlayan sanatın serüveni günümüze kadar farklı biçim dilleri ile gelmiştir. Sanat, kullandığı farklı biçim dilleri doğrultusunda evrensel bir nitelik kazanmıştır. Evrensel nitelik kazanma sürecinde sanat, sanatçıların duygu ve düşünceleriyle harmanlanmış üretimler ile kendini göstermiştir. Modern dönem ile sanatçıların duygu, düşünce ve hislerinin farklı biçimlerde aktarımı ile başlayan süreç, sanatın çok yönlü bir bakış açısına sahip olmasını sağlamıştır. Modern sanat akımları ile izleyici kitle, kendinden bir şeyler bulabilmiş ve sanatçı ile duygusal veya düşünsel bir paylaşım gerçekleştirebilmiştir. Sanatçıların gözle görünür gerçekleri birebir aktarması yerine var olan bir olay üzerine duygularını ve düşüncelerini aktarmaları onlara gerçekliği yeniden sorgulatmıştır. Modern sanat ile gerçeklik kavramının sorgulanması, gerçekliğin duygu ve düşüncelerde aranması zamanla değişmiş ve gerçeklik Sürrealistler tarafından bilinçaltında aranmıştır. Sürrealistler, yapıtlarında rüyalarından ve bilinçaltından dışa taşan imgelere yer vermişlerdir. Gerçeklik, Sürrealistler için bireyin bilinçaltında yatan bir hazinedir. Görünen ötesindeki bir üst gerçekliği -asıl gerçeği- yansıtmak için var olmuşlardır. Onlar için görünendeki gerçeklik basit bir kavrayıştır, asıl gerçeklik insanın öznel algısında oluşan gerçeklik ötesinde saklıdır. Freud'un psikanaliz yöntemine göre bilinçli halde iken, bilincine varılmayan şeyler, bastırılmış duygu ve düşünceler rüyalarda simgesel bir şekilde açığa çıkıyor, bilinçaltını bilinir hale getiriyordu. Ünlü Sürrealist sanatçı Salvador Dali'nin yapıtlarında bilinçaltından ve gördüğü rüyalarından imgeler yer almıştır. Freud'un topografik modelinden hareketle rüyaları analiz etmesinin ışığında Dali'nin eserlerinde yer alan çoğu imgenin latent yani gizil rüya içeriğinden doğduğu söylenebilir. Sanatçının yapıtlarında yer alan gerçeküstü betimlemeler, ressamın bilinçaltının etkin hale geldiği düşlerinde sansür mekanizması aracılığıyla başkalaşarak resmedilmiştir. Ressamın rüyalarından hareketle ortaya koyduğu yapıtlar, Dali'nin düşlerinde isteğin, çarpıtıldığı, az çarpıtıldığı ve hiç çarpıtılmadığı ifade biçimleri olduğu için, sanatçının eserleri anlaşılabilir nitelikte olmaktan ziyade şaşkıncı ve anlamsız olarak değerlendirilebilmektedir. Sanatçının rüyalarından ve bilinçaltından doğan gerçeklik, ona benzersiz bir dünyanın kapılarını açmış ve ressam, kendi gerçeklik algısının bozguna uğramadığı dünyasında sınırsızlığını gözler önüne sermiştir. Dali'nin doğumundan itibaren yaşadığı hayat, sanatçıyı farklı düşünmeye ve görmeye itmiştir. Ölen kardeşinin yerine koyulması, ressamda kimlik sorunu yaşatmıştır. Dali'nin yaşadığı travmatik olaylar sanatçının gerçekliği sorgulamasına neden olmuştur. Gerçekliğin bilinçaltında aranması Freudyan bakış açısını desteklemiştir. Freud gibi Dali'de gerçekliği rüyalarında yani bilinçaltını görebildiği tek yerde keşfedebilmiştir. Ressamın yapıtlarının anlaşılabilmesi ve üzerine birçok yorum yapılmasının nedeni, sanatçının dünyayı nasıl gördüğüne, yaşadıklarının ressamda ne hisler uyandırdığına, sanatçının kimlik sorunu yaşamasına, kendini bulamayan sanatçının kendi gerçekliğini rüyalarında bulmasına bağlı olmuştur. Salvador Dali'nin eserleri gerçeküstü bakış açısının temsili niteliği taşımış ve izleyici tarafından hayranlık ile karşılanmıştır. Gerçeğin, bilinçaltında veya bilinçdışında bulunabilmesinin sanatsal kanıtı Dali'nin üretimleri olmuştur. Gerçeküstü bir ressam olarak Dali, farklı bir biçim dili ile kendi gerçek dünyasını gözler önüne sermiş ve sanat tarihine damga vurmuştur.

KAYNAKÇA

- Adler, A. (2004). İnsan Doğasını Anlamak (Çev.; Deniz Başkaya), İlyas Yayınevi, İzmir.
- Akarsu, P. (2010). “Sürrealizm ve Rüya”, Yüksek Lisans Tezi, Marmara Üniversitesi Güzel Sanatlar Enstitüsü Resim Ana Sanat Dalı, İstanbul.
- Akdağlı, S. (2020). “Sürrealizm Gerçekliğinde Kadın İmgesi ve Sürrealist Kadın Sanatçılar”, Researcher, 8(1):40-56.
- Alamdari, F. S. (2012). “Resim ve Mekân: Salvador Dali Çalışmaları Üzerine Bir İnceleme”, Yüksek Lisans Tezi, Karadeniz Teknik Üniversitesi Fen Bilimleri Enstitüsü İç Mimarlık Anabilim Dalı, Trabzon.

- Aydın, B. (2021). “Salvador Dali’nin Kanayan Gülleri”, Sanat Dergisi, (37):1-24.
- Balcı, A. (2007). Sosyal Bilimlerde Araştırma, Yöntem, Teknik ve İlkeler, Pegem A. Yayıncılık, Ankara.
- Balogh, P. (2023). Freud Üzerine (Çev.: Mehmet Sağman Kayatekin), Say Yayınları, İstanbul.
- Batur, R. (2020). “Sürrealizmin Gerçeklik Anlayışıyla Pop Sürrealizme Bakış”, Tykhe, 5(9):163-174.
- Freud, S. (2021). Rüyaların Yorumu (Çev.: Dilman Muradoğlu), Say Yayınları, İstanbul.
- Gombrich, E. H. (2007). Sanatın Öyküsü (Çev.: Erol Erduran ve Ömer Erduran), Remzi Kitabevi, İstanbul.
- Karasar, N. (1998). Bilimsel Araştırma Yöntemi, Nobel Yayınları, Ankara.
- Krause, A, C. (2005). Rönesanstan Günümüze Resim Sanatının Öyküsü (Çev.: Dilek Zaptçioğlu), Literatür Yayıncılık, İstanbul.
- Néret, G. (1997). Dali (Çev.: Ahu Antmen), ABC Kitabevi Yayın ve Dağıtım A.Ş., İstanbul.
- Özakkaş, T. (2015). Psikanalizin Temel Kitabı I - Giriş ve Temel Kavramlar, Psikoterapi Enstitüsü Eğitim Yayınları, İstanbul.
- Terbaş, Ö. (2016). Rüyalardan Gerçekliğe Psikanaliz ve Sanat, İstanbul Bilgi Üniversitesi Yayınları, İstanbul.
- Turani, A. (1990). Dünya Sanat Tarihi, Remzi Kitabevi, İstanbul.
- Uçar, M. (2019). “Narkissos Mitinin Görsel Sanatlara Yansıması”, Art-e Sanat Dergisi, 23(12):271-288.
- Weyers, F. (2005). Dali (Çev.: Sema Bulutsuz), Literatür Yayınları, İstanbul.
- http 1. <https://www.wikiart.org/en/salvador-dali/the-bleeding-roses-1930> adresinden 15 Mayıs 2024 tarihinde erişilmiştir.