



## Alternatif Turizm Potansiyeli Açısından Afşin'in Değerlendirilmesi

*Evaluation Of Afşin In Terms Of Alternative Tourism Potential*

### ÖZET

Günümüzde yerleşimlerin doğal beşeri ve kültürel unsurları turizm hareketlerinin oluşmasına kaynak teşkil etmektedir. Bu unsurların değerlendirilmesi ve farkındalık yaratılması önem taşımaktadır. Afşin Anadolu ile Mezopotamya arasında Doğu Anadolu bölgesinin Yukarı Fırat Bölümünün batısında yer almaktadır. Kahramanmaraş'ın en yüksek enerji üretim merkezi olan bir ilçesidir. Günümüzde ilçe olmasına rağmen nüfus ve sosyal yaşam alanında hala kırsal bir yerleşim olma özelliği taşımaktadır. Dolayısıyla istihdamın yeterince sağlanamamasına 6 Şubat 2023 tarihli Kahramanmaraş merkezli depremlerden etkilenmesi de eklenince yöreden göç kaçınılmaz hale gelmiştir. Çalışma doğal tarihi ve kültürel açıdan zengin kaynaklara sahip olan Afşin ilçesinin alternatif turizm potansiyelini ortaya çıkarmayı ve sektöre nasıl kazandırabileceğini çözüm önerileri dâhilinde ortaya koymayı amaçlamaktadır. Bu amaç doğrultusunda ilçede bulunan doğal, tarihi ve kültürel varlıklar tespit edilerek turizm çekicilikleri belirlenmiştir. Bu varlıkların yörede turizm açısından değerlendirilebilirliği durumu ve sürdürülebilirlik açısından yapılabilecekler ortaya konmuştur. Birçok medeniyete ev sahipliği yapmış olan İlçe'nin Ashab-ı Khef, Aşıklık geleneği, türbeleri, ters laleleri, coğrafi işaretli ürün olan Koçovası sarımsağı, lavantaları, yaylaları, mağaraları, festivalleri ve yöresel yemekleri ile tüm yıl boyunca yapılabilecek alternatif turizm potansiyelinin olduğu düşünülmektedir. Böylece kırsal alan olan yörede turizmin sosyal, kültürel ve ekonomik katkıları ve tüm paydaşların ortak gayretleri ile istihdamın sağlanabileceği, yerel halkın bu süreç dahilinde elde edeceği gelir ile de yöre insanlarının göçüne engel olunabileceği düşünülmektedir.

**Anahtar Kelimeler:** Turizm Potansiyeli, Turizm Çeşitleri, Afşin, Kahramanmaraş.

### ABSTRACT

Today, the natural, human and cultural elements of settlements constitute the source of tourism movements. It is important to evaluate these elements and raise awareness. Afşin is located in the west of the Upper Euphrates section of the Eastern Anatolia region between Anatolia and Mesopotamia. It is a district of Kahramanmaraş with the highest energy production center. Although it is now a district, it is still a rural settlement in terms of population and social life. Therefore, migration from the region has become inevitable due to the fact that it was affected by the earthquakes centered in Kahramanmaraş on February 6, 2023. The study aims to reveal the alternative tourism potential of Afşin district, which has rich natural, historical and cultural resources, and to reveal how it can be brought to the sector within the solution suggestions. For this purpose, natural, historical and cultural assets in the district were identified and tourism attractions were determined. The situation of utilization of these assets in terms of tourism in the region and what can be done in terms of sustainability have been revealed. The district, which has hosted many civilizations, is thought to have alternative tourism potential that can be done all year round with Ashab-ı Khef, Aşıklık tradition, tombs, reverse tulips, Koçovası garlic, which is a geographically marked product, lavender, plateaus, caves, festivals and local dishes. Thus, it is thought that employment can be provided in the rural area with the social, cultural and economic contributions of tourism and the joint efforts of all stakeholders, and the migration of local people can be prevented with the income that the local people will earn within this process.

**Keywords:** Tourism Potential, Tourism Types, Afşin, Kahramanmaraş.

### GİRİŞ

Turizm oldukça kırılğan bir sektör olmasına karşın özellikle son otuz yıldır sürekli büyüyen ve gelişen bir endüstri olarak ön plana çıkmıştır. Turizmin bu performansı Dünyanın en hızlı büyüyen sektörlerinden biri olmasına sebebiyet vermiştir. Ülkeler Dünya bazında turizm gelirlerinden çok daha fazla pay alabilmek adına değişen koşullara göre potansiyellerini daha verimli kullanıp yeni stratejiler üretme rekabeti içinde bulunmaktadır. Dolayısıyla turizm hızlı ve sürekli büyüme sağlaması nedeniyle hem sosyal hem de ekonomik kalkınmaya olan etkisinden kaynaklı az gelişmiş ve gelişmekte olan tüm ülkeler için kalkınma stratejilerinin vazgeçilmez bir ögesi olmuştur (Telfer & Sharpley, 2015). Turizm sektörü sanayi, tarım ve hizmet sektörleriyle iletişimli olmakla birlikte onları etkileyen lokomotif bir endüstri görevi görmektedir. Turizm yatırımları zaman almakla birlikte özellikle gelişmekte olan mekânlar adına yeterli tanıtımlar sayesinde gelir ve istihdam sağlamaktadır.

Turizm, kişilerin ikamet ettikleri yerlerden geçici ayrılıp, gittikleri yerlerde turistik amaçlı olarak konaklamaları, buradaki işletmelerin mal ve hizmetlerini kullanmalarını içine alan olaylar bütünü (Kahraman & Türkay, 2014), toplumların ve ülkelerin birbiriyle yakınlaşmalarına olanak sağlayan modern çağa uygun ekonomik, sosyal ve kültürel bir olaydır (Kozak vd., 2011). Dünya'da turizm, sanayiden sonra ikinci önemli ekonomik sektör olmuştur. Bu sektörün 2029 yılına kadar 4 trilyon dolarlık hacme ulaşacağı, dünyadaki toplam istihdama 420 milyon kişilik

Nadire Karademir<sup>1</sup>

### How to Cite This Article

Karademir, N. (2024). "Alternatif Turizm Potansiyeli Açısından Afşin'in Değerlendirilmesi", *Journal of Social, Humanities and Administrative Sciences*, 10(2):120-136. DOI: <https://doi.org/10.5281/zenodo.10897497>

Arrival: 13 October 2023

Published: 30 March 2024

International Journal of Social, Humanities and Administrative Sciences is licensed under a Creative Commons Attribution-NonCommercial 4.0 International License.

This journal is an open access, peer-reviewed international journal.

<sup>1</sup> Doç.Dr. Kahramanmaraş Sütçü İmam Üniversitesi, İnsan Ve Toplum Bilimleri Fakültesi, Coğrafya Bölümü, Kahramanmaraş, Türkiye.  
ROR ID: <https://ror.org/03gn5cg19>

katkı sağlayacağı düşünülmektedir. Doğal kültürel ve beşeri kaynaklar herhangi bir ülke veya yöreye yönelik turizm hareketlerinin sebebinin oluşturmaktadır (Doğanay & Zaman, 2016). İhracatı olmamakla birlikte turizm bölgelerin iklim, doğa, tarih ve kültürel değerlerine bağlı olarak ekonomik kaynak oluşturmaktadır. Turizm bu alanlarda ekonomik, toplumsal, kültürel ve çevresel etkiler ortaya koymaktadır. Bu değerler iyi pazarlandığında tarım ve sanayileri gelişmemiş olsa bile bu tür yöreler turizm sayesinde gelişebilmektedir (Özgüç, 2017; Avcıkurt, 2015).

Turizmin yıl boyu sürmesi arzusu, turizm potansiyellerinin ve pazarının kar kaynaklarının azalması, sürdürülebilir turizm anlayışı, geleneksel turizm anlayışından sıkılma, farklı beklentilere girme, doğal dengenin bozulması nedeniyle kırsal alanların değerlendirilmesi ve turistlere farklı turizm etkinlikleri sunma gibi düşünceler alternatif turizm faaliyetlerine yönelmeye sebebiyet vermiştir (Uygur & Baykan, 2007). Yine kişilerin hayattaki beklentilerindeki değişimler turizm faaliyetlerinin de çeşitlenmesini sebep olmuş, şehir yaşamının stresli, doğadan uzak, karmaşık yapısından uzaklaşmak isteyen insanların doğası bozulmamış ortamlara gitme istekleri beraberinde alternatif turizm faaliyetlerinin doğmasına neden olmuştur. Böylece doğa turizmi, kırsal turizm, eko-turizm gibi kavramlar ortaya çıkmıştır (Ersoy vd., 2018). Bunlardan kırsal alanların şehirlere göre karmaşık olmayan, bitki örtüsü ve toprak alanların daha çok olduğu çekici unsurları bulunmaktadır. İnsanların doğayla iç içe olabilecekleri, yoğun ve kalabalık ortamlardan uzaklaşma isteği buralara yöneltmekte, böylece de bu etkenler kırsal turizm kavramını ön plana çıkarmaktadır (Albayrak, 2013). Kırsal mekanlarda turizmin gelişip sürdürülebilirliğinin sağlanması adına geleneksel ürünlerin bulunması, tarihsel değerlerin olması, mekanlara ulaşılabilirlik, doğal güzelliklerin olması, yöreye özgü rekreasyon etkinliklerinin bulunması, su kaynaklarının bolluğu, yerel halkın istekliliği ve yörenin bakir değerlerinin hala korunuyor olması gerekmektedir (Ongun vd, 2016; Soykan, 2004). Günümüzde deniz, kum, güneş turizmine bağlı olmaktan çıkarak turizm faaliyetlerini 12 aya yayma düşüncesi farklı turizm aktivitelerinin ortaya çıkmasına sebebiyet vermiştir. Covid 19 salgınının etkisiyle de kalabalık şehir hayatından kaçıp, nüfusu az doğayla yaşama, farklı mekân ve kültürleri görme isteği ile kırsal alanlara yönelmeye başlanmıştır (Güney & Göller, 2016). Özellikle insanları kalabalıklardan uzak tutan, doğal ve kültürel miras ürünleri sunan turizm çeşitleri, turistler için kaliteli deneyimler sunmakta ve krizden çıkmak adına etkili bir yol olabileceği düşünülmektedir (Romagosa, 2020). Kırsal turizm kavramı; çiftlik turizmi, köy turizmi, yayla turizmi, tarımsal (agro) turizm, av turizmi, eko turizm, doğa turizmi, mağara turizmi, gibi turizm türleri ile aynı anlamda kullanılmaktadır (Haberal, 2015; Güney & Göller, 2016; Uçar vd., 2012). Kırsal turizm kırsal alanlara özgü sosyal ve kültürel değerlerin önemsendiği doğal bozulmamış alanlarda uygulanmakta olup, şehir merkezlerine uzak bu kırsal mekânların ekonomilerini geliştirmek adına yeterli imkânlarla sahip olmaması yerel kaynaklarını etkin kullanma zorunluluğunu beraberinde getirmektedir. Yerel halkın gelir ve istihdamını arttırmak adına kırsal turizm bu alanlar için büyük önem taşımaktadır (Demirezen, 2018). Turizmin gelişimi ile ekonomik büyüme arasında pozitif etkileşim vardır. Döviz getirisi kırsal alanlarda ekonomik büyümeyi sağlar. Yerel ekonomiyi çarpan etkisi ile canlandırır. Tarım faaliyetlerinin dışında yerel halk için ek gelir olmakla birlikte, kadınlara kırsal alanlarda istihdam yaratır (Ceylan & Bulut, 2020). Coğrafi farklılıklar sebebiyle kırsal alanlar kendilerine özgü niteliklere sahiptirler. Fransa'da yemek, üzüm bağları, şarap, kır evleri ön planda iken, Kanada ve Amerika Birleşik Devletleri'nde çiftlik turizmi daha yoğun yapılmaktadır. Dolayısıyla yerel bazdaki fiziksel, sosyal ve kültürel özelliklerine göre kırsal turizm girişimleri geliştirilebilir (Winter & Zusman, 2014).

Dünyada 2020'de ekonominin tüm sektörlerinde olduğu gibi Covid-19, turizm sektörüne de darbe vurmuş, turizm destinasyonlarında seyahat kısıtlamaları getirilmiş, işletmelerin kapalı kalması hem tüketim ekonomisini etkilemiş, hem de işletmelerde çalışanların işsiz kalmasına neden olmuştur. Uluslararası seyahatler riskli görülüp, ziyaretçi sayıları azalabilmiş olmasına rağmen kısmen daha güvenli olarak düşünülen iç turizmin desteklenmesi tüm dünya ülkeleri adına yararlı olabilecektir (Alaeddinoğlu & Rol, 2020). Hatta bu süreç dahilinde bazı turistlerin kendi ekonomilerini desteklemek amacıyla yurtdışından daha çok ülkelerindeki destinasyonlara gitmeyi planladıkları ve turistlerin kitle turizminden uzaklaşıp daha uzak ve daha sakin yerleri tercih ettikleri belirlenmiştir (Zenker & Kock, 2020). Dünya genelinde Covid-19 etkili bir salgındır. Turistlerin bu tarz bir salgın sonunda seyahat davranışları üzerinde değişiklikler olması kaçınılmazdır. Çünkü insanların gelirleri, ekonomik refahları, sağlık riskleri, ürün maliyetlerindeki farklılıklar nedeniyle değişen tüketim kapasiteleri gibi konular bu süreçten çok etkilenmiştir (Gössling vd., 2020). Deneyim sağlama, merak, gürlüğü, çevre kirliliği, artan nüfusun farklı alanlara gitme isteği, şehirselleşme alanlarının kırsal alanlara yakın olması, insanların kentsel ortamlardaki yoğun stresli hayattan uzaklaşma arzularını karşılayarak, şehirlere göre daha basit sakin ve sade kırsal mekânlara seyahat etmelerine sebebiyet vermektedir (Sharpley & Jepson, 2011; McKercher, vd., 2008; Soydaş & Gürler, 2019). Buralarda doğayla iç içe olarak yerel halkla kültürel ve ekonomik alışveriş yapıp, yörenin sosyal kültürel özelliklerini de keşfederler. Dolayısıyla iki yönlü bir paylaşım söz konusu olur. Böylece yerel halk adına istihdam sağlanabilmekte yöreye gelenler ise bu alanları keşfetme duygusunu yaşayabilmektedir.

## ARAŞTIRMANIN METODOLOJİSİ

Türkiye’de kırsal alanların turizme dâhil edilmesi ve bölgesel kalkınmaya yönelik olan hedefler Dokuzuncu Kalkınma Planı (2007-2013) dâhilinde yer almaya başlamıştır. Bu dönemde kitle turizminin olumsuz etkilerini azaltmak, turizm türlerini geliştirmek, birçok bölgenin turizm açısından ilerlemesi ve turizmin 12 aya yayılması amaçlanmıştır. Kültür, kongre, dağ, deniz, yayla, termal, kış ve sağlık turizmi yatırımlarına önem verileceği, bölgeler arasında gelişim dengesinin sağlanacağı, potansiyeli olan yörelerde turizme yönelik ekonomik ve sosyal kalkınmanın ön plana alınacağı, kırsal alanların otantik özelliklerinin korunacağı, tanıtım ve desteklerin artırılacağı ifade edilmiştir. Yine 2010-2013 dönemini kapsayan Kırsal Kalkınma Planı’nın amacı kırsal toplumun iş ve yaşam koşullarının kentsel alanlarla uyumlu olarak yöresinde geliştirilmesini ve sürdürülebilir kılınmasını sağlamak olarak ifade edilmiş, 2010-2020 yılları arası uygulanan Kırsal Kalkınma Stratejisi amaç olarak Kırsal Kalkınma Plan’ındaki amacı aynen benimsemiştir. Yine Onbirinci Kalkınma Planı’nda (2019) kırsal kalkınmanın temel amacı “Sürdürülebilir kırsal kalkınma anlayışıyla, üretici birlikleri ve aile işletmelerinin üretim kapasitesinin ve kırsal işgücünün istihdam edilebilirliğinin artırılması, yaşam kalitesinin iyileştirilmesi, yoksullukla mücadele ile kırsal toplumun düzenli ve yeterli gelir imkânlarına kavuşturularak refah düzeyinin artırılması ve nüfusun kırsalda tutundurulması” şeklinde belirtilmiştir.

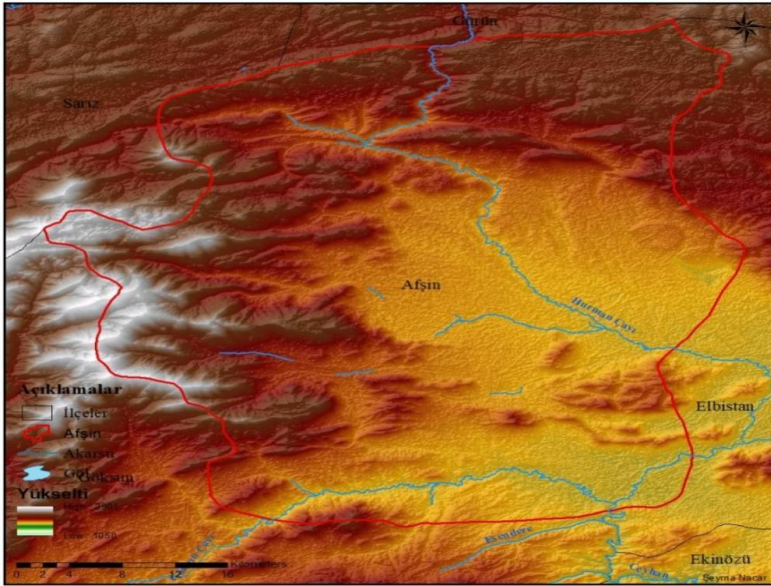
OECD’nin “Yerel Düzeyde İstatistikler” kriterine göre km<sup>2</sup> başına 150 kişinin altındaki yerler ve kırsal nüfusu %15-50 arasındaki yerleşmeler önemli ölçüde kırsal bölgeler kırsal alan olarak tanımlanmaktadır. Afşin ilçesi aritmetik nüfus yoğunluğu:54 kişi/km<sup>2</sup> ile kırsal alan içerisine girerken, kırsal nüfusu da %42 ile önemli ölçüde kırsal bölgeler arasına girmektedir. Afşin ve mahallerinin de kırsal bir mekân olarak çevre il ve ilçeler başta olmak üzere ulusal ve uluslararası birçok mecradan ziyaretçi çekebilecek otantik yerel özelliklere sahip bir alan olduğu düşünülmektedir. İnsanların değişen turizm algıları, Covid-19 sürecinden yeni yeni çıkılmaya başlanmış olması ve ülke kalkınma ve strateji planlarında yer alan kırsal alanlara yönelim sağlama ifadeleri çalışma alanının değerlendirilebileceğini göstermektedir.

Çalışma Afşin’in turizm potansiyelinin, turizm çekiciliklerinin belirlenmesi ve bu potansiyelinin sektöre nasıl kazandırabileceğini çözüm önerileri dâhilinde ortaya koymayı amaçlamaktadır. Böylece kırsal alan olan yörede turizmin sosyal, kültürel ve ekonomik katkıları ile yöre insanlarının göçüne engel olunabileceği, coğrafi özelliklerin değerlendirilmesi ile istihdam sağlanabileceği düşünülmektedir. Afşin’de ki turizm potansiyelini değerlendirmeye yönelik kapsamlı bir çalışma olmaması da bizi bu araştırmayı yapmaya yöneltmiştir. Çalışmanın literatüre katkı dışında yörede turizminin gelişmesi adına karar vericilere de yön verebileceği düşünülmektedir. Bu çalışmada belli bir zaman aralığında veri toplamaya dayalı olan araştırma yaklaşımı ile geçmişte veya halen var olan herhangi bir durumu var olduğu şekliyle betimlemeyi, değişkenler arasındaki ilişkiyi karşılaştırmayı amaçlayan tarama modeli kullanılmıştır (Karasar, 2020). Çalışmanın ilk aşamasında konu ile ilgili yerli ve yabancı literatür taranmış ve araştırma sahasına gidilerek paydaşlarla görüşmeler yapılmıştır. Yöredeki kurum ve kuruluşlardan çalışma ile ilişkili veriler elde edilmiştir. Bu veriler sınıflandırılarak süreç dâhilinde kullanılmıştır. Nüfus verileri Türkiye İstatistik Kurumu (TÜİK) veri tabanından alınarak tablolar oluşturulmuştur. Yağış ve sıcaklık verileri ise Kahramanmaraş Meteoroloji Müdürlüğü’nden elde edilmiştir. Çalışmada yörenin doğal ve beşerî belirlemek adına kurum ve kuruluşlardan temin edilen veriler ArcGIS 10.5 yazılımı ile analiz edilerek haritalar oluşturulmuştur.

## BULGULAR

### Afşin İlçesinin Fiziki Coğrafya Özellikleri

Afşin Kahramanmaraş’ın bir ilçesi olup Doğu Anadolu bölgesinin Yukarı Fırat Bölümünün batısında yer almaktadır. Kuzeyinde Gürün, güneybatısında Göksun, güneydoğusunda Ekinözü, doğusunda Elbistan, kuzeybatısında Sarız ilçeleri bulunmaktadır. Ortalama yükseltisi 1240 m’ olan İlçenin batısı ve güneyinde eğim fazla olmakla birlikte, Binboga dağlarından kaynağını alan Çoban pınarı, Göz deresi ve Kızlar pınarı akarsularının taşıdığı materyalleri yığarak oluşturduğu birikinti konisi üzerinde, günümüz kale kalıntıları civarında kurulmuştur. En yüksek yeri 1935 m ile Örenderesi Mahallesi çevresinde, en alçak yeri ise, 1100 m. ile Yazıdere mahallesi çevresinde olup %0-5 ile %15-25 derece eğimli alanlar üzerindedir (Karademir,2017) (Şekil.1 ). Yöre 3. Jeolojik zamanın neojen döneminde oluşmaya başlamış, Anadolu’nun iç kısımlarındaki çukur alanlar göller tarafından kaplanmış ve bu göllerde killi, kireçli ve kumlu malzemeler çökelmiştir. Paleotektonik dönemde yörenin temel jeolojik birimleri oluşmuş, gelişen neotektonik hareketlerle bugünkü jeomorfolojik görünüm kazanılmıştır. Bu dönemde Anadolu’da hüküm süren yarı tropikal iklim şartlarında oluşan gür ormanlar Gıda denilen ve bol gastrapot fosilleri, bitki atıkları ve humuslu oluşukları ile karakterize edilen formasyon Afşin- Elbistan havzasında zengin linyit yataklarının oluşmasına sebebiyet vermiştir. Ayrıca Orta Triyas-Kretase yaşlı Andırın Kireçtaşları da yörede karstik şekillerin gelişebilmesi adına uygun koşullar sağlamıştır (Atalay,1987). İlçe Ceyhan, Hurman, Söğütlü, Göksun gibi akarsular ile sulanan verimli bir ovaya sahiptir.



Şekil: 1 Afşin Fiziki Haritası

Binboğa Dağları'nın doğu etekleri ile Elbistan Havzası arasında bulunan Afşin'nin deniz etkisinden uzakta bulunması nedeniyle yörede karasal iklim şartları hüküm sürmektedir. Kışları nispeten soğuk ve kar yağışlıdır. Yazları sıcak ve kuraktır. Afşin'de yıllık ortalama sıcaklık 10,4-11,5 °C'dir. Ocak ve Aralık aylarında sıfırın altına inen ortalama sıcaklık, Ocak ayından Ağustos ayına kadar düzenli bir şekilde artış göstermektedir. Yıllık en düşük sıcaklık Ocak ayında (-13 °C) en yüksek sıcaklıklar Temmuz ve Ağustos aylarında (36,2–37,3°C)' dir. Afşin "yarı kurak" iklim tipine sahiptir. Yıllık ortalama yağış 474,5 mm'dir. Yıl içerisinde yağış maksimumu kış mevsiminde görülmektedir. Kar yağışları, Ekim ayı sonunda başlar Nisan ayı sonuna kadar devam eder Sonbahar, ilkbahar ve kış mevsimlerinde güneybatıdan, yaz mevsiminde ise kuzeyden esen rüzgârların hâkim olduğu görülür (URL.1). Yörenin suları Hurman Çayı, Göksun Çayı, Ceyhan Nehri (12 km kısmı Afşin ilçesi sınırları içerisinde) ve kolları tarafından drene edilmektedir. Su kaynakları bakımından oldukça zengin olan yörede Hurman Çayı üzerine yapılan Karakuz Barajı ile Altunelma, Alemdar, Arıtış, Çobanbeyli, Tanır, Alparslan mahallesi ile Emirilyas, Kangal, İnciköy, Berçenek, Büğüt, Kaşanlı, Çomudüz mahallelerinin 131 bin 740 dekar tarım arazileri; Adatepe Barajı ile Deveboynu, Anzorey, Esence, Hüyük, Nadir, Erçene, Çağılhan, Alimpınar, Ördek, Kötüre, Gerger, Altaş, Yazıdere, Soğucak, Mehre ve Kabağağ gibi 35 yerleşim birimi sulanacaktır. Esence, Marabuz, Arıtış, Kaşanlı, Binboğa ve İncirli göletlerinin de projeleri ihale aşamasındadır.

Yörede daha çok kahverengi ve kırmızı kahverengi, Akarsu havzaları çevrelerinde alüviyal, dağ eteklerinde kolüviyal, topraklar bulunmaktadır. Afşin Ovası'nın genelinde I.II. ve III. sınıf tarıma elverişli verimli arazilerin geniş yer kapladığı ve bu tarz arazilerin olduğu kesimlerde yerleşmelerin yoğunlaştığı görülmektedir. IV. sınıf araziler kuzeydoğusunda görülmektedir. VII. sınıf arazi ise ilçenin batı ve kuzeyinde genişçe yer kaplamaktadır. Yüksek eğim değerlerine sahip bu araziler kültür bitkileri yetiştiriciliği için uygun değilse de çayır, mera, orman ve yaban hayatı için uygundur. Araştırma alanında sürekli sulanan tarım alanları 8.108,5 ha (Hektar) (%5,4), sulanan karışık tarım alanları 1.424,52 ha (%0,95), sulanan meyve alanları 508,01 ha (%0,34) ve toplamda 10.041,03 ha dır. Toplam tarım alanları içerisinde de sulu tarım alanları (61.711,05 ha %16,27'sini kaplamaktadır. Özellikle Hurman Çayı'nın aşağı çığırında yer alan, Tanır mahallesinin güneydoğusundaki İnci, Kangal, Hurman, İğdemlik, Kuşkayası yerleşmelerindeki arazilerde sulu tarım yapılmaktadır. Yine Güneyde Göksun Çayı ve Ceyhan Nehri vadileri çevrelerindeki Deveboynu, Anzorey, Esence, Hüyük, Nadir, Altaş, Soğucak, Mehre, Yazıdere, Kabağağ yerleşmelerindeki araziler de sulanabilmektedir. İlçenin batı ve kuzeydeki depresyon alanlarında da artezyen kuyuları ile sulama yapılmaktadır. İlçe topraklarının %25,47'si ise sulanmayan ekilebilir alanlardan oluşmaktadır.

Akdeniz ile İran-Turan floristik bölgelerinin kesişim noktasında bulunan Afşin'in bitki tür zenginliği ve çeşitliliği bakımından potansiyeli yüksektir. Berit dağının kuzeye bakan yamaçlarında ardıç (*Juniperus excelsa*), güneye ve güneybatıya bakan yamaçlarında Lübnan sediri (*Cedrus libani*), Karaçam (*Pinus nigra*) toplulukları görülmektedir. İlçe merkezinde söğüt, kavak ve meşe (*Quercus sp.*) türleri ile dağlık alanların yüksek kesimlerinde geven (*Astragalus* ve *Acontholiman*) gibi dikenli türler, düğün çiçeği (*Ranunculus sp.*), sarmaşık (*Convolvulus assyriacus*), kekik (*Tymus sp.*), kenger (*Gundelia sp.*), dağ korungası (*Onobrychis cornuta*), papatya (*Tanacetum sp.*), çoban yastığı (*Acanthalimon sp.*), otsu bitkilerden çirişotu (*Ashodelinaglobifera*), papatyagiller (*Compositae sp.*), çiğdem ve eşkin ile kuzukulağı görülmektedir. Yabani bitki türlerinin en önemlileri ise; alıç (*Cupressaceae*), yabani armut-ahlat (*Pyrus pyraeaster*), badem (*Prunus dulcis*), iğde (*Elaeagnus*), böğürtlen (*Rubus caesius*), sumak (*Rhus coriaria*),

itburnu-kuşburnu (*rosa sempervirens*), yabani elma (*Malus sylvestris*)dır (Oğuz ve Zengin , 2011). Mikroklima alanlarının görüldüğü Hurman, Büyüksevin, Türksevin, Dokuztay mahallelerinde de lokal de olsa fındık yetişmektedir.

Yazıköy, Deveboynu, Anzorey mahallelerinde nitelikli ormanlar bulunurken, Binboğa Dağlarında ve kuzeydeki Armutalan, Söğütderesi, Topaktaş, Marabuz yerleşmeleri çevresinde bozuk meşelikler vardır. Alemdar- Çomodüz yerleşmeleri arasında (termik santrallerinin küllerinin bırakıldığı alan), Atlas Tepesi ve Erçene köyü çevresinde kültür ormanları yer almaktadır. Orman varlığı 2.173,30 ha ile yörenin %1,45'ini kaplamaktadır. %0,73'ü geniş yapraklı ormanlarla,%0,37'i karışık ormanlarla, %0,35'i iğne yapraklı ormanlarla, %1,17 mera alanları ile kaplıdır. Tanır, Hüyükülü ve Berçenek yerleşmelerindeki meralar iyi mera kategorisine dâhil edilmiştir (URL-2).

### Afşin İlçesinin Beşeri Coğrafya Özellikleri

M.Ö.4000 de Hititler tarafından kurulan ilçe geçmişten günümüze stratejik bir önemde, Anadolu ile Mezopotamya arasında Ashab-ı Kehf gibi kutsal yerleri ziyaret edenlerin önemli bir mekânı olmuştur. Yöreye zaman zaman Hitit'ler, Asur'lular, Pers'ler, Makedonya'lular, Roma'lular, Bizans'lular, Araplar ve Selçuklu'lar hakim olmuştur. 1522 yılından sonra Osmanlı İmparatorluğu topraklarına katılmıştır (Gökhan, 2016). Bizans kaynaklarında adı Arabissos'dur. Eysus, Ebsus, Erbusus, Arabisus şekillerinde de anılmıştır. Bölge Osmanlı Devleti topraklarına katılınca, hem Efsus hem de Yarpuz ismi beraber kullanılmaya başlanmıştır. Kaşgarlı Mahmud'un eserinde de mekânın isminin geçtiği belirtilir (URL-2). Kaşgarlı, Yarpuz'u "güzel kokulu bir ot, kır nanesi" şeklinde adlandırmıştır. Sultan Alparslan ve Melikşah dönemlerinde Anadolu'nun fethine katılan Afşin Bey'in Maraş bölgesine de girdiği ve Afşin tarafından fetihler yapıldığı tahmin edilmektedir. Afşin adı 1060'da yörede fetihler yapan Aparslan'ın komutanlarında Afşin Bey'in hatırasına 1944'de Milletvekili Hasan Reşit Tankut ve Mükrimin Halil Yinanç tarafından verilmiştir (Gökhan,2016). Efsus, 1525 'ten itibaren Elbistan kazasının karyesi, 1802 yılından sonra da nahiyesi olmuş, 1910' da belediyeleşmiş, 1944 'te de Elbistan'dan ayrılarak aynı yıl 4642 Sayılı Kanunla ilçe teşkilatına kavuşmuş ve Afşin adını almıştır. Afşin'in Maraş tahrir defterlerindeki resmi sonuçlara göre 1560' ılı yıllarda 774 nüfusa sahip ve 12 000 akçe vergi veren bir yerleşme olduğu anlaşılmaktadır (Yinanç & Elibüyük, 1988). 1950-1960 dönemlerinde Afşin' in nüfus artışı Türkiye ve Kahramanmaraş kentsel yıllık nüfus artış hızının altında kalmıştır.1965 den sonra nüfus artışında bir canlılık görülmüş,1970 de Afşin 10794 kişilik merkez nüfusu ile kentsel bir görünüm kazanmıştır. Bu yıllardan itibaren bölgede kömür çıkarılmaya başlanması ve termik santralin kurulması şehrin nüfus çekimini hızlandırmıştır.1990 yılına gelindiğinde ise termik santralin montaj ve yapım işlerinin tamamlanmasıyla birlikte iş alanlarının daralması sonucunda özellikle kentsel alandaki nüfus artış hızı büyük ölçüde azalmıştır. Afşin, günümüzde ilçe merkezinde 10 mahalleye, kırsal kesimde 10 kasaba ve 46 köye toplamda 66 idari birime ve bunlara bağlı 42 mezraya sahip bir ilçedir. Yerleşmelerin birçoğu Afşin şehir merkezi, Arıtaş, Esence, Höyükülü,geçmişteki yerleşmelerin devamı niteliğindedir. Özellikle ilçe dışından göçle gelenlerce kurulan yerleşmeler ise (Kötüre, Ağcaşar, Gözpinarı, Binboğa, Koçovası, Oğlakkayası, Haticepinarı, Örenli, İncirli, Türkçayır) yeni lokasyonlara sahiptir (Karademir, 2017). Kırsal yerleşme özelliğinde olan yörede bakkal, fırın, kasap, manav, berber, lokanta vb. ticari kuruluşlar olmakla birlikte nüfusu az ve ilçe merkezine uzak yerleşmeler aylık veya haftalık ihtiyaçlarını şehir merkezinden temin etmektedir. Hatta bazı mahallelerde insanlar ihtiyaçlarını "çerçi" diye isimlendirdikleri gezici satıcılardan da karşılamaktadır.

Tablo:1Afşin'de nüfusun gelişimi (TUİK,2023)

	<b>Toplam</b>	<b>Erkek</b>	<b>Kadın</b>
2022	80.044	40.772	39.272
2021	80.138	40.759	39.379
2020	80.980	41.061	39.919
2019	80.447	40.788	39.659
2018	81.423	41.297	40.126
2017	81.107	41.350	39.757
2016	81.591	41.673	39.918
2015	81.390	41.523	39.867
2014	82.122	41.885	40.237
2013	82.662	42.222	40.440
2012	83.324	42.469	40.855
2011	84.244	42.916	41.328
2010	85.339	43.528	41.811
2009	86.207	43.993	42.214
2008	86.926	44.398	42.528

Afşin nüfusu 2008'de 86.926; 2014'de 82.122'ye ve 2022 yılında ise 80.044'u kadar inmiştir. Bu nüfusun 40.772 erkek ve 39.272'si ise kadından oluşmaktadır (TUİK,2023) (Tablo:1).Süreç dahilinde istihdam

sağlanamaması nedeniyle yöreden yapılan göçlere, 6 Şubat 2023’de Kahramanmaraş Pazarcık ve Elbistan merkezli depremlerde eklenince ilçeden göç hareketleri hızlanmıştır.

Yörede termik santral kurulduktan sonra Türkiye’nin birçok bölgesinden yöreye göç olmuştur. Lakin işçi alımları bittikten sonra ekonomik yetersizliklerden dolayı dışarıya göç yaşamaya başlamıştır. Çoğulhan mahallesinde tarlası istimlak olan aileler Afşin, Elbistan ve Kahramanmaraş’a göç etmeye başlamışlardır. Yöre 1984 yılından itibaren kurulan A Termik Santrali’nin oluşturduğu istihdam koşulları ile göç almış olmasına rağmen, 2006’da kurulan B Termik Santralinin nüfusu fazla etkilemediği görülmektedir. İlçe’nin komşusu olan Elbistan ilçesi kadar sanayi bakımından hızlı gelişmemesi ve yöreden genelde ailenin tamamının katıldığı göçler nüfus oranlarını etkilemiştir. İlçede Afşin Elbistan Termik santral dışında önemli bir sanayi tesisi yer almaması nedeniyle ilçe ve kırsal alanların genelinde yaygın ekonomik faaliyet tarım ve hayvancılıktır. Türkiye’nin elektriğinin %15’ini üreten dünyada ikinci Türkiye’de birinci iki tane dev termik santralin olmasına rağmen Afşin ilçesinde nüfus artış hızı önceki yıllara kıyasla gerileyerek her yıl düşüş göstermektedir (Karademir, 2017) (Tablo:1) Türkçayırı, İncirli, Gözpinarı, Kötüre, Haticepinarı, Örenli, Kaşanlı, Arıtış, Tanır, Altınelma dan Avrupa’ya Almanya, İngiltere, Fransa, Belçika, İsviçre, Avusturya ve Hollanda’ya, Rusya ve Azerbaycan’a yapılan sürekli göçler dışında tarım işçisi olarak mevsimlik göçler Hatay, İstanbul, Ankara, İzmir, Antalya, Kayseri, Hatay, Gaziantep, Osmaniye, Mersin, Adana gibi güney illerine yapılmaktadır. (Firikçi,2002). Daha çok kırsal kesimin itici yaşam koşulları kırsal kesimdeki yerleşmelerde genç nüfusun azalmasına sebebiyet vermektedir.1945-2011 yılları arasında kır nüfusu şehir nüfusundan fazla iken 2011 yılından itibaren şehir nüfusu kır nüfusunu geçmiştir. Afşin Meslek Yüksekokulu çalışanları tarafından yapılan "Afşin'de Yaşam, Yaşam Doyumu ve Göç Algısı" anketinde Afşin’de yaşanan çevre kirliliği gerekçesiyle insanların göç (% 77,6) ettiğini dile getirilmiştir. Yine iş olanaklarının azlığı (% 76,5) sebebiyle de yöreden insanlar göç kararı alabilmişlerdir (Koca vd; 2017). İnsanların birbirlerine güvenin en yüksek olduğu ilçe de işsizlik önemli bir sorun olarak ifade edilmektedir (Sandal & Karademir,2015).

Ülkelerin en büyük ihtiyacı olan elektrik enerjisini Termik santraller büyük ölçüde karşılamaktadır. Dolayısıyla insanlara yararları çok fazladır. Ancak gerekli ve yeterli önlemler alınmaz ise çevresel ve toplumsal problemlere sebebiyet verebilmektedir. Türkiye’nin en büyük termik santral kompleksi olan Afşin-Elbistan A ve B santralleri Afşin’in Çoğulhan kasabasıdır. Santralin bulunduğu arazinin kabiliyet sınıfı I. sınıf ve yüksek kireç içerikleri nedeniyle bazik karakterlidir. Termik santrallerin yaymış olduğu zararlı gazları en aza indirmek için desülfirizasyon sisteminin kurulması gerekmektedir. Ayrıca havzada düşük kalorili kömürlerin konut ısınmasında tercih edilmesi hava kirliliğini arttıran önemli bir sebeptir. Afşin-Elbistan termik sahası alanında baca seviyesinin yeterince yüksek olmaması toprakların kirlenmesinde önemli bir etkiye sahip olup, kül analizinde yüksek oranda kükürt bulunmuştur. Elde edilen bu sonuçlar santrallerin çevre topraklarını kirlettiği, toprak ve bitki analizlerinde, özellikle uranyum ve bitkiye yararlı SO4 (Sülfat) konsantrasyonlarının santrallere yakın alanlarda artış gösterdiği ve santralden uzaklaştıkça konsantrasyonlarında azalma olduğu ortaya konmuştur (Akbağ vd., 2011). Ancak aynı çalışmada Türkiye Atom Enerjisi kurumuna gönderilen analizlerde bitki içinde yer alan uranyum miktarının insana zarar verecek ölçüde olmadığı da tespit edilmiştir. Termik santrallerin en önemli çevresel etkilerinin başında bacadan verilen gazların (SO<sub>2</sub> gibi) ortaya çıkardığı hava kirliliği gelir ki yörede baca gazı arıtma sisteminin bulunduğu belirtilmektedir (Fotoğraf 1-6). Kömür elde etmek için açılan alanlar boş bırakılmamış, kömürden arta kalan alan atık topraklarla doldurulduktan sonra üzerinde ağaçlandırma çalışmaları yapılarak tekrar doğaya kazandırılmıştır. Bugün burası 552 ha orman alanına sahiptir. Afşin Ziraat Odası tarafından hazırlanan Kışla ve Çöllolar linyit yataklarında bolca bulunan Leonardit’ten gübre elde edilmesi projesi uygulamaya konulmaktadır Böylece Afşin ovası topraklarında verim artacağı düşünülmektedir.

Yörede temel geçim kaynakları tarım ve hayvancılıktır. Tarım alanı dışında kalan yüzeyler ise üst seviyelerdeki kireçtaşları nedeniyle mera alanı olarak kullanılmaktadır. Başüstü mahallesi 11 mezraa ile en çok mezraya sahip durumundadır. Arıtış-Göllüce ve Tanır-Yeşiloba hem nüfus olarak hem de hane sayısı olarak fazladır. Büyükbaş hayvancılık genelde besicilik şeklinde yapılırken küçükbaş hayvancılık mera hayvancılığı şeklinde yapılmaktadır. Afşin ilçesinde küçükbaş hayvan sayısı büyükbaş hayvan sayısının 2,6 katıdır. Fakat süt üretiminde büyükbaş hayvancılığın payı 13 kat daha fazladır. Yine yörede mermer ocakları, güneş enerji santralleri, yem, un, beton, asfalt, kilit parke üretim tesisleri atölye tipi sanayi kuruluşları, kültür balıkçılığı önemlidir. Sektörel dağılımda hizmet sektörü ön plandadır. Bunu sanayi ve tarım izlemektedir. Afşin ilçesi Kahramanmaraş ilçeleri arasında sosyo-ekonomik gelişmişlik sıralamasında ilk dört içerisinde yer almıştır. Yatırım ve üretimdeki artış, sosyo-kültürel faaliyetler bu sıralamasını daha da üst sıralara çıkartacaktır. Yine Afşin ve çevresinin 1984’den günümüze şehir yerleşme alanının sürekli genişlediği tespit edilmiştir (URL-2).

Kahramanmaraş Pazarcık ve Elbistan merkezli 7,7 ve 7,6 büyüklüğündeki depremlerden Akdeniz, Güneydoğu ve Doğu Anadolu bölgelerindeki 11 il etkilenmiştir. En çok etkilenen yerlerden biri de Afşin ilçesi olmuştur. Afşin Belediyesi’nin deprem öncesi zemin etütleri TOKİ tarafından yapılan, termik santrallerin zararlı etkilerinin

rastlanmadığı sağlam zeminli, hava sirkülasyonunun olduğu 10 bin dönümlük alanda yapımına başlanan 1091 konutun kaba inşaatı tamamlanmıştır. Bu alanda 6 bin konutun yapılacak ve 150 bin kişilik yeni bir şehir kurulacaktır (URL-2).



Fotoğraf.1 Tüllüce Tepe ve Esence Göleti, Eshabıkef Camii (Şehir Merkezi),Mağaragözü, Afşin-Elbistan Termik Santrali

## Afşin'in Turizm Temaları

### Mağaralar

Afşin'de en önemli mağara Emirli mahallesindeki Ashab-ı Kehf Mağarası'dır. Bunun dışında özellikle Binboğa Dağları'nın 2300 m yüksekliğindeki vadisindeki Üçler (Sevin ), Gözüm Göze (Göz,) Mağaragözü (Emirilyas ), Sandıklı, Yanalak, Yirmidört Basamak, Softalar, Ağcaşar Yedi Basamak, Sarı mağara Habap, Köroğlu Katran Kayası Kuşkayası, Subatan (Arıtış) Yedi Basamak (Ağcaşar ), Sarı Mağara (Koçovası) önemli mağaralardandır. Ayrıca bu mağara gözlerinden kaynağını alan göletler de de mesire alanları bulunmaktadır (Fotoğraf,1 ) (URL-3).

### Yaylacılık faaliyetleri

Afşin'de coğrafi yapı nedeniyle bol miktarda yayla bulunmaktadır. Yörede geçimini küçükbaş hayvancılıktan sağlayan aileler yaylacılık faaliyeti yapmakta ve elde ettikleri ürünleri ekonomik olarak değerlendirilmekte, Damlyurt, Başpınar ve Yanyurt yaylalarına, Almaoğlu Çayı ve Kızılkaya mezzalarına sürüleri otlatmak amacıyla çıkılmaktadır (Toroğlu ve Kılınç,2008) (Fotoğraf. ).Yöre insanı yaylalarda 15 Mart-15 Eylül tarihleri arasında kalmaktadır. Binboğa Dağları ve Kuzeydeki Hezanlı Dağlarının uzantıları yörede önemli derecede yayla potansiyeli sunmaktadır. Yükseltiyle beraber artan yağışların etkisiyle ot formasyonunun yoğun olduğu Binboğa yaylalarına ilçe dışından sürüler de gelmektedir. Sahip olunan yayla sayısı ile ilçe Kahramanmaraş ilçeleri arasında 1.sıradadır. Toplam 252 civarındaki yaylanın 73'ü(%29) ilçede bulunmaktadır. Yaylacılık kültürü yaygın bir şekilde en yoğun ve en iyi Arıtış kasabasıdır. Ortalama 18-20 bin küçükbaş hayvan bulunmaktadır. Büyük Tatlı Büngüldek yaylasında şenlikler düzenlenmektedir. Büyükşehir Belediyesi Arıtış'a bağlı Osmanoğlu, Kuruat, Taşoluk ve Pendirlik Gözpinarı mahallesine ait yayla yollarında bakım, yol açma ve iyileştirme çalışmaları yapılmaktadır(URL-2).

### Rekreatif alanlar

İlçenin en önemli akarsuyu olan Hurman çayı Sivas-Gürün ilçesinin Akdere Köyünden doğup Elbistan ilçesinde Ceyhan nehrine karışmakta yüz metrelerce yükseklikteki dar alanlı kayalıklarla çevrili alanlarda akmaktadır. Dolayısıyla akarsu üzerinde rafting yapılabilir. Ayrıca Hurman çayı güzergâhında birçok rekreatif alan ve balık restoranları bulunmakta, kırmızı benekli alabalık üretimi yapılmaktadır (Fotoğraf 6-7). Yörenin diğer önemli akarsuyu Göksun ilçesinden doğan Göksun çayıdır. İlçeyi kat ederek Ceyhan nehrine ulaşır. Yine düzenli akışı olmayan Emirilyas mahallesi Mağaragözü bölgesinden doğan Mağaragözü çayı Hurman çayına karışır. Ağcaşar mahallesinde 24 basamak mağara ayağı, Dikmen Dağı gözetleme evi, Tanır mahallesinde Ayrandede ve Bozyer mesire alanı, Örenderesi Gavur Damı, Yeşilyurt Türksevin ve Başüstü mahallesinde kilise örenleri, Kabağağaç'da Akçırı, Yazıköy Çamiçi Mevkilerinde rekreasyon alanları bulunmaktadır. Yine yörede Kabağağaç mahallesindeki Akçırı, Kayapınarı (Alımpınar Köyü), Gölpınar-Karasu (Akçırı Mezrası), Emirli Deresi-Çobanpınarı (Emirli Köyü) kaynağı, Tanır mahallesindeki Ayrandede ve Bozyer kaynak suları, Ashâb-ı Kehf Park ve Ormanlığı alabalık tesisleri ile rekreatif faaliyetlerin yoğunlaştığı mekanlardır (URL-4).

### Rotalar

Turizmde izlenen yol anlamına gelen terim rotadır. (Baykal, 2015). Tematik ve ürüne dayalı olmak üzere Turizm Rotaları/Güzergahları kavramını turistlerin bozulmamış doğal ortamlara ve kültürel miras alanlarına olan ilgisi, turizm işletmelerinin daha fazla turist çekebilmek adına ürün çeşitlendirmeye yönelik çalışmaları, kamu yerel yönetimlerinin ve turizm kurumlarının alternatif turizm mekanları oluşturma yönünde planlamalarını gündeme getirmiştir (Kervankıran ve Çuhadar, 2014). 1999'da Likya Yolu tarihi ve kültürel rotaları, 2009 Yenice Trekking (Dağ yürüyüşü) Rotaları, 2012 yılında açılan Düzce Doğa Yürüyüş Parkurları,2021 yılında tamamlanan Rota Malatya projeleri gibi pek çok sayabileceğimiz rotalar oluşturulmuştur. İlçede potansiyel turizm tipleri düşünüldüğünde

Rotalar tematik ve ürüne dayalı olarak sürdürülebilirlik üzerine geliştirilebilir ve kırsal turizm rotaları oluşturulabilir. Kılıçsallayan (2021) çalışmasında yöredeki Tanır mahallesi, havuzlar, şelale, söğüt ağaçları arasından rekreasyon alanlarının bulunduğu Ayran dede, Hurman çayı, ağlayan gelin lalelerinin bulunduğu Binboğaların yüksek kesimleri üzerinden bir rotanın; Hurman kalesi, yine ters laleler ve kitabeler güzergahından diğer bir rotanın oluşturulabileceğini ifade edilmiştir. Ayrıca Maraş Doğa Platformu ve Kahramanmaraş Dağcılık Arama Kurtarma Kulübü (KADAK) ile Afşin'de doğa gezileri yapılmaktadır.



Fotoğraf 2. İnci Mahallesi, İncirli Mahallesi, Kabağağaç Mahallesi, Karagöz Mahallesi ve EFSUS Cevizi

## Tarım ve Hayvancılık

İlçe toplam arazi varlığı 138.720 ha olup bu arazilerin % 41inde tarım yapılmaktadır. İlçede 9.238. (Ha)mera ve çayır alanı, 83.142. (Ha) Orman, 12.914. (Ha) kültür dışı arazi bulunmaktadır. Tahıl, bakliyat, sanayi bitkileri, yem bitkileri üretilmektedir. Afşin'de sulanabilir arazilerde Elbistan'daki şeker fabrikasının %42'lik ham maddesini karşılamak için 224.4 bin ton şeker pancarı üretilmektedir (TUİK,2019). Şekerpancarı en fazla Kabağağaç ve Çoğulhan yerleşmelerinde yetiştirilirken, verim ortalaması 8.841,21 kg/da ile Türkiye ortalamasının (6153 kg/da) çok üstündedir. Yörede şekerpancarı üretimi destek olunursa ve kotalar kaldırılırsa üretimi artacaktır. Kahramanmaraş fasulye üretiminde Türkiye genelinde 7. sırada yer almaktadır.24 yerleşmede (%36) üretilen ayçiçeği en fazla Soğucak mahallesinde,8 yerleşmede (%12)üretilen aspir en fazla Bakraç mahallesinde yetiştirilmektedir. Afşin Belediyesi ve İlçe Tarım Müdürlüğü öncülüğünde lavanta, bilye kekik, buğday, arpa, nohut, kırmızı mercimek ayçiçeği aspir tohumu, mısır, yeşil mercimek yağlık gül, aronia, aspir, kinoa, gojyberry (kurt üzümü) gibi ürünler de yetiştirilmektedir. Hurmanlı, Büyüksevin, Türksevin, Dokuztay gibi Karadeniz vari bir iklimin görüldüğünü mahallelerde de yöreye özgü bir tür olan fındık yetişmektedir. Yörede Ticaret ve sanayi odası destekleri ile Meyve Fidanlığı ve Deneme tarlası oluşturulmuştur. Armut, elma kayısı, vişne, kiraz, kabarcık cinsi üzüm, domates, salatalık, biber, lahana, soğan, sarımsak, karpuz, kavun, patates yetiştiriciliği yanında, bağcılık, elma, armut, ayva, taş çekirdekli meyvelerden erik, kayısı, kiraz, vişne, şeftali, iğde, sert kabuklu meyvelerden, ceviz, badem ve az da olsa antepfıstığı, üzümü meyvelerden dut yetiştirilmektedir. Bazı meyvelerin dikim alanlarında ilk sırada olan yerleşmeler Tanır (ceviz, badem), Esence (elma), Başüstü (üzüm), Çomudüz (kayısı), Bakraç (kiraz) mahalleleridir.

Yörede sonbahar-kış mevsiminde doğadan toplanan ve yerel anlamda tüketilen Çam mantarı, meşe mantarı, kamalak mantarı, püren (geven) mantarı, çayır mantarı, kazık mantarı, kuzugöbeği mantarı, kavak mantarı, tepsi mantarı, çadır mantarı gibi mantarlar da bulunmaktadır. Kültür mantarcılığı adına geniş yapraklı istiridye mantarı da yetiştirilmektedir. Yaylalarda küçükbaş, büyükbaş ve kümes hayvancılığı ile Arı (Fenni)üretimi yapılmaktadır. Hurman çayının tarıma geniş sulama imkanı vermesi nedeniyle tarla ziraatçılığı hâkimdir İlçede Afşin Elbistan termik santrali dışında gelişmiş bir sanayi potansiyeli yer almamaktadır (Karademir,2017). İlçede, Avrupa Birliği Ortak Tarım Politikaları (IPARD II) kapsamında 2014-2020 yılları arasında 7 tane proje hazırlanmış ve tamamlanmıştır. Ailelerin % 65,06 'sının çiftçi ailelerden oluştuğu yörede ilçe merkezinde %4,4 ile en düşük oranda çiftçi aile bulunmaktadır. Arazilerin bir kısmında kuru(Ağcaşar, Beyceğiz, Büyüksevin, Çukurpinar, Efsus Turan, Emirli, Armutalan, Oğlakkayası, Örenli, Haticepinar, Büyükatlı, Türkçayırı,) bir kısmında sulu (Dedebaba, Hurman, Kuşkayası, İğdemlik), çoğunluğunda ise karma(sulu-kuru) şeklinde tarım yapılmaktadır.

## Koçovası Sarımsağı

Afşin'de Koçovası sarımsağı Türk Patent ve Marka Kurumu tarafından 6769 sayılı Sınai Mülkiyet Kanunu kapsamında 19.02.2020 tarihinden itibaren korunmak üzere 28.06.2021 tarihinde tescil edilmiş coğrafi işaretli ürün kategorisinde yer almıştır. Latince adı *Allium sativum*'dur. Mor-beyaz dış görünüşü, rayıhası ile Doğu Akdeniz Kalkınma Ajansı'nın desteği ve Afşin İlçe Tarım Müdürlüğü başvurusu ile Afşin'in ilk Kahramanmaraş'ın ise 15'inci coğrafi işaretli ürünü olarak tescil edilmiştir. Yetiştirildiği coğrafi sınırın; besin maddelerince zengin, geçirgen, az nemli, kumlu/tınlı toprak yapısı, karasal iklimi ve kendine has üretim metodu ile üretilen Afşin Koçovası Sarımsağı özellikle dik bir duruş şekline sahip ve yaprak kınlarının oluşturduğu gövde üzerinde 8 cm ile 10 cm aralığında baş üstünden taçlanma göstermektedir. Türkiye'de Taşköprü, Tunceli ve Araban sarımsaklarından sonra coğrafi işaret tescilli alan dördüncü sarımsaktır. Ekim-kasım aylarında sarımsak dişleri kullanılarak üreticiler kendi mahsullerinden



tohumluk olarak ayırdıkları sarımsak dişlerini sonraki sene ekim faaliyetinde tohumluk olarak kullanmaktadır (Fotoğraf.5) (URL-4).

### Efsus 46 Ceviz

2019'da Kahramanmaraş Afşin ilçesi Binboğa Dağları eteklerinde (Büyüksevin mahallesi) yetişen, Kahramanmaraş Sütçü İmam Üniversitesi'nden Prof. Dr. Mehmet Sütyemez önderliğinde Efsus 46 adıyla Patenti alınan ceviz (*Juglans regia*), Afşin'in eski adı olan "Efsus 46" ismi ile milli çeşit listesinde yerini almıştır. Meyve iriliği ile öne çıkan bu çeşit, ceviz yetiştiriciliğine tüm müsait alanlarda rahatlıkla yetiştirilebilir özelliklere sahiptir (Fotoğraf 2) (URL-4).



Fotoğraf 6.Hurman Mahallesinden Termik Santrali, Binboğa Dağlarında Ters Laleler, Aşık bayramı, Koçovası sarımsağı

### Lavanta

Lamiaceae familyasından olan Lavanta tıbbi ve aromatik bitkilerdendir. Bu tür bitkiler ülkelerin ekonomilerine ve yöre halkına katkıları nedeniyle önem taşımaktadır. İklim ve toprak istekleri açısından çok seçici olmayan, çok yıllık, yarı çalimsı ve bir metre kadar boyu olabilen lavanta bitkisinin çiçekleri ve çiçek sapları ekonomik açıdan kullanılan kısımdır. Dünyada ticareti en fazla olan on beş uçucu yağdan biri olmakla birlikte sabun olarak kozmetik ve parfüm sanayinde, sakinleştirici ağrı kesici özelliklerinden dolayı ilaç sanayinde, aromaterapide sedatif etkisinden dolayı da çay olarak kullanılmaktadır.

Yörede Afşin Belediyesi'nin girişimleriyle Gaziosmanpaşa, Anzorey, Türksevin, Hüyükü ve Deveboynu Mahallerinde 2015'den beri 380 dekarlık arazide 15 bin lavanta kökü ile başlanan üretim yapılmaktadır. Fideler daha çok belediye ve çiftçi tarafından temin edilmekle birlikte Tekirdağ ve Isparta'dan da alınmaktadır. 2018'den beri Afşin belediyesi, İlçe tarım müdürlüğü ziraat odası basın yoluyla çiftçileri lavanta üretimi konusunda teşvik etmektedir. 2021 dönemi için Anzorey köyünde 20 dekar, Deveboynu-Yeşildere de 60 dekar ve Afşin merkezde 228 dekar alan ekilmiştir. Deneme ekimleriyle birlikte 680 dekar alana ulaşılmıştır (URL-2).Elde edilen lavanta yağlarından 15 çeşit farklı ürün elde edilmektedir. Çiftçilerin ürünleri de belediye tarafından alınarak teşvik edilmektedir. Boş kıraç arazilerin aktif bir şekilde kullanılmasıyla yöredeki çiftçilerin gelir elde etmesi sağlanmıştır. Bu durum da ilçede ekonomik boyutta kalkınma sağlayacak olması bakımından büyük önem taşımaktadır (Karademir ve Bilinir,2021) (Fotoğraf 7). Yöredeki hem yerel hem de bölgesel kalkınmada önem taşıyan lavantalar Rabia Parkı içerisinde oluşturulan lavanta temalı resim platosunda okullardan mezun olan öğrenciler, evlenecek çiftler, doğum günlerini kutlayanlar, hatıra fotoğrafı çekirmek isteyenler nedeniyle fotoğraf çekim alanı olmuştur. Afşin belediyesi modern tesislerde lavantalardan çiçeği, yaprakları ve yağı ile Efsus markasıyla çeşitli kozmetik ürün üretmeye başlamıştır. İlçe çevre il ve ilçelere de fide üreticisi konumuna gelmiştir. Ayrıca yörede yalnızca lavanta değil gül, Maraş nanesi, kekik, ada çayı gibi farklı aromatik bitkilerde üretilmektedir. Afşin Belediyesi, Efsus markasıyla logosunu da lavantadan esinlenerek tescillemiştir. Efsus marka kozmetik ürün lavanta üretim alanınının 100 bin dekara çıkarılması ve aromatik bitkilerden yağ çıkarma tesislerinden 2.000.000 TL gelir elde edilmesi için çalışmalar yapılmaktadır (URL-2) (Fotoğraf 4).

### Ters laleler

Afşin'e 25km uzaklıktaki Tanır Mahallesi Hurman Çayı boyunca 1500 m yükseklikte çok dik vadi yamaçlarında, kolay ulaşılamayan yerlerde, haftalık ömrü olan tek kök üzerinde uzayarak 4 ya da 6 başak çiçek açan ters laleler bulunmaktadır. Halk arasında Ağlayan gelin, Hüzün çiçeği (*Fritillaria İmperialis*) adı verilen laleler daha çok turuncu veya kırmızı renklindedir Afşin'in tanıtımı için büyük önem taşımaktadır (Fotoğraf 6) (URL-2).

### Ashab-ı Kehf

İnsanların hayatlarının merkezinde bir inanç noktasında birçok seremoni, ritüel ve dualar yapılmaktadır. Bu bağlamda tapınaklar türbeler, kiliseler ve buralarda yapılan törenler insanlar için çekici bir unsur olarak çok sayıda ziyaretçi çeken birer destinasyon olmuştur. Dünyada turizm taleplerinde değişimler yaşanmakta, turistler dinlenmek tatillerin değerlendirmek yanında, yeni yerlerin kültürü ve tarihi ile ilgili bilgi sahibi olmak eğitim seviyesini arttırmak dini ortamları ziyaret etmek, inandıkları dinin manevi huzur içinde gereklerini yerine getirmek düşünceleri ile

güdülandıkları görülmektedir. Böylece pek çok mekânın (Efes, İznik, Antakya, İstanbul vb.), kutsal sayılması da turist akışını artırmaktadır (Okuyucu ve Somuncu, 2013). Maneviyat yönüyle kutsal sayılan yerlerin ziyaret edilmesi, ibadetlerin yapılması, sağlık turizmi gibi ekonomik problemlerden mevsimsel dalgalanmalardan çok az etkilenmektedir. Dolayısıyla bu turizm türünde kültürel zevk çekme faktörlerini, dini inançlar ve zihinsel rahatlama itme faktörlerini oluşturmaktadır (Wang vd., 2016). Türkiye’de de İnanç Turizmi Projesi çerçevesinde, üç önemli semavi dine ait olmak üzere çalışmalar yapılmaktadır. İnanç turizm sektörü Dünyada 19 milyar dolarlık sermaye ve 400 milyon kişiye hitap ederek hızlıca büyüyen bir turizm kolu olmakla birlikte Türkiye’nin bu pazardan daha çok pay alabileceği düşünülmektedir.

Ashab-ı Kehf UNESCO Dünya Mirası Geçici Listesinde yer almaktadır. Ashab-ı Kehf Külliyesi Kef Sûresi’nde anlatılan mağara olduğu düşünülmektedir. Hem Hristiyan hem de İslâm kültüründe önemli bir yer tutan Ashâbu’l-Kehf’den yaptıkları iman mücadelesi ile Allah’ın hoşnutluğunu kazandıkları için gelecek kuşaklara ibret olsun diye Kur’ân’da kendilerinden söz edilmiştir. M.S 30-60 yılları arasında Ashab-ı Kehf’in yaşadığı yer olduğu ifade edilen Dünya genelinde 33’den fazla yer bulunmakla birlikte 4 tane mağara Türkiye’de yer almaktadır. Bunlar İzmir-Selçuk (Efes), Kahramanmaraş ili Afşin ilçesi (İlçe merkezine 8 km uzaklıkta), Mersin ili Tarsus ilçesi ve Diyarbakır ili Lice ilçesi Derkam Köyünde bulunmaktadır (Çetin ve Kaymaz, 2013). Etimolojik olarak Ashab-ı Kehf Arapça iki kelime-den oluşan bir kavram olup, Ashab arkadaşlar, sahipler anlamına gelirken, kehf; oyuk, in, mağara anlamında kullanılmaktadır (Mağara Arkadaşları). Bu olay Kur’anı Kerim’de ve diğer semavi kitaplarda Bas-ü badel mevî (Yeniden dirilme) inancının delilleri arasında gösterilmektedir (Fotoğraf.3 ). Ünlü tarihçi Mükrimin Halil Yinanç ve İslam coğrafyacısı Yakut el- Hamavî de olayın geçtiği bu mağaranın bugünkü Afşin’de olduğunu söyleyenlerdendir. Biruni, Sealebi ve Makrîzi’de de mağaranın Efsus’ta olduğu kaydedilmiştir. Mekan yüksek bir tepe üstünde konumlanmıştır. Cami, Han, Medrese, Kubbetü’ş Şerif (Kadınlar Mescidi) ve Minnet Çelebi Mescidi (Paşa Çardağı), kervansaray, ribat ve planı saptanamayan birçok küçük yapıdan oluşan bu külliye, M.S. 12. yy.da yapılmıştır. Vakıflar Genel Müdürlüğüne ait ziyaretçilerin sosyal ihtiyaçlarını karşılayacak bir tesisi bulunmamaktadır. Bu konuda yapılan çalışmalar neticesinde Hatay Vakıflar Bölge müdürlüğü ve Vakıflar Genel Müdürlüğü’nün destekleri ile bu alanda turistik bir tesisin yapılması amaçlanmıştır (URL-5). Mağara Arkadaşlarının (Yedi uyurların) Latince isimleri Yemliha, Mekselina, Mislina, Mernuş, Debernuş, Sazernuş, Kefeşatayuş ve köpeklerinin ismi Kıtırmir’dir. Afşin kaymakamlığı tarafından Proje Kenti Afşin adı verilen projelerden 'Fermanlarda Ashab-ı Kehf' projesinde Ashab-ı Kehf ile ilgili 9 ferman ve berat İlçeye kazandırılmış Osmanlı Devleti’nin Ashab-ı Kehf e ne kadar önem verdiği ve saraydan ferman ve beratlarla idare edildiği belirtilmiştir (URL-6). Tarihi dönemlerde Ashab-ı Kehf Külliyesi önemli bir ziyaretgâh olmuş ve yörenin en önemli bilim ve kültür merkezi olarak işlev görmüştür. Afşin Kaymakamlığı " Proje Kenti Afşin " projelerinden olan " Afşin ve Mahzuni Şerif İçin Çal " ve " Fermanlarda Ashab-ı Kehf " projeleri yapmaktadır. Pew Araştırma Merkezin Din Forumu yaptığı araştırmada Amerika Birleşik Devletlerinde dünyanın en büyük inanç gurubunu Hristiyanların (2,382 milyar) oluşturduğu, Müslümanların (1,907 milyar insan ) izlediği ifade edilmiştir(URL-7). Dolayısıyla Ashab-ı Kehf 4 milyarın üzerinde inanana hitap etmektedir. Çetin ve Kaymaz, 2013’in çalışmasında Ashab-ı Kehf Külliyesi 2011- 2012’de yüzbin kişi ziyaret etmiştir. Ziyaretçilerin Nisan-Mayıs ile Eylül-Ekimde yoğunluğu gözlemlenmektedir. Kışın ise azalmaktadır. Eshab-ı Kehf için düzenli ziyaretçi kaydı tutulmadığından kesin sayılar bilinmemektedir. Ancak Afşin Belediyesinden yıllık ziyaretçi sayısının 30.000 kişi civarında olduğu, özellikle UNESCO bünyesinde geçici listeye dahil edildikten sonra ziyaretçi sayılarının artış gösterdiği ifade edilmiştir ( URL-2) (Fotoğraf 3).

## Türbeler

Atatürk Caddesi boyunca uzanan yoğun iş yerlerinin olduğu Dede Baba mahallesinde Afşin’in en eski tarihi eserlerinden olan ve Selçuklular zamanında yapılan Dede Baba türbesi ve Osmanlılar zamanında yapılan Pir Ali(Ulu cami) bulunmaktadır. İslam orduları ile birlikte Anadolu’ya gelmiş Ashab-ı Keyf nedeni ile de bu yerde kalmış olan Dede Baba ya olan türbe kare planlı olarak taştan yapılmış Selçuklu dönemi mimari özelliklerini göstermektedir ve yöre halkı tarafından yoğun ilgi görmektedir. Yine 1570 yılında inşa edilen Ulu cami Danişmentlerden Pir Ali oğlu Muhammed Han’ın emriyle Muhammed tarafından buraya inşa edilmiş ibadethane ve medrese olarak kullanılmıştır. Yapılan onarımlardan sonra hâlâ ziyaret edilen önemli mekanlar arasında yer almaktadır (Fotoğraf. 3). Dulkadiroğulları Beyliği döneminde, 1430’lu yıllarda Nasureddin Mehmed Bey zamanında inşa edilen Ömer Ağa Konağı ise tüm tarihi evler arasında en eskisidir. Afşin Kaymakamlığı ve Belediye iş birliği ile Gaziantep Kültür Varlıklarını Koruma Bölge Kurulunun da katkılarıyla aslına uygun olarak 2017 yılında restorasyonu bitirilerek ilçeye kazandırılmıştır (URL-2).



Fotoğraf 3. Ashabi keyf külliyesi ve Afşin Şehir Merkezi.

### Kültürel unsurlar

Afşin, Hurman, Marabuz, Tilavşin, Süt Pişiren kalesi gibi kaleler yörede önemli tarihi kalıntılar olarak karşımıza çıkmaktadır. Dağlıca mahallesinde Hurman Çayının yanında sarp bir kaya üzerine kurulmuş olan Hurman Kalesinin Bizans döneminde yapıldığı düşünülmektedir. Kalede yer yer 10-15 metreye kadar ulaşan yüksek burçlar, sur duvarları, kilise, asker barınakları, su ve yiyecek depoları bulunmaktadır. Kalenin 70-75 yıl öncesinde savunma kalesi olduğu ve kervansaray olarak kullanıldığı belirlenmiştir. Marabuz kalesi ise çevredeki tüm yolların kesişme noktasında Elbistan Kayseri arası tarihi kervanyolu güzergâhında bulunmaktadır. Arıtış ve Türksevin mahallesindeki kılıse kalıntıları Bizans dönemindeki kaya işleme sanatının günümüze ulaşan örneklerinden biri olup figürlerin Aziz Jhannes İsa ve Meryem'i yansıttığı ifade edilen Kaşanlı'ya yakın bir konumda kaya kabartması şeklinde yer almaktadır. Buraya halk arasında "Kız Oğlan Kayası" denilmektedir (URL-2) (Fotoğraf.8).

Yazıbelen, Bütet mahallesi ile Arıtış ve Bakraç mahallelerinde 2016 yüzey araştırmaları yapılmıştır. Elde edilen seramik vb. buluntularla yörenin kültürel bağlantıları ortaya çıkartılmaya çalışılmıştır. Arıtış Mahallesi'nde MS V-VI. yüzyıla tarihlendiği sivil mimarilerde ve Erken Doğu Roma Dönemi kilise veya benzeri dini yapılarda da yer alan levha payeler taş eserler bulunmuştur (Dumankaya ve Ekmekçi, 2018). Tarihi İpek Yolu üzerinde Tanır Mahallesi batısında bulunan Kuruhan ve Suluk harabeleri ile Çoğulhan daki Çavlı Han, Halep-Kayseri ticaret yolu üzerinde kurulmuştur. Afşinbey İlkokulu bahçesi ile Afşin Fidanlığı arasında, Beyceğiz, Yeşilyurt mahallelerinde rastlanan mozaikler Roma dönemi ait mozaiklerdir. Afşin Belediyesi Sebhattin Atalay Kültür Merkezi bahçesinde oluşturulan açık hava arkeoloji parkında, ilçe genelinde bulunan tarihi eserler ile Roma ve Bizans döneminde ait yüzey kalıntıları sergilenmektedir. Kentin ilk yerleşim merkezi olan Kale'de yapılan araştırmalarda yine Bizans Dönemi'ne ait olduğu düşünülen 5-6 m uzunluğunda, 1,5 m yüksekliğinde bir sur kalıntısına rastlanmıştır. Burası sit alanı ilan edilmiştir (URL-8) (Fotoğraf 8).



Fotoğraf 4. Tarım arazileri, Hurman Kalesi, Termik santral, Afşin Belediye logosu

### Âşıklık geleneği

Kültürel değerlerinin en önemlilerinden biri de Âşıklık geleneğidir. Âşıklık geleneği Anadolu'da içinde edebiyat ve müzikal özellikleri barındıran Türk halk müzik kültürünün bir koludur. Babadan oğula ya da usta-çırak ilişkisi içerisinde sürdürülür. Afşin de Âşıklar bu geleneği devam ettirerek geçmişten geleceğe ışık tutan kişiler olmuşlardır. Yöre âşıklarının hayatları, eserleri ve sanatçı kişilikleri önem taşıdığı düşünülmektedir. Afşin'de tüm ülkeye mal olmuş çok sayıda mahalli halk ozanı vardır. Bunlar; Âşık Mahsuni Şerif (Şerif Çırık), Hayatı Vasfı Taşyürek, Derdi Çok, Âşık Yener (Hacı yener), Âşık Erbabî, Âşık Aliyar Arslan, Âşık Fidanî, Âşık Seyyidî, Âşık Pınarı, Âşık Osman Konak, Âşık Mahsudi (Osman Dağlı), Âşık Erfani (Serkan Açıkgöz), Erol Boyunduruk, Nuri Peker, Eyüp Şahan ve Haşım Kalender'dir ( URL-9) (Fotoğraf 6 ). Düğünlerde, hac uğurlamalarında ve asker göndermelerinde dahi hala yörede şiirler okunmaktadır. Türk Halk Müziğinin önemli isimlerinden olan Mahsuni Şerif 19 Kasım 1939'da Afşin Berçenek'de doğmuş, Elbistan da Kuran eğitimi, Berçenek'de ilkökul öğrenimi ve 1959'da Ankara Ordu Donatım Teknik Okulunu tamamlamıştır. Şiir yazmaya onlu yaşlarında başlamıştır. Toplumun sorunlarını dile getiren bir halk Ozanı olarak sazıyla, sözüyle Türk halkına mal olmuştur. Âşıklık geleneğinin güçlü ozanları olan Davut Sultan, Pir

Sultan ve Âşık Veysel'den de etkilenmiştir (İrmak, 2014). Afşin yöresinde kültürün aktarılabilmesi ve geleneğin devam ettirilebilmesi için Âşıklar ve Ozanlar Derneği kurulmuştur. Taşcı (2020)'nin çalışmasında, yöredeki âşıkların geçmişte yaşadıkları olayları konu olarak ele aldıkları, sanatlarını icra ederken enstrüman olarak genellikle bağlama tercih ettikleri, konuları sazıyla sözüyle dile getirdikleri ve günümüzde popüler kültür içinde hak ettikleri değeri görmedikleri, aşıklık geleneğinin geçmişten günümüze yaşatılan kültürel bir değer olduğu, genç kitlenin küreselleşmenin etkisi ile günümüz eserlerine (pop müzik, jazz vs.) yönelmiş oldukları, âşıklarımızın geleneği yeni nesillere aktarmak istedikleri, yörede çırak yetiştirenin sadece Âşık Erbabî'nin olduğu, gerçekten bu işe gönül vermiş âşıklarımızın unutulmaması gerektiğini ifade etmiştir.

## Yemek Kültürü

Dünyada 2019' da başlayan Covid-19 pandemisi insanların yeme-içme alışkanlıklarında değişiklikler ortaya çıkarmış, sağlıklı ve organik beslenme giderek önem kazanmıştır, İnsanlar restoranlarda yemek yemeyi azaltmış ve bu da ev yemeklerine dönüşü sağlamıştır. Gıda güvenliği her zamankinden daha fazla önem taşımaya başlamış ve yöresel yemekler daha fazla ön plana çıkmıştır. Afşin'de Afşin tava, bulgur pilavı, yarma çorbası, kömbe pilavı, teş kömbesi, tarhana çorbası, hedik ve cıyıklama yöresel yemekleri özel lezzetler olarak sunulmaktadır (Fotoğraf 5). Ayrıca Afşin Türk kültür gelenek ve göreneklere ve akrabalık ilişkilerinin önem verildiği bir mekândır. Cumadan pazara süren davullu, zurnalı düğünler, kına geceleri, yemek hazırlıkları geleneksel olarak devam ettirilen kültürel miraslardır (Firikçi, 2002).



Fotoğraf 5: Karakucak Güreşleri, Afşin Tava, Koçovası Sarımsağı, Lavanta Festivali

## Sportif faaliyetler

Yörede sportif faaliyetler olarak ata sporu olan güreş ön plana çıkmaktadır. Uluslararası alanda madalya kazanan ve şampiyon olan birçok güreşçi bulunmaktadır. Ahmet Ak, Serdar Böke, Harun Doğan, Metin Kaplan, Zekeriya Canlı, Afşin TEK spor kulübünde yetişmişlerdir. İlçede halen Sosyal güvenlik kurumu spor kulübü, Afşin EUAŞ ışık spor kulübü olarak iki adet güreş kulübü faaliyet göstermektedir (Fotoğraf 5).



Fotoğraf 7. Lavanta hasat şenliği, Lavanta bahçesi ve Hurman çayı

## Festivaller ve şenlikler

Afşin Belediyesi tarafından tarlada hem hasat yapılıp, hem de halka lavanta ürünlerinin dağıtıldığı Aromatik Yağlar ve Arı Ürünleri Festivali her yıl düzenli olarak yapılmaktadır. Pir Sultan unvanına sahip olan ozan Aşık Mahzuni Şerif adına 2005'den beri Ağustos ayının ilk haftalarında Mahzuni Şerifi Anma Töreni yapılmaktadır (Fotoğraf. 5). Ashâb-ı Khef'in tanıtım amacıyla internette web sayfası hazırlayarak "Ashâb-ı Khef Külliyesi ve Çevresini Koruma ve Yaşatma Derneği" kurulmuştur. Her yıl düzenli olarak Ashab-ı kehf kültür etkinlikleri düzenlenmektedir. Şehir hayatından uzak doğayla iç içe yerel sanatçıların da yer aldığı, halayların çekildiği Büyük tatlar, Söğüt deresi, Büngüldek, Yalnız Ardıç yaylalarında yayla festivalleri yapılmaktadır. Yörede yapılan diğer bir etkinlikte Ağlayan gelin şenliğidir. Afşin Ozanlar Derneği'nin yöresel kıyafet eşliğinde yaptıkları etkinlikler, belli zaman aralıklarında yapılan güreş festivalleri, yörede öne çıkan etkinliklerdir (URL-2) (Fotoğraf. 1). Yine Turizm ve Tanıtma Platformu (TUTAP) ve Afşin Belediyesi tarafından organize edilen UNESCO Dünya mirası geçici listesinde Afşin Eshab-ı Khef külliyesinin belgesel çekimleri yapılmaktadır. Düğünlerde yüzük oyunu, peçiç oyunu ve oyununun oynandığı gelenekler yaşatılmaya çalışılmaktadır.



Fotoğraf 8. Kız-oğlan kayası (Kaşanlı Mahallesi), Kuruhan (Tanır mahallesi), Arkeopark (şehir merkezi)

Efsus Turan Mahallesi, Afşinbey Caddesi üzerinde 68.000 m<sup>2</sup> alana sahip yürüyüş ve bisiklet yolları, birçok bitki türü yanında sportif ve sosyal donatıların da bulunduğu Millet Bahçesi, rekreasyon anlamında önem taşımaktadır.

Turizm açısından konaklamada önemli bir faktördür. Yörede özel konaklama tesisleri yanında resmi kurumların da tesisleri vardır. Bir turizm işletme belgeli (3 Yıldızlı,73 odalı,146 yataklı), iki belediye belgeli tesisi ve A gurubu belgeli 1 adet seyahat turizm acentesi şubesi bulunmaktadır. Afşin’de turizm işletme belgesi olan konaklama tesislerinde, kalış süresi ortalama 2,15 gün ile ilde 4.sırada yer almaktadır. Bu işletmelerin doluluk oranlarında ise %16,27’dir. Afşin Belediyesince hazırlanan 1/1000 ölçekli uygulama imar planında (2017) turizm alanları tanımında 7.633,45 m<sup>2</sup> otel alanı planlanmıştır (URL-2).

## SONUÇ VE ÖNERİLER

Bağlı olduğu Kahramanmaraş’ın büyük şehir olmasına rağmen Afşin kırsal alanda yer almaktadır. Bu tür kırsal alanların sürdürülebilir kalkınmayı yakalayabilmesi için öncelikle nüfusun kırsalda kalması elzemdir. Kırsalda kalmak için de yeni iş imkânlarının yörede oluşturulması en önemli unsur oluşturmaktadır. Klasik turizm anlayışı olan deniz-kum-güneşe alternatif olabilecek turizm etkinlikleri açısından Afşin’de turizm varlıklarının bu bağlamda değerlendirilebilmesi büyük önem taşımaktadır.

Araştırmada yörenin turizme yönelik kaynakları ele alınmış olup, önemli bir potansiyele sahip olduğu belirlenmiştir. Öncelikle UNESCO Dünya Mirası Geçici Listesi’nde yer alan Eshab-ı Khef Külliyesi Afşin’de inanç turizm açısından büyük önem taşıyan bir öğedir. Ashâb-ı Khef mağaraları Müslüman ve Hıristiyan büyük bir kitleye hitap etmektedir. Yerel yönetimlerin işbirliği ile Ashab-ı Khef Külliyesi’nin canlandırılmasına yönelik projeler hayata geçirilmelidir. Karademir vd.(2018)’nin çalışmasında “yörede Eshab-ı keyf turizm için önemlidir” yargısına eğitim düzeyine bakmaksızın katılımcıların büyük kısmının katılması, %90’lara yakın bir oranda yöre halkı tarafından tanınırlığının olduğunun belirtilmesi, yörede inanç turizminin gelişmesi anlamında sevindirici olduğu belirtilmiştir. Ashab-ı Khef ‘de yöresel ürünler panayırı kurulmalı konaklama tesisleri inşaa edilmeli, çevre düzenlemeleri yapılmalı, sempozyumlar düzenleyerek yöre inanç turizm merkezine dönüştürülmeli, hatta edebiyatta ve resim sanatında Ashab-ı keyf olgusu kullanılmalıdır. Ashab-ı Khef külliyesi Kahramanmaraş Turizm Stratejisi (2012-2015)’inde de yer almaktadır. Afşin Belediyesi tarafından sosyal kültürel sportif faaliyetlerde ve şehir logosunda da Ashab-ı Khef Şehri sloganına yer verilmiştir. Yine “Ashab-ı Khef Külliyesi, Çevresinin Koruması ve Yaşatma Derneği”, Geleneksel Yemliha Yürüyüşü ve İstanbul Miniaturk alanına Ashab-ı Khef Külliyesi’nin minyatürünün yerleştirilmesi kararı da bu tanıtım çalışmalarının bir sonucudur. Bu mekânla ilgili tanıtımların artırılması, yatırım planlamalarının yapılması, yöreye özgü hediyelik eşyaların satılması ve yerel halkın yöre ile ilgili görüşlerinin değerlendirilmesi büyük önem taşımaktadır.

Turistler seyahat planı ve rezervasyon yapmak, seyahatlerini kolaylaştırmak için İnternet ve aplikasyonların kullanımına adapte olmuşlardır. Afşin’de de özellikle yerel yönetimler tarafından yörenin tanıtımını sağlamak amacıyla internet ve aplikasyonlar kullanılmalıdır.

İlçe tıbbi ve aromatik bitkilerden lavanta tarlalarıyla da turizme kapı aralanmaktadır Adana İstanbul ve İskenderun gibi şehirlerden Aromaterapik bitkileri görmeye ve ürünleri satın almaya gelen turistlere yöre imkanları iyileştirilmelidir. Tarhan vd., (2019)’in çalışmasında Isparta Kuyucak köyünün kırsal turizm faaliyetlerinin “Gelecek Turizmde” programına 2015’de “Lavanta Kokulu Köy Projesi” adıyla katılıp farkındalık oluşturulduğu, bölgenin kırsal turizm merkezi haline getirilerek alternatif istihdam alanına dönüşmesinin hedeflendiği belirtilmiştir. Kuyucak Köyü, lavanta sayesinde kırsal turizmde markalaşmış ve yerel halka alternatif bir geçim kaynağı sağlanmıştır (Ongun vd., 2018). Yine Fransa’da lavanta parfüm yapımı için kullanılmakta ve bölgeye yapılan gezilerde yerleşim bölgesini temsil eden bir sembol olmaktadır. Benzer uygulamalar Afşin için de yapılabilir.

Yine ters lalelerin yetiştikleri alanlar da turistlerin ziyaret güzergâhlarında yer almalıdır. Özellikle fotoğraf çekmek isteyenlerin ilgisini çeken alanlarda ulaşım imkânlarının iyileştirilmesi gerekmektedir. Türksevin Mahallesi'nde 400 dönümlük arazi üzerinde lavanta bahçeleri ve Arı Evi kurularak 25 arı kolonisi ile bal üretilecek olması yöreye gelen turistlere bu ürünlerin satılabilmesine sebebiyet verecektir.

İlçede Kahramanmaraş Sütçü İmam Üniversitesine bağlı bir sağlık yüksekokulu bulunmaktadır. Burada da turizme dair akademik sempozyum ve paneller düzenlenerek karar vericilerin ve yerel halkın yörenin turizm potansiyeli hakkında farkındalık oluşturmaları sağlanabilir.

Afşin ilçesinde nüfus azalmaya devam etmektedir. Kırsal kesimden ilçe merkezine ve ilçe merkezinden ilçe dışına göçler olmaktadır. Bu durum kırsal kesimlerin boşalmasına ve kır potansiyelinin tam anlamıyla değerlendirilememesine neden olmaktadır. Kırsal alanlarda kış dönemlerinde de hareketlilik sağlamak adına yaratıcı turizm faaliyetleri geliştirilebilir. Yörede turizm potansiyelini talebe dönüştürebilecek olan konaklama olanakları yetersizdir. Yörede teşvikler ile ev pansiyonculuğu geliştirilerek, kırsal turizm adına yayla alanları cazip hale getirilebilir. Yapım usulü ve tüketim şekli itibarıyla kendine özgü olan Maraş tarhanası Coğrafi İşaret ürün olarak tescillenmiştir. Yörede ana maddeleri dövme ve yoğurt olan Maraş tarhanası yapılırken evlerde komşular bir araya gelmekte ve imece usulü uygulanmaktadır (Karademir & Nacar,2022). Tarhana yapımı uygulamalarına yöreye gelen turistlerin de yaparak yaşayarak katılımları sağlanabilir. Aşıkların yöresi olarak tanınan ilçede Âşık Mahsuni' nin mahallesi olan Berçenek Edebiyat turizmi kapsamı dâhilinde turistlere gezdirilebilir. Efsus 46 Cevizi ile Coğrafi işaretli ürün olan Koçovası sarımsağının ulusal ve uluslararası alanda tanıtımı sağlanmalıdır.

Yöre ormanlık alanlar sayesinde "yeşil Afşin" olarak anılmaktadır. Dolayısıyla yörede doğal ve kültürel tematik rotalar oluşturulmalıdır. Örneğin; Ardıç ağaçları arasında Binboğa dağlarının 2300 metre yüksekliğindeki Suçikan Mağarası içindeki şelale; Taşoluk, Halep Gösteren Tepe, Delizibık, Akkaya, İncilikız, Mortaş yaylaları; bu alanlardaki ağlayan laleler ve Subatan'a ulaşılabilir. Binboğa Dağları ile ve Hezanlı Dağlarında yaylacıların barınakları, süt sağmak için sürüleri sıraya soktukları taştan örme yerleri turistlere gezdirilebilir. Bu rota dahilinde yaz mevsiminde yaylacıların alanda olduğu süreçte peynir, tereyağı gibi yayla ürünlerini turistlerin satın almaları sağlanabilir. Dağlıca mahallesinde Hurman kalesi, Dokuztay mahallesinde Süt pişiren kalesi gibi kalıntılar, Artaş mahallesi ve Türksevin mahallesinde ise kilise kalıntıları turistlerin rotalarına dâhil edilebilir. Böylece günümüzde yerli ve yabancı turistlerin ilgisini çeken bir ilçe haline getirilebilir.

Yörede âşıklık geleneğinin hala devam ettiği görülmekle birlikte ozanlar derneği daha aktif hale getirilmeli, tüm ülkeye mal olmuş Âşık Mahzuni Şerif, Hayati Vasfi Taşyürek, Aşık Erfani, Aşık Yener gibi sanatçıların sanatlarını icra ettikleri mekanlara turist rotaları dahil edilmelidir. Düğünlerde yüzük oyunu, peçiş oyunu ve oyununun oynandığı gelenekler yaşatılmaya çalışılmaktadır. Bu etkinliklere turistlerinde katılımları sağlanmalıdır.

Araştırma alanında doğal ve tarihi öğelerde turizme kazandırılması gereken önemli değerlerdir. Ayrandede doğal su kaynağı, Aşağı Boğaz mesire alanı, Sahren mevki, Mağaragözü doğal kaynağı, Esence Göleti, Hurman çay'ı vadisi, Ekinlik pınarı ve Kiraz mesire alanı, kaynak suları Kayapınar, Gölpınar, Zelbebeği Mevki Pınarı, Çobanpınarı, Gökçayır Kaynak Suyu, Küçüksevin Şelalesi, Üç pınar, Telli Çayı, Suçikan, Üçler, Köroğlu Mağarası rekreasyon amaçlı kullanılabilir yerlerdir. Bu alanların ulaşım ve restore çalışmalarının yapılması restoran ve alışveriş merkezlerinin bu alanlarda oluşturulması uygun olacaktır. Şehir merkezindeki Kale kalıntısı ve Höyüğü, Roma Hamamı kalıntısı (Tanır kasabası), Ulu Cami, Ömer Ağa Konağı, Efsus İlkokulu Bahçesindeki Mozaikler, Dede Baba Türbesi gibi kültürel varlıklar şehrin kimliğini yansıtmaya açısından önemlidir. Yine bu alanlarda turistlerin ziyaretleri sağlanmalıdır.

Herhangi bir mekânın yörenin turistik talebi alabilmesi adına, konaklama ulaşım, güvenlik tesisleşme, bilinirlik gibi koşulları sağlaması gerekmektedir. Bu bağlamda Afşin'de de bu unsurların temin edilmesi turizmin sürdürülebilir olması adına önem taşımaktadır.

Yerel yönetimler yerel kalkınmanın öncüleridir. DOĞAKA, Belediye ve sivil toplum kuruluşları gibi paydaşlar tarafından projeler hazırlanmalı, yörenin güçlü imajını ve markalaşmasına sağlayacak olan turizm öğelerini öne çıkarmalıdır. Ulaşım alt yapısı desteklenerek pansiyon, kamp, otel, motel sayıları ve kaliteleri artırılarak turizmin tüm yıla yayılması sağlanmalıdır.

Sosyal ve kültürel faaliyetler turizmin canlandırılması açısından önemlidir. Rabia Parkında düzenlenen Lavanta Şenliği, Aromatik Yağlar ve Arı Ürünleri Festivali, Berçenek mahallesinde düzenlenen Berçenek Kültür ve Sanat Şenlikleri, Ergün Ertekin Çim Güreş Sahasında geleneksel "Afşin Ashab-ı Kehf Kültür ve Karakucak Güreşleri, Ağlayan gelin şenliği, Yayla Festivalleri, Mahzuni Şerifi Anma Törenleri her yıl düzenli olarak yapılmaktadır. Bu tür etkinliklerin yörede uluslararası hale getirilmesi sağlanmalıdır.

Özellikle termik santrallerden kaynaklanan çevre sorunları ve yörenin alt yapı problemleri özel sektör ve yerel yönetimlerin katkılarıyla çözümlendiği taktirde turizm master plânı dahilinde turizm sezonu tüm yıla yayılarak İlçenin batı ve güneybatısındaki ormanlık alanlarda eko-turizm, kırsal turizm, gastronomi turizm, inanç turizmi, Hurman Çay'ının derince yardığı yüksekte kalmış plato alanları içerisinde Söğütderesi, Armutalan, Oğlakkayası, Haticepınarı, Örenli mahallelerinin bulunduğu alanlar da Tanır'a kadar rafting, agro-turizm, kamp-karavan, motor sporları (Off-Road), dağ-doğa yürüyüşü (trekking) sportif olta balıkçılığı, av turizmi, foto safari yapılabilme olanakları bulunmaktadır. Yörede Thousand Bulls Production ve Binboğalar Fotoğraf Yolcuları Topluluğu (BİNFOT) tarafından Tanır Mahallesiinde Afşin Ulusal Fotokamp etkinliği ile de kültür turizminin geliştirilebileceği düşünülmektedir. Kitle turizmi yerine, daha küçük gruplarla ya da bireysel turistleri çekme esası dâhilinde turizm etkinlikleri çeşitlendirilip sürdürülebilir turizm gerçekleştirilebilir. Böylece alternatif turizm faaliyetleri çevreye duyarlı biçimde yöreye kazandırılabilir.

## KAYNAKÇA

- Akbay, C., Dikici H., Arı H., & Bilgiç A. (2011). "Afşin-Elbistan Termik Santrali'nin Neden Olduğu Çevre Kirliliğinin Ekonomik Analizi", TÜBİTAK, Kahramanmaraş.
- Alaeddinoğlu, F. & Rol, S. (2020). Covid-19 Pandemisi ve Turizm Üzerindeki Etkileri. Van Yüzüncü Yıl Üniversitesi Sosyal Bilimler Enstitüsü Dergisi, Salgın Hastalıklar Özel Sayısı, 233-258
- Albayrak, A. (2013). Alternatif turizm. Detay Yayıncılık. Ankara
- Atalay, İ. (1987). Türkiye Jeomorfolojisine Giriş. Ege Üniversitesi Edebiyat Fakültesi Yay. No:9, s: 456 İzmir.
- Avcıkurt, C. (2015). Turizm Sosyolojisi - Genel ve Yapısal Yaklaşım. (4. Bs.). Detay Yayıncılık. Ankara
- Baykal, Y. (2015). Intensity fluctuations of multimode laser beams in underwater medium. JOSA A, 32(4), 593-598.
- Ceylan, S., & Bulut, İ. (2020). Kırsal Yerel Halkın Turizmden Ekonomik Olarak Yararlanma Durumu: Salda Gölü Örneği. Mediterranean Journal of Humanities, 518, 61-78.
- Çetin, B., & Kaymaz, Ç. K. (2013). İnanç Turizminde Kutsal Mağaralar: Türkiye'deki Ashâb-ı Kehf Mağaraları (İzmir-Mersin-Kahramanmaraş-Diyarbakır), International Conference on Religious Tourism and Tolerance, 9-12 May 2013, Konya
- Demirezen, B. (2018). Tüm Yönleri İle Kırsal Turizm Ve Kayseri İli Üzerine Bir Swot Analizi Çalışması. Uluslararası Global Turizm Araştırmaları Dergisi, 2(2), 79-101.
- Doğanay, H., & Zaman, S. (2013). Türkiye turizm coğrafyası (4. Baskı). Ankara: Pegem Akademi.
- Dokuzuncu Kalkınma Planı (2007-2013). Türkiye Cumhuriyeti Cumhurbaşkanlığı Strateji ve Bütçe Başkanlığı, On Birinci Kalkınma Planı, Temmuz 2007.
- Dumankaya, O., & Ekmekçi, M.U. (2018). "Kahramanmaraş İli Afşin ilçesi Arıtış Kasabası Erken Doğu Roma Dönemi Mimari İşlevli Taş Eserler" Cedrus VI (2018) 377-393
- Ersoy, Y., Tehci, A., & Ersoy, B. (2018). Kırsal Turizm Potansiyelinin SWOT Analizi İle Değerlendirilmesi: Yozgat İli Örneği. Hitit Üniversitesi Sosyal Bilimler Enstitüsü Dergisi, 11(1), 649-664.
- Firikçi, A. (2002). Afşin İlçesi Yerleşimlerinin Kuruluşu ve Gelişmesi. Ankara: Key Matbaacılık
- Gökhan, İ. (2016). Türkiye Selçukluları Zamanında Maraş Uç Beyliği (1071-1258). Selçuklu Medeniyeti Araştırmaları Dergisi, (1), 115-173.
- Gössling, S., Scott D., & Hall, M. C. (2020): Pandemics, Tourism and Global Change: A Rapid Assessment of COVID-19. Journal of Sustainable Tourism. Erişim: <https://doi.org/10.1080/09669582.2022.1758708>
- Güney, D., & Göller, V. (2016). Kırsal turizm konusunda yerel halkın yaklaşımının belirlenmesi: Misi köyü örneği. Turizm Akademik Dergisi, 3(2), 25-36.
- Haberal, H. (2015). Turizmde alternatif ekolojik turizm, doğa turizmi, kırsal turizm, yayla turizmi. Detay Yayıncılık. Ankara
- Irmak, Y. (2014). Âşık Mahzuni Şerif'in Şiirlerinde Milli Birlik Ve Beraberlik İşlevi. Studies of The Ottoman Domain (Osmanlı Hakimiyet Sahası Çalışmaları), 4(7), 37-58.
- Kahraman, N., & Türkay O. (2014). Turizm. "çevre. 6. baskı." Ankara: Detay Yayıncılık (2014).

- Karademir, N. (2017). Afşin Coğrafyası, Kahramanmaraş Ansiklopedisi, Cilt:1,KSU,Yay. Editör: Solak İbrahim , Sayfa sayısı:446 , Basım sayısı:1 , Bölüm Sayfaları:55-65 , ISBN:978-975-6497-20-3 (1.C)
- Karademir, N., & Bilinir .Ş (2021). Afşin’de (Kahramanmaraş) lavanta yetiştiriciliğinin ekonomik Coğrafya açısından değerlendirilmesi, 2nd İstanbul International Geography Congress, 17-20 June 2021,352,
- Karademir, N., & Nacar, Ş.(2022). Gastronomi Temelli Yaratıcı Turizm: Maraş Tarhanası Örneği, Iwact’22 6 Th International West Asia Congress Of Tourism Research 16-18 June 2022 Tbilisi-Georgia
- Karademir, N., Sandal, E. K., & Urhan, F. B. (2018). Kahramanmaraş’ta Turizm Algısı. Doğu Coğrafya Dergisi, 23(39), 45-64.
- Karasar, N. (2020). Bilimsel Araştırma Yöntemi. Nobel Yayınları, Ankara.
- Kervankıran, İ., & Çuhadar, M. (2014). Turizm rotalarının oluşturulmasında coğrafi bilgi sistemlerinin önemi. III. Disiplinlerarası turizm araştırmaları kongresi, 4(5), 576-589.
- Kılıçsallayan, S. (2021 ). Rota Maraş, Afşin İlçesi, Akbaba Ofset Matbaacılık Basım Yayın Dağıtım, Tanıtım. S:7-13, Kahramanmaraş
- Koca, Ö., Tambay, Ö., Marangoz, O., & Ahmet, K. (2017).Afşin’de Yaşam, Yaşam Doyumu ve Göç Algısı. Kayes 2017, 193.Kahramanmaraş
- Kozak, M., & Duman, T. (2011). İkinci Konutların Turizm Sektörüne Kazandırılması: Muğla İli Datça İlçesi Örneği. Doğu Üniversitesi Dergisi, 12(2), 226-242.
- McKercher, B., Okumus, F., & Okumus, B. (2008). Food tourism as a viable market segment: It's all how you cook the numbers!. Journal of travel & tourism marketing, 25(2), 137-148.
- Oğuz, H., & Zengin, M. (2011). Peyzaj patern metrikleri ve landsat 5 tm uydu görüntüleri kullanılarak arazi örtüsü/arazi kullanımı değişimi analizi (1984-2010): Kahramanmaraş Örneği I. Ulusal Akdeniz Orman ve Çevre Sempozyumu, 26(28), 22-29.
- Okuyucu. A., & Somuncu, M. (2013). Türkiye’de inanç turizmi: Bugünkü durum, sorunlar ve gelecek. International Conference on Religious Tourism and Tolerance Proceeding (s.627-643), Konya, 9-12 Mayıs
- On Birinci Kalkınma Planı (2019-2023). Türkiye Cumhuriyeti Cumhurbaşkanlığı Strateji ve Bütçe Başkanlığı, Temmuz 2019.
- Ongun, U., Gövdere, B., & Çiçek, U. (2016). Yeşilova’nın Kırsal Turizm Potansiyelinin Swot Analizi İle Değerlendirilmesi. Süleyman Demirel Üniversitesi Vizyoner Dergisi, 7(16), 75-88.
- Ongun U., Gövdere V., & Kösekaşaoğlu L. (2018). Kırsal Turizm Kapsamında Yerel Halkın Beklentileri: Isparta Kuyucak Lavanta Vadisi Örneği. Turizm ve Araştırma Dergisi, 7(43):58.
- Özgüç, N. (2017). Turizm Coğrafyası Özellikler ve Bölgeler. İstanbul: Çantay Yayıncılık.
- Pérez Winter, C., & Zusman, P. (2014). Touristification and cultural heritage in the Pampas. New ruralities and idyllic stories of rural areas in the province of Buenos Aires Argentina. Rural Tourism, an International Perspective.
- Romagosa, F. (2020). The COVID-19 Crisis: Opportunities for Sustainable and Proximity Tourism. Tourism Geographies. Erişim: <https://doi.org/10.1080/14616688.2020.1763447>
- Sandal, E. K., & Karademir, N. (2015). Kültürel Özellikler Açısından Kahramanmaraş İlçelerinin Karşılaştırılması. Coğrafi Bilimler Dergisi, 13(1), 1-16.
- Sharpley, R., & Jepson, D. (2011). Rural tourism: A spiritual experience?. Annals of tourism research, 38(1), 52-71.
- Soydaş, M. E., & Gürler, M. (2019). Şarap Turizmine Yerel Halkın Bakış Açısı: Hatay Örneği. Journal Of Tourism And Gastronomy Studies, 2274-2293
- Soykan, F. (2004). Bir Turizm Coğrafyası Araştırması: Kırsal Alanların Turizm Potansiyelinin Saptanması ve Şirince Köyüne (İzmir) Uygulaması, Ege Üniversitesi Basımevi, İzmir.
- Tarhan, Y., Açıksöz, S., & Çelik, D. (2019). Lavanta Tarımı Ve Sürdürülebilir Kalkınma: Isparta/Keçiborlu-Kuyucak Köyü Örneği. Bartın University International Journal of Natural and Applied Sciences, 2(2), 216-227.
- Taşçı, M. (2020). Kahramanmaraş-Afşin yöresi aşıklık geleneği , İnönü Üniversitesi/Sosyal Bilimler Enstitüsü/Türk Müziği Ana Bilim Dalı/Türk Müziği Bilim Dalı Yüksek Lisans Tezi.



- Telfer, D. J., & Sharpley, R. (2015). *Tourism and development in the developing world*. Routledge.
- Toroğlu, E., & Kılınc, N. (2008). Binboğa Dağlarında Yaylacılık Doğu Akdeniz Ormancılık Araştırma Enstitüsü Dergisi (DOA Dergisi), 13: ss. 137–164.
- TÜİK. (2023). Türkiye İstatistik Kurumu. Erişim Tarihi: 27.05.2023. <https://www.tuik.gov.tr/>
- Uçar, M., Uçar, H., Kurnaz, A., & Kurnaz, H. A. (2012). Kırsal turizmin sosyo-ekonomik yapıya etkisi ve Fethiye örneği. *KMÜ Sosyal ve Ekonomik Araştırmalar Dergisi*, 14(22), 75–82.
- Uygur, S. M., & Baykan, E. (2007). Kültür Turizmi ve Turizmin Kültürel Varlıklar Üzerindeki Etkileri. *Ticaret ve Turizm Eğitim Fakültesi Dergisi, Journal of Commerce and Tourism Education Faculty*, 2: ss. 30–49.
- Wang, W., Chen, J. S., & Huang, K. (2016). Religious tourist motivation in Buddhist Mountain: The case from China. *Asia Pacific Journal of Tourism Research*, 21(1), 57-72
- Yinanç, R., & Elibüyük, M. (1988). *Maraş Tahrir Defteri (1563), 1-2*. Ankara Üniversitesi Osmanlı Tarihi Araştırma ve Uygulama Merkezi Yay. No. 1.
- Zenker, S., & Kock, F. (2020). The Coronavirus Pandemic: A Critical Discussion of a Tourism Research Agenda. *Tourism Management*. Erişim: <https://doi.org/10.1016/j.tourman.2022.104164>

#### *İnternet Kaynakları*

- URL-1 ,<https://tr.climate-data.org> . (Erişim Tarihi 19.11. 2022)
- URL-2, <https://www.afsin.bel.tr/> .(Erişim Tarihi 9.11. 2023)
- URL-3, <https://www.afsintso.org.tr/sayfa/kultur-ve-turizm.html>. (Erişim Tarihi 11.11. 2022)
- URL-4, <http://www.afsin.gov.tr/ilcemiz>, Erişim Tarihi. (13.10. 2023)
- URL-5, <https://kahramanmaras.ktb.gov.tr/>. (Erişim Tarihi 08.09. 2022)
- URL-6, <http://www.afsin.gov.tr/fermanlarda-ashab-i-kehf-projesi>.( Erişim Tarihi 21.10. 2022)
- URL-7, Pew Research Center, 2020. (Erişim Tarihi 09.07. 2022)
- URL-8,<https://www.afsinhaber.com/genel/afsinde-arkeopark-calismalari-devam-ediyor.html>, Erişim Tarihi 12.04. 2022
- URL-9,<http://kahramanmarasrehberi.com/tr/icerik/yazarlarimiz>, Erişim Tarihi 05.01. 2023