



Elazığ/Hüseyin Mahallesi'nde Geleneksel Yapıların Korunması Üzerine Bir İnceleme: 23 No'lu Konut Örneği

*An Investigation on The Conservation of Traditional Buildings in Elazığ/Hüseyin
Neighborhood: The Case of House No 23*

ÖZET

Geleneksel yapıların korunması, konu ile ilgili süreçte pek çok yasal çalışma ile güvence altına alınmış bir uygulama alanıdır. Bu konuda yapılan araştırmalar da koruma disiplininin hem anıt eserleri, hem daha mütevazı yapıları ve bunlardan oluşan dokuları kapsamını sağlamıştır. Bu bağlamda korunmaya değer özellikleri olan her türlü yapı ve yapı grubu mimari miras olarak ele alınmakta ve bunların geleceğe aktarılması için çok yönlü çalışmalar yürütülmektedir. Bu yapıların başında gelen geleneksel konutlar, çoğunlukla mütevazı eserler olarak değerlendirilmekte ve koruma altına alınmaktadır.

Çalışmanın amacı, Elazığ'ın geleneksel yapı stoku içinde önemli bir yer tutan Hüseyin geleneksel dokusunun korunmasına katkı sağlamaktır. Bu kapsamda günümüzde Ulukent Mahallesi olarak bilinen geleneksel Hüseyin Mahallesi'nin genel özellikleri incelenmiş ve burada yoğun olarak bulunan işlevlerin başında gelen konutlardan biri olan 23 No'lu geleneksel yapı koruma bağlamında detaylı olarak ele alınmıştır. Çalışmanın yöntemini basılı ve dijital kaynakların incelenmesi ile alanda yapılan incelemeler ışığında belgelenen ve koruma/onarım önerileri oluşturmaktadır. Çalışma sonucunda başta örnek olarak incelenen yapı olmak üzere, Elazığ'ın mimari mirasının önemli bir parçasını oluşturan Hüseyin Mahallesi'nin hızlı yok olma sürecine dikkat çekmek ve geleceğe aktarılmasının önemini vurgulamak amaçlanmıştır.

Anahtar Kelimeler: Elazığ, Hüseyin, Geleneksel konut, Belgeleme, Koruma.

ABSTRACT

The conservation of traditional structures is an area of practice that has been secured by many legal studies in the process related to the subject. Research on this subject has enabled the conservation discipline to include both monumental works, more modest structures and the textures formed from them. In this context, all kinds of buildings and building groups with properties worth conserving are considered as architectural heritage and multi-faceted studies are carried out to transfer them to the future. The traditional houses, which are at the forefront of these structures, are mostly considered as modest works and are taken under conservation.

The aim of the study is to contribute to the conservation of the Hüseyin traditional texture, which has an important place in the traditional building stock of Elazığ. In this context, the general features of the traditional Hüseyin District, which is known as Ulukent District today, were examined and the traditional building No. 23, which is one of the most intense functions here, was discussed in detail in the context of conservation. The method of the study consists of examination of printed and digital sources, documentation in the light of studies in the field and intervention decisions and repair proposals. As a result of the study, it is aimed to draw attention to the rapid extinction process of Hüseyin Neighborhood, which constitutes an important part of the architectural heritage of Elazığ, especially the structure examined as an example, and to emphasize the importance of transferring it to the future.

Keywords: Elazığ, Hüseyin, Traditional house, Documentation, Conservation

GİRİŞ

Mimarlıkta koruma kavramı, çeşitli yasa ve tüzükler çerçevesinde mimari miras niteliği taşıyan yapı ve yapı gruplarını geleceğe aktarmaya yönelik olarak ele alınmaktadır. Bu bağlamda koruma, Dünya Mirası Anlaşması'nda ifade edilen hâliyle; “Anıtlar, yapı grupları ve sitlerle tanımlanan kültürel mirası anlamak, malzemesinin korunmasını sağlamak ve gerekli olduğu hâlde tanıtımı, restorasyonu ve gelişimi için kullanılan yöntemlerin tümü” şeklinde tanımlanmaktadır (URL 1).

Korumaya dair araştırma ve uygulamalar özellikle 18. yüzyıldan itibaren günümüzdeki anlayışa doğru evrilmeye başlamıştır. Bu süreçte dünyanın pek çok yerinde çeşitli yasa ve tüzükler ortaya koyularak, korumaya dair her türlü eylemin yasal ve uluslararası bir çerçeveye oturtulabilmesi hedeflenmiştir. Bu kapsamda Atina Kartası, Venedik Tüzüğü gibi önemli çalışmaların yanı sıra Nara Özgünlük Belgesi gibi korunmaya değer yapılara yönelik nitelikleri detaylandıran bildireler de yayınlanmıştır. Bu belgeye göre özgün değer taşıyan yapıların korunabileceği ve özgünlüğün tasarım ve biçim, malzeme ve nesne, kullanım ve işlev, gelenek ve teknikler, konum ve yerleşim, ruh ve anlatım, ilk tasarım ve tarihsel evrim göz önünde bulundurularak belirlenebileceği anlaşılmaktadır (URL 2).

Tuba Nur Olgun¹

How to Cite This Article

Olgun, T. N. (2023).

“Elazığ/Hüseyin Mahallesi'nde Geleneksel Yapıların Korunması Üzerine Bir İnceleme: 23 No'lu Konut Örneği”, Journal of Social, Humanities and Administrative Sciences, 9(68):3467-3485. DOI: <http://dx.doi.org/10.29228/JOSH.AS.72142>

Arrival: 28 June 2023

Published: 30 September 2023

International Journal of Social, Humanities and Administrative Sciences is licensed under a Creative Commons Attribution-NonCommercial 4.0 International License.

This journal is an open access, peer-reviewed international journal.

¹ Dr. Öğr. Üyesi, Fırat Üniversitesi, Mimarlık Fakültesi, Mimarlık Bölümü, Elazığ, Türkiye

Türkiye’de mimari koruma bağlamında yasal çerçeveyi 2863 sayılı Kültür ve Tabiat Varlıklarını Koruma Kanunu oluşturmaktadır. Bu kanuna göre; “*"Koruma"; ve "Korunma"; taşınmaz kültür ve tabiat varlıklarında muhafaza, bakım, onarım, restorasyon, fonksiyon değiştirme işlemleri; taşınır kültür varlıklarında ise muhafaza, bakım, onarım ve restorasyon işleridir."* (URL 3). Aynı kanunda korunması gerekli kültür ve tabiat varlıkları aşağıda sıralanan dört maddede toplanmıştır:

“ a) *Korunması gerekli tabiat varlıkları ile 19 uncu yüzyıl sonuna kadar yapılmış taşınmazlar,*

b) *Belirlenen tarihten sonra yapılmış olup önem ve özellikleri bakımından Kültür ve Turizm Bakanlığınca korunmalarında gerek görülen taşınmazlar,*

c) *Sit alanı içinde bulunan taşınmaz kültür varlıkları,*

d) *Milli tarihimizdeki önemleri sebebiyle zaman kavramı ve tescil söz konusu olmaksızın Milli Mücadele ve Türkiye Cumhuriyetinin kuruluşunda büyük tarihi olaylara sahne olmuş binalar ve tesbit edilecek alanlar ile Mustafa Kemal ATATÜRK tarafından kullanılmış evler.” (URL 3).*

Korumaya yönelik olarak dünyada ve Türkiye’de yapılan çalışmalar incelendiğinde, Anadolu’nun pek çok yerinde korunması gerekli kültür varlıklarının olduğu anlaşılmaktadır. Bunların önemli bir kısmı da Elazığ’da bulunmaktadır. Anadolu’da kerpiç malzeme kullanımını bakımından Karaman, Malatya ve Van ile birlikte öne çıkan dört yerleşimden biri olan Elazığ’da hem kentsel hem kırsal alanda günümüze ulaşan çok sayıda kerpiç malzemeli geleneksel yapı bulunmaktadır (Çelebi, 2012). Bu yapılar ait oldukları dönemin yapı teknolojisini yansıtmaları bakımından ve kolektif bellekteki yerleri açısından büyük önem taşımaktadır (Akyıldız ve Olğun, 2020).

Elazığ’da, kentsel alanda geleneksel yapı yoğunluğunun en fazla olduğu yerleşimlerden biri olan Hüseyin Mahallesi, hem çok kültürlü geçmişi hem de günümüze ulaşan mimari mirasıyla dikkat çekmektedir. Ancak söz konusu miras, çeşitli nedenlerle hızla yok olmaktadır. İlgili literatür incelendiğinde, Hüseyin geleneksel dokusuna dair yapılan çalışmaların da oldukça az sayıda olduğu görülmektedir. Bu bağlamda çalışmanın öncelikli amacı, Elazığ’ın geleneksel konut kültürünü ve niteliklerini yansıtan Hüseyin tarihi yerleşiminin korunmasına katkı sağlamaktır. Bu kapsamda yerleşimin genel nitelikleri incelenerek, dokudaki yapıların özelliklerini taşıyan 23 No’lu geleneksel konut belgelenmiştir. Rölöveleri hazırlanan yapının malzeme ve bozulma analizleri yapılarak, hem bu veriler ışığında hem de çevresel ve sosyo-kültürel yönden yapılan araştırmalar ve yerinde gözlemlerle koruma sorunları tespit edilmiştir. Sonuçta, tespit edilen sorunlara yönelik öneriler sıralanmış ve başta örnek olarak incelenen yapı olmak üzere Hüseyin geleneksel yerleşimindeki mimari mirasın yapı ve doku ölçeğinde korunmasına katkı sağlamak amaçlanmıştır.

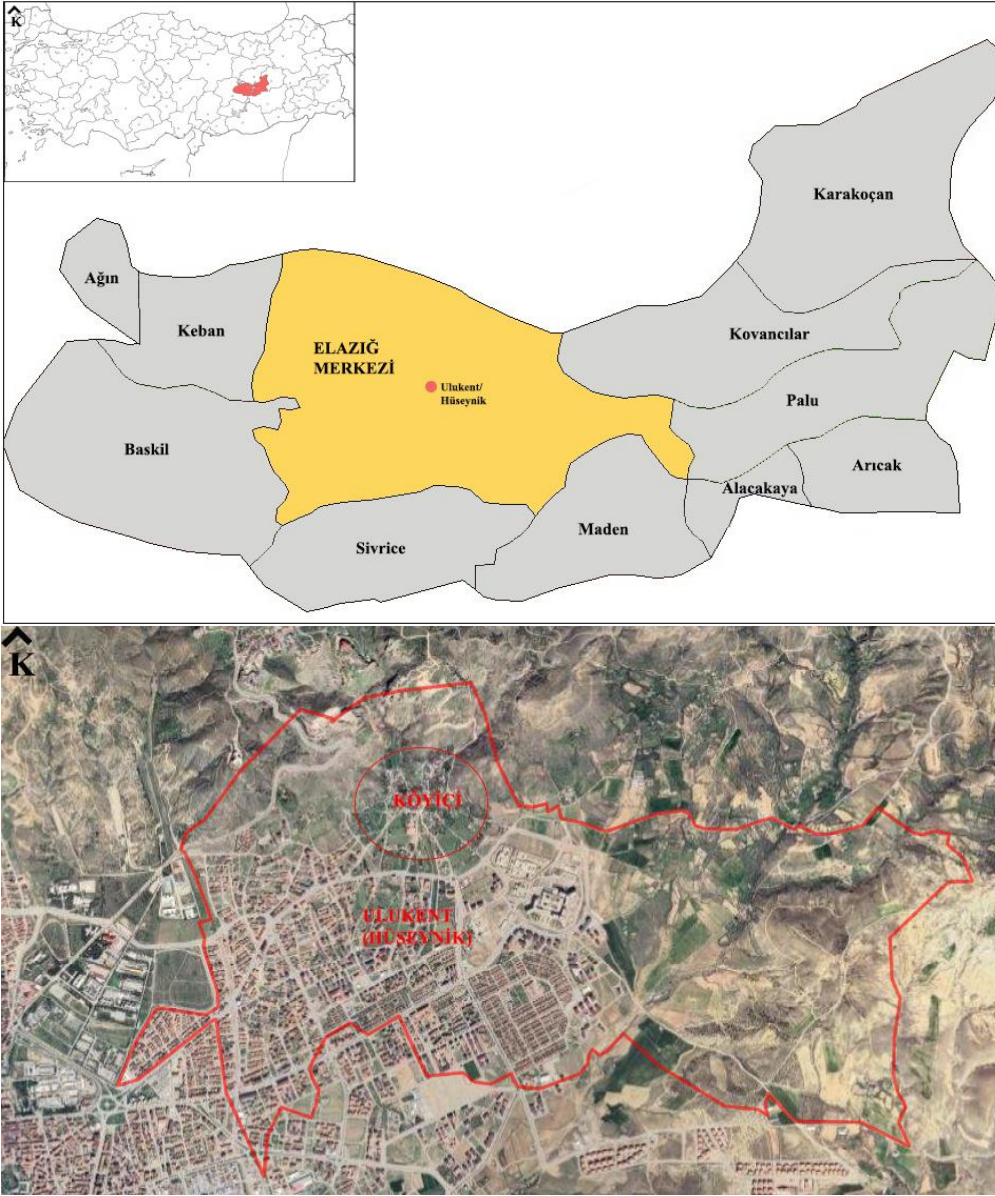
HÜSEYİN MAHALLESİ

Hüseyin Mahallesi, Elazığ ilinin Merkez ilçesine bağlı olan eski bir yerleşim alanıdır. Kentin tarihi ve turistik noktası olan Harput’a yakın konumu ve geleneksel yapıların yoğun olduğu alanlarıyla koruma bağlamında incelemeye değer nitelikler taşımaktadır. Çalışma kapsamında örnek yapı olarak ele alınan 23 No’lu geleneksel konutu da içinde barındıran mahallenin konumu ve tarihçesi, geleneksel doku özellikleri ve genel olarak koruma durumu araştırılmıştır.

✓ Konumu ve Tarihçesi

Hüseyin Mahallesi, günümüzde Elazığ ilinin kuzeydoğusunda, tarihi Harput yerleşiminin ise güneyinde konumlanmaktadır (Şekil 1). Elazığ kent merkezine yaklaşık 5 km uzaklıkta olan mahalle, köklü geçmişi ve zengin mimari mirasıyla çarpıcı niteliklere sahiptir. Günümüzde kuzey ve güneyde konumlanan çevre yolları aracılığıyla ulaşımın kolay olduğu bir noktada bulunmaktadır (Doğan vd., 2022).

Hüseyin’te yerleşimin şekillenmesi üzerinde etkili olan konum özelliklerinden bazıları, fiziksel ve coğrafi verilerden oluşmaktadır. Yerleşimde hâkim rüzgâr doğrultusu ağırlıklı olarak kuzey-güneydir. Karasal iklimin etkisi olarak oldukça soğuk ve don olayını fazla olduğu kış mevsimi ile yüksek sıcaklık değerlerinin görüldüğü yaz mevsimi yaşanmaktadır. Bununla birlikte ilgili kaynaklar incelendiğinde, geçmişte geleneksel dokunun merkezine yakın bir alandan geçen Hüseyin Deresi’nin varlığı anlaşılmaktadır. Ancak bu dere günümüze ulaşmamış; yalnızca coğrafi veriler ışığında dere yatağının yeri tespit edilmiştir (Bican, 2007; Günek vd., 2013).

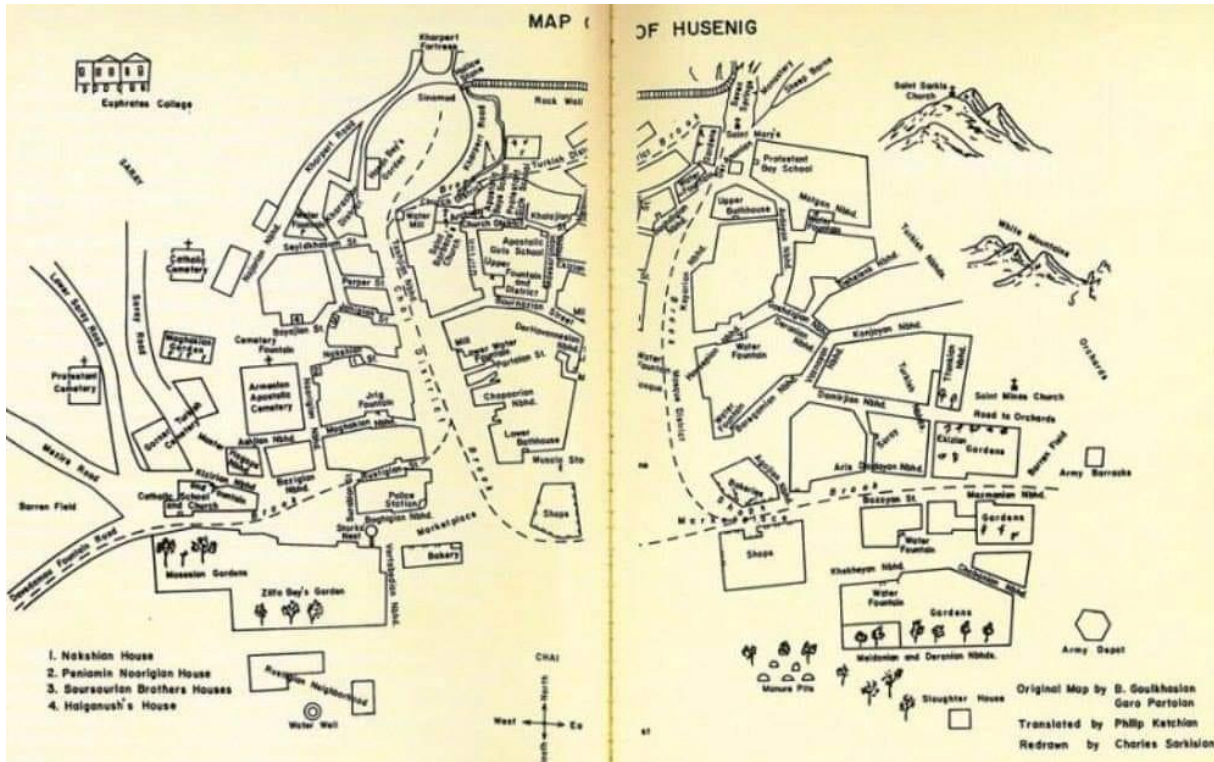


Şekil 1: Ulukent (Hüseynik) Mahallesi'nin konumu

Kaynak: Google Earth, 2023 ve URL 4'ten alınarak yazar tarafından düzenlenmiştir.

Hüseynik geleneksel dokusu, günümüzde Ulukent Mahallesi'nin kuzeyinde yer almaktadır (Şekil 1). Elazığ'ın ilk yerleşim alanı olan Harput'tan batıya doğru yayılma sürecinde, 15. yüzyıldan itibaren kurulan Hüseynik Mahallesi'nin adı, Diyarbakır'dan gelen kervanların konakladığı önemli bir nokta olması nedeniyle 'misafiri çok olan, misafir kabul edilen yer' anlamını taşımaktadır (Bican, 2007; İlhan, 2009; Akyel, 2015). Çeşitli kaynaklarda Husenik, Hüseyinig, Husseinig ve Hussenik gibi isimlerle de ifade edildiği görülmektedir (Bican 2007).

Hüseynik'te nüfus, 20. yüzyılın başlarında yaklaşık 10.000 kişi olarak bilinmektedir. Bu anlamda 20. yüzyıl Hüseynik'in en kalabalık olduğu tarihsel süreç olarak değerlendirilebilir (Şekil 2). Bu nüfus çoğunlukla tarım, ticaret ve çeşitli zanaatlarla geçimini sağlamıştır. Böylece bölgede refah düzeyi artmış ve kalkınma sağlanmıştır. Marangozluk, bakırcılık, dokumacılık ve kuyumculuk gibi farklı mesleklerin görüldüğü Hüseynik, bu sayede önemli bir üretim merkezi hâline gelmiştir (Bican, 2007; Akyel, 2015). 1833 yılında Elazığ Ovası'na kamusal binaların inşa edilmesiyle birlikte kent bu alana taşınmaya başlamış ve Hüseynik'te nüfus hızla azalmıştır. Böylece Hüseynik, yeni kurulan Elazığ kentinin Merkez ilçesine bağlı bir köy hâline gelmiştir. 1978 yılında ise mahalle statüsü kazanmış ve çevresindeki yeni yerleşimle birlikte Ulukent Mahallesi adını almıştır (Demirçelik, 2019; Doğan vd., 2022).



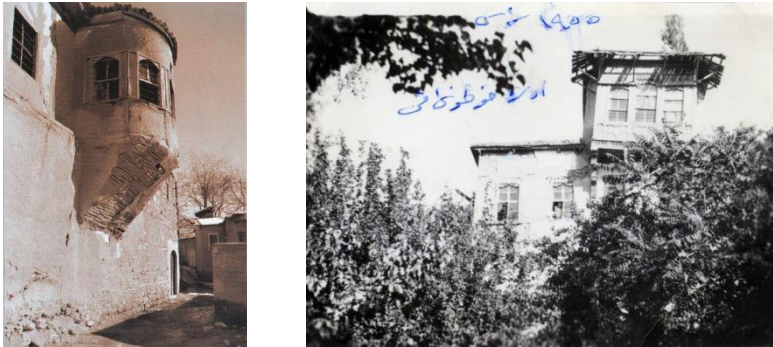
Şekil 2: Hüseyin Mahallesi'nin 20. Yüzyıldaki durumunu gösteren bir kroki

Kaynak: Jamgotchian, 2023.

Osmanlı Salnameleri'nde Hüseyin ile ilgili bilgiler incelendiğinde, içinde hem Müslüman hem de Ermeni-Hristiyan nüfusun bir arada yaşadığı bir yerleşim olduğu görülmektedir. 1894 Mamuret-ül Aziz Vilayeti Salnamesi'ne göre Hüseyin'te nüfus, toplam 866 hanede 2836 Ermeni-Hristiyan (1476 erkek ve 1360 kadın) ve 671 Müslüman (330 erkek ve 341 kadın) olarak görülmektedir (Akyel, 2015). Bu anlamda yerleşimde çok kültürlü bir toplumsal yapı oluşmuş ve bu durum pek çok yönden olduğu gibi mimari açıdan da çeşitliliği beraberinde getirmiştir.

✓ Geleneksel Doku Özellikleri

Hüseyin Mahallesi, kurulduğu tarihlerden itibaren uzun yıllar boyunca yoğun yapılaşmanın olduğu bir yerleşim alanı olarak bilinmektedir. 1884-1890 yılları arasındaki Osmanlı Salnameleri incelendiğinde, bu tarihlerde Hüseyin'te 570 konut, 1 cami, 1 kilise, 1 rüştiye mektebi, gayrimüslimlere ait kız ve erkek ayrı olmak üzere 2 iptidai okul, 2 hamam, 6 buzhane, ziyaretgâh olarak Seyyid Kasım'ın kabri bulunduğu anlaşılmaktadır (Şekil 3). 1892/1893 tarihli salnamelere göre bu yıllarda Hüseyin'teki kilise bir onarım geçirmiştir. Bununla birlikte Elazığ'ın ovaya taşınma süreci tamamlandıktan sonra Hüseyin'te büyük bir kışla ve cephane binası yapıldığı anlaşılmaktadır. Ancak sonradan ordunun buradan taşınmasıyla bu yapılar terk edilmiş ve harap durumda kalmıştır (Yapıcı, 2009).



Şekil 3: Hüseyin'te günümüze ulaşamayan geleneksel konut örnekleri

Kaynak: Balaban, 2000; Karakaş, 2008.

Hüseyin geleneksel dokusunu oluşturan konut yapıları çoğunlukla taş temel üzerine kerpiç malzemeli duvarlarla ve yığma sistemle inşa edilmiştir. İbadet yapılarında da taş ve kerpiç malzeme kullanımı yoğundur. Dokuyu oluşturan sokaklar ise toprak malzemelidir. Organik bir yerleşim düzeninin görüldüğü dokuda ibadet yapısı olarak cami, dokunun merkezi bir noktasında yer almaktadır.

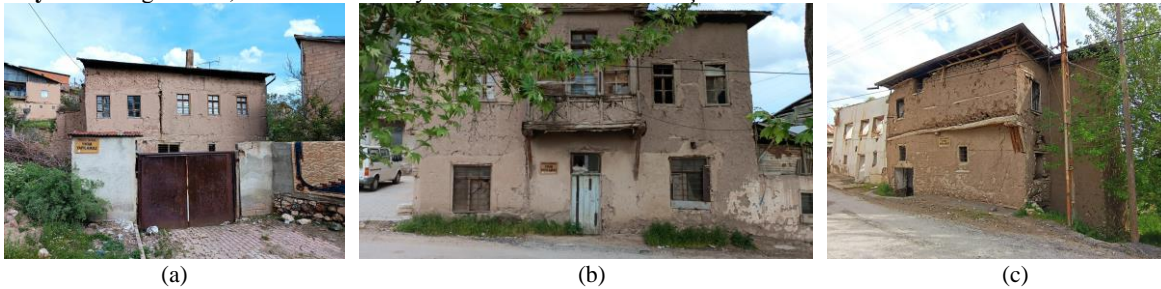
✓ Koruma Durumu

Ulukent (Hüseyinik) Mahallesi, günümüzde Elazığ ilinin merkezine bağlı ve kentin doğusunda konumlanan, yaklaşık 20000 nüfuslu bir yerleşimdir (TÜİK, 2022). Geleneksel yapılar bu yerleşimin kuzeyinde yoğunlaşmaktadır. Kuzeydeki bu alan 'köyiçi' olarak da isimlendirilmektedir (Şekil 1, Şekil 4). Hüseyinik'e dair tarihsel veriler ve günümüzdeki durum karşılaştırıldığında, dokudaki pek çok özgün yapının yitirildiği ve bu yok olma sürecinin günümüzde de hızla devam ettiği anlaşılmaktadır (Şekil 5).



Şekil 4: Günümüzde Hüseyinik geleneksel dokusunun yoğunlaştığı köyiçi mevki

Kaynak: Google Earth, 2023'ten alınarak yazar tarafından düzenlenmiştir.



Şekil 5: Hüseyinik geleneksel dokusundaki bazı yapıların günümüzdeki durumu; 1689. parsel (a), 1739. parsel (b) ve 1754. parsel (c)
Kaynak: Yazar arşivi, 2022.

Hüseyinik ile ilgili kayıtlar incelendiğinde, günümüzde 22 adet tescilli yapının olduğu görülmektedir. Bunlardan biri cami yapısı, diğerleri ise konut işlevli yapılardır. 2021 yılı kayıtlarına bakıldığında 24 adet tescilli yapı mevcuttur. Ayrıca 2020 yılına ait tescil fişlerine göre, bu tarihten önce de yıkılan özgün kerpiç yapıların olduğu görülmektedir (Diyarbakır Kültür Varlıklarını Koruma Bölge Kurulu Arşivi, 2023). Alanda yapılan gözlemlerde de yıkılan ve harap durumda olan kerpiç yapılar olduğu görülmüştür. Bununla birlikte tescillenmemiş ancak özgün nitelikleriyle, tescil edilen yapılarla benzer durumda olan mimari mirasın da varlığından söz etmek mümkündür. Bu bağlamda Hüseyinik geleneksel dokusu kısmen koruma altında olmakla birlikte hızla yitirilen mimari mirası bünyesinde barındıran, bu nedenle koruma bağlamında ele alınması büyük önem taşıyan bir yerleşim alanı olarak değerlendirilebilir.

HÜSEYİNİK MAHALLESİ 23 NO'LU KONUTUN KORUNMASI

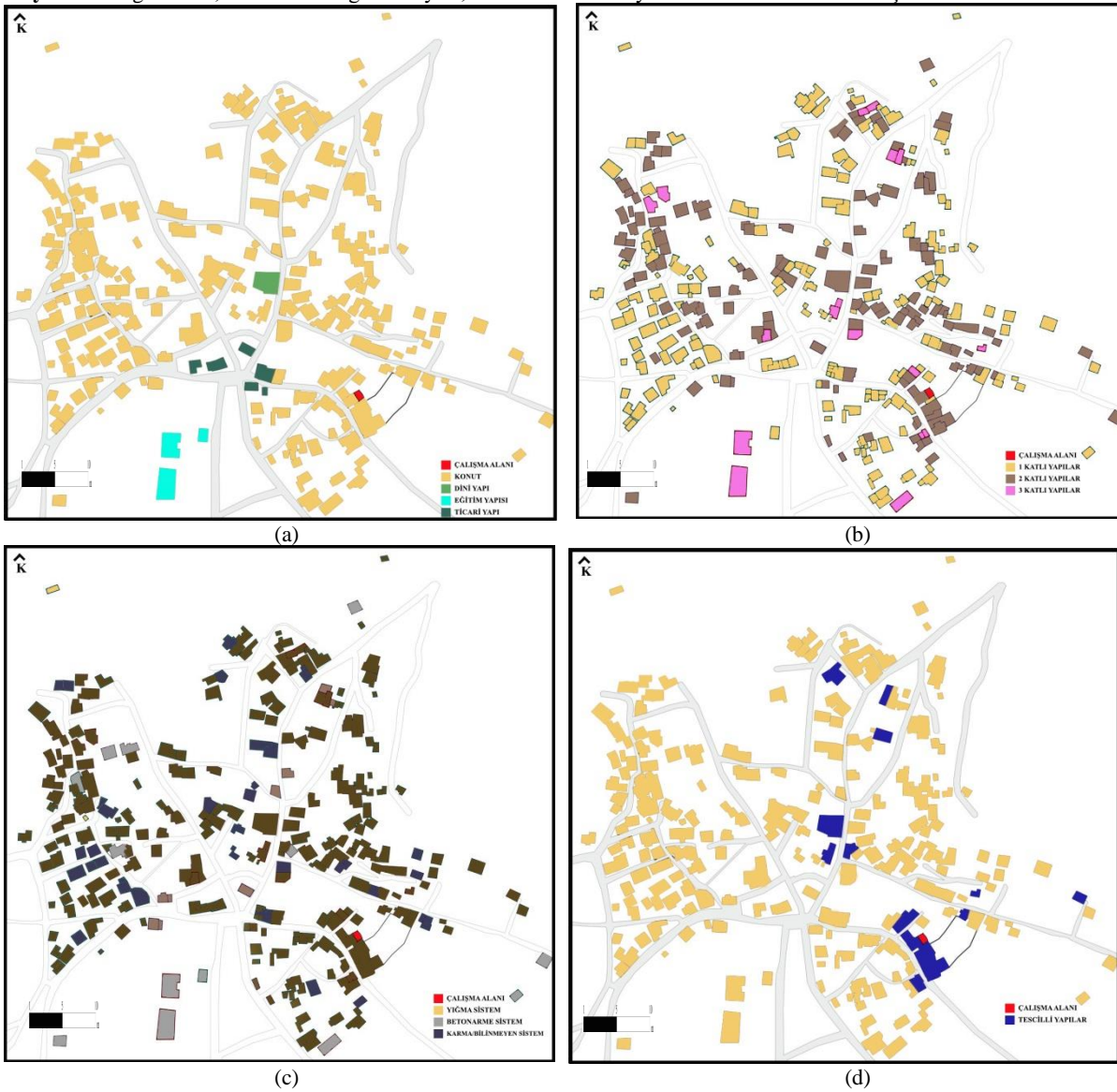
✓ Yapının Konumu ve Tarihçesi

Çalışma kapsamında incelenen 23 No'lu konut yapısı, Hüseyinik Mahallesi sınırları içinde, köyiçi mevkiinde, 1788 parselde konumlanmaktadır. 1789 parsel üzerindeki 21 No'lu konutla bitişik nizam düzendedir. Bu yapı, incelenen konutun kuzeybatı cephesine bitişiktir. Diğer üç cephesi açıktır (Şekil 6, Şekli 7).



Şekil 6: 23 No'lu konutun konumu

Kaynak: Google Earth, 2023 ve Elazığ Belediyesi, 2023'ten alınarak yazar tarafından düzenlenmiştir.



Şekil 7: 23 No'lu konutun çevre analizleri (köyüçi mevkii); işlev analizi (a), kat adedi analizi (b), yapım sistemi analizi (c) ve tescil durumu analizi (d)

Kaynak: Elazığ Belediyesi, 2023'ten alınarak yazar tarafından düzenlenmiştir.

Yapı günümüzde terk edilmiş durumdadır. Tarihi ile ilgili yeterli bilgi bulunmamaktadır. Arşivlerde tescil edildiği bilgisi yer alsa da tescil fişine ulaşılamamıştır (Elazığ Belediyesi, 2023).

✓ Mimari Özellikleri

Yapının mimari özelliklerini ifade etmek amacıyla vaziyet planı, zemin kat ve 1. kat planları, zemin kat ve 1. kat tavan planları, kesitler ve cepheler için rölöveler hazırlanmıştır. Geleneksel yöntemlerle alınan ölçüler, rölöve çizimlerinin oluşturulmasında kullanılmıştır.

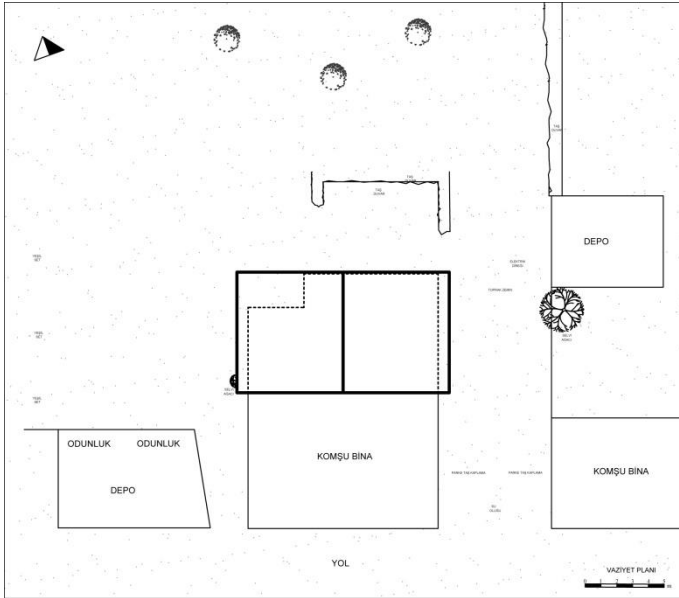
✓ Vaziyet planı

23 No'lu yapı, 1788 parselin güneybatısında konumlanmaktadır. Vaziyet planı incelendiğinde, yapının Çarşı Sokak ile Sait Çağlayan Sokak arasındaki toprak malzemeli ara aks üzerinde olduğu görülmektedir. Ana giriş bu yol üzerinden sağlanmaktadır. Güneybatı yönünde bitişik nizam düzende 21 No'lu konut bulunmaktadır. Bu yapı komşu olan 1789 parsel üzerindedir. İncelenen 23 No'lu konutun bulunduğu 1788 parselde ise yapının dışında kalan alan bahçedir. Hem bahçe hem de yapı terk edilmiş durumda ve oldukça bakımsızdır. Yapının kuzeydoğusunda yüksekliği 1-1,3 m arasında değişen U biçiminde bir taş duvar kalıntısı bulunmaktadır. Yapıya sonradan eklendiği anlaşılan metal malzemeli kırma çatının boyutları 8,55x13,25 m'dir (Şekil 8, Şekil 9).



Şekil 8: 23 No'lu konutun çevresinden çekilen fotoğrafların bakış yönleri (a), Çarşı Sokak'tan görünüm (b), ana giriş (c), bahçeden görünüm (d) ve bahçedeki duvar kalıntısı (e)

Kaynak: Google Earth, 2023 ve yazar arşivi, 2022'den alınarak yazar tarafından düzenlenmiştir.



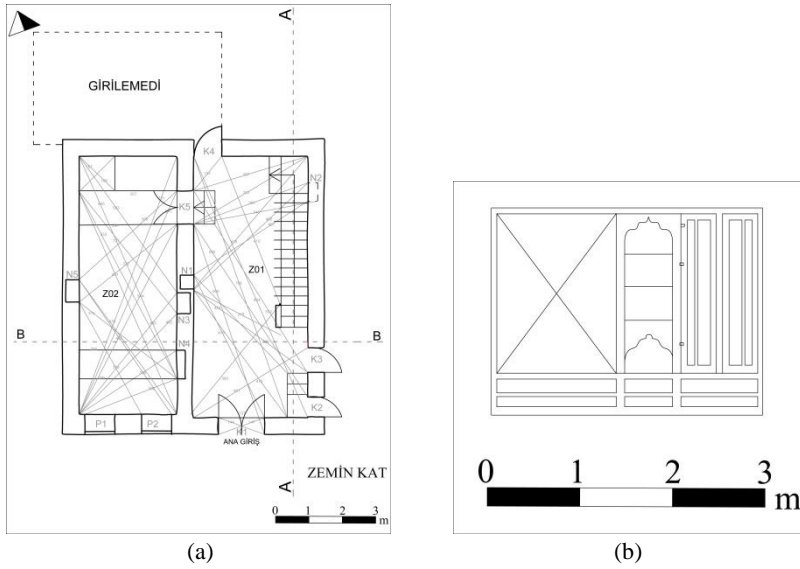
Şekil 9: 23 No'lu konutun vaziyet planı

Kaynak: Yazar tarafından üretilmiştir.

✓ Kat planları

Yapı zemin kat ve 1. kat ve bodrum kat olmak üzere üç kattan oluşmaktadır. Bodrum kata, kapı kilidinin açılmamasından dolayı girilememiştir. Yapıya sonradan eklendiği anlaşılan metal malzemeli çatı örtüsünün çevresi ahşap malzeme ile kapatılarak burada da kapalı bir mekân oluşturulmuştur. Zemin kat planına bakıldığında güneydoğu yönünde iki kanatlı ahşap malzemeli bir giriş kapısının bulunduğu görülmektedir. Kapının üzerinde tepe penceresi yer almaktadır. Bu kapıdan girildiğinde dikdörtgen formlu büyük bir mekâna ulaşılmaktadır. Z01 adı verilen ve sofa olarak nitelendirilen bu mekânın boyutları 341,7x783 cm'dir. Z01 mekânının kuzeydoğusunda dışarı doğru açılan iki küçük kapı bulunmaktadır. Bu kapılardan birinin önünde çimento esaslı malzeme ile sonradan eklenen iki basamaklı ve sahanlıklı bir merdiven mevcuttur. Ana merdiven de aynı yönde ve 15 basamaklı ilk iki basamağı taş ve diğer elemanları ahşap malzemelidir. Küçük merdivenin genişliği 61 cm, ana merdivenin ise 98,7 cm'dir. Ana merdivenin riht yükseklikleri 22 cm ile 24 cm arasında değişmektedir. Z01'in kuzeybatı yönünde de bir kapı bulunmakta ve buradan arkadaki mekâna geçilmektedir. Bu mekân kısmen toprak altındadır. Ancak kapı kilitli olduğu için bu mekâna girilememiştir. Güneybatı duvarında da 40,6x43,4 cm boyutunda bir niş bulunmaktadır (Şekil 10, Şekil 11).

Giriş mekânın güneybatısında dikdörtgen formlu bir mekân daha yer almaktadır. Z02 adı verilen bu mekâna da 100 cm genişliğinde ve riht yüksekliği yaklaşık 20 cm olan iki basamaktan sonra iki kanatlı bir kapıdan geçilerek girilmektedir. Z02 mekânın boyutları 298,8x776 cm'dir. Bu mekânın kuzeydoğu duvarında iki adet pencere bulunmaktadır. Güneydoğu ve güneybatı duvarlarında ise 40,3x67,8 cm ve 39,8x62,3 cm boyutlarında birer niş mevcuttur. Mekâna giriş kapısının arkasında duvara bitişik hâlde ahşap bir yüklük yer almaktadır. Yüklüğün bir kısmı tamamen açık, bir kısmı üstü kemer formlu niş biçiminde ve bir kısmı da iki ahşap kapaklı dolap biçimindedir. Yüklüğün genişliği 290,7 cm, yüksekliği ise 223,4 cm'dir (Şekil 10, Şekil 11).



Şekil 10: Zemin kat planı (a) ve yüklüğe ait görünüş çizimi (b)
Kaynak: Yazar tarafından üretilmiştir.



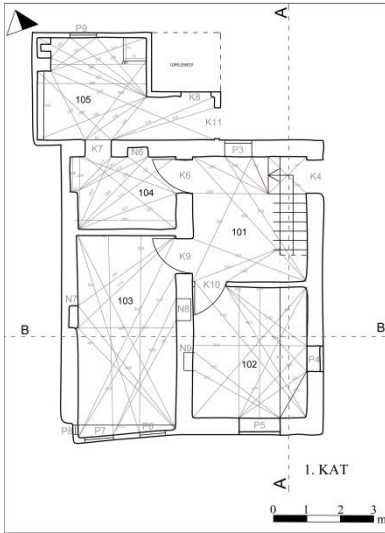
Şekil 11: Z01 mekânına açılan ana giriş kapısı (a), 1. kata ulaşan merdiven (b), Z02 mekânı (c) ve Z02 mekânındaki yüklük (d)
Kaynak: Yazar arşivi, 2022.

1. kata zemin kattaki ahşap merdiven ile ulaşılmaktadır. Merdivenle 101 adı verilen mekâna ulaşan sahanlığa çıkılmakta ve buradan iki basamak inilerek sofa niteliğindeki bu alana girilmektedir. Kareye yakın dikdörtgen formulu bu mekânın boyutları 341,7x373,3 cm'dir. Kuzeybatı yönünde bir pencere bulunan bu mekânda kuzeydoğu yönünde dış duvardan sahanlığa doğru açılan tek kanatlı bir kapı mevcuttur. Kuzeybatı duvarında da 102 ve 104 olarak adlandırılan odalara açılan tek kanatlı kapılar bulunmaktadır. Güneydoğu yönündeki tek kanatlı kapı ise 103 adlı odaya açılmaktadır (Şekil 12, Şekil 13).

102 olarak adlandırılan oda 338,4x431,9 cm boyutlarındadır. Odanın güneydoğu ve kuzeydoğu yönlerinde birer pencere ve kuzeybatı duvarında 27,8x52,9 boyutlarında bir niş bulunmaktadır (Şekil 12, Şekil 13).

103 adlı odanın boyutları 297x570,1 cm'dir. Bu odanın güneydoğu yönünde kuzeybatıya doğru artan şekilde dışarı doğru taşan bir çıkma bulunmaktadır. Çıkmada iki pencere mevcuttur. Ayrıca güneydoğu ve güneybatı duvarlarında ise 26,4x63,5 cm ve 43x66 cm boyutlarında birer niş bulunmaktadır (Şekil 12, Şekil 13).

104 adlı oda bu kattaki diğer mekânlara göre daha küçük ve 218,1 x290,1 cm boyutlarındadır. Bu odanın kuzeybatı duvarında ahşap yaşmaklı bir ocak mevcuttur. Kuzeybatı yönünde de 27,2x60,4 cm boyutlarında bir niş ve yapıya sonradan eklenen wc/banyo birimlerine açılan tek kanatlı bir kapı yer almaktadır. Bu kısım betonarme sistem ve briket bloklar ile oluşturulmuştur (Şekil 12, Şekil 13).



Şekil 12: 1. kat planı

Kaynak: Yazar tarafından üretilmiştir.

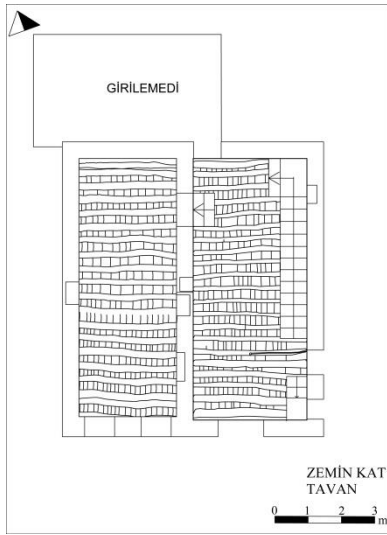


Şekil 13: 101 adlı sofa mekânı (a), 103 adlı oda (b), 104 adlı mekândaki yağmıklı ocak (c) ve 102 adlı çıkmalı oda (d)

Kaynak: Yazar arşivi, 2022.

✓ Tavan planları

Yapının zemin katındaki iki mekânın da tavanında ahşap kirişlerin üzerinde yine ahşap malzemeli plakalarla oluşturulan döşeme bulunmaktadır. Kirişlerin çapı yaklaşık 8 cm ile 21 cm arasında; kirişler arası mesafe ise yaklaşık 10 cm ile 55 cm arasında değişmektedir. Z01 olarak adlandırılan sofanın tavanında 21, Z02'nin tavanında ise 19 ahşap kiriş mevcuttur (Şekil 14, Şekil 15).



Şekil 14: Zemin kat tavan planı

Kaynak: Yazar tarafından üretilmiştir.



(a)

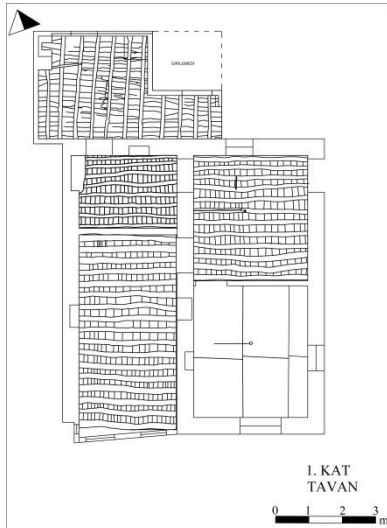


(b)

Şekil 15: Z01 (a) ve Z02 (b) mekânlarının tavanları

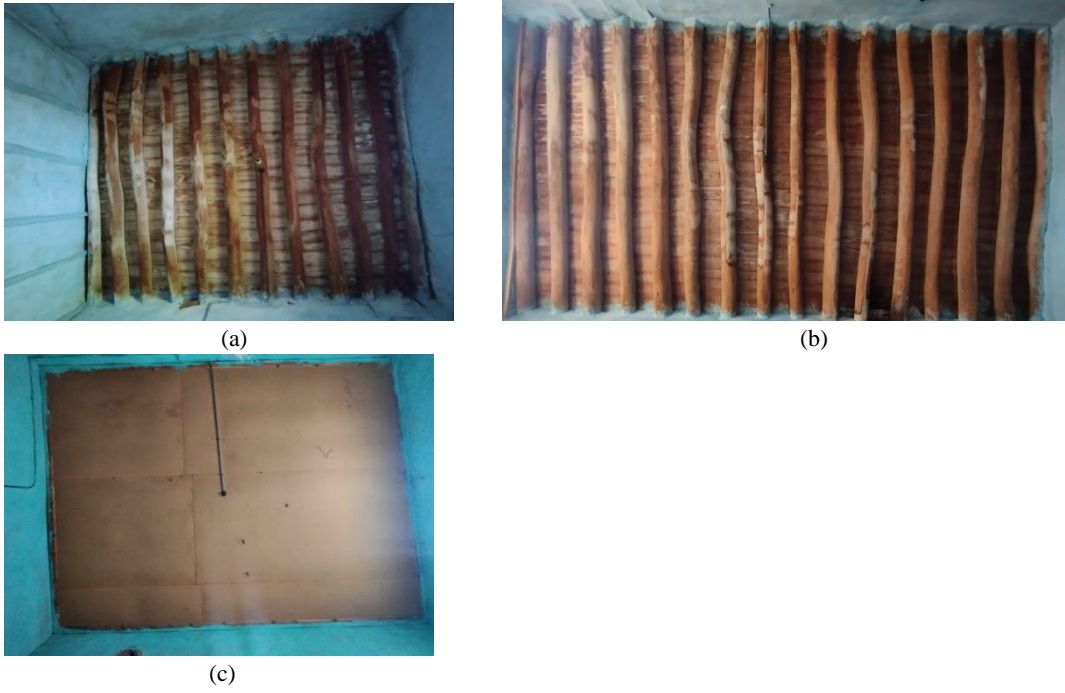
Kaynak: Yazar arşivi, 2022.

Zemin katta olduğu gibi 1. kattaki mekânların da tavanında ahşap kirişlerin üzerinde yine ahşap malzemeli döşeme bulunmaktadır. Yalnızca 103 olarak adlandırılan mekânın tavanında sonradan eklenen ahşap panellerle oluşturulmuş kaplama görülmektedir. Diğer odalardaki ahşap kirişlerin çapı yaklaşık 10 cm ile 19 cm arasında; aralarındaki mesafe ise yaklaşık 8 cm ile 48 cm arasındadır. 101 olarak adlandırılan sofanın tavanında 12, 102'nin tavanında 17, 104'ün tavanında ise 8 adet ahşap kiriş mevcuttur (Şekil 16, Şekil 17).



Şekil 16: 1. kat tavan planı

Kaynak: Yazar tarafından üretilmiştir.

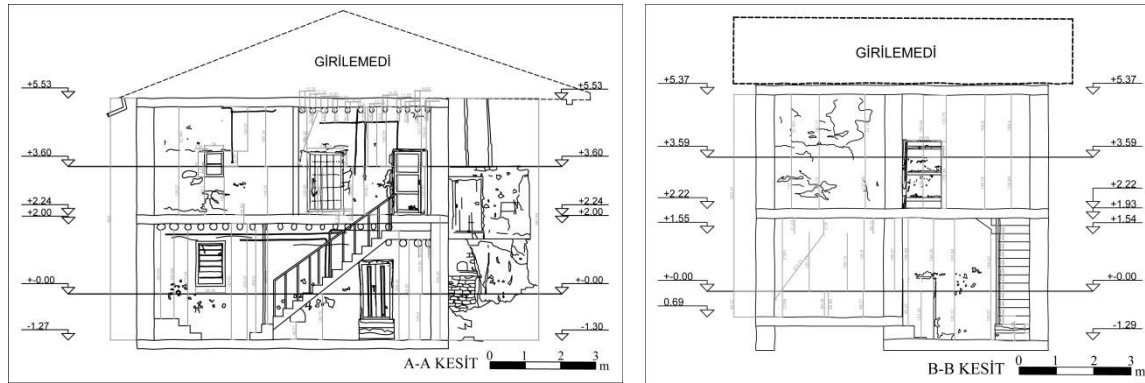


Şekil 17: 101 (a), 102 (b) ve 103 (c) mekânlarının tavanları

Kaynak: Yazar arşivi, 2022.

✓ Kesitler

Yapının kesitleri incelendiğinde, taş malzemeli temel üzerine kerpiç duvarla inşa edildiği görülmektedir. Bodrum kata girilemediğinden bu kısım ölçülemedi. Zemin katın yüksekliği yaklaşık 328 cm, 1. katın yüksekliği ise yaklaşık 304 cm'dir. Zemin ve 1. katlar arasındaki döşemenin kalınlığı ise yaklaşık 25 cm'dir. Kerpiç malzemeli duvarların kalınlıkları yaklaşık 50 cm'dir. Çatı örtüsünün altında sonradan oluşturulan mekâna girilememiştir (Şekil 18).



Şekil 18: A-A ve B-B kesitleri

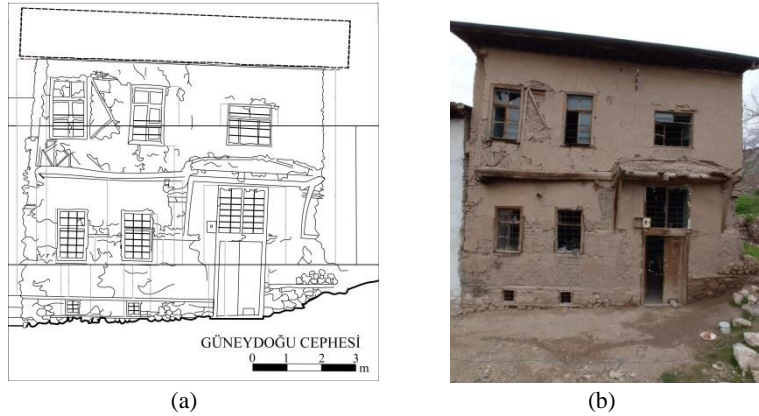
Kaynak: Yazar tarafından üretilmiştir.

✓ Cepheler

Yapının güneydoğu, kuzeydoğu ve kuzeybatı cepheleri açıktır. Güneybatı cephesinde bitişik nizam konumda komşu yapı bulunmaktadır. Ana giriş kapısının bulunduğu cephe güneydoğu cephesidir. Bu cephede giriş kapısının üzerinde 1 tepe penceresi ve zemin katta Z02 adlı mekâna ait 2 pencere bulunmaktadır. Giriş kapısı iki kanatlı ve her bir kanadı yaklaşık 89x311 cm boyutundadır. Tepe penceresinde yaklaşık 84x176 cm boyutlarında iki adet sabit kanat yer almaktadır. Bu kanatların önünde metal korkuluklar bulunmaktadır. Giriş kapısının üzerinde ahşap malzemeli ve altında payandalar bulunan bir örtü görülmektedir. Z02'ye açılan iki pencereden birinin boyutları 179,6x285,5 cm; diğerinin boyutları ise 173,3x288,7 cm'dir. Bu iki pencerenin altında, bodrum kata açıldığı görülen iki küçük pencere daha bulunmaktadır. Bunların boyutları da yaklaşık 38x44 cm'dir (Şekil 19).

Güneydoğu cephesinde 1. katta 3 pencere bulunmaktadır. Bunlardan biri 103 adı verilen odaya, diğeri ise çıkmalı 102 mekânına açılmaktadır. 103 mekânına açılan pencere, zemin kattaki ana girişin üzerinde konumlanmaktadır. Bu pencerenin boyutu 263x240 cm'dir. Çıkmanın üzerindeki pencerelerden biri 249,6x347,8 cm, diğeri ise 210,6x353,1 cm boyutlarındadır. 1. kattaki tüm bu pencereler iki kanatlıdır ve her iki kanatları da hareketlidir (Şekil 19).

Güneydoğu cephesinde çıkmanın üzerindeki çamur esaslı sıvanın kısmen döküldüğü yerlerde ahşap çerçevelerin arasında toprak dolgu ile oluşturulmuş duvar görülmektedir. Yine sıvanın döküldüğü noktalarda ahşap hatillar ve lentolar da göze çarpmaktadır (Şekil 19).



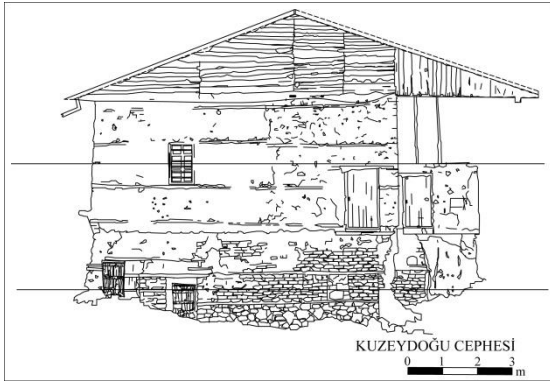
Şekil 19: Güneydoğu cephesi çizimi (a) ve fotoğrafı (b)
Kaynak: Yazar arşivi, 2022.

Kuzeybatı cephesi, giriş kapısının bulunduğu cephe ile aynı doğrultuda arka olarak nitelendirilen cephedir. Bu cephede sonradan yapılan eklemelerden dolayı müdahaleler mevcuttur. Zemin katta 3, 1. katta 101 adı verilen sofaya açılan 1 ve sonradan eklenen wc/banyo biriminde 2 adet olmak üzere toplam 4 pencere bulunmaktadır. Zemin kattaki pencereler, içine girilemeyen mekâna açılmaktadır. Zemin kattaki pencerelerin boyutları yaklaşık 49x73 cm'dir. 1. katta sofaya açılan pencerenin boyutu ise 81x116,7 cm'dir. Sonradan eklenen kısım cephede toplam 312x624 cm'lik bir alanı kapsamaktadır. Bu kısmın yüksekliği 1. katın yüksekliğinden daha azdır. Hem zemin katta içine girilemeyen mekân, hem de bu mekânın üzerine sonradan eklenen wc/banyo mekânı bu cephede çıkma yapmaktadır (Şekil 20).



Şekil 20: Kuzeybatı cephesi çizimi (a) ve fotoğrafı (b)
Kaynak: Yazar arşivi, 2022.

Yapının bahçeye doğru yönelen kuzeydoğu cephesi, Z01 mekânından dışarı doğru açılan 2 kapı ve zemin katta girilemeyen mekâna açılan 1 pencere açıklığı bulunmaktadır. Kapılardan biri yaklaşık 61x215 cm; diğeri ise 64x210 cm boyutlarındadır. Her iki kapı da kısmen toprak altında kalmıştır. Bu katta cephede bulunan pencere açıklığının boyutu yaklaşık 62x83 cm'dir. Pencere doğraması sökülmüş ve açıklık, briket bloklarla doldurulmuştur. 1. katta ise 101 adlı sofaya ulaşan merdiven sahanlığına açılan bir kapı ile 103 adı verilen odanın penceresi bulunmaktadır. Kapının boyutu yaklaşık 126x238 cm'dir. Pencere ise 60x166,3 cm'dir. Ayrıca bu cephede özgün duvara göre daha geride kalan, sonradan eklenen mekânın duvarında bu mekâna açılan bir kapı ve bu kapının üzerinde küçük bir tepe penceresi mevcuttur (Şekil 21).



(a)



(b)

Şekil 21: Kuzeydoğu cephesi çizimi (a) ve fotoğrafı (b)

Kaynak: Yazar arşivi, 2022.

Yapının mimari özelliklerine genel olarak bakıldığında, yöre mimarisinin niteliklerini yansıtan korunmaya değer bir yapı olduğu anlaşılmaktadır. Ancak yapıda görülen çeşitli sorunlar, korunması bağlamında bazı öneriler gerektirmektedir. Bu anlamda hem üst ölçekte hem de yapı bazında sorunlar ve bozulmalar tespit edilmiş ve bunlara yönelik gerek ilkesel düzeyde gerekse müdahale kararları bağlamında öneriler sunulmuştur.

✓ Koruma Sorunları

Yapıda görülen koruma sorunları sosyo-kültürel ve çevresel sorunlar ile yapısal problemler olmak üzere iki farklı açıdan ele alınmıştır. Çevresel sorunlar, ilgili literatür de incelenerek ilkesel düzeyde tespit edilirken, yapısal sorunların tespiti için bozulma analizleri oluşturulmuştur.

✓ Sosyo-Kültürel, yasal ve çevresel sorunlar

Hüseyin Mahallesi, Harput'tan ovaya taşınma sürecinde önemli yerleşim alanlarından biri olmuştur. Bu süreçten önce de farklı dinlere ve etnik kökenlere mensup kullanıcıların bir arada yaşadığı mahalle, zamanla bir üretim merkezi ve askeri yapıların yer aldığı güvenli bir nokta hâlini almıştır (Bican, 2007; Çelikdemir, 2019). Ancak hem kullanıcı profilinin değişmesi hem de zanaatların yitilmesiyle birlikte pek çok yapı günümüze ulaşamamıştır. Hâlihazırda var olan mimari miras ise hızla yitilmektedir. Bu anlamda incelenen 23 No'lu konut başta olmak üzere dokudaki yapıların korunmasına yönelik sorunlar şu şekilde sıralanabilir:

- Hüseyin Mahallesi, güneyinde gelişen doku ile birlikte Ulukent Mahallesi adını almıştır (Şekil 1). Yeni gelişen alanda modern yapılar inşa edilmiş ve bu alana rağbet artarken, köyiçi olarak bilinen geleneksel doku giderek terk edilmiştir. Buna bağlı olarak geleneksel yapılar bakımsız kalmış ya da yıkılarak yerlerine yeni yapılar inşa edilmiştir.

- Köyiçi mevkiinde yalnızca yapılar değil, bu yapılarla ulaşımı sağlayan sokaklar ve diğer açık alanlar da oldukça bakımsız durumdadır.

- Kullanıcı ihtiyaçlarının değişmesi, yerleşimdeki yapıları bu anlamda yetersiz hâle getirmektedir. Bu nedenle 23 No'lu yapıya eklenen özgülüne aykırı wc/banyo birimi gibi uygun olmayan müdahaleler ortaya çıkmaktadır.

- Yerleşimdeki somut olmayan kültürel değerler olarak zanaatların ve göç eden Ermeni nüfusa ait Hristiyanlık ritüellerinin yok olması, bunları içinde barındıran mekânların ve yapıların da yitilmesine neden olmuştur.

- Tescil edilen yapılardan bazıları daha sonra tescilden düşürülmüş; bazı nitelikli yapılar ise tescilli olmalarına rağmen yıkılmış ya da yıkıldıktan sonra tescile uygun görünmüştür (URL 5). Yasal koruma statüsü konusundaki bu karışıklıklar ve yavaş ilerleyen süreç, dokunun hızla yitilmesinde etkili olmuştur.

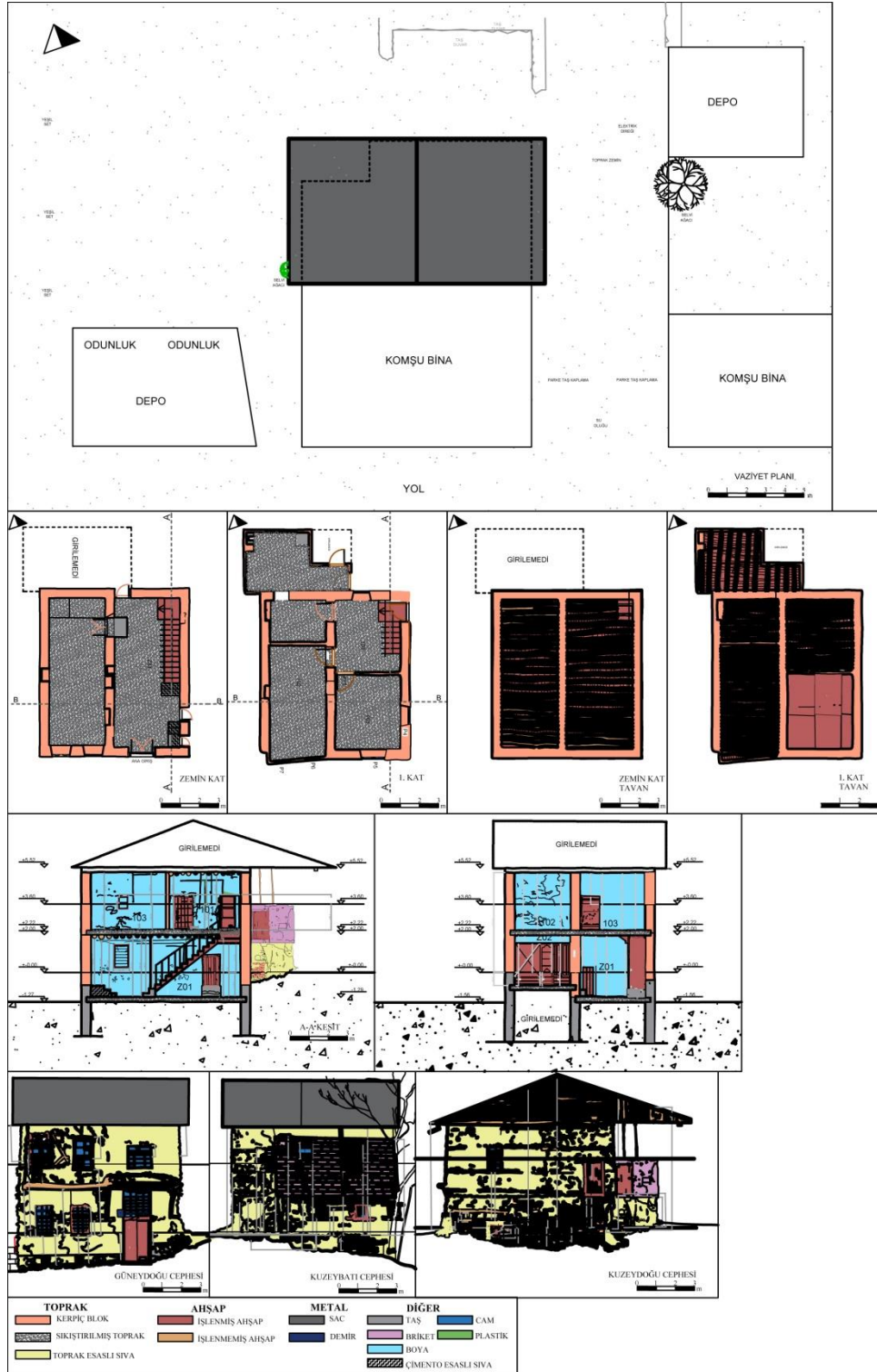
- Hüseyin'in, Elazığ'ın tarihi ve turistik bölgelerinin başında gelen Harput'a çok yakın bir konumda olmasına rağmen Harput kadar tanıtılmaması ve turizm gibi çeşitli endüstrilere yönelik çalışmaların yetersiz kalması, bu dokunun bilinirliğini azaltmıştır.

- Çalışma kapsamında incelenen 23 No'lu konut başta olmak üzere hem yapı ölçeğinde hem de doku bağlamında yapılan araştırma ve uygulama çalışmalarının kısıtlı olması da koruma sorunlarından biridir.

✓ Yapı ölçeğindeki sorunlar

Yapıdaki sorunların tespit edilebilmesi ve buna yönelik önerilerin ortaya koyulabilmesi için bozulma analizleri yapılmıştır. Bu analizlerin temelini oluşturması açısından malzeme analizleri de hazırlanmıştır. Buna göre yapının temelinde taş malzeme, duvarlarında ise kerpiç blokların olduğu görülmüştür. Döşemelerde ise ahşap kiriş ve

plakaların üzerinde sıkıştırılmış toprak bulunmaktadır. Ahşap, yapıda işlenmiş ve işlenmemiş olmak üzere iki farklı şekilde kullanılmıştır. İşlenmemiş ahşap, tavan kirişlerinde bulunmaktadır. İşlenmiş ahşap ise döşemelerde kullanılan plakalarda, lento ve hatıllar ile doğramalarda görülmektedir. Ayrıca duvarlar toprak esaslı malzeme ile sıvanmıştır. Ana malzemeler olarak kabul edilen kerpiç, taş ve ahşap dışında üst örtüde metal, bazı duvarlarda kireç esaslı sıva boya ile doğramalardan bazılarında da cam malzeme görülmektedir. Bunların dışında çimento esaslı malzeme kullanımı da görülmektedir. Bunlar briket bloklar ve duvarların çeşitli yerlerinde görülen sıvalardır. Buna ek olarak yapıya sonradan eklendiği anlaşılan elektrik sistemine ait plastik malzemeli kablolar da analizlere dâhil edilmiştir (Şekil 22).



Şekil 22: Malzeme analizi

Kaynak: Yazar tarafından üretilmiştir.

Yapıda tespit edilen bozulmalar malzeme kayıpları ve sıva-boya dökülmeleri, taş ve topraktan oluşan yığınlar, sıvalarda ve ahşap malzemelerde oluşan çatlaklar, korozyon, kirlenme, paslanma, sehim, çökme, bitkilenme ve

niteliksiz ek gibi çok yönlü olarak tespit edilmiştir. Vaziyet planına bakıldığında yapının çevresindeki taş ve toprak yığınları ile niteliksiz ekler, göze çarpan bozulmalardır. Kat planlarında sıkıştırılmış toprak döşemelerde kabarmalar, aşınma ve çökmeler, sehim ve kirlenmenin meydana geldiği görülmektedir. Niteliksiz ekler de önemli bozulma nedenlerinden biridir. Tavanlarda ise kirlenme, aşınma ve ahşap malzemedeki çatlaklar önemli bozulmalardır (Şekil 23).

Kesitler incelendiğinde duvarların iç yüzeylerinde kabarma, aşınma, sıva ve boya dökülmesi ile ana malzemenin kaybına varan bozulmalar dikkati çekmektedir. Ayrıca duvarlarda çeşitli boşlukların olduğu ya da deliklerin açıldığı da görülmüştür. Ayrıca doğramalarda da ahşap çatlakları ve malzeme kayıpları sorunları söz konusudur. Cephelelerde de benzer sorunlarla birlikte aşınma, bitkilenme, paslanma gibi problemler ağırlıklıdır (Şekil 23).



Şekil 23: Bozulma analizi

Kaynak: Yazar tarafından üretilmiştir.

SONUÇ VE ÖNERİLER

Hüseyin Mahallesi, Elazığ'ın geleneksel konut kültürünü, yapım sistemi ve malzemeye yönelik değerleri ile geçmişin yapı teknolojilerini yansıtan mimari mirasa sahip bir dokudur. Bu dokuda anıt eser niteliğinde olan pek çok yapı yıkılmış olsa da mütevazı eserler olarak değerlendirilen konutlardan bazıları günümüze ulaşabilmiştir. Köyiçi mevkiinde yoğunlaşan bu yapılar, Nara Özgünlük Belgesi'nde bahsi geçen tasarım ve biçim, malzeme ve nesne, kullanım ve işlev, gelenek ve teknik, konum ve yerleşim, ruh ve anlatım ile ilk tasarım ve tarihsel evrime dair korunmaya değer nitelikleri bünyelerinde barındırmaktadır (URL 3). Hüseyin yerleşiminin tarihine bakıldığında ise 2863 sayılı Kültür ve Tabiat Varlıklarını Koruma Kanunu'ndaki koruma kriterlerinden biri olan 19. yüzyıl ve öncesine ait olan yapılara dair gerekçeye uygun olan mimari mirasın varlığından da söz edilebilir (URL 4). Bu anlamda Hüseyin Mahallesi geleneksel dokusu, hem ulusal hem de uluslararası yasal çalışmalar bakımından korumaya değer özelliklere sahiptir.

Çalışma kapsamında Hüseyin Mahallesi'ndeki geleneksel dokunun genel özelliklerine değinilerek, bu doku içinde yer alan 23 No'lu konut koruma bağlamında ele alınmıştır. Yerinde gözlemlerle ve belgeleme çalışmaları sonucunda, koruma sorunları sosyo-kültürel, çevresel ve yapı ölçeğinde ortaya koyulmuştur. Bu sorunların giderilmesi için, sosyo-kültürel ve çevresel bakımdan aşağıda sıralanan önerilerin faydalı olacağı düşünülmektedir:

- ✓ Hüseyin Mahallesi geleneksel dokusunun korunması için üst ölçekte kararların alındığı planlar oluşturulmalıdır. Bu planlar oluşturulurken mimarlık, şehir ve bölge planlama, sanat tarihi, inşaat mühendisliği, jeoloji mühendisliği gibi disiplinlerin yanı sıra sürdürülebilir korumanın sağlanabilmesi için kullanıcılarla doğru şekilde iletişim kurmak üzere sosyoloji ve psikoloji gibi alanlarla da işbirliği içinde olunmalıdır.
- ✓ Yalnızca yapılar değil, bu yapılara ulaşan caddeler ve sokaklar da onarılmalı, bu aksların düzenli bakımları yapılmalıdır.
- ✓ Yapıların korunmasına dair yasal süreç hızlandırılmalı ve bu konudaki karışıklıklar giderilmelidir.
- ✓ Yerleşimde yitirilen ya da yok olmaya yüz tutan zanaatlar canlandırılmalı ve böylece turizm gibi endüstrilere kaynak sağlanarak dokunun tanınırlığı artırılırken; göç vermenin de azaltılması sağlanmalıdır. Bu sayede somut olmayan kültürel mirasın da korunması mümkün olacaktır.
- ✓ Tüm mahalle dokusunu kapsayacak şekilde detaylı envanterler çıkarılmalı ve korunmaya değer yapıların hepsi tespit edilerek tescilli olanlar hızla belgelenmeli ve koruma uygulamalarına başlanmalı; tescilli olmayanlar ise tescil edilmek üzere önerilerek koruma altına alınmalı ve aynı işlemler bu yapılar için de uygulanmalıdır.
- ✓ Yapıların özgün mekânları içinde bulunmayan ancak değişen ihtiyaçlara göre gerek duyulduğu için eklenen wc/banyo ya da mutfak gibi birimler için tasarım önerileri ortaya koyulmalıdır. Bu bağlamda tarihi yapılara uygulanan eklere yönelik literatür taranmalı, ayrıca dünyada ve Türkiye'de bulunan örnekler detaylı olarak incelenmelidir.

23 No'lu konutta yapı ölçeğinde tespit edilen sorunlara yönelik olarak aşağıdaki öneriler sunulmuştur:

Vaziyet planında;

- ✓ Parsel içindeki ve ana girişin çevresindeki taş ve toprak yığınları ayıklanarak, nitelikli taşlar kimyasal ve mekanik yöntemlerle iyileştirilmeli ve yapının onarımında kullanılmalıdır.
- ✓ Bahçede bakımsızlıktan dolayı yayılan zararlı bitkiler temizlenmelidir. Mevcut ağaçların budama ve bakım işlemleri yapılmalıdır. Yapının cephelerine yakın konumda bulunan ağaçlar bahçe içinde belirlenen uygun noktalara taşınmalıdır.
- ✓ Bahçede bulunan U şeklindeki taş duvar kalıntısı incelenmeli ve taşların özgün olması durumunda bu duvarların ait olduğu mekân belirlenerek rekonstrüksiyona uygun olup olmadığı araştırılmalıdır. Kalıntının niteliksiz olduğuna karar verilmesi hâlinde bulunduğu yerden kaldırılmalıdır.
- ✓ Yapıya ulaşan toprak düzeltilmeli ve düzenli olarak bakım yapılmalıdır.

Plan ve kesitlere göre;

- ✓ Zemin katta özgüne aykırı malzeme ile inşa edilen iki basamaklı merdiven kaldırılarak yerine özgüne uygun basamaklar koyulmalıdır. Ana merdivenin ilk basamaklarının taş malzemeli olması göz önünde bulundurularak söz konusu basamaklar da taş malzeme ile yeniden yapılabilir.
- ✓ Zemin katta Z01'den Z02'ye geçişi sağlayan iki basamak üzerindeki çimento esaslı malzeme kaldırılmalı ve temizleme işlemi uygulanmalıdır.

- ✓ Zemin katı 1. kata bağlayan merdivenlerin ahşap elemanlarında temizleme, zımpara, çatlaklar için dolgu ve emprenye işlemleri yapılmalıdır.
- ✓ Sıkıştırılmış toprak malzemeli döşemede temizleme ve yenileme işlemi yapılmalıdır. Döşemeye periyodik olarak sıkıştırma işlemi uygulanmalı ve bakımı yapılmalıdır.
- ✓ Nişlerin iç yüzeyleri temizlenmeli, malzeme kaybının olduğu noktalar özgüne uygun olarak tamamlanmalı ve bazılarının içinde bulunan ahşap çerçeveler zımparalanarak dolgu ve emprenye işlemleri uygulanmalıdır.
- ✓ Duvarlarda çatlayan ve hasar gören sıvalarla çimento esaslı malzemeler ve boyalar temizlenmelidir. Kerpiç bloklar kontrol edilmeli ve dayanımı azalan/özgün niteliğini yitirenler yenilenmelidir. Bu işlemin ardından iç duvarlar özgüne uygun olarak toprak esaslı sıva ve kireç badana ile kaplanmalıdır. Duvarların periyodik bakımının yapılmasına özen gösterilmelidir.
- ✓ 1. katta döşemelerin üzerindeki toprak yığınları temizlenmeli ve döşemelerdeki malzeme kayıpları özgüne uygun şekilde tamamlanarak periyodik bakımı yapılmalıdır.
- ✓ 1. katta, 103 adlı odada zemindeki sehimin giderilmesi için sıkıştırılmış toprak döşeme kaldırılmalı, altındaki ahşap malzeme onarılarak yerine yerleştirilmeli ve tekrar sıkıştırılmış toprak ile kaplanmalıdır. Onarılacak durumda olmayan ahşap malzemelerin yerine aynı niteliklere sahip olan malzemeler eklenmelidir.
- ✓ 1. katta cumbanın bulunduğu kısımda, döşemede çöken alandaki ahşap ve sıkıştırılmış toprak malzeme aslına uygun olarak yenilenmelidir.
- ✓ 1. katta döşemelerin genel durumuna bakıldığında, tamamında temizleme işlemi yapılması ve ahşap malzemelerin hepsinin kontrol edilerek hasarlı olanların onarılması ya da gereken durumda değiştirilmesi gerekmektedir.
- ✓ 1. katta özgün olmayan briket bloklarla oluşturulan ek kısım kaldırılmalıdır. Bu kısmın özgün sıkıştırılmış toprak malzemeli döşemesi, teras olarak düzenlenebilir.
- ✓ Wc/banyo ihtiyacına yönelik olarak tasarım önerileri geliştirilmelidir.
- ✓ Ahşap kirişler ve plakalar uygun şekilde yerinden çıkarılmalı ve zımpara, dolgu ve emprenye işlemleri gerçekleştirilerek özgüne uygun şekilde yerlerine yerleştirilmelidir.
- ✓ Yapının depreme karşı dayanımının artırılması için ahşap kirişlere dik ve çarpaz doğrultuda bağlar oluşturulmalıdır (Işık, 2012).
- ✓ 103 adı verilen mekânın tavanındaki özgüne aykırı ahşap paneller kaldırılarak yerine özgün tavan malzemelerine uygun ahşap kirişler ve plakalar yerleştirilmelidir.
- ✓ Özgün olmayan metal çatı örtüsü kaldırılmalıdır. Bu örtünün metal elemanlarından kaynaklanan ve toprak dama zarar veren korozyonlu kısımlar temizlenmelidir. Toprak dam sıkıştırılmış toprakla kaplanarak özgüne uygun hâle getirilmeli ve periyodik olarak bakımı yapılmalıdır.
- ✓ Yapıya sonradan eklenen elektrik tesisatına ait kabloların duvarlara sabitlendiği noktalarda metal elemanlardan dolayı meydana gelen korozyonlar giderilmeli ve duvarlara zarar vermeyen ahşap esaslı elemanlarla tesisat yeniden düzenlenmelidir.

Cephelerde;

- ✓ Tüm kapı ve pencere doğramaları yerlerinden sökülerek zımpara ile temizlenmeli, çatlak olan kısımlara dolgu yapılmalı ve emprenye ile güçlendirilmelidir.
- ✓ Doğramalar, uygun cm malzeme ile tamamlanmalıdır.
- ✓ Pencerelerdeki metal korkulukların korozyonu kimyasal yöntemlerle giderilmelidir. Onarılamayacak durumda olan korkuluklar özgüne uygun olarak yenilenmelidir.
- ✓ Ahşap hatıl ve lentolar zımparalanarak dolgu ve emprenye ile onarılmalı ve güçlendirilmelidir.
- ✓ Cephe yüzeylerindeki aşınan toprak esaslı sıva, duvarlardaki kerpiç bloklara zarar vermeyecek şekilde raspalanmalıdır. Kerpiç bloklardan dayanımı azalanlar tespit edilmeli ve özgüne uygun şekilde yenilenmelidir. Ardından yeniden toprak esaslı sıva ile tüm cepheler sıvanmalı ve bu işlem periyodik olarak tekrarlanmalıdır.
- ✓ Giriş kapısının yanında konumlanan buattan kaynaklanan korozyon temizlenmeli ve buat yapıya zarar vermeyecek şekilde yerleştirilmelidir.

Zemin ve temel özellikleri bakımından;

- ✓ Yapının üzerine oturduğu toprak yüzeylerden örnekler alınarak analiz edilmeli, zemin dayanımı kontrol edilmeli ve buna göre zeminde sağlamlaştırma/güçlendirme işlemleri yapılmalıdır.
- ✓ Yapının cephelerinde bitkilenmeye neden olan suyun doğru şekilde tahliyesi için drenaj sistemi oluşturulmalıdır.
- ✓ Bodrum kat kontrol edilmeli, yıpranan noktalar onarılmalı ve güçlendirilmelidir.

Yukarıda sıralanan öneriler, Hüseyin geleneksel dokusu içinde yer alan tüm mimari miras için göz önünde bulundurulabilir. Sonuç olarak yapılan çalışmanın, başta 23 No'lu konut olmak üzere yerleşimin bütüncül olarak korunmasına ve gelecek nesillere aktarılmasına dikkati çektiği; bu alanda çalışma yapan diğer araştırmacılara da ışık tutacağı düşünülmektedir.

KAYNAKÇA

Akyel, S. (2015). XIX. Yüzyılda Harput Sancağının Demografik Yapısı Üzerine Bir Değerlendirme. Tarih Araştırmaları Dergisi, 34, 199-220.

Akyıldız, N. A. & Olğun, T. N. (2020). Tarihi Kentlerin Sürdürülebilir Korunmasında Kolektif Belleğin Önemi: Elazığ-Harput Kenti Örneği. (Ed: A. Erçetin ve D. Aydemir), Geleceğin Dünyasında Bilimsel ve Mesleki Çalışmalar, 49-57, Ekin Yayınları, Bursa.

Balaban, M. (2000). Harput'tan Elazığ'a Fotoğrafın Tarihi Serüveni. Bizim Külliye Dergisi, 5, 31-34.

Bican, Z. (2007). Sekizinci Şehir Elazığ'a Harput'tan İnciler, Bellek Kitabevi, Elazığ.

Çelikdemir, M. (2019). Harput'un Elazığ'a Nakli. Fırat Üniversitesi Sosyal Bilimler Dergisi, 29(2), 425-430.

Diyarbakır Kültür Varlıklarını Koruma Bölge Kurulu (2023). Hüseyin Mahallesi, arşiv.

Doğan, E., Güven, İ. & Yamak, F. B. (2022). Swot Yöntemi ile Hüseyin Kırsal Yerleşim Alanı Ekoturizm Stratejilerinin Belirlenmesi. Uluslararası Sosyal Bilimler Dergisi, 133, 205-219.

Elazığ Belediyesi (2023). Hüseyin Mahallesi, arşiv.

Günek, H., Akdemir, İ. O. & Kuşçu, V. (2013). Harput ve Yakın Çevresinin CBS-Uzaktan Algılama ile Morfometrik Özelliklerinin Analizi. Geçmişten Geleceğe Harput Sempozyumu, 265-278, Elazığ.

İşık, B. (2012). İskelet ve Kerpiç Yapının Depremde Davranışı. 16 Mayıs 2021, <https://www.youtube.com/watch?v=J95HLhc0LH8&t=94s>

İlhan, N. (2009). Harput Tarihsel Gelişimi Üzerine Bazı Düşünceler. (içinde) Geçmişten Günümüze Harput Mimarisi Panel-Forum, 38-43, https://harput.web.tr/wp-content/uploads/2021/02/gecmisden_gunumuze_harput_mimarisi.pdf, erişim tarihi: 04.01.2023.

Jamgotchian, C. (2023). Hussenig Aka Hussenig, Husenik, Now Known as Ulukent. <https://www.rexinet.com/husenig.html>, erişim tarihi 21.05.2023.

Karakaş, S. (2008). Elazığ Geleneksel Konut Kültürü. Yüksek Lisans Tezi, Selçuk Üniversitesi, Fen Bilimleri Enstitüsü, Konya.

TÜİK (2022). Ulukent Mahallesi nüfus sayısı.

URL 1 <https://whc.unesco.org/en/conventiontext>, erişim tarihi: 20.04.2023.

URL 2 http://www.icomos.org.tr/Dosyalar/ICOMOSTR_tr0756646001536913861.pdf, erişim tarihi: 20.04.2023.

URL 3 <https://www.mevzuat.gov.tr/mevzuatmetin/1.5.2863.pdf>, erişim tarihi: 20.04.2023.

URL 4 <https://www.mapsharita.com/elazig-haritasi>, erişim tarihi: 27.06.2023.

URL 5 <https://korumakurullari.ktb.gov.tr/Eklenti/71806,7488-elazig-ili-huseynik-mah-1620-parcel-konut-tescilpd.pdf?0>, erişim tarihi: 22.06.2023.

Yapıcı, S. (2009). Osmanlı Salnamelerinde Harput. ELESKAV Yayınları, Elazığ.