



“Sandalye” Teması Üzerine Sanatsal Söylemler

Artistic Disclaimers on the Theme of “Chair”

ÖZET

İnsanoğlunun bulunduğu ortama her koşulda uyum sağlama süreci, onun tarih sahnesindeki kalıcılığını açıklamaktadır. Bu makalenin ana problematiği olan sandalye teması, geniş bir ölçek ile değerlendirildiğinde bir kullanım nesnesi olarak mobilya kavramının içinde yer almaktadır. Gelişen teknolojiler ve ekonomik-sosyal yapı aracılığı ile sadece kullanım amaçlı üretilen bu sandalyeler zaman içerisinde birer tasarım nesnesine dönüşmüştür. Özellikle 1960 sonrası sanat bağlamında değerlendirildiğinde değişen/çeşitlenen yaşam koşulları ile birlikte sanatın kavramsal yönü de yeni anlamlar kazanmaya başlamıştır. Bu anlamlandırma durumu, sanatta düşüncelerin ve fikirlerin ön plana çıktığı bir dönemi de işaret etmektedir. Heykeltıraşlardan ressamalara ve performans sanatçılarına kadar pek çok sanatçı, sandalyeyi farklı kültürel, sosyal ve felsefi anlatıları yansıtan güçlü bir sembol ve ifade aracına dönüştürmüştür. Bu araştırma kapsamında; farklı dönemlerde ve disiplinlerde üretimlerde bulunan Vincent van Gogh, Gerrit Thomas Rietveld, Joseph Kosuth, Joseph Beuys, Andy Warhol, Mutlu Başkaya, Fenella Elms, Tadashi Kawamata, Lisa Jones, Studio Drift’ten Ralph Nauta ve Lonneke Gordijn, Etienne Reijnders, Naile Çevik ve Zeliha Kayahan gibi sanatçıların/tasarımcıların sandalye temalı özgün üretimlerine odaklanılmaktadır. Bu çalışma bağlamında, sanatçıların sandalye temasını kullanarak mekânla ilişkilendirdikleri yerleştirmeleri veya mekândan bağımsız sandalye yorumları üzerinden okumalarla değerlendirmeler yapılmıştır. İnsan yaratıcılığının karmaşıklığının ve sanatsal ifadenin sürekli gelişen doğasının bir kanıtı olarak sandalye teması; mekan, kimlik ve nesneye dair anlamlı şekillerde etkileşim kurmaya teşvik etmektedir. Bu temanın sürekli araştırılması, daha derin anlam katmanlarını ortaya çıkarmayı ve gelecek yıllarda yenilikçi yorumlara ilham vermeyi vaat etmektedir.

Anahtar Kelimeler: Sanat, Çağdaş Sanat, 1960 Sonrası Sanat, Sandalye.

ABSTRACT

The process of human beings adapting to their environment under all conditions explains their permanence on the stage of history. The theme of chair, which is the main problematic of this article, is included in the concept of furniture as an object of use when evaluated on a wide scale. These chairs, which were produced solely for use through developing technologies and economic-social structure, have turned into design objects over time. Especially when evaluated in the context of post-1960 art, the conceptual aspect of art began to gain new meanings along with changing/diversified living conditions. This state of meaning also points to a period in which thoughts and ideas come to the fore in art. Many artists, from sculptors to painters and performance artists, have transformed the chair into a powerful symbol and tool of expression that reflects different cultural, social and philosophical narratives. Within the scope of this research; Vincent van Gogh, Gerrit Thomas Rietveld, Joseph Kosuth, Joseph Beuys, Andy Warhol, Mutlu Başkaya, Fenella Elms, Tadashi Kawamata, Lisa Jones, Ralph Nauta and Lonneke Gordijn from Studio Drift, Etienne Reijnders, Naile Çevik who produced in different periods and disciplines. The focus is on original chair-themed productions of artists/designers such as Zeliha Kayahan. In the context of this study, evaluations were made through readings on the artists' installations that they associated with the space using the chair theme or on chair interpretations independent of the space. The chair theme is a testament to the complexity of human creativity and the ever-evolving nature of artistic expression; It encourages people to interact with space, identity and object in meaningful ways. Continuous exploration of this theme promises to reveal deeper layers of meaning and inspire innovative interpretations for years to come.

Keywords: Art, Contemporary Art, Art After 1960, Chair.

GİRİŞ

İnsanların avcı-toplayıcı toplumdan tarıma dayalı yerleşik düzene geçişi bireyselleşme durumundan bir gruba dâhil olma halini yani toplumsallaşmayı da beraberinde getirmiştir. Toplumsallaşma kavramı öncelikle beslenme-barınma temel ihtiyaçlarını sosyolojik ve kültürel olarak farklı anlamlara da taşımıştır. Bu açıdan değerlendirildiğinde sadece bir temel ihtiyaç olarak barınmayı karşılayan konut kavramı daha özel ve öznel bir anlam kazanarak ev/yuva kavramlarına gönderme yapmaktadır. Hayatta kalabilme durumuna odaklanan birincil ihtiyaçların karşılanmasından sonra insanoğlu için ev’in anlamı yeni bir açılım kazanmıştır. Bu açılımda bireyin rahat yaşayabilme hatta yaşamına konfor katabilmek adına yeni ihtiyaçları belirlemiştir. Böylece mobilyaların kullanım durumları öncelikli olarak işlevsellikten rahatlığa daha sonra ise estetik anlayışa uygunluk ve tasarım bağlamlarında önem kazanmaya başlamıştır.

Zeliha Kayahan¹

Naile Çevik²

How to Cite This Article

Kayahan, Z. & Çevik, N. (2024). ““Sandalye” Teması Üzerine Sanatsal Söylemler”, Journal of Social, Humanities and Administrative Sciences, 10(4):595-608. DOI: <https://doi.org/10.5281/zenodo.13118774>

Arrival: 11 June 2024

Published: 28 July 2024

International Journal of Social, Humanities and Administrative Sciences is licensed under a Creative Commons Attribution-NonCommercial 4.0 International License.

This journal is an open access, peer-reviewed international journal.

¹ Doç. Dr., Ankara Hacı Bayram Veli Üniversitesi, Güzel Sanatlar Fakültesi, Temel Sanat Bilimleri Bölümü, Ankara, Türkiye.

² Prof. Dr., Ankara Hacı Bayram Veli Üniversitesi, Güzel Sanatlar Fakültesi, Heykel Bölümü, Ankara, Türkiye.

Bu açıdan değerlendirildiğinde, insanoglu, bulunduğu ortam ve koşullara ayak uyduran bir varlık olarak karşılaştığı sorunlar karşısında çözüm arayışına girmiştir. İnsanoğlu sahip olduğu yaratma isteği doğrultusunda, fiziksel eylemlerini ve sosyal ihtiyaçlarını gerçekleştirebilmesine aracı olan tasarım nesnelere bağlamında mobilyaları üretmiştir (Uludüz, 2020:1). İnsanlık tarihi kadar eski bir geçmişe sahip olan sandalyeler, gündelik yaşamın önemli bir parçası olmasının yanı sıra sosyolojik, siyasal ve kültürel nesnelere bağlamında yerini neredeyse 4000 yıldır korumaktadır. Bu tarihsel süreç sandalye ve onun içinde bulunduğu mekân açısından da karşımıza çıkar (Mulla, 2021:184). Farklı dönemlerde farklı malzemeler ile üretilen sandalyeler daha ergonomik ve rahat bir tasarıma ulaşmasının yanı sıra günümüzde işlevsel bağlamından kısmen veya tümüyle çıkarılarak salt estetik bağlamda ifade edilen bir tasarım nesnesine/temasına da dönüşmektedir.

Uludüz'e (2020) göre sandalyeler, Antik dönemden Rönesans'a kadar hiyerarşik bir sembol olmuştur. Bu açıdan değerlendirildiğinde, sandalyeler aynı zamanda kullanıcısı için sosyal bir statü göstergesi olmasının yanı sıra bir kültür aracı olarak da değerlendirilir. Dolayısıyla sandalyeler taşınabilir bir yükselti ya da kullanım nesnesi oluşturmanın ötesinde kültürel bir nesne özelliği de taşımaktadır. Küresel anlamda toplumların bilim ve teknikte ilerlemesi kültürel nesnelere farklılaşmasına da katkı sağlamaktadır. Tüm bu toplumsal gelişmeler bakımından değerlendirildiğinde elbette sanatsal ve mimari akımlar da bu sürece eşlik etmektedir. Bu açıdan değerlendirildiğinde, Barok, Art Nouveau, Gotik ve Art Deco tarzı, mobilya sektöründeki tasarımlarda ve üretimlerde geniş bir uygulama alanı ile hayat bulur. Mobilya kavramı ihtiyaç figürü olmaktan çıkarak sosyo-kültürel ilişkilerin biçimlendirdiği yaşam tarzını yansıtan metalara da dönüşmüştür (Erdem, 2007:1). Sanatçılar, bu metaların başat yaratıcıları olarak nesnelere kendi düşünce tarzları ile yeni ve özgün boyutlar kazandırmışlardır. Bu bağlam ile değerlendirildiğinde makale kapsamında, özellikle sandalye temasının/nesnesinin sanat eserine/üretimine dönüşme sürecine ve sanatçıların özgün üretimlerine odaklanılmaktadır.

KULLANIM NESNESİNDEN SANAT NESNESİNE

Geçmişten günümüze sanat eserinin geçirdiği süreçlere odaklanıldığında toplumsal değişimlere paralel bir gelişme gözlenmektedir. Sanatçılar malzeme ve teknik anlamda içinde buldukları çağın getirdiği gelişmelere uyum sağlayarak ürettikleri sanat eserlerinin hem fiziksel hem de düşünsel boyutuna yön vermektedirler.

Bu açıdan değerlendirildiğinde, 20.yüzyılda plastik sanatlarda yeni bakış açıların ve anlayışlarının ortaya çıkması söz konusudur. Özellikle çağdaş sanat akımlarının bir yansıması olarak sanatçılar farklı malzeme arayışlarına yönelmişlerdir. Dönemin sanatçıları geleneksel malzemelerin yanı sıra organik/inorganik ve teknolojik nesnelere hazır yapımlar gibi farklı malzemeleri de deneysel bağlamda kullanmaya başlamıştır (Erim, 2019:264). Bu konu ve malzeme çeşitliliği sayesinde sanatçıların, günlük yaşam nesnelere birincil anlamlarından ve genel bağlamından kopartarak yeni anlamlar yüklediği sanat nesnelere dönüştürdüklerini görmekteyiz. Özellikle sanatta anlamın sorgulandığı ve düşüncenin her türlü anlayışın önüne geçtiği bu dönem sanatın her alanında var olan sabit anlayışlarının yeniden sorgulanmasına yol açmıştır. Bu dönemin süreç ve tema bakımından değerlendirilmesi söz konusu olduğunda, "sanatın kavramsal yönünün ön plana çıkması" biçiminde yorumlamak mümkündür (Uz ve Uz, 2018: 657). 1960 sonrası ortaya çıkan sanat hareketlerinin büyük bir çoğunluğu bu bağlam ile değerlendirildiği zaman kavramsal temelli bir anlayışı da beraberinde getirmektedir. Sanatta anlamın sorgulandığı bu dönem açısından değerlendirildiğinde, kavramsal sanatta, tema ve malzeme bakımından yaşanan çeşitlilik sanat kavramının genişleyerek yeni anlamlar kazanmasına da yol açmıştır (Artun ve Öрге, 2017: 27-28).

Sanat dünyasında sanat nesnesine dair ilk akla gelen çalışma Marcel Duchamp'ın "Çeşme" sidir. Eysel bir kullanım nesnesinin bir sanat galerisinde bağlamından çıkarılarak kullanılması durumu, içinde bulunduğu dönem bakımından değerlendirildiğinde sarsıcı hatta travmatik bir etki yaratmıştır. Bu etkiyi günümüze kadar uzanan kavramsal düşüncenin en büyük tetikleyicilerinden biri olarak değerlendirmek mümkündür. Bu anlayış ile biçim ve/veya form iletilmek istenilen fikrin iletilmesinde adeta bir araç haline gelmiştir. Bir anlamda sanat yapıtının gözlenebilir maddeselliği, onun manasındaki mesajın gerisine bırakılmıştır (Laçınbay ve Azılıoğlu, 2020: 165).

BİR TEMA OLARAK "SANDALYE" ÜZERİNE SANATÇI OKUMALARI

Sanat tarihinde aynı konunun birçok sanatçı tarafından farklı şekillerde ele alınması durumu sıklıkla rastlanılan hatta olağan bir durumdur. Bu araştırmanın konusu olarak belirlenen "sandalye" kavramı/teması birçok sanatçının eserinde bazen ana konu bazen de kompozisyona eşlik eden bir nesne/biçim/eleman konumunda yer almaktadır. Çalışmalarında sandalyeyi ana konu olarak kullanan Vincent Van Gogh, şüphesiz sanat tarihinin en çarpıcı sandalye eserini üreten sanatçıları arasında yer almaktadır.



Görsel 1: Vincent van Gogh, Üzerinde Pipoyla Vincent'in Sandalyesi, 1888, T.Ü.Y.B.

Kaynak: <http://stefanhauswords.blogspot.com/2014/04/a-chair-in-art.html>



Görsel 2. Vincent van Gogh, Üzerinde Şamdan ve Kitaplarla Gauguin'in Sandalyesi, 1888, T.Ü.Y.B.

Kaynak: <https://www.sofa.com/inspiration-corner/vincent-van-gogh-chairs-1888/>

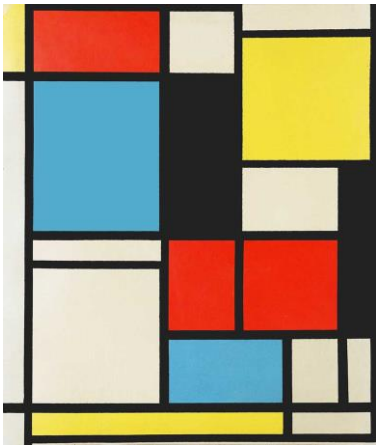
Sanatçının sandalye temalı iki farklı resmi bulunur. Aynı tarihlerde yapılmış olan bu iki eserin duygusal boyutu resmin sanatsal özelliklerinin ötesinde bir öznellik de sergilemektedir. Biri kendi adına diğeri ise arkadaşı sanatçı Paul Gauguin adına yapmış olduğu bu iki sandalye, birbirinden farklı bu iki sanatçı arkadaşın karakteristik farklılıklarının sandalye nesnesi/kavramı üzerinden yorumlanması gibi değerlendirmek mümkündür (Görsel 1 ve 2). Bu iki resim, taşıdığı sembolik göstergeler nedeni ile de sanat tarihi bakımından dikkat çekici örnekler arasında yer almıştır. Özellikle bu iki resim Vincent Van Gogh ve Paul Gauguin'in çalkantılı arkadaşlıklarının günümüzde anlaşılması ve yorumlanması bakımından da dikkat çekicidir (Karabıyık, 2016:30).

Daha ilk bakışta dikkat çeken farklılıklar hem biçimsel hem de renksel olarak bu eserlere yansımıştır. Sanatçının kendi adına yapmış olduğu sandalye gün ışığı renklerinde, aydınlık ve sakin renkler içerirken Gauguin'in sandalyesi çarpıcı ve baskın renklerle resmedilmiştir. Biçimsel farklılıklarda ise Van Gogh'a ait sandalye daha mütevazı, sıradan ahşap ve oturma yerinin saman benzeri bir malzemeden yapılmış olduğunu betimlemesine rağmen Gauguin'in sandalyesi daha gösterişli ve özellikli görünmektedir. Bu açıdan iki çalışmanın değerlendirilmesinde, sanatçının kendisini nasıl gördüğü ve/veya arkadaşı Gauguin'i nasıl algıladığı sorusuna odaklanmak mümkün olabilir.



Görsel 3: Gerrit Thomas Rietveld, Kırmızı ve Mavi Koltuk,1918

Kaynak: <https://www.mozaikdesign.com/products/red-and-blue/>



Görsel 4: Piet Mondrian, Mavi, Kırmızı ve Sarılı Kompozisyon,1921, T.Ü.Y.B.

Kaynak: <https://www.istanbulsanatevi.com/sanaticilar/soyadi-m/mondrian-piet/piet-mondrian-mavi-kirmizi-ve-sarili-kompozisyon/>

Sanayileşmenin etkisinin hissedildiği ve sanata yansıdığı yıllarda sanatçı ve düşünürlerin farklı sanat hareketlerine öncülük ettiğini görmekteyiz. 1917’de Hollanda’da ortaya çıkan De Stijl akımının uygulayıcıları, temel biçim ve renkleri ele alan felsefi anlamda neoplastisizm ile temellenen bir anlayışı benimsemişlerdir. Ressam Theo van Doesburg, Piet Mondrian, Bart van der Leek, Gerrit Thomas Rietveld ve Jacobus Oud bu akımın önde gelen sanatçılarıdır. Gerrit Thomas Rietveld’in yapmış olduğu *Kırmızı ve Mavi Koltuk* isimli çalışması akımın ana düşüncesini yansıtan etkili eserler arasında yer almaktadır (Görsel 3). *Kırmızı-Mavi Koltuk* bir anlamda De Stijl grubunun ortaya çıkışında ve sonrasında bir manifesto niteliği taşımaktadır. Bu çalışma, işlevsellik ve estetik bakımından bir plastik yapıtın tüm elemanlarını temel anlamda içinde barındırır. Özellikle üç boyutlu bir mekân içinde değerlendirildiğinde bu sandalye hem kütle-hacim oranına sahip hem de ışık, renk ve malzeme elemanlarının dengeli uyumunu da bünyesinde barındırmaktadır (Erdem, 2007: 57-58).

Çiftçi ve Demirarslan’a (2021: 1611) göre; bir anlamda ergonomik olarak oturma ve konforun ikinci plana atıldığı düşünülen bu sandalyenin günümüzde seri üretilmesi ve satışa sunulması onun bir tasarım nesnesi olması durumundan kaynaklanmaktadır. Ergonomik anlamından kopuş olmasına rağmen sandalyenin işlevsel özellikleri de vardır. Oturma kısmının alçak olması ve yaslanma bölümünün eğimli tasarımı izleyiciye rahat bir oturma pozisyonunun vaad edildiği bir tasarım çağrışımı yapmaktadır. Sandalyenin yapmış olduğu bir diğer çağrışım ise kullanılan renkler ile ilgilidir. Rietveld’in sandalyesi, sanat tarihinin en bilinen soyut eserlerinin başında gelen Piet Mondrian’a ait “Mavi, Kırmızı ve Sarılı Kompozisyon” isimli eser renklerini hatırlatır. Rietveld, Kırmızı Mavi Sandalyesi, Mondrian’ın resminin üç boyutlu kılınmış olan başarılı bir örneği olarak De Stijl akımının simgesi haline gelir (Çubukçu, 2012: 91).

Kavramsal sanatın göstergebilim ile ilişkisini yansıtan en bilindik eserlerden biri Amerikalı sanatçı Joseph Kosuth’a ait *Bir ve Üç Sandalye* isimli çalışmasıdır (Görsel 5). Sanatçının sandalye nedir? sorusundan yola çıkarak tasarladığı bu enstalasyonda bir sandalye fotoğrafı, bir sandalye ve sandalyenin sözlük anlamını içeren bir metin yer alır.

“Gerçek sandalyenin hangisi olduğu sorusunu” izleyiciye soran sanatçı, izleyici ile girdiği etkileşime de yeni anlamlar yüklemiştir (İncirkuş, 2020: 615).



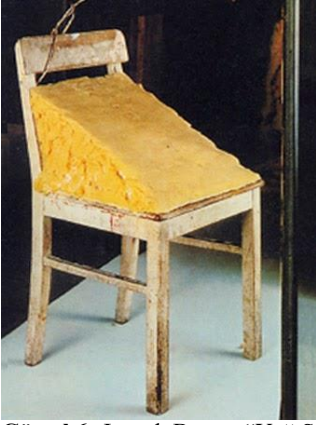
Görsel 5: Joseph Kosuth, “Bir ve Üç Sandalye”, 1965, Enstalasyon.

Kaynak: <https://www.kitaptansanattan.com/kavranan-kavramsal-sanat-1-mustafa-gunen-yazdi/>

Temel olarak sergilenen bu sandalye değerlendirildiğinde, ahşap bir malzemeden yapılmış ve açılıp kapanabilen basit bir sandalyedir. Kosuth’a sanatı oluşturan unsurlar ve söylenmiş olan sözcükler bir soyutlama niteliğindedir. Sanatçı, sanatsal sürecini bir anlamda dilbilimsel bir önermeye dönüştürmüştür. Kosuth’a bu açıdan dil ve sanat arasındaki benzerlikleri ön plana çıkarmak istemiştir (İncirkuş, 2020: 616). İmgenin anlamı üzerine, görsel algıdan dile, dilden kavrama uzanan zihinsel süreçlerin ardındaki dinamikleri irdeleyen sanatçı, sanatın doğasını sorguladığı yapıtlarıyla izleyiciyi felsefi bir sürece ortak etmek istemektedir. Kosuth’un çalışmaları sadece izlemek için değil aynı zamanda izleyicinin eserle kurduğu bağ sonucunda yaptığı anlam ve analiz çözümlenmeleri yapmak üzerinedir. Ayrıca sanatçı yarattığı düşünceler aracılığı ile imgenin anlamını çözmek üzerinede odaklanır (Tekdemir Dökeroğlu, 2018: 214). Bu temel yaklaşımla değerlendirildiğinde, sanatçının teklifi açıktır. Nesnenin görüntüsü ve sözcüklerle yapılmış tanımları arasındaki ilişki üzerine kafa yormamızı ister bizden; “Gerçek, taklit, kopya ve temsil denen şeyler nedir? Beş duyumuzla, algıladığımız şey mi, yoksa bunların ötesindeki bir kavram mıdır gerçek? Nesne mi kavramın, yoksa kavram mı nesnenin taklididir?” (Sözen, 2010: 152).

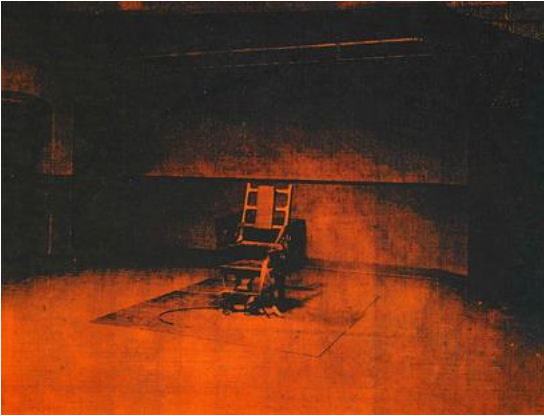
Alman sanatçı Joseph Beuys eserlerinde kullandığı benzer nesnelere ve malzemelere bilinmektedir. Yaşamış olduğu bir uçak kazası sonrasında keçe ve yağ içeren bir tedavi yöntemi ile hayatta kalan sanatçı bu iki nesneyi eserlerinde öncelikle ve sıklıkla kullanmaktadır. *Yağ Sandalyesi* adlı eseri yağ, sandalye ve bakır telden oluşmaktadır (Görsel 6). Sanatçı, sandalye ile oluşturulan kompozisyonu bağlamında değerlendirildiğinde, yaşamın tükenişindeki hıza odaklanarak bu durumu sembolik olarak ifade etmiştir. Bu çalışmada, sandalyenin mevcut oturma alanına geometrik düzende konulan yağ kümesi dikkat çekicidir (Beyoğlu, 2016:195).

Andy Warhol, genel izleyici tarafından şiddet içerikli konular/durumlar olarak değerlendirilen ölüm raporlarını, araba kazalarını, intiharları ve suikastları eserlerinde çalışmıştır (Acıbunar, 2012:26). Pop Sanatının önde gelen temsilcisi olan sanatçının Ölüm ve Afet Serisi’nde *Elektrikli Sandalye* isimli bir serigrafi çalışması yer alır (Görsel 7). Batı tarihinde sembolik olarak sandalye teması, yüksek statüde yer alan ayrıcalıklı/özel erdemli bireylerin sahip olduğu otoritenin bir göstergesi olarak değerlendirilmiştir. Bir ölüm makinesi olarak nesnel anlamını koruyan Andy Warhol’un elektrikli sandalyesini aynı zamanda iktidarın da bir sembolü ve/veya temsili olarak da değerlendirmek mümkündür (Leppert, 2002:101).



Görsel 6: Joseph Beuys, “Yağ Sandalyesi”, 1964, Yağ ve iskemle ve metal, 100x47x42 cm.

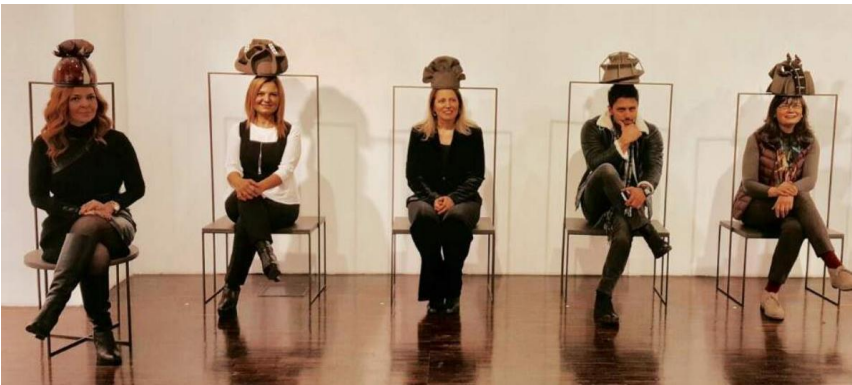
Kaynak: <https://www.besiktas.com.tr/yazarlar/bugurcan-bastug/fluxus-ve-joseph-beuys/15>



Görsel 7: Andy Warhol, Elektrikli Sandalye/Electric Chair, 1967.

Kaynak: <http://www.sanatatak.com/view/alice-cooperin-andy-warholunun-hikayesi>

Çağdaş sanatın izleyici açısından ortaya koyduğu yeniliklerden birisi de ilişkiseldir. Sanat eserinin seyirlik bir nesne olmasının dışına çıkan eserler artık izleyicinin temas ettiği, müdahale ettiği ve hatta üretim/sergileme sürecine katkı yaptığı bir dizi eyleme açık hale gelmiştir. İzleyicinin, sanat nesnesinin karşısında durağan konumu sorgulanmıştır. Bu sorgulanan konum izleyiciyi hem katılımcı hem de etken bir konuma geçirmiştir. Bu yönelim, bireylerin sanatla kurdukları ilişki açısından karşılıklı bir paylaşım imkân vermesinin yanı sıra sanatçı için de planlanamaz veya öngörülemez bir süreci de beraberinde getirir (Kurşuncu, 2019:41).



Görsel 8: Mutlu Başkaya, “Herkes Prens, Herkes Prenses” Sergisi, 2017

Kaynak: <https://tr.korean-culture.org/tr/363/board/216/read/79989>

Seramik sanatçısı Mutlu Başkaya'nın, *Herkes Prens Herkes Prenses* adlı sergisi izleyicilerin sergideki eserleri deneyimlemesine odaklanmaktadır (Görsel 8). Bu sergi kapsamında, seramikten yapılan şapkalar/taçlar eserlere uygun tasarlanmış sandalyeler eşliğinde izleyiciye sunulmaktadır. Başkaya'nın sadece izleyicinin katılımı gerçekleşirse anlam kazanan bu seri çalışmasında yer alan seramiklerin metal bir yapıyla desteklenmesi hem malzemenin kırılabilirlik özelliğinin engellenmesini sağlamaktadır hem de seramiklerin bir taç/şapka gibi izleyicinin başının üzerine yerleştirilmesini sağlamaktadır (Kurşuncu, 2019: 46). Mutlu Başkaya'nın çalışmaları sergi boyunca seramik başlıkların altına oturarak eserle etkileşime giren izleyicilerin kendisini prens ya da prenses olarak hayal

edebileceği bir mutluluk alanı yaratmaktadır (Batukan Belge, F., 2017'den Aktaran Kanişkan, 2020:267). Sanatçı Başkaya, çalışmalarını şöyle açıklamaktadır; “*Sergi boyunca herkesin kendini birer prens ya da prenses olarak hayal edebileceği özel, sembolik bir alan yaratılarak, bu özel alanı mutlu kılacak kişinin yine kendisinin olduğu vurgulanacaktır. Herkesi bu özel anı yaşamaya ve umutlarını yakalamaya davet ediyorum*” (Başkaya, 2017).

Günlük kullanım nesnelерinin sanat eserine dönüşmesi ve bir sanat nesnesi haline gelmesinin ardından birçok sanatçı nesnelер üzerinden kendi dilini yansıtmaya başlamıştır. Günlük hayatta fazla anlam yüklenmeden yer/mekân değiştirilen sandalye bir anlamda yaşamın yardımcı oyuncusudur (Mulla, 2021:185). Bu uzak bağlamı Fenella Elms sandalye üzerine yerleştirdiği küçük porselen parçalar aracılığı ile kurar (Görsel 9). İşlevselliğinin sınırlarını aşan bu tasarımda sanatçı küçük dairesel porselen formları bir midyenin kaya parçası yüzeyine tutunmasını andıran bir yaklaşım ile sandalyenin üzerine giydirdir. Ritim temasını odağına alan çalışmalarında porselen astarla çalışmayı tercih eden sanatçı, yapım süreçlerinde porselenin kırılabilirliğinin kalıcılık ve güç gibi çelişkili niteliklerine odaklanmaktadır (fenellaelms.com, t.y.).



Görsel 9: Fenella Elms, Articulated Sculpture, Sandalye ve Porselen, 2019

Kaynak: <https://www.fenellaelms.com/free-standing/articulated-sculpture>



Görsel 10: Tadashi Kawamata, Chairs For Abu Dhabi, 2012

Kaynak: <https://inhabitat.com/artist-tadashi-kawamata-stacks-hundreds-of-chairs-into-a-20-foot-high-pavilion/>

Enstalasyonlarda mekan kavramı hem sanatçı hem de izleyici bakımından oldukça önemlidir. Bu açıdan değerlendirildiğinde, mekân, hem sanat eserini sunan hem de onun sergilenmesine olanak tanıyan bir zemin olarak değerlendirilmektedir. Sanatın öznesi konumuna sahip olan bu uygulamalar galeriler açısından da önem taşımaktadır. Bu önem açısından değerlendirildiğinde, galeriler, sanat yapıtlarını izleyici ile buluşturma görevini üstlenirler. Ayrıca bu noktada unutulmamalıdır ki, enstalasyonlar aracılığı ile mekânın kendisi de bir anlamda sanat nesnesine dönüşerek yeni bir anlam ve tanım da kazanır (Şahin, 2010: 84). Japon sanatçı Tadashi Kawamata'nın sandalyelerden oluşturduğu devasa bir heykeli andıran enstalasyon çalışması bağlamında mekan içerisinde yeni bir mekan yaratmak biçiminde değerlendirmek mümkündür. İzleyiciler tasarımın etrafında gezinebilirken içine girip gezebilmektedirler. Koltuklar, kanepeler, banklar ve tabureler dahil olmak üzere her türden oturak karışımından yapılan bu heykel, insanlığın çeşitliliğine, birliğine ve birbirine bağlılığına saygı gösterme amacını da taşımaktadır (Lisa, 2013).

İngiliz heykeltıraş Lisa Jones'in 2007 yılında ürettiği Symbiosis Serisi ilk bakışta çok narin kelebek dokusunu andıran bir görüntüyü izleyiciye sunar (Görsel 11). Jones'un işlerinin konusu, zihin ve beden ile ilgilenen parçalarla endüstriye hoş bir tezat oluşturmasının yanı sıra oldukça organik ve biyolojik formları da andırmaktadır (Chin, 2008).

Leonardo da Vinci'nin anatomik çizimlerinden ilham alan Jones, *Symbiosis Serisi*'nde yer alan sandalyeler kontrplak, silikon, keçe ve çelikten meydana gelmektedir. Anlamsal olarak bu sandalyelerin her biri, salgı bezi, bronş, sinir, dolaşım veya boşaltım sistemi olmak üzere insan organ sisteminden birisini temsil etmektedir (Leah, 2007).



Görsel 11: Lisa Jones, *Symbiosis Serisi*, 2007

Kaynak: <https://www.designboom.com/art/works-by-lisa-jones/>

Lisa Jones'un tasarımları bir nesne olarak sandalyeyi insanın organik yapısı ile buluşturur. Tracey Clement'in 2007 yılında Lisa Jones'un *Simbiyoz* isimli seri sandalye çalışmalarının yorumlarının yer aldığı sergi kataloğundaki bilgilere göre;

Bir sandalyenin tek amacı insan formunu desteklemektir. Bir sandalyenin işlevini yerine getirebilmesi için zorunlu olarak antropomorfiktir; fiziksel yapımızı taklit ederek konturlarımıza uygun olmalıdır. Bileşen parçalarını tanımlamak için kullanılan dil bile anatomimizi yansıtır. Bir sandalyenin tıpkı bizim gibi kolları, bacakları, sırtı ve koltuğu vardır. Bu açıdan değerlendirildiğinde Lisa Jones bu gizli bedenleri ortaya çıkarır. Sanatçının sandalyeleri artık heykel formlarına dönüşmüş ve bir anlamda öncelikli işlevlerini kaybetmişlerdir. Oluşan veya oluşturulan bu bedenler ve sandalyeler gerçek bir simbiyotik ilişkiye girmişlerdir (Clement, 2007).



Görsel 12: Studio Drift'ten Ralph Nauta ve Lonneke Gordijn, *Hayalet Sandalye Koleksiyonu*

Kaynak: <https://www.decoist.com/2011-10-03/history-inspired-contemporary-ghost-chair-by-studio-drift/ghost-chair/>

Günümüz sanat ortamında sınırların aşıldığını ve bilindik kalıpların dışına çıkılan tasarımları sıklıkla görmekteyiz. Kolektif sanat üretimleri de bu yeni tasarım örneklerini bizlere sunmaktadır. Stüdyo Drift sanatçıları Ralph Nauta ve Lonneke Gordijn *Hayalet Sandalye* isimli bir koleksiyon hazırlamışlardır (Görsel 12). Koleksiyon kalın ve sağlam bir pleksiğlas ile 3D tekniğinin üç boyutlu bir objeye dönüştürülmesi ile oluşturulmuştur. Tasarlanan geometrik pleksiğlas kutu içerisinde havayı yansıtan bir milyondan fazla küçük hava kabarcığının bu oturma ünitesinin etrafındaki alanı sürekli değişen bir arka plana dönüştürmektedir. Ayrıca bu sandalye tasarımında, doğal renkler, canlı bir desen ve doku paleti ışık ile eşleştirdiğinde izleyicide algısal olarak farklı çağrışımlar da uyandırabilmektedir. Işık, kutudan ilham alan sandalyenin iç kısmının hayalet şeklindeki şekli üzerinde parladığında, hava kabarcıkları teknolojik bir gösteri ortaya çıkarmaktadır (Teicu, 2011).



Görsel 13: Etienne Reijnders, Kullanılmayan veya terk edilmiş süpermarket alışveriş arabalarından kanepesandalye tasarımları
Kaynak: <https://www.do-shop.com/blogs/do-blog/82988291-shopping-cart-furniture-by-etienne-reijnders>

Bulutlu nesnelere yapılan sanat eserleri günümüzde oldukça yaygın durumdadır. Sanatçıya ait bir düşünce ve duygu aktarımı sağlayan buluntu nesnelere farklı sanatçıların elinde yeni ve özgün anlamlara ulaşır. Sanat eserine dönüşen bu buluntu nesnelere artık yeni bir varlık kazanmaktadır (Pazarlıoğlu Bingöl ve Çevik, 2020: 608). Sürdürülebilir tasarım anlayışını benimseyen tasarımcı Etienne Reijnders, alışveriş arabalarını sandalyelere dönüştürmektedir (Görsel 13). Bu üretim ve tüketim zincirinde artık görevini yapamayacak durumda olan alışveriş arabalarını Etienne Reijnders tarafından orijinal mobilyalara dönüştürülmüş ve bir koleksiyon tasarlanmıştır. Sanatçı zaman içinde atılan bu alışveriş arabalarını lüks mobilyalara dönüştürmesi sürecinde kesme, bükme ve kaynak işlemlerinden sonra bazı sandalyelere/koltuklara yeni bazı galvanizler ve plastik parçalar da eklemektedir (highlike.org, t.y.).

SANDALYE TEMASI ÜZERİNE BİREYSEL SÖYLEMLER

Ergonomik yaşam mekânlarının oluşturulmasında oturma postürü günümüzde oldukça önemli bir yere sahiptir. İnsanoğlunun yaşamını sürdürmek için yaptığı hareketler açısından değerlendirildiğinde, onun bedenine uygulanan yerçekimi kuvvetini en aza indirmek amacıyla oturma eylemi oldukça önemlidir. Bu nedendir ki; oturma mobilyaları hem yapılacak eylemin özelliğine göre hem de toplumların geleneklerine, yaşam biçimlerine, çağın teknolojik olanaklarına, bireylerin yaşlarına, cinsiyetlerine ve sosyal statülerine göre tarih boyunca değişim/gelişim göstermiştir (Demirarslan, 2019: 238).

Bu çalışma kapsamında sunulan özgün çalışmalarda akademisyen/sanatçı Naile Çevik ve Zeliha Kayahan'ın çalışmaları değerlendirilmiştir. Naile Çevik'in Gözlem Sandalyesi Serisi'nde yer alan iki farklı üretimi yer almaktadır. Bu çalışmalar 2022 yılında, karışık teknik (linol baskı, elle müdahale ve dijital tasarım) biçiminde tasarlanmıştır. Bu çalışmanın uygulama kısmında, mimarlıktan soyutlanması mümkün olmayan mobilyanın zamanımızdan binlerce yıl önce başladığını kanıtlayan örneklerle bazı ülkelerdeki müzelerde rastlanması durumu öncelikle dikkat çekilmek istenen konular arasındadır.



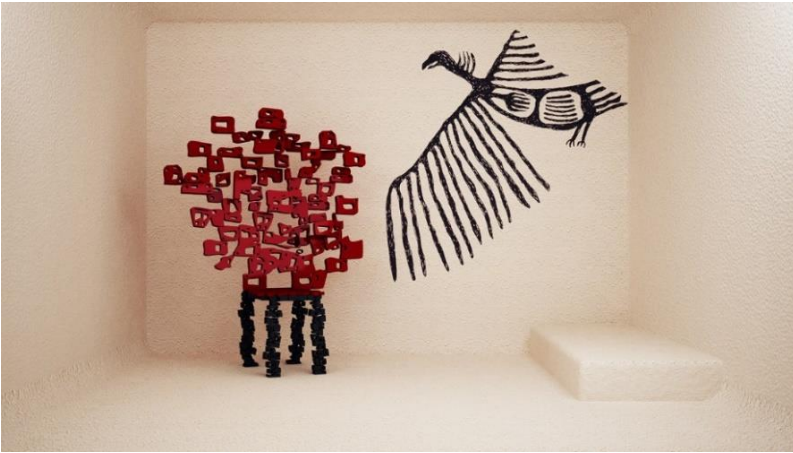
Görsel 14: Çatalhöyük Evi, İlk Oturma Alanı Mobilya Olarak Değerlendirilebilir, Çatalhöyük'teki Bir Evin Rekonstrüksiyonu.
Kaynak: <http://sanattarihivearkeoloji.blogspot.com/2012/05/catalhoyuk-topraktan-sonsuzluga.html>



Görsel 15: Çatalhöyük'teki Bir Evin Rekonstrüksiyonu.

Kaynak: <https://arkeofili.com/sehir-hayatının-ilk-adımları-catalhöyük/>

Tarihsel süreçte ilk insanların yaşamlarına baktığımızda, insanoğlu öncelikle dış tehditlerden korunma dürtüsüyle hareket ederek barınma ihtiyacını karşılayabileceği mekânlar yaratmıştır. Mobilyanın ortaya çıkışı için net bir şey söyleyemsek de, bu dönemin insanların avcı-toplayıcı/göçebe bir yaşam biçimine sahip olduklarını bildiğimizden dolayıdır ki; teknolojinin varlığından uzak olan bu zaman diliminde taşınabilir eşyalar kullanılmaktadır. Bunun yanında, (kullanılan malzeme ve üretim teknikleri sebebiyle) mobilyaların ise henüz taşınabilir biçimde üretilmemesi; insanoğlunun yerleşik hayat düzenine geçişiyle birlikte, barınma çözümlerinin konut gibi artık kalıcı bir hal alması neticesinde, mobilyanın iç mekânlarda görülmeye başlandığı fikrini de ön planda tutmaktadır (Uludüz, 2020:14). İnsanoğlu tarafından, önceleri rahat oturmak için ağaçtan ve taştan yapılan mobilyalar, diğer sanat dallarında olduğu gibi, mimarlık bağlamında da antik çağdan günümüze kadar büyük bir değişim geçirmiştir. Bu açıdan değerlendirildiğinde mobilyalarda her ülkede/bölgede ve sanatkarda yapım tarzı ve model bakımından değişiklikler ortaya çıkmıştır (Erdem, 2007:11). Bu genel yaklaşımla Gözlem Sandalyesi Serisi'nde yer alan sandalyelerde Çatalhöyük mimari ev planlarının dizilimleri kullanılmıştır.



Görsel 16: Naile Çevik, Gözlem Sandalyesi Serisi I, Karışık Teknik (Linol Baskı, Elle Müdahale ve Dijital Tasarım), 2022

Kaynak: Sanatçının Arşivinden.

Linol baskı gibi geleneksel baskı tekniklerini kullanarak tasarlanan Çatalhöyük mimari ev planlarından esinlenen çalışmalarında Naile Çevik, elle müdahale ve dijital tasarımı da birlikte kullanmıştır. Çevik, sanatsal üretimlerinde, çağdaş sanatta bir esin kaynağı olarak sosyal ve kültürel bir aidiyet hissettiği alana yani Anadolu'ya ve özellikle yerleşik yaşama geçişin önemli merkezlerinden biri olan Çatalhöyük'e yönelmiştir. Çevik'in Gözlem Sandalyesi Serisi'nde yer alan iki farklı üretiminde de Çatalhöyük evlerinin kent görünümünü çağrıştıran üst üste dizilimi aracılığı ile oluşturulan sandalyeler dikkat çekicidir. Tasarlanan sandalyelerin ayakları, oturma ve sırt yaslanma alanları olarak Çatalhöyük evlerinin bitişik nizamlı dizilimleri ile yeni kompozisyonlar oluşturulmuştur. İki çalışmada yer alan sandalye tasarımlarında da keskin/belirgin sınırlar yerine dağınık bir kompozisyon tercih edilmiştir. Sandalye tasarımlarının sağ tarafında yer alan ve kompozisyon bakımından geniş bir alana yayılan Çatalhöyük duvar resimleri renk açısından da tamamlayıcı bir nitelik taşımaktadır. Sandalye tasarımlarında kırmızı renk vurgusu antik dönem duvar resimlerinde yer alan renklerle uyum içinde olması bakımından kırmızı/bordo olarak seçilmiştir.



Görsel 17: Naile Çevik, Gözlem Sandalyesi Serisi II, Karışık Teknik (Linol Baskı, Elle Müdahale ve Dijital Tasarım), 2022

Kaynak: Sanatçının Arşivinden.

Çatalhöyük'te saptanan yerleşim katmanları tarihsel süreç bağlamında değerlendirildiğinde kesin bir tarihlemeye söz etmek mümkün değildir. Ancak bu katmanların yaklaşık olarak ellişer yıl sürdükleri kabul edilmektedir. Arkeolojik buluntularda bu yerleşim katmanlarını oluşturan her katın yangınla tahrip olması sonucu yeniden yapılması söz konusudur. Böylece, Çatalhöyük insanları 900 yıl mekânsal olarak aynı yerde yaşamışlar ve kültürlerini sürdürmüşlerdir (Erdem, 2007:12). Bu katmanlı yapı AB'in sandalye tasarımlarında ayaklardan oturma alanına hatta sandalyenin sırt kısmı ile bir anlamda geleceğe taşınan bir dizilimi de işaret etmektedir.



Görsel 18: Zeliha Kayahan, Sandalye I, Karışık Teknik (Kolaj, Gravür, Elle Müdahale ve Dijital Tasarım), 2024

Kaynak: Sanatçının Arşivinden.



Görsel 19: Zeliha Kayahan, Sandalye II, Karışık Teknik (Kolaj, Gravür, Elle Müdahale ve Dijital Tasarım), 2024

Kaynak: Sanatçının Arşivinden.

Yeni, uyumlu bir görüntü oluşturmak için çeşitli malzemelerin bir yüzey üzerinde bir araya getirilmesini içeren sanatsal bir teknik olan kolaj, sanat tarihinde yaygın olarak kullanılmaktadır. Bu yöntem, farklı dokuların, renklerin ve malzemelerin harmanlanmasına olanak tanıyarak zengin ve karmaşık sanat eserleri ortaya çıkarmayı hedeflemektedir. Sanatçıların geleneksel sınırları kırmalarına, farklı unsurları birleştirerek yeni anlamlar ve bakış açıları yaratmalarına olanak tanır. Sanatçı/akademisyen Zeliha Kayahan, Sandalye temalı eserlerinde (Görsel 18-19) birkaç farklı tekniği bir arada kullanmıştır. Ana teknik olarak kolajı baz alan sanatçı uzmanlık alanı olan baskiresim parçalarını da kolajlarında kullanmaktadır. Sanatçının, dijital düzenleme ve elle müdahaleyi de yer yer kullandığı eserleri çağdaş sanat anlayışı içerisinde değerlendirilmektedir. Bu bağlamda Görsel 18 de mavi soyut bir kadın silüetinin önünde yer alan sandalye formunun arkalık kısmı kelebek kanatları biçimindedir. Mat ve solgun olarak tanımlayabileceğimiz sandalye sarı, bej ve kahve tonlarındandır. Buna karşılık resmin bütününde kelebeklerin canlı renklerini anımsatan baskın bir mavinin hakim olduğunu görmekteyiz. Sanatçının diğer çalışması bir önceki çalışmanın devamı niteliğindedir. Mavi renk tonlarına ek olarak bir zıt renk olarak geniş bir tutuncu leke görmekteyiz. Benzer bir sandalye formu burada da yer almaktadır. Buradaki farkı sandalyenin arkalık kısmındaki kelebek kanadı iskelet yapısının daha gerçekçi bir formunun burada yer almasıdır. Bir dönüşümün habercisi konumundaki bu çalışma yatay ve dikeylerin, boşluk alanlarının kompozisyon açısından dengeli bir kurulumunu bize göstermektedir. Yatay çizgisel hatlar kelebek kanatlarının çizgiselliğinin bir devamı gibi düşünülebilir.

SONUÇ VE DEĞERLENDİRMELER

Sandalyeler en basit anlamda yaşam içerisinde sıklıkla karşılaştığımız bir kullanım nesnesidir. Bulunduğu mekân ve insanı bağlayan bir özelliği de içerisinde barındıran bu nesnelere dinlenme, bekleme, durma gibi eylemleri de çağrıştırmaktadır. Ortaya çıktığı ilk günden bu güne bir çok farklı malzeme ve teknik ile üretilen sandalyeler günümüzde sanatın içerisinde dahil olmasının yanı sıra kendisi de başlı başına bir sanat nesnesi haline dönüşmüştür. Birçok sanatçı gerek yan rollerde gerekse merkezi bir konuma yerleştirdiği bu nesneye farklı anlamlar yüklemişlerdir.

Araştırma kapsamında incelenen sandalyelerin ilki Vincent van Gogh'un kendisi ve arkadaşı Paul Gauguin adına yapmış olduğu yağlıboya eserleri olmaktadır. Sanatçının kendisini ve arkadaşını nasıl gördüğüne dair düşüncelerini bu iki eserde yer alan sandalyelerin renk, biçim ve ele alınışları yönünden değerlendirmek mümkündür. Adeta kişiselleştirilmiş olan bu sandalyeler sanatçının eserlerinde karakteristik unsurları da barındırmaktadır. Kendi çağının sanat ruhunu etkili bir şekilde yansıtan Gerrit Thomas Rietveld, kullanımına odaklandığı sandalye tasarımında De Stijl akımının işlevsellik, estetik, kütle-hacim ve ışık-renk gibi önem verdiği tüm özellikleri içinde barındırmaktadır. Kavramsal sanat içerisinde değerlendirilen Joseph Kosuth'un sandalye çalışması, basit bir nesnenin sözlük tanımının da içine dahil edildiği çalışmasında, dil ve sanatın birlikteliğinin felsefi anlamı olarak okunabilmektedir. Bir diğer enstalasyon çalışması bağlamında Joshep Beuys'un Yağ Sandalyesi'nde yer alan üç farklı nesneyi (sandalye, yağ ve tel) bir arada kullanarak yaşamın gelip geçiciliğine vurgu yapmaktadır. Andy Warhol ise elektrikli sandalye çalışması ile otoriter bir nesne olan sandalyeyi ölüm ve yaşam duygusu ikileminde sorgular.

Sandalyenin iktidar göstergesi olması durumu Mutlu Başkaya'nın Herkes Prens, Herkes Prens eserinde de görmekteyiz. Ancak bu durum daha iyimser bir taraftan ve ilişkisel bir boyutta izleyicinin deneyimine odaklanmaktadır. Japon sanatçı Tadashi Kawamata'nın sandalyeleri ise sanatçının yorumu ile mekân içinde yeni bir

mekân yaratmaktadır. Bu heykelsi çalışma insanlığın çeşitliliğine ve birbirine bağlı olma durumuna saygı gösterme amacını odağına taşımaktadır. Fenella Elms, Lisa Jones ve Studio Drift'ten Ralph Nauta ve Lonneke Gordijn'in eserleri teknoloji ve malzemenin en güncel yaklaşımlarını bize sunmaktadır. İsmi geçen bu sanatçılar sandalyenin yüzeyi, işlevi ve anlamı üzerine kendi teknik ve malzemeleriyle yeni örüntüler oluşturmuşlardır. Günümüzde sanatın ilgilendiği konuların başında geri dönüşüm ve sürdürülebilirlik temaları gelmektedir. Etienne Reijnders bu ilgiye dayanarak tanıdık bir nesne olan alışveriş arabasını sandalyeye dönüştürmesi dikkat çekicidir. Araştırma kapsamında Naile Çevik'in Gözlem Sandalyesi Serisi'nde yer alan iki farklı üretimi ele alınmıştır. Sanatçı sandalyenin geçmişine tarih öncesi çağlardan Çatalhöyük mimari planlarından mekânsal bağlamda aldığı ilhamla üretimlerde bulunmuştur. Sanatçının bu çalışmalarında sandalyenin işlevsel özelliğinin ötesinde estetik ve kültürel değerine vurgu yapılmak istenmiştir. Zeliha Kayahan ise sandalyeyi biçimsel bir öge olarak kullanmaktadır. Kelebek imgesi ile bağdaştırdığı sandalye formunun kolaj tekniğinde özgün yorumunu bizlere sunar. Gündelik hayatta sürekli etkileşim içerisinde bulunduğumuz sandalyenin sanat nesnesi olma süreci incelendiğinde, sanatçıların sandalyeyi çoğunlukla var olma ve birey olma bağlamlarının yanı sıra yalnızlık, otorite, durma, dinlenme gibi insana özgü eylemleri ve kavramları ifade etmek amacı ile kullandıkları özgün bir yaratım alanına dönüştürdüğünü söylemek mümkündür.

KAYNAKÇA

- Acıbunar, F. (2012). "Andy Warhol Resimlerinde Resimlerarasılık Sürecinin İncelenmesi", Yüksek Lisans Tezi, Süleyman Demirel Üniversitesi Güzel Sanatlar Enstitüsü, Isparta.
- Artun, A. & Öрге, N. (2017). Çağdaş Sanat Nedir? Modernlik Sonrasında Sanat, İletişim Yayınları, İstanbul.
- Başkaya, M. (2017). Herkes Prens, Herkes Prens. Kore Kültür Merkezi Sergi Kataloğu, Ankara.
- Batukan Belge, F. (2017), "Bir Gün Herkes Prens", <https://www.aydinlik.com.tr/kultur-sanat/2017-ocak/bir-gun-herkes-prens>, 04/05/2022.
- Beyoğlu, A. (2016). "Sanat Eğitiminde Nesne Kavramı ve Nesne Olarak Seçilen Sandalyenin Sanatçıların Yapıtlarında Mekânla Ele Alınış Biçimleri", İnönü Üniversitesi Eğitim Fakültesi Dergisi, 17 (2): 181-198.
- Chin, A. (2008). "Works By Lisa Jones", <https://www.designboom.com/art/works-by-lisa-jones/>, 06.04.2023.
- Clement, T. (2007). "Lisa Jones", <https://lisajones.net/writing/symbiosis>, 06.04.2023.
- Çiftci, S. K. & Demirarslan, D. (2021). "20. Yüzyılda Mobilya Tasarımı Akımlarına Genel Bir Bakış", Elektronik Sosyal Bilimler Dergisi, 20 (79): 1607-1627.
- Çubukçu, E. (2012). "Pop Art Akımının Mobilya Tasarımıyla İlişkisi ve Etkisi", Yüksek Lisans Tezi, Işık Üniversitesi Sosyal Bilimler Enstitüsü, İstanbul.
- Demirarslan, D. (2019). "Antik Dönemde Oturma Mobilyasının Öyküsü ve Tarihsel Süreçteki Yansımaları", Sdü Art-E Güzel Sanatlar Fakültesi Sanat Dergisi, 12 (23): 238-270.
- Erdem, T. (2007). "Mobilya Tarihine Genel Bakış ve Art Deco", Yüksek Lisans Tezi, İstanbul Kültür Üniversitesi Fen Bilimleri Enstitüsü, İstanbul.
- Erim Usluca, Ö. (2019). "Sanatsal Bir İfade Aracı Olarak Tekstil", İdil Dergisi, 8 (54): 263-273.
- Fenellaelms.com. (t.y.). "Fenella Elms", <https://www.fenellaelms.com/about>, 05.01.2023.
- highlike.org. (t.y.). "Etienne Reijnders", <https://highlike.org/text/etienne-reijnders/>, 05.05.2023.
- İncirkuş, B. (2020). "Çağdaş Sanat Yapıtının Göstergibilimsel İncelenmesi: Joseph Kosuth'un "Bir Ve Üç Sandalye" Adlı Çalışması", Afyon Kocatepe Üniversitesi Sosyal Bilimler Dergisi, 22 (2): 615-623.
- Kanışkan, E. (2020). "Çağdaş Seramik Sanatçısı Mutlu Başkaya'nın Umuda Yolculuğu", Ulakbilge, (46): 260-268.
- Karabıyık, A. (2016). "Eşyanın Politikası: Sandalyenin Sanat Nesnesi Olarak Kullanımı", Atatürk Üniversitesi Sanat Dergisi, (30): 28-39.
- Kurşuncu, A. (2019). "Seramik Sanatında İzleyici Katılımı", İdil Sanat ve Dil Dergisi, 8 (53): 41-47.
- Laçınbay, K. & Azılıoğlu, K. (2020). "Disiplinlerarası ve Çok Alanlı Yaklaşımlarda Bir Varlık Göstergesi Olarak Sanat Nesnesi", International Journal of Interdisciplinary and Intercultural Art, 5 (11): 151-168.
- Leah (2007). "The Artful Home: Lisa Jones' Symbiosis Chair Series" <http://morewaystowastetime.blogspot.com/2007/10/artful-home-lisa-jones-symbiosis-chair.html>, 06.04.2023

- Leppert, R. (2002). *Sanatta Anlamın Görüntüsü İmgelerin Toplumsal İşlevi* (Çev. İsmail T.), Ayrıntı Yayınları, İstanbul.
- Lisa, A., (2013). “Artist Tadashi Kawamata Stacks Hundreds of Chairs Into a 20-Foot-High Sculpture”, <https://inhabitat.com/artist-tadashi-kawamata-stacks-hundreds-of-chairs-into-a-20-foot-high-pavilion/>, 06.04.2023
- Mulla, G. (2021). “Mekânsal İlişki Ögesi Olarak Sandalye”, *Sanat ve İnsan Dergisi*, 5 (1): 184-191.
- Pazarlıoğlu Bingöl, M. & Çevik, N. (2020), “Çağdaş Sanatta Bir İfade Unsuru Olarak Kolaj Üzerine Bireysel Söylemler”, *Adıyaman Üniversitesi Sosyal Bilimler Enstitüsü Dergisi*, 13 (36): 599-637.
- Selvi, S. (2010). *Sanat Atlası*, Boyut Yayıncılık, İstanbul.
- Sözen, H. N. (2010). “Sanata Disiplinlerarası Bir Yaklaşım: Enstalasyon Sanatı ve Genco Gülan Örnekleme”, *Sanat ve Tasarım Dergisi*, 1 (6): 147-162.
- Şahin, S. (2010). “Dijital Devrim İle Birlikte Sanatta Mekân, Beden, Algı Değişimi”, *Sanatta Yeterlik Tezi*, Marmara Üniversitesi Güzel Sanatlar Enstitüsü, İstanbul.
- Teicu, A., (2011). “History-inspired contemporary Ghost Chair by Studio Drift”, <https://www.decoist.com/2011-10-03/history-inspired-contemporary-ghost-chair-by-studio-drift/?chrome=1>, 05.05.2023.
- Tekdemir Dökeroğlu, Ö. (2018). “İroni ve Metafor Kavramları Üzerinden Sarsılan İmge Olarak Sanat Yapıtına Bakış”, *I. Uluslararası Eğitim ve Sosyal Bilimlerde Yeni Ufuklar Kongresi Bildiriler Kitabı*, İstanbul.
- Uludüz, Ç. (2020). “20. Yüzyıldan Günümüze Malzeme ve Üretim Teknolojileri Bağlamında Sandalye Tasarımının Gelişimi”, *Sanatta Yeterlik Tezi*, Marmara Üniversitesi Güzel Sanatlar Enstitüsü, İstanbul.
- Uz, A. & Uz, N. (2018). “Akla Hitap Eden Düşüncenin Sanatı: Kavramsal Sanata Genel Bir Bakış”, *Avrasya Sosyal ve Ekonomi Araştırmaları Dergisi*, 5 (12): 655-662.