



## Pancar Ekicileri ve Sulama Kooperatif Üyeleri Üzerine Bir İnceleme: Konya İli Örneği

*A Study On Beet Growers and Irrigation Cooperative Members: The Case Of Konya Province*

### ÖZET

Ülkemizin gelişiminde önemli bir görev üstlenmiş olan tarım sektörü sahip olduğu yapısal özellikleri nedeniyle karmaşık bir yapıya sahiptir. Bu karmaşık yapının kendisinden beklenen başarıyı gösterebilmesi doğru ve etkin bir örgütlenme ile sağlanabilecektir. Tarım sektöründe bugün en etkin örgütlenme biçimi kooperatif şeklinde örgütlenmektedir. Ülkemizde tarım kooperatiflerinin her geçen gün artan sayısı birtakım problemlerin yaşanmasına ve niceliğin mi niteliğin mi önemli olduğu sorusunu sormamamıza neden olmaktadır. Sayısal çokluğun her daim başarıyı getirmedeğinden hareketle tarımsal kooperatiflerin başarılı olmaları için gerekli olan kriterlere yoğunlaşılması gerekmektedir. Tarımsal kooperatiflerin gerek ekonomik gerekse sosyal alanda başarılı olabilmeleri için eğitim, doğru ve etkin bir mevzuat, toplumsal sorumluluk bağlamında sosyal faaliyetlere katılım, küçük ve parçalı tarım arazileri için standart bir arazi büyüklüğünün belirlenmesi ve finansman ihtiyacının karşılanabilmesi gibi unsurların bir arada bulunması gerekmektedir. Ülkemizdeki tarımsal arazi yapısının oldukça dağınık ve küçük parçalı olması tarımsal kooperatiflerin başarılı olmasını engelleyen nedenlerden biri olarak karşımıza çıkmaktadır. Arazi büyüklüğü üzerinde yaş, gelir düzeyi, eğitim seviyesi gibi birçok demografik faktör etkili olabilmektedir. Çalışmada bu faktörlerden biri olan eğitim seviyesi ile arazi büyüklüğü arasında bir ilişki olup olmadığı tespit edilmeye çalışılmıştır.

Bugün ülkemizde tarım kooperatiflerinin sayısı 12.501 adet ve üye sayısı ise 3308.940'tır. Bunlardan 31'i Pancar Ekicileri Kooperatifi, 2519'u Sulama Kooperatifi'dir. Bu araştırmada amacımız Konya il sınırları içinde yer alan 11 Pancar Ekicileri Kooperatifi ve 291 Sulama Kooperatifi'ne üye çiftçilerin eğitim seviyesi ile tarımsal arazi büyüklüğü arasında bir ilişki olup olmadığını tespit etmeye çalışmaktır (Tarım ve Orman Bakanlığı,2023). Araştırmaya 11 Pancar Ekicileri Kooperatifi'ne kayıtlı 670 kooperatif üyesi, 291 Sulama Kooperatifine kayıtlı 614 kooperatif üyesi çiftçi katılmıştır.

**Anahtar Kelimeler:** Tarım sektörü, Tarımsal arazi, Pancar Ekicileri Kooperatifi, Sulama Kooperatifi.

### ABSTRACT

The agricultural sector, which has played an important role in the development of our country, has a complex structure due to its structural features. The success expected from this complex structure can only be achieved through a correct and effective organization. The most effective form of organization in the agricultural sector today is cooperative organization. The ever-increasing number of agricultural cooperatives in our country causes some problems and causes us not to ask the question of whether quantity or quality is important. Considering that numerical abundance does not always bring success, it is necessary to focus on the criteria required for agricultural cooperatives to be successful. In order for agricultural cooperatives to be successful both economically and socially, elements such as education, accurate and effective legislation, participation in social activities in the context of social responsibility, determination of a standard land size for small and fragmented agricultural lands and meeting the financing needs must be present together. The fact that the agricultural land structure in our country is quite dispersed and fragmented is one of the reasons that prevent agricultural cooperatives from being successful. Many demographic factors such as age, income level and education level can be effective on land size. The study tried to determine whether there is a relationship between education level, one of these factors, and land size.

Today, the number of agricultural cooperatives in our country is 12,501 and the number of members is 3308,940. 31 of these are Beet Growers Cooperative and 2519 are Sulama Cooperative. Our aim in this research is to try to determine whether there is a relationship between the education level of farmers who are members of 11 Sugar Beet Growers Cooperatives and 291 Irrigation Cooperatives within the borders of Konya province and the size of agricultural land (Ministry of Agriculture and Forestry, 2023). 670 cooperative members registered in 11 Beet Growers Cooperatives and 614 cooperative member farmers registered in 291 Irrigation Cooperatives participated in the research.

**Keywords:** Agricultural sector, Agricultural land, Beet Growers Cooperative, Irrigation Cooperative.

### GİRİŞ

İçinde yaşanan çağın mevcut ekonomik ve sosyal sorunlarının üstesinden gelebilmek amacı ile bir araya gelen bireyler kooperatifçilik hareketinin öncü gücü olmuşlardır. Bu güç sayesinde başlayan kooperatifçilik hareketinin günümüze kadarki gelişim sürecinde kooperatiflerin ne kadar önemli bir sistem olduğu ortaya çıkmıştır. Bugün gelişmiş ülkelerde tarım sektöründe üretim sürecinin her aşaması kooperatifler tarafından yönetilmektedir. Aynı şekilde gelişmekte olan ülkeler de gerek sosyal gerekse tarım alanında gelişim için kooperatifleri bir araç olarak görmektedirler (Semerci,2015;69). Tarımsal üretim boyutunda kooperatifçiliğe baktığımızda iş gücü ve yardımlaşmanın ötesinde ekonomik katılımında öneminin vurgulanması gerekmektedir. Çünkü tarımsal kooperatifçilik hareketinin hız kazanabilmesi ve sürdürülebilirliğinin sağlanabilmesi için iş birliği ve dayanışmanın yanı sıra girdi temini ve pazarlama gibi konularda ekonomik yönden finansman desteğine ihtiyaç duyulmaktadır (Ersoy & Özsoy, 2017;1-14). Kooperatifler toplumun sosyal ve ekonomik olarak kalkınmasında, yeni iş sahaları oluşturma, ekonomik krizlerle başa çıkma, küresel ısınma ve iklim değişikliğiyle mücadele etme, gıda arz

Hilal Paksoy<sup>1</sup>

### How to Cite This Article

Paksoy, H. (2023). "Pancar Ekicileri ve Sulama Kooperatif Üyeleri Üzerine Bir İnceleme: Konya İli Örneği", Journal of Social, Humanities and Administrative Sciences, 9(70):3851-3855. DOI: <http://dx.doi.org/10.29228/JOSH.AS.72981>

Arrival: 12 August 2023

Published: 30 November 2023

International Journal of Social, Humanities and Administrative Sciences is licensed under a Creative Commons Attribution-NonCommercial 4.0 International License.

This journal is an open access, peer-reviewed international journal.

<sup>1</sup> Dr., Millî Eğitim Bakanlığı, Konya, Türkiye

güvenliğinin sağlanması, kayıt dışı ekonominin önlenmesi, yoksulluğun azaltılması gibi birçok alanda çözüm fırsatları sunmaktadır (Paksoy&Alagöz,2023; 32-33).

Tarımsal kooperatiflerin başarılı olması için kooperatifçiliğin temel ilkelerine uygun şekilde kurulması ve faaliyet göstermesi oldukça önemlidir. Bunun yanı sıra ülkenin tarımsal arazi yapısının da etkisi göz ardı edilmemelidir. Ülkemizde tarımsal arazilerin dağınık ve küçük parçalar şeklinde olması maliyet minimizasyonuna ve üretimin etkin şekilde gerçekleştirilmesine engel teşkil etmektedir. Bireylerin yaşı, gelir düzeyi, eğitim durumu, gelecek hedefleri gibi birçok faktör tarımsal üretim alanı büyüklüğünü etkilemektedir. Çalışmamızda bu faktörlerden sadece eğitim seviyesi ve tarımsal üretim alanı arasındaki ilişki irdelenmeye çalışılmıştır.

## Materyal ve Yöntem

Bu çalışmanın materyalini, Konya il sınırları içinde yer alan 11 Pancar ekicileri kooperatifi ve 291 Sulama Kooperatifi üyesi çiftçilerle yüz yüze görüşülerek yapılan anketlerden elde edilen veriler oluşturmuştur. Konya ilinin evren olarak seçilmesinde coğrafi ve iklim yapı çeşitliliğinin yüksek olması, ilin önemli bir kısmında tarım sektörünün ekonomik açıdan ön planda olması ve Türkiye genelinde 31 tane olan pancar ekicileri kooperatifinin 11 tanesi, 2519 tane olan Sulama Kooperatifi'nin 291 tanesinin Konya'da bulunması nedeniyle ülkenin tamamı için genel bir değerlendirme yapmayı kolaylaştıracağı düşünülmektedir. Veri analizi SPSS 25.0 paket programında gerçekleştirilmiştir. Veri toplamak için; araştırmacı tarafından detaylı literatür taraması sonucu oluşturulan anket kullanılmıştır. Anket çalışmasına katılımda gönüllülük esası uygulanmıştır. Çalışmada eğitim seviyesi ile tarımsal üretim alanı büyüklüğü arasında bir ilişki olup olmadığı ve ilişki varsa bu ilişkinin yönü ve kuvveti tespit edilmeye çalışılmıştır.

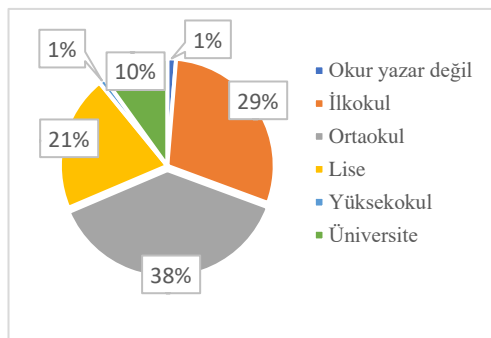
## Araştırma Sonuçları

Türkiye'de tarımsal amaçlı kooperatifler içinde en fazla üye sayısına sahip olan Pancar Ekicileri Kooperatifinin Konya il sınırları içinde yer alan 93.041 üyesi içinden kolayda örnekleme yöntemi ile seçilen 670 katılımcı ve Sulama Kooperatifinin Konya il sınırları içinde yer alan 35.295 üyesi içinden kolayda örnekleme yöntemi ile seçilen 614 sulama kooperatif üyesi katılımcı ile anket çalışması yapılmıştır. Çalışmada eğitim seviyesi ile tarımsal üretim alanı büyüklüğü arasında bir ilişki olup olmadığı tespit edilmeye çalışılmıştır. Araştırmanın bu bölümünde veri analizinden elde edilen veriler ışığında araştırmaya katılan bireylerin demografik özellikleri ve hipotez testi sonuçları paylaşılmıştır.

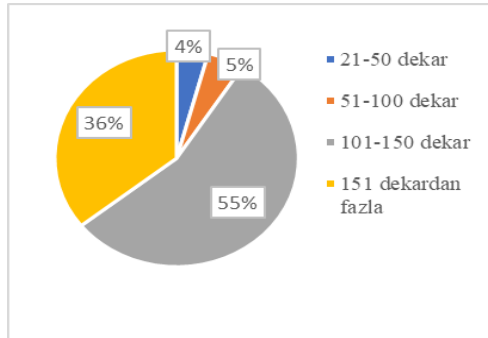
## Demografik Bulgular

- ✓ Ankete Konya il sınırları içindeki pancar yetiştirici kooperatiflerine üye 670 çiftçi katılmıştır. Ankete katılanların eğitim durumları ve tarımsal üretim alanı büyüklüğü ile ilgili sorulara verdikleri yanıtlar Grafik 1 ve Grafik 2'de paylaşılmıştır.

**Grafik 1: Eğitim durumunuz nedir?**

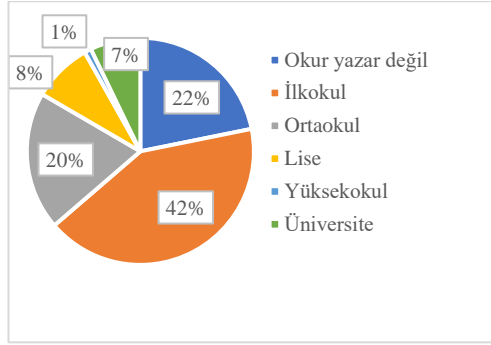
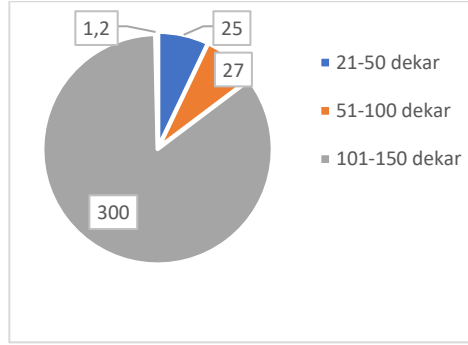


**Grafik 2: Tarımsal üretim alanınız ne kadardır?**



Grafik 1'de katılımcılara yöneltilen eğitim durumunuz nedir? ifadesine verilen cevaplara göre ankete katılan 670 katılımcıdan 183'ü okur yazar değil, 237'si ilkököl, 128'i ortaokul, 54'ü lise, 6'sı yüksekokul ve 62'sinin üniversite eğitim düzeyine sahip olduğu görülmektedir. Grafik 2'ye göre katılımcılara yöneltilen tarımsal üretim alanınız ne kadardır? ifadesine verilen cevaplara göre ankete katılan 670 katılımcının 28'i 21-50 dekar, 33'ü 51-100 dekar, 370'i 101-150 dekar,239'u ise 150 dekardan fazla tarımsal üretim alanına sahiptir.

- ✓ Ankete Konya il sınırları içindeki sulama kooperatiflerine üye 614 çiftçi katılmıştır. Ankete katılanların eğitim durumları ve tarımsal üretim alanı büyüklüğü ile ilgili sorulara verdikleri yanıtlar Grafik 1 ve Grafik 2'de paylaşılmıştır.

**Grafik 3: Eğitim durumunuz nedir?**

**Grafik 4: Tarımsal üretim alanınız ne kadardır?**


Grafik 3'te katılımcılara yöneltilen eğitim durumunuz nedir? ifadesine verilen cevaplara göre ankete katılan 614 katılımcıdan 134'ü okur yazar değil, 257'si ilkököl, 121'i ortaokul, 52'si lise, 6'sı yüksekokul ve 44'ü üniversite eğitim düzeyine sahip olduğu görülmektedir. Grafik 4'e göre katılımcılara yöneltilen tarımsal üretim alanınız ne kadardır? ifadesine verilen cevaplara göre ankete katılan 614 katılımcının 25'i 21-50 dekar, 27'si 51-100 dekar, 300'ü 101-150 dekar, 262'si ise 151 dekardan fazla tarımsal üretim alanına sahiptir.

## HİPOTEZ SONUÇLARI

$H_{1\text{pancar}}$ : Kooperatif üyelerinin eğitim düzeyi ile sahip oldukları tarımsal üretim alanı büyüklüğü arasında anlamlı bir ilişki vardır.

$H_{2\text{sulama}}$ : Kooperatif üyelerinin eğitim düzeyi ile sahip oldukları tarımsal üretim alanı büyüklüğü arasında anlamlı bir ilişki vardır.

Pancar Kooperatifleri üyelerinin eğitim düzeyi ile tarımsal üretim alanı büyüklüğü arasında bir ilişki olup olmadığı irdelenmiştir. Analiz sonuçları Tablo 1, Tablo 2' de paylaşılmıştır.

**Tablo 1: Pancar Kooperatifi Üyelerinin Eğitim Düzeyi ve Tarımsal Üretim Alanı Büyüklüğü Arasındaki İlişki (Ki Kare Testi)**

	Değer	df	p
Pearson Chi-Square	34,266 <sup>a</sup>	15	,003
Likelihood Ratio	41,198	15	,000
Linear-by-Linear Association	,626	1	,429
Vaka Sayısı	670		

Tablo 1'deki Ki-Kare test sonucuna göre p değerinin 0.05 ten küçük olduğu görülmektedir. Buna göre Pancar Kooperatifi üyesi çiftçilerin eğitim durumu ile tarımsal üretim alanı büyüklükleri birbirinden bağımsız değildir. Yani bu iki değişken birbiriyle bir şekilde ilişkilidir. Buna göre  $H_{1\text{pancar}}$  hipotezi kabul edilmiştir.

**Tablo 2: Pancar Kooperatifi'ne Üye Çiftçilerin Eğitim Durumu ve Tarımsal Üretim Alanı Büyüklüğü İlişkisi**

			Tarımsal üretim alanınız ne kadardır?				Toplam
			21-50 dekar	51-100 dekar	101-150 dekar	151 dekardan fazla	
Eğitim durumunuz nedir?	Okur yazar değil	Sayı	4	13	98	68	183
		%	14,3%	39,4%	26,5%	28,5%	27,3%
	İlkokul	Sayı	14	15	138	70	237
		%	50,0%	45,5%	37,3%	29,3%	35,4%
	Ortaokul	Sayı	3	1	71	53	128
		%	10,7%	3,0%	19,2%	22,2%	19,1%
	Lise	Sayı	4	4	24	22	54
		%	14,3%	12,1%	6,5%	9,2%	8,1%
	Yüksekokul	Sayı	0	0	0	6	6
		%	0,0%	0,0%	0,0%	2,5%	0,9%
	Üniversite	Sayı	3	0	39	20	62
		%	10,7%	0,0%	10,5%	8,4%	9,3%
Toplam	Sayı	28	33	370	239	670	
	%	100,0%	100,0%	100,0%	100,0%	100,0%	

Tablo 2'de katılımcılardan en büyük (151 dekardan fazla) tarımsal üretim alanına sahip olanların %29,3 ile ilkököl mezunu çiftçiler, en düşük (21-50 dekar) tarımsal üretim alanına sahip olanların ise %10,7 ile ortaokul mezunu çiftçiler olduğu görülmektedir. Ankete katılan 670 sulama kooperatif üyesinin 602'si okur yazar değil, ilkököl, ortaokul ve lise mezunu, 68'i ise yüksekokul ve üniversite mezunundan oluşmaktadır. Ankete katılan 670 katılımcının eğitim seviyesi ile tarımsal üretim alanı büyüklüklerini genel olarak değerlendirdiğimizde Yüksekokul ve Üniversite mezunlarının %95'i 101 dekardan daha fazla tarımsal üretim alanına sahipken lise, ortaokul, ilkököl

ve okur yazar olmayanların %90'ı 101 hektardan daha fazla tarımsal üretim alanına sahiptir. Bu durum pancar ekicileri kooperatiflerinde eğitim seviyesi yükseldikçe kooperatife üye çiftçilerin oransal olarak daha büyük tarımsal arazilerde üretim yapma eğiliminin yükseldiğini göstermektedir.

Sulama Kooperatifleri üyelerinin eğitim düzeyi ile tarımsal üretim alanı büyüklüğü arasında bir ilişki olup olmadığı irdelenmiştir. Analiz sonuçları Tablo 3, Tablo 4 paylaşılmıştır.

**Tablo 3:** Sulama Kooperatif Üyelerinin Eğitim Düzeyi ve Tarımsal Üretim Alanı Büyüklüğü Arasındaki İlişki (Ki Kare Testi)

	Değer	df	p
Pearson Chi-Square	50,848 <sup>a</sup>	15	,000
Likelihood Ratio	49,772	15	,000
Linear-by-Linear Association	2,423	1	,120
Vaka Sayısı	614		

Tablo 3'teki Ki-Kare test sonucuna göre p değerinin 0.05 ten küçük olduğu görülmektedir. Buna göre Sulama Kooperatif üyesi çiftçilerin eğitim durumu ile tarımsal üretim alanı büyüklükleri birbirinden bağımsız değildir. Yani bu iki değişken birbiriyle bir şekilde ilişkilidir. Buna göre  $H_{1sulama}$  hipotezi kabul edilmiştir.

**Tablo 4:** Sulama Kooperatifine Üye Çiftçilerin Eğitim Durumu ve Tarımsal Üretim Alanı Büyüklüğü İlişkisi

			Tarımsal üretim alanınız ne kadardır?				Toplam
			21-50 dekar	51-100 dekar	101-150 dekar	151 dekardan fazla	
3.Eğitim durumunuz nedir?	Okur yazar değil	Sayı	1	12	54	67	134
		%	4,0%	44,4%	18,0%	25,6%	21,8%
	İlkokul	Sayı	8	8	128	113	257
		%	32,0%	29,6%	42,7%	43,1%	41,9%
	Ortaokul	Sayı	8	6	59	48	121
		%	32,0%	22,2%	19,7%	18,3%	19,7%
	Lise	Sayı	8	1	32	11	52
		%	32,0%	3,7%	10,7%	4,2%	8,5%
	Yüksekokul	Sayı	0	0	1	5	6
		%	0,0%	0,0%	0,3%	1,9%	1,0%
	Üniversite	Sayı	0	0	26	18	44
		%	0,0%	0,0%	8,7%	6,9%	7,2%
	Toplam	Sayı	25	27	300	262	614
		%	100,0%	100,0%	100,0%	100,0%	100,0%

Tablo 4'te oransal olarak bakıldığında katılımcılardan en büyük (151 dekardan fazla) tarımsal üretim alanına sahip olanların %43,1 ile ilkököl mezunu çiftçiler, en düşük (21-50 dekar) tarımsal üretim alanına sahip olanların ise %4 ile okur yazar olmayan çiftçiler olduğu görülmektedir. Üniversite mezunlarının %8,7'si 101-150 dekar, %6,9'u 151 dekardan fazla tarımsal üretim alanına sahiptir. Ankete katılan 614 sulama kooperatif üyesinin 564'ü okur yazar değil, ilkököl, ortaokul ve lise mezunu, 60'ı ise yüksekokul ve üniversite mezunundan oluşmaktadır. Ankete katılan 614 katılımcının eğitim seviyesi ile tarımsal üretim alanı büyüklüklerini genel olarak değerlendirdiğimizde yüksekokul ve üniversite mezunu üyelerin tamamı 101 dekardan daha fazla tarımsal üretim alanına sahipken lise, ortaokul, ilkököl ve okur yazar olmayan üyelerin %90'ı 101 hektardan daha fazla tarımsal üretim alanına sahiptir. Bu durum sulama kooperatiflerinde eğitim seviyesi yükseldikçe kooperatife üye çiftçilerin oransal olarak daha büyük tarımsal arazilerde üretim yapma eğiliminin yükseldiğini göstermektedir.

## SONUÇ

Konya ilinde yer alan 11 Pancar Ekicileri Kooperatifine üye 670 çiftçi ve 291 Sulama Kooperatifine üye 35.295 çiftçi üzerinde eğitim seviyesi ile tarımsal üretim alanı büyüklüğü arasında bir ilişki olup olmadığını tespit etmek amacıyla yapılan anket çalışması sonucunda eğitim düzeyi ile tarımsal üretim alanı büyüklüğü arasında ilişki olduğu sonucuna ulaşılmıştır.

Tarımsal üretimde maliyet minimizasyonu sağlanarak üretimde etkinliğin artırılabilmesi ve sürdürülebilir bir kooperatifçilik için eğitim vazgeçilemez bir unsur olarak karşımıza çıkmaktadır. Ayrıca gelişen ve değişen şartlara uyum sağlayabilmek, yeniliklere ve değişime açık olabilmelerin yolu da eğitilmiş bireylere sahip olmaktan geçmektedir. O halde tarım kooperatiflerine üye olan çiftçilerin de yeniliklere ve değişime açık olabilmeleri için eğitim şarttır. Kooperatifleşmede başarılı örneklerin bulunduğu gelişmiş ülkelerdeki tarımsal kooperatiflerde yönetimden finansmana kadar birçok sorun eğitilmiş üyeler ve sürekli eğitim faaliyetleri sayesinde daha kolay çözümlenebilmektedir. Özellikle büyük tarımsal alana sahip çiftçilerin eğitilmiş olması tarım sektörü için arzu edilen bir durumdur. Konya il sınırları içindeki 670 Pancar Ekicileri Kooperatif üyesi çiftçilere uyguladığımız anket çalışması verilerine göre üyelerin %38'inin ortaokul, %29'unun ilkököl, %21'inin lise, %10'unun üniversite düzeyinde eğitime sahipken, yüksekokul ve okur yazar olmayanların ise %1 oranında olduğu tespit edilmiştir. En

yüksek tarımsal üretim alanına sahip olanların %29,3 ile ilkökul mezunu çiftçiler, en düşük (21-50 dekar) tarımsal üretim alanına sahip olanların ise %10,7 ile ortaokul ve yüksekokul mezunu çiftçiler olduğu görülmektedir. Pancar Ekicileri Kooperatiflerinde yüksekokul ve üniversite mezunlarının %95'i 101 dekardan daha fazla tarımsal üretim alanına sahipken lise, ortaokul, ilkökul ve okur yazar olmayanların %90'ı 101 hektardan daha fazla tarımsal üretim alanına sahiptir. Dolayısıyla lise ve üniversite mezunlarının tarımsal üretim alanı büyüklüğü konusunda bir farklılık oluşturduğu görülmektedir. Konya il sınırları içindeki 614 Sulama Kooperatifi üyesi çiftçilere uygulamış olduğumuz anket çalışması verilerine göre üyelerin %42'sinin ilkökul, %33'ünün okur yazar değil, %20'sinin ortaokul, %8'inin lise, %7'sinin üniversite düzeyinde eğitime sahipken, yüksekokul mezunlarının ise %1 oranında olduğu tespit edilmiştir. Sulama Kooperatiflerinde yüksekokul ve üniversite mezunu üyelerin tamamı 101 dekardan daha fazla tarımsal üretim alanına sahipken lise, ortaokul, ilkökul ve okur yazar olmayan üyelerin %90'ı 101 hektardan daha fazla tarımsal üretim alanına sahiptir. Genel olarak bakıldığında pancar ekicileri kooperatifleri ve sulama kooperatiflerinde eğitim seviyesi yükseldikçe kooperatife üye çiftçilerin oransal olarak daha büyük tarımsal arazilerde üretim yapma eğiliminin yükseldiği gözlenmektedir. Ayrıca tarımsal üreticilerin eğitim seviyesinin düşük olduğu ve büyük arazi sahiplerinin de yüksek bir eğitim seviyesine sahip olmadığı görülmektedir.

Tarım sektöründe verimliliğin artırılıp maliyet minimizasyonunun sağlanabilmesi ve kooperatifçiliğin daha etkin şekilde yürütülebilmesi amacı ile büyük arazi sahiplerinin eğitim seviyesinin yükseltilmesi gerekmektedir. Literatürde bu konuda yapılmış birçok çalışmada ülkemizde tarım sektöründe eğitim seviyesinin düşük olduğu dolayısıyla ülke genelindeki eğilimin Konya bölgesindeki Pancar Ekicileri Kooperatifi ve Sulama Kooperatifine üye çiftçiler içinde geçerli olduğunu görmekteyiz. Ayrıca bu sonuç bize eğitilmiş bireylerin tarım sektörüne ilgisinin düşük olduğunu da göstermektedir. Dolayısıyla tarımda sürdürülebilir bir üretimin ve gıda arz güvenliğinin sağlanabilmesi, tarımsal ürün fiyatlarındaki artışların kontrol altına alınabilmesi için eğitilmiş insanların tarım sektörüne yönlendirilebilmesi gerekmektedir. Böylece toplumsal refahın artması ve tarım sektöründeki üreticilerin daha yaşanabilir şartlara sahip olmaları mümkün olabilecektir.

#### KAYNAKÇA

Ersoy, M., & Özsoy, M.Ş. (2017). Tarım Finansmanının Kalkınmadaki Rolü ve Önemi: Bir Model Önerisi Mehmet Marmara Üniversitesi Öneri Dergisi, Cilt 12, Sayı 47, ss.1-14.

Köklü, N., Büyüköztürk Ş. & Bökeoğlu, Ö.Ç. (2006). Sosyal bilimler için istatistik. Ankara: Pegem-A Yayıncılık.

Paksoy, H., & Alagöz, M. (2023). Türk Tarımı Örgütlenme Desenine Eleştirel Bir Bakış, Akşehir Meslek Yüksekokulu Sosyal Bilimler Dergisi, 15, 31-40.

Semerci, A. (2015). Türkiye'de Çiftçi Örgütleri: Tarımsal Amaçlı Kooperatifler Örneği. Tekirdağ Ziraat Fakültesi Dergisi,12 (1),69.

T.C.Tarım ve Orman Bakanlığı.(2023).Tarımsal Örgütlenme Tablosu. <https://www.tarimorman.gov.tr>,