



İç Mekan Tasarımında Renklerin Kullanımı ve Farklı Kültürlerdeki Etkilerinin İncelenmesi

Examining the Use of Colors in Interior Design and Their Effects on Different Cultures

ÖZET

Renkler, insanlar üzerindeki etkilerini sadece bireysel olarak değil, aynı zamanda kültürel bağlamda da gösterirler. Renklerin kültürler arası farklılıklar göstermesi oldukça doğaldır, çünkü her toplum kendi benzersiz kültürünü oluşturur ve bu kültür, renklere farklı anlamlar yüklemektedir. Kültür, yıllar içinde gelişen ve değişen bir olgudur. Her toplum, kendi gelenekleri, inançları, değerleri doğrultusunda farklı bir kültür geliştirir. Bu çalışmada, renklerin tarihçesi, kökeni ve bilimsel açıklamaları gibi temel konular araştırılmıştır. Renklerin mekan tasarımındaki etkisinin yanı sıra psikolojik etkileri üzerine yapılan araştırmalara ve bilim insanlarının ortaya koyduğu teorilere de değinilmiştir. Onların insan yaşamındaki önemini daha iyi anlayabilmek için bu konuların üzerinde durulmuştur. Renklerin mekan tasarımında sadece ortamın vurgulanması üzerine değil, mekanın kullanım amacı ve kullanıcılarının yönlendirilmesi, algısal yaklaşımları, mekanın renkle anlam kazanması yönündeki etkileri araştırılmıştır. Çıkarım olarak; rengin, coğrafi konum ve mekan tasarımı için tasarımcıların bilinçli bir şekilde kullanması gereken kritik bir unsur olduğu belirlenmiştir. Renk seçimi, bir mekanın tasarımında ve atmosferinde belirleyici bir rol oynamaktadır. Bu seçim, tasarımcının mekana iletmek istediği anlamı ve hissiyatı belirlemekte önemli bir etken olarak öne çıkmaktadır. Hangi coğrafyada, nasıl bir mekan tasarımı yapılacağı ve hangi bilinçle renklerin kullanılacağı, mekanın kullanıcılarına iletilmek istenen duygusal ve işlevsel mesajların anahtarını oluşturur. Dolayısıyla, tasarımcılar renkleri dikkatle seçmeli ve mekanın amacına, coğrafi bağlamına ve kültürel özelliklerine uygun bir şekilde kullanılmalıdır. Bu şekilde, mekanın kullanıcılarına istenen deneyimi sunmasının ve anlamı doğru bir şekilde iletmesinin mümkün olacağı belirlenmiştir.

Anahtar Kelimeler: Renk, renk psikolojisi, mekan ve renk, kültür, kültür ve renk.

ABSTRACT

Colors not only affect individuals but also have cultural significance. Cultural variations in the interpretation of colors are natural, as each society shapes its unique culture with its own traditions, beliefs, and values. Culture evolves over time, resulting in different cultural perspectives on colors. This text covers fundamental topics such as the history, origin, and scientific explanations of colors. It also discusses research on the psychological effects of colors and theories put forth by scientists to better understand their significance in human life. Colors impact not only the aesthetics of spatial design but also the psychological effects on users. The text explores how colors influence the perception of space, guide users, and contribute to the meaning of a space. In conclusion, it emphasizes that color is a critical element that designers should consciously use in geographic location and spatial design. The choice of colors plays a decisive role in conveying the desired meaning and atmosphere in a space, depending on the geographic context and cultural characteristics. Designers must carefully select and use colors in alignment with the purpose of the space and its cultural context. This way, spaces can offer the desired experience and effectively convey their intended meaning to users.

Keywords: Color, color psychology, space and color, culture, culture and color.

GİRİŞ

Renkler, insanlığın tarih boyunca başlıca ifade aracı olarak hizmet etmiş ve yaşamın her yönünü etkileyen bir unsur haline gelmiştir. İnsanlık, renkleri varoluşlarından itibaren iletişim, sanat ve işlevsel amaçlar için kullanmıştır. Örneğin, eski çağlarda mağara duvarlarına resimler çizerken renkleri kullanarak, duvarlara hayatın ritmini ve öykülerini aktarmışlardır. Günümüzde, renklerin kullanım alanları oldukça çeşitlenmiş durumdadır ve yaşamın her anında bizi çevrelemektedir. Özellikle trafik ışıklarında kullanılan kırmızı, yeşil ve sarı renkler, günlük yaşamın trafiğini düzenlemekte ve tehlikeli durumları bildirmekte kritik bir rol oynamaktadır. Ayrıca, renklerin mimari tasarımdan moda endüstrisine, ürün ambalajlarından dijital medyaya kadar pek çok alanda etkisi bulunmaktadır.

Renklerin etkisi sadece insanlarla sınırlı değildir; doğal dünyada da yaygın olarak bulunurlar. Bitkiler, çiçekleri ve meyveleriyle doğanın paletini zenginleştirirler ve bu renkler, tozlaşma ve üreme süreçlerinde önemli bir rol oynamaktadır. Hayvanlar da renkleri kendi iletişimlerinde ve kamuflajlarında kullanarak hayatta kalmak için adapte olmuşlardır.

Tüm yaşamın vazgeçilmez bir parçası olan renk, duygusal, estetik ve işlevsel açılardan yaşamımızın her alanını zenginleştirir ve renksiz bir dünya düşünmek neredeyse imkansızdır. Renklerin çalışma ortamlarındaki etkisi ve

Elif Altın¹

How to Cite This Article

Altın, E. (2023). "İç Mekan Tasarımında Renklerin Kullanımı ve Farklı Kültürlerdeki Etkilerinin İncelenmesi", Journal of Social, Humanities and Administrative Sciences, 9(69):3682-3702. DOI: <http://dx.doi.org/10.29228/JOSH.AS.72556>

Arrival: 19 July 2023

Published: 25 October 2023

International Journal of Social, Humanities and Administrative Sciences is licensed under a Creative Commons Attribution-NonCommercial 4.0 International License.

This journal is an open access, peer-reviewed international journal.

¹ Dr. Öğr. Üyesi, Kültür Üniversitesi, Mimarlık Fakültesi, İç Mimarlık ve Çevre Tasarımı Bölümü, İstanbul, Türkiye

konut tasarımında kullanılan renklerin psikolojik etkileri üzerine yapılan pek çok araştırma, renklerin çalışma verimini ve insanların duygusal durumlarını etkilediğini ortaya koymaktadır. Renklerin seçimi, iç mekân tasarımında büyük bir öneme sahiptir. Renkler, mekânlara anlam katarken, aynı zamanda bireylerin zihinsel ve duygusal deneyimlerini etkilemektedir. Mekânlardaki nesnelere ve renkler arasındaki ilişki, bireylerin mekânda nasıl hissettiklerini ve nasıl etkileşimde bulduklarını belirlemektedir. Tasarım sürecinde, iç mekânların işlevi ve kullanım amacı göz önünde bulundurularak uygun renklerin seçilmesi gereklidir. Renklerin psikolojik etkileri dikkate alındığında, bir mekânın enerji dolu ve canlı mı, yoksa sakin ve huzurlu mu olacağına karar vermek daha kolay hale gelecektir.

Renklerin seçimi sadece mekânın atmosferini etkilemekle kalmaz, aynı zamanda kullanıcıların psikolojik deneyimlerini de şekillendirmektedir. Örneğin, sıcak renkler (turuncu veya kırmızı), enerjiyi ve coşkuyu yükseltirken, soğuk renkler (mavi veya yeşil), rahatlamayı ve dinginliği teşvik edebilir.

Renk tercihleri, kullanıcıların kişilik özellikleri, yaşam tarzları ve kültürel geçmişleri gibi faktörlerden etkilenebilir. Bu nedenle, iç mekân tasarımcıları, müşterilerinin renk tercihlerini anlamak ve onların kendilerini mekânda rahat hissetmelerini sağlayacak renkleri seçmek için kişisel faktörleri dikkate almalıdır.

İç mekân tasarımında renk seçimi, mekânın işlevi, atmosferi ve kullanıcıların duygusal deneyimleri üzerinde büyük bir etkiye sahiptir. Renklerin psikolojik etkileri ve kullanıcıların tercihleri göz önünde bulundurularak, mekânlar daha anlamlı, işlevsel ve kullanıcı dostu hale getirilebilir. Bu nedenle, iç mekân tasarımcıları, renk skalası ve kombinasyonlarını özenle seçerek, tasarladıkları mekânın başarısını artırabilmektedir.

TARİHTE RENGİN ANLAMI VE KULLANIMI

Renkler, dünya varlığından bu yana insan yaşamının ayrılmaz bir parçası olmuştur. İnsanlık tarafından ilk keşfedildiklerinden beri, duyguları ifade etmek, durumları sembolize etmek ve nesnelere betimlemek için kullanılmışlardır. Renklerin tarihi, insanlık tarihine göre oldukça eski olmasına rağmen, yaygın kullanımı daha yakın bir tarihe dayanmaktadır, ilk kullanımı, mağara dönemlerine kadar uzanmaktadır. Bu dönemde, ilk insanlar büyük yapmak veya inançlarını ifade etmek amacıyla duvarlara resimler ve figürler çizerek renkleri kullanmışlardır. Altimara, İspanya'nın kuzey kesiminde bulunurken, Lascaux mağarası Fransa'nın güneybatısında yer alır ve bu iki yerdeki duvar resimleri, tarih öncesi döneme ait renkli ifadelerin en eski örneklerini sunmaktadır (Resim 1), (Ustaoglu, 2007).



Resim 1: İspanya'daki Altimara (üstte) ve Fransa'daki Lascaux (altta) mağarasındaki renkli tasvirler.

Kaynak: Url-1, Url-2

Mağara döneminde yaşayan insanlar, doğadaki hayvanların, bitkilerin, ateşin ve gökyüzünün renklerinden esinlenerek mağara duvarlarında resimler ve figürler oluşturmuşlardır. Yaklaşık kırk bin yıl önce, pigmentlerin keşfiyle birlikte doğal malzemelerden, toprak, hayvansal yağ, kömür ve kireç gibi kaynaklar kullanılarak boyalar elde edilmeye başlanmıştır. Bulunan örnekler göre; sadece kırmızı, sarı, kahverengi, siyah ve beyaz olmak üzere beş temel renk üretilmiştir. Tarih boyunca birçok medeniyet, renkleri gösteriş, güç ve sembolizm amacıyla kullanmıştır. Örneğin, eski Babil ve Mezopotamya uygarlıkları, altın sarısı ve gök mavisi gibi renkleri gücü temsil

etmek için kullanmışlardır. Yunanlar, saraylarını süslemek için beyaz ve sarı yıldız renklerini tercih etmişlerdir ve bu renkler Akdeniz kültürünün bir yansıması olarak kabul edilmiştir. Fenikeliler 'Tyrian moru' olarak adlandırılan deniz salyangozundan elde ettikleri mordan kırmızıya çalan renkle boyalı kumaş ticareti yaparak Kartaca ve Roma kolonilerinde ün kazanmışlardır (Url-3). M.Ö. 80'lerde Çin'deki duvarlar ve panolarda ara renklerin kullanıldığı gözlemlenmiştir. Zamanla Hıristiyanlığın yayılmasıyla renkler, dini inançların bir ifade biçimi haline gelmiştir. Tarihte Mısır mavisi olarak bilinen bir boya rengi geliştirilmiş, bu renk kuartz kumu, bakır, karbonat ve kireç karışımıyla üretilmiştir (Özlen, 2014). Mısırlılar, farklı renk tonlarını elde etmek için renkleri doğal halleriyle kullanmadan önce birbirleriyle karıştırarak denemişlerdir (Nuhoğlu, 2006).

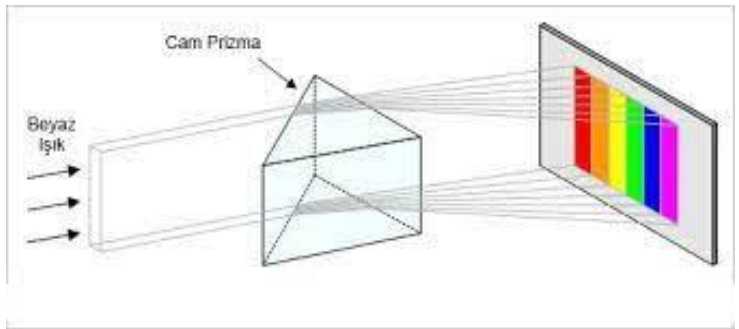
Mavi renk, tarih boyunca diğer renklerden sonra keşfedilmiş bir renktir, Antik Yunan ve Çin gibi kültürlerde maviye pek sık rastlanmamıştır. Mağara dönemlerine gelindiğinde, ilk dikkat çeken renklerden biri toprak kırmızısıdır. Kırmızı renk, tarih boyunca en eski bilinen renklerden biridir. 1400'lerde Aztekler, kaktüs böceği olarak da bilinen koşinil böceğine işlem yaparak 'koşinil kırmızısı' rengini üretmeyi başarmışlardır ve bu renk uzun yıllar boyunca İngiliz ordularının ceket renkleri gibi birçok medeniyet tarafından kullanılmıştır (Url- 4).

Yeşil, kırmızı renkten sonra bilinen en eski renklerden biridir ve bitki özlerinden elde edilmiştir. İsveçli kimyager Scheele, parlak yeşil rengini 1775 yılında arsenik ve reçine kullanarak elde etmiştir. Victoria döneminde bu parlak yeşil renk son derece popüler hale gelmiş, ancak içerdiği güçlü kimyasallar nedeniyle o dönemde sağlık sorunlarına yol açtığı gözlemlenmiştir (Url-5).

Brent Berlin ve Paul Kay tarafından gerçekleştirilen bir araştırma, renk isimlerinin rastgele seçilmediğini göstermiştir. Temel renk isimlendirmesi, başlangıçta sadece karanlık ile aydınlığı ayırt etmek için kullanılmış ve diğer renkler, bu temel ayırmanın üzerine inşa edilerek sınıflandırılmıştır.

Araştırmada; 96 farklı dilin incelenmesi sonucunda, 30 dilin renk isimlendirmelerinde dikkat çeken bir örüntü gözlemlenmiştir. Bu örüntü, bu dillerdeki üçüncü temel renk isminin her zaman için "kırmızı" olduğunu ortaya koymaktadır. Bu kategori, kırmızı, sarı, turuncu, pembe ve mor renkleri içermektedir. Diğer taraftan, geriye kalan renkler genellikle "siyah" ve "beyaz" (yani karanlık ve aydınlık) olarak ayrılmıştır. Başka dillerde ise renkler daha farklı bir şekilde sınıflandırılmıştır. Örneğin, bazı dillerde renkler "siyah" (veya koyu), "beyaz" (veya açık), "kırmızı," "sarı," "yeşil" ve "mavi" gibi altı düzeyde isimlendirilmiştir. Diğer dillerde ise temel renkler arasında "mor," "pembe," "turuncu," "gri" ve "kahverengi" gibi isimlendirmeler görülmektedir. Ayrıca, biyolojik mirasta önemli bir yere sahip olan "kırmızı" renginin, kelime kökeninin kan kelimesinden geldiği ve bu renge verilen ismin bu kaynaktan türediği tespit edilmiştir (Humphrey, Porter, Mikellides, 1976; Arnheim, 1974). Bu, kırmızının insan kültüründe ve dilindeki önemini vurgulayan bir bulgudur.

Pythagoras, Pliny, Aristoteles ve Platon gibi düşünürler, renklerin doğasını inceledikleri çalışmalarda, doğadaki temel unsurların (toprak, ateş, hava, su gibi) temel renklerin yansımaları olduğu fikri konusunda ortak bir görüşe sahiptirler. Leonardo da Vinci de benzer bir görüşü paylaşarak, sarının toprağa, yeşilin suya, mavinin havaya, kırmızının ateşe, siyahın karanlığa ait olduğunu belirtmiştir (Özlen, 2014). Bu teoriler ve araştırmalar, renklerin sembolik anlamlarını şekillendirmiş, sarının neşe ve enerjiyi, yeşilin tazeliği, mavinin serinliği, kırmızının sıcaklığı ve ateşi, siyahın ölümü, geceyi, günahı ve kötülüğü, beyazın saflığı, masumiyeti ve barışı, kahverenginin ise toprak gibi verimliliği temsil ettiği fikirlerine yol açmıştır (Chijiwa, 1989).



Resim 2: İsaac Newton'un renk teorisi deneyi tasviri, cam piramitten yansıyan beyaz ışığın renkli yansıması.

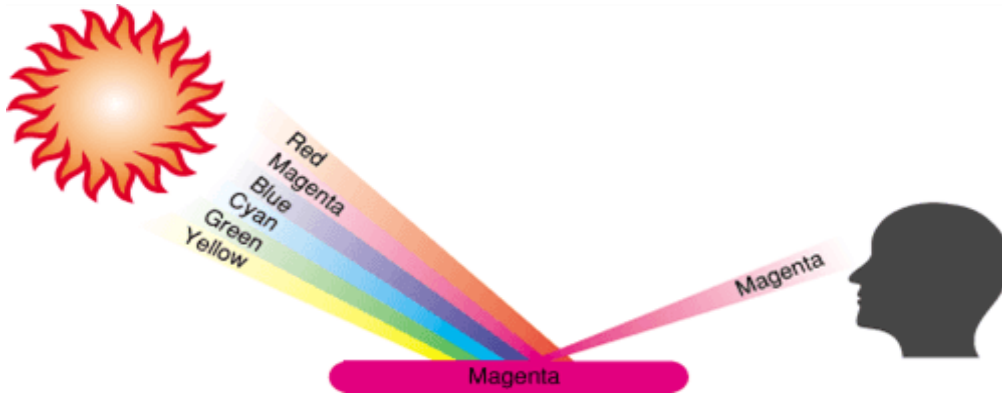
Kaynak: Url-6

İnsanlık tarih boyunca renkleri güzellik, çirkinlik, ton ve duygusal ifadeler için kullanmıştır. Ancak, renk bilimi renkleri sadece görsel olarak değil, bilimsel bir perspektifle inceleyen bir disiplindir. Empresyonist sanatçılar, renkleri farklı açılardan incelemiş ve ışık sistemini araştırmışlardır. Renk biliminin temelleri Sir Isaac Newton tarafından atılmıştır.

1666 yılında yaptığı deneyde, güneş ışığını bir cam prizma üzerinden geçirerek kırmızı, turuncu, sarı, yeşil, mavi, çivit ve mor olmak üzere yedi farklı renk elde etmiştir (Resim 2). Newton, bu deney sonucunda her rengin farklı dalga uzunluklarına sahip olduğunu ve ışığın dalga hareketleriyle renklerin oluştuğunu keşfetmiştir. Ayrıca, titreşim düzeyine göre sıcak ve soğuk renklerin oluştuğunu da belirtmiştir (Albayrak, 2008).

KAVRAMSAL OLARAK RENK VE ÖZELLİKLERİ

Çevreye bakıldığında nesnelerin farklı renklerde olduğu gözlemlenmektedir. Nesnelere, objelere ve çevreyi şekillerin yanı sıra renklerle ayırt edebilmek mümkündür. Renkler, açıklık-koyuluk farkları ve bu renkler arasındaki kontrastlarla çevre algılamasına katkıda bulunur. Renk ara sıra deneyimlenen bir özellik değil, ışık ve insan gözünün varlığıyla sürekli olarak etkileşimde bulunan son derece önemli bir faktördür, gözle görülen ışığın yansımalarının bir sonucudur. Işık, bir nesneye çarptığında yansıyan ışınlar, gözde renk olarak algılanan duyumları oluşturmaktadır. Renk, ışık, göz ve zihin arasındaki karmaşık bir etkileşim sonucunda anlaşılabilir. Renkli görünen bir yüzey için işlev ortamı aydınlatan ışık, yüzeyin kendisi ve onu görmekte olan göz, algılayan beyinle gelişmektedir. Renk algısının oluşabilmesi için, önce ışığın kaynağına ihtiyaç vardır. Bu ışık kaynağı, daha sonra gönderdiği ışığı bir yüzeye yansıtır veya ışığı doğrudan göze ulaştırır (Resim 3). Renk algısının son aşamasında ise bu gözlemlenen ışık, beyin tarafından işlenir. Göze kırmızı ve yeşil ışık geldiğinde sarı, kırmızı ve mavi ışık geldiğinde magenta, mavi ve yeşil ışık geldiğinde ise cyan gibi renkler algılanmaktadır (Özdemir, 2005).



Resim 3: Renk oluşumu için, ışık kaynağı, yüzey ve göz bağlantısının göstergesi.
Kaynak: (Megep,2012)

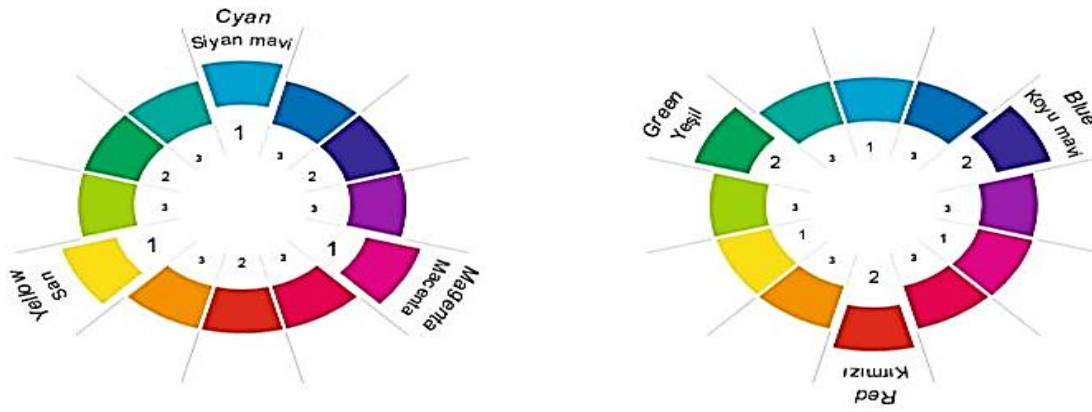
Renk, ışığın bir nesneye çarptıktan sonra yansımalarının sonucu olarak ortaya çıkar ve bu yansıyan ışığın gözümüze ulaşmasıyla algılanır. Renk sistemi, farklı dalga boylarına sahip ışınları içerir ve bu ışınlar kendi fiziksel karakteristiklerine göre farklı tonlar, doygunluklar ve değerler sergileyebilir. Bireylerde renk algısı oluşturulabilmesi için bir nesnenin yansıttığı ışığın normal bir göz ve düzgün bir görme merkezi olan beyin tarafından işlenmesi gerekmektedir. Renk üç sistem üzerinde incelenmektedir. Bunlardan ilki psikolojik anlamdadır; beyinde uyanan bir duyu olarak tanımlanmaktadır. Fizyolojik sistem açısından renk, göz retinası üzerindeki sinirler aracılığıyla meydana gelen çeşitli ışık türlerinin etkileşimi sonucu ortaya çıkan bir fenomendir. Sinir sisteminde, renk algısı için özel bir mekanizma bulunmaktadır. Fiziksel sistem olarak renk, ışığın içinde bulunan dalga boylarının niceliksel olarak ölçülebilen özelliklerini ifade etmektedir. Bu özellikler, hangi dalga boylarının ne kadar baskın olduğunu gösterir. Göz, bu dalga titreşimlerini özel renk sinirleri aracılığıyla beyne ileterek renkleri algılamaktadır.

Işık, göze eriştiğinde bu bir fiziksel süreçtir. Ardından gözde gerçekleşen işlemler fizyolojik bir süreci temsil etmektedir. Işık ışınlarının göz tarafından algılanma süreci ise psikolojik bir olgudur. Dünya ile olan duyu etkileşiminin büyük bir bölümü, görsel algıların oluşmasına dayanmakta ve bu algılar ışık ve renk uyarıcıları tarafından oluşturulmaktadır.

Işık dalgalarının belirli bir yoğunlukta toplanması sonucu ortaya çıkan renkler, içerdikleri farklı enerji seviyeleriyle insan psikolojisi üzerinde etkilidir. Renklerin psikolojik etkileri, insanın zihinsel aktivitelerini, fiziksel performansını ve sosyal durumunu etkileyebilir ve bu, bireyin yaşadığı çevre ve düzen içinde önemli bir rol oynamaktadır (Sağocak,2005).

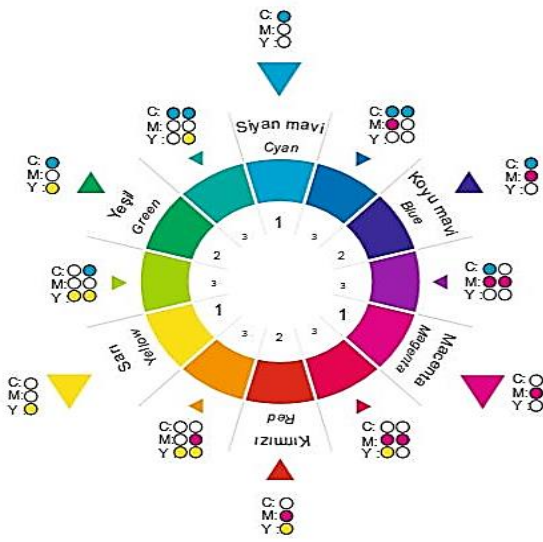
Ana ve Ara Renkler

Ana renkler, diğer renkleri birleştirerek elde edilemeyen renklerdir. Renklerin nasıl oluştuğunun bilinmesi, birincil ve ikincil renklerin nasıl sıralandığının anlaşılmasına yardımcı olmaktadır. Birincil renkler kırmızı, yeşil ve mavidir. Bu birincil ışık renklerini karıştırarak sarı, yeşil ile maviyi karıştırarak cyan, mavi ile kırmızıyı karıştırarak ise magenta oluşturulur. Üç ana ışık rengi karıştırılarak beyaz elde edilmektedir. Pigmentlerle çalışırken, üç birincil renk farklı oranlarda karıştırılırsa, diğer ara renkleri oluşturmaktadır (Resim 4).



Resim 4: Renk Çemberi ve ana renklerin görünümü.
Kaynak: (Polat,2012)

Birincil pigment renkleri cyan, magenta ve sarıdır. Bu pigment renkleri ile çalışırken, magenta ve sarının karışımıyla kırmızı, sarı ile cyan karıştığında yeşil, cyan ile magenta'nın karışımı ise koyu mavi rengini üretmektedir. Bu nedenle elde edilen kırmızı, yeşil ve koyu mavi pigment renkleri ikincil pigment renkleridir. Üç ana pigment renginin karıştırılması sonucu ise siyah renk elde edilir (Resim 4), (Polat,2012).



Renk 5: Ara renklerin elde edilmesi için birincil, ikincil ve üçüncül renk ve karışım oranları.
Kaynak: (Polat, 2012)

Temel renkler, renk çemberinde birincil renkler olarak yer almaktadır. Üçüncül renkler, ikincil renkleri karıştırarak elde edilir ve bu karışımla zümrüt yeşili, ultramarin mavisi, açık yeşil, menekşe moru, karmen kırmızısı ve turuncu gibi çeşitli ara renk oluşturulabilir. Birincil ve ikincil renklerin oranları değiştirilerek sonsuz sayıda farklı ara renk elde edilebilir. Aynı şekilde, üçüncül renkler de ikincil renklerle karıştırılarak daha koyu bir dizi renk üretilebilir. Birincil ve ikincil renklerin oranları ayarlanarak sınırsız ara renk seçeneği üretebilmek mümkündür (Resim 5), (Polat,2012).

Sıcak, Soğuk ve Nötr Renkler

Sıcak renkler, insan algısında özel bir etki yaratan ve genellikle sıcaklık, canlılık ve coşku hissi uyandıran renklerdir. Bu renkler, görsel duyumlarımıza en güçlü şekilde hitap eden renkler arasında yer almaktadır. Sıcak renkler kırmızı, sarı ve turuncudur. Sarı ve kırmızı aslında renk çemberinin ana renkleridir ve turuncu, bu iki ana rengin özel bir karışımı sonucunda elde edilmektedir.

Soğuk renkler, insan algısında huzur, sakinlik ve serinlik hissi uyandıran renklerdir ve duysal deneyimlerimize güçlü bir etki yaparlar. Soğuk renkler mavi, mor ve yeşildir. Mavi ana renk, yeşil ve mor ise ara renktir. Sarı ve mavi renk karışımı yeşil rengi oluşturmaktadır. Mavi ve kırmızı renk karışımıyla mor renk oluşmaktadır (Küçük, 2017).

Nötr renkler, tarafsızlık ve dengeyi temsil eden renklerdir. Diğer renklerin paletlerindeki etkisini yumuşatma ve dengelemek için kullanılmaktadır. Nötr renkler siyah, beyaz ve gri renkleridir.

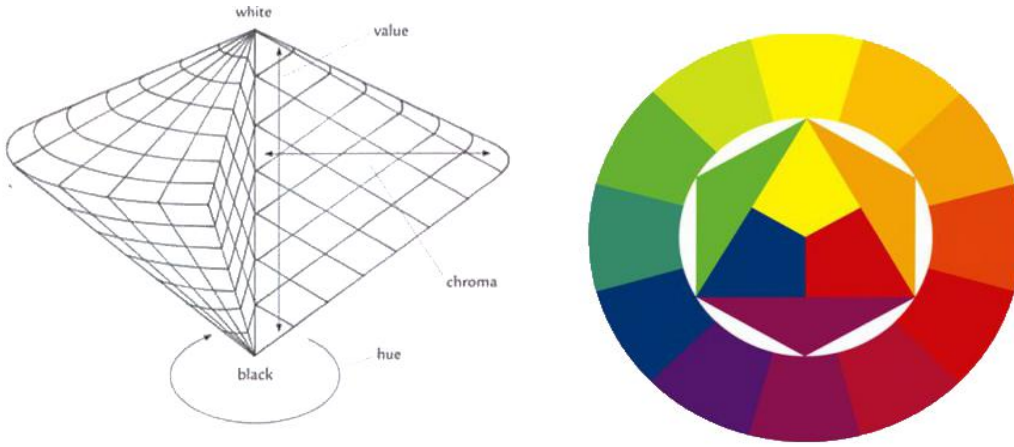
Beyaz, aslında üç ana rengin, %59 yeşil, %33 mavi ve %19 kırmızı, karışımının sonucu olarak oluşmaktadır ve nötr bir renktir. Siyah, renk olmayan bir durumu ifade eder; yani ışık ışınlarının göze hiç ulaşmadığı bir durumu temsil etmektedir. Siyah, kırmızı, mavi ve sarı renklerin birleşiminden meydana gelmektedir. Gri ise siyah ve beyaz renklerinin karışımı sonucu oluşan bir renktir (Işık,2017).

Renk Sistem Çeşitleri

Renklerin düzenli bir şekilde sıralanması, 1666 yılında fizikçi Isaac Newton tarafından gerçekleştirilmiştir. Newton, spektrumda bulunan renkleri bir araya getirerek ilk renk çemberini tasarlamıştır. Ona göre, temel renkler gökkuşağının renkleri olan kırmızı, turuncu, sarı, yeşil, mavi, çivit mavi (indigo) ve mordur. Newton, bu yedi temel rengi yedi gezegenle ve yedi nota ile ilişkilendirmiştir. İlerleyen süreçte bilim insanları, renk sistemlerini daha da geliştirmişlerdir (Sema, 2006).

Ostwald Renk Sistemi

Wilhelm Ostwald (1852-1932), renk skalasındaki renklerin, merkezi bir daireye doğru giderek griye dönüştüğü ve hepsinin aşağı yönde daha koyu, yukarı yönde ise daha açık hale geldiği bir teori geliştirmiştir. Renk skalası boyunca, birbirine sıkıca bağlı iki koni şeklinde bir renk uzayı oluşturmuştur (Resim 6), (Sema, 2006).



Resim 6: Wilhelm Ostwald'ın renk konisi.

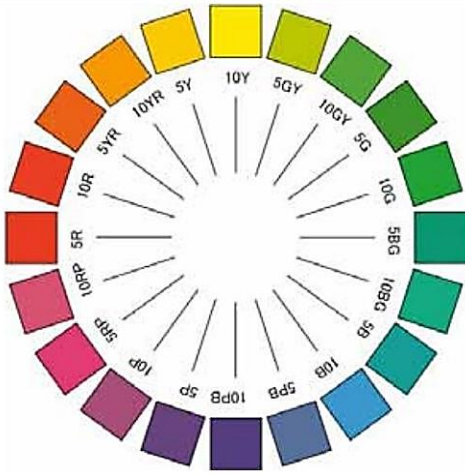
Kaynak: (Sema, 2006)

Ostwald'ın bu sistemi, Hering'in zıt renkler teorisine dayanmaktadır. Hering'in zıt renkler teorisine göre, üç ana renk çifti bulunur ve her bir çift birbirini tamamlayan renkler içermektedir. Bu çiftler siyah, beyaz, mavi ve sarı, kırmızı, yeşildir. Karşıt renkler, birbirleriyle karşılıklı olarak yerleştirildiğinde toplamda gri oluşturmaktadır. Birincil renklerin kesişme noktaları, turkuaz, mor, turuncu ve yaprak yeşili gibi ikincil renkleri oluşturur. Toplamda 24 adet renk tonuna ulaşan Ostwald'ın türler dairesi de bu renklere dayanmaktadır (Resim 6), (Sema, 2006).

Munsell Renk Sistemi

Albert H. Munsell (1858-1918), renkle ilgili bir sistem geliştirirken, rengin temel özelliklerini net bir şekilde tanımlamıştır. Bu sistem, eski renk sistemlerinden daha ergonomik ve mantıklı bir yaklaşım sunmaktadır. Munsell, rengi üç ana parametre üzerinden ele alarak, renklerin kesin bir şekilde tanımlanmasını sağlamıştır. Bu üç parametre, yüzey renklerini açıklamak için bir renk katısı oluşturur.

Munsell'in yaklaşımında, birinci parametre olan 'tür' veya 'renk türü', düzlemsel düzenlemelerde üçgen köşelerine, kenarlarına veya bir daire düzlemine yerleştirilen bir öğeyi ifade etmektedir. Bu düzenlemeler, yeşilden sarıya, maviden yeşile ve sarıdan turuncuya kadar farklı renk tonlarının temsildir. Renklerin açıklık ve saflık parametreleri bu renkleri daha da ayrıştırmaktadır (Resim 7).



Resim 7: Munsell Renk sistemindeki renk değerlendirme çemberi.

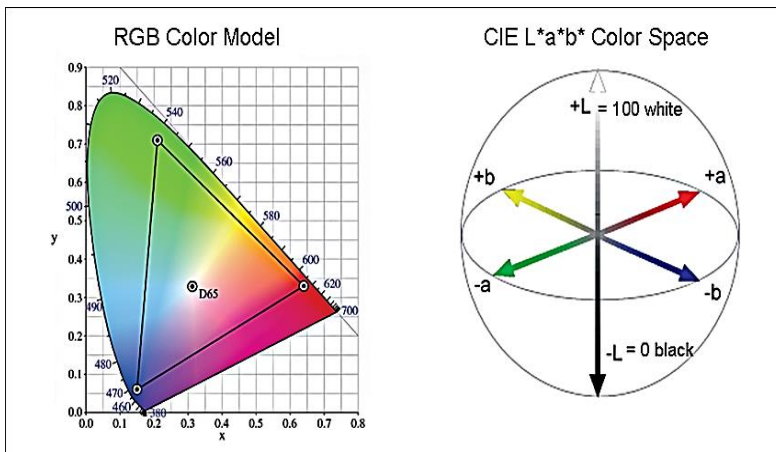
Kaynak: Url-7

Açıklık, bir rengin ne kadar koyu veya açık olduğunu belirlemektedir. Bu parametre, 0 (siyah) ile 10 (beyaz) arasında bir değerle ifade edilir. Değer ne kadar yüksekse, renk o kadar açıktır. Saflık, bir rengin ne kadar canlı veya solgun olduğunu göstermektedir. Daha yüksek bir saflık değeri, renge daha fazla doygunluk katmaktadır. Bu değer, renk katısının merkezine ne kadar yakın olduğuna bağlı olarak belirlenmektedir.

Munsell renk sistemi, renkleri harf ve sayı kombinasyonlarıyla ifade edilmektedir. Harf, renk türünü (örneğin, "Y" sarı) temsil ederken, sayılar açıklık ve saflık değerlerini belirtir. Örneğin, "5YR 7/10" bir tuğla rengini ifade edebilir. Renkleri daha kesin ve anlaşılır bir şekilde ifade etmek için renklerin üç temel parametre üzerinden tanımlandığı bir yaklaşım sunmaktadır. Bu sayede renklerin karşılaştırılması, analizi ve sınıflandırılması daha kolay ve tutarlı bir hale gelmektedir (Sema,2006).

CIE Renk Sistemi

CIA'nın (Uluslararası Aydınlatma Komisyonu) uluslararası bir renk ölçüm ve standardizasyon kuruluşu tarafından geliştirilen bir renk sistemi ve standartları topluluğudur. Temel olarak XYZ renk modelini kullanmaktadır, bu model; insan gözünün algıladığı renkleri matematiksel olarak tanımlayarak temsil etmek için tasarlanmıştır. Renk dizgeleri, insanların renkleri algılayma sürecinin temel özelliklerine daha yaklaşmak ve bu konuyu sayısal verilere dayandırmak amacıyla diğer renk dizgelerinden farklıdır. Munsell Renk Sistemi'nde bir rengi tanımlamak için üç temel parametre olan tür, değer ve doygunluk kullanılmıştır. Ancak CIE Renk Dizgeleri'nde bir renk, yalnızca iki parametre olan "x" ve "y" koordinatlarıyla belirlenmektedir. Renk sıcaklığı ölçümü içinde kullanılır, bir ışığın veya bir yüzeyin renginin sıcak (örneğin, sarı) veya soğuk (örneğin, mavi) olarak algılanma derecesini ifade etmektedir (Resim 8).



Resim 8: CIE Renk Üçgeninin XYZ renk modeli üzerinden göstergesi.

Kaynak: Url-8

Ayrıca, CIE Renk Dizgelerinde bir renk cismi oluşturulmuştur. Bu, renklerin algılanması ve temsil edilmesi için bir temel taş olarak hizmet eder. Bu yaklaşım, renk farklılıklarını ve renkler arasındaki uzaklığı ölçmede, nasıl algılandığı üzerine yapılan araştırmaların temelini oluşturmakta renkleri daha bilimsel bir temele dayandırarak, renk yönetimi ve renk algısı konularında daha hassas ve evrensel bir yaklaşım sunmaktadır (Sema, 2006).

Işık ve Renk

Işık, varlıkların görsel algılamasını mümkün kılan bir enerji formudur. Işık, doğrudan kaynaktan yayılarak veya nesnelere çarparak yansıyan gözün algılayabileceği bir fenomendir. Çevrede gözlemlenen birçok nesne ve yüzey, ışığı yansıtarak veya kendi ışık kaynaklarından yayarak görünür hale gelmektedir. Bu nedenle, doğal veya yapay, kendiliğinden ışık yayarak gözlemlenen nesnelere "ışık kaynağı" adı verilmektedir. Işık, görsel algının temel bir bileşenidir, evreni anlama ve etkileme yetisini önemli ölçüde şekillendirir. Göze çeşitli maddelerden yansıtılarak ulaşmaktadır ve bu noktada beyin tarafından algılanan tüm renk tayfını içeren deneyimi olarak ifade edilen bir fiziksel olayı temsil etmektedir. Işık, çevresel nesnelere ve yüzeylerin rengini belirleyen temel bir faktördür. Kısacası, bir renk algılandığında, temel olarak gözlemlenen şey, çevresel koşullardaki ışık özellikleridir. Bu, renk algısı ve renk teorisi bağlamında temel bir ilkedir (Demiray, 2016).

Doğal ışık dışındaki bazı mekanlarda ek aydınlatma gerekliliği ortaya çıkmaktadır ve bu ihtiyacı karşılamak için yapay ışık kaynakları kullanılır. Yapay ışık, güneş dışındaki ışık kaynaklarından gelir ve lambalar, mumlar, gaz lambaları gibi kaynaklarla sağlanır. Genellikle iç mekanlarda kullanılan ışık kaynağı lambalardır ve bunlar ışık üretmek için özel olarak tasarlanmış aygıtlardır. Yapay ışık kullanımı, mekanın işlevi ve boyutu gibi faktörlere göre ayarlanmalıdır. Işık, renkler gibi mekanın doğru algılanmasında kritik bir rol oynar ve bu nedenle mekanın gereksinimlerine uygun bir şekilde tasarlanmalıdır. Yapay ışık kaynaklarını etkili bir şekilde kullanabilmek için ışığın rengi, aydınlatılacak yüzeyin türü ve malzemesi gibi faktörler göz önünde bulundurulmalıdır. Aşırı parlak veya göz yakıcı ışıklardan kaçınılmalıdır, çünkü bu hem görsel uyumsuzluklara yol açabilir hem de kişiyi rahatsız edebilir. Ayrıca, yapay ışık kullanarak mekanları vurgulamak veya gizlemek, farklı dokular ve desenler oluşturmak, yönlendirmeler yapmak mümkündür. Bununla birlikte, ışığın yoğunluğu, yönlendirmesi, dağılımı, yansıtılması ve rengi gibi faktörlerle mekanlar kişiselleştirilebilir.

Renk ve ışık arasındaki ilişki de göz ardı edilemez; aslında ışık olmadan renklerin varlığı düşünülemez. Işığın rolü, çevremizdeki nesnelere algılamamızda hayati bir öneme sahiptir. Birleşimleri, insan psikolojisi üzerinde büyük etkilere sahiptir, çünkü renklerin içerdiği titreşimli enerji, renk algısını etkilemektedir (Resim 9), (Ahundzade, 2014).



Resim 9: Farklı renk ve ışık algısının mekandaki gösterimi.

Kaynak: Url-9

İç mekan aydınlatma sistemlerinde, renk ve ışığın etkileri incelendiğinde, günümüzde renk seçimlerinin insan psikolojisi üzerinde önemli bir etkiye sahip olduğu anlaşılmaktadır. Bu nedenle, mekanların işlevselliği ve kullanım amacına uygun renk seçimleri yapılması gerekmektedir. Renk seçimi yapılırken, renklerin yansıma özellikleri de göz önünde bulundurulmalı ve aydınlatma sisteminin neden olabileceği geri yansımalar dikkate alınmalıdır.

Mekan içindeki renklerin, algısal bir deneyim olduğu ve bu deneyimin temelinde renklerin yüksek enerjiler içerdiği gözlemlenmiştir. Bu yüksek enerjiler, renklerin insanların zihinsel, duygusal ve fiziksel durumları üzerinde yoğun etkiler yaratabildiği anlamına gelmektedir. Renk seçimi yapılırken renklerin sıcak veya soğuk olarak sınıflandırılması, mekanın atmosferini ve kullanıcıların deneyimini etkileyebilir.

İç mekanların aydınlatma ve renk seçimi, sadece görsel bir estetik meselesi değil, aynı zamanda kullanıcıların ruh halini, davranışlarını ve deneyimlerini etkileyen önemli bir tasarım unsuru olarak kabul edilmektedir. Renklerin

psikolojik etkileri göz önüne alındığında, bir mekanın yaratabileceği uyarının yanı sıra olumsuz etkilere de neden olabileceği bilinmektedir. Renk seçimleri, bir mekanın düzeltilmesi gereken sorunlara veya olumsuzluklara da katkıda bulunabilir. Renklerin seçimine geçmeden önce, incelenecek mekanın işlevi ve amacı üzerine odaklanmak önemlidir. Bu süreç, mekanın mimari detaylarının belirlenmesini, seçilen renklerin psikolojik nedenlerinin anlaşılmasını, ışık kaynaklarının rengini ve parlaklık düzeyini belirlemeyi ve renk ile ışığın nasıl birleşeceğini belirlemeyi içermektedir. Yöntem, doğru bir şekilde uygulandığında, işlev ve renkler arasında pozitif bir ilişkinin kurulduğu ve mekanın bireyler için görsel konfor sağladığı sonucuna varılmasını sağlamaktadır. Bu da bireylerin mekanda olumlu bir deneyim yaşayacakları ve olumlu bir atmosferde vakit geçirecekleri anlamına gelmektedir. Renklerin ve tasarımın mekanın işlevselliği ve kullanıcı deneyimi üzerinde bu denli önemli bir rol oynaması, modern iç mekan tasarımının temel bir ilkesidir (Demiray, 2016).

İÇ MEKAN TASARIMINDA RENK KULLANIMI VE ROLÜ

Bireyler günlük yaşamlarının birçoğunu geçirdikleri farklı türdeki iç mekanlarda çeşitli duygusal deneyimler yaşamaktalar. Özellikle kapalı alanlarda zaman geçirirken, renklerin etkisiyle olumlu veya olumsuz hislere kapılabilmektedirler. Mekanlar, bireyin uzun zaman dilimlerini geçirdiği yerlerin genel tanımını oluşturmaktadır. Kelime anlamıyla bakıldığında, mekan terimi, bulunulan konum, ev, barınma yeri, uzay, yer ve gökyüzü gibi çeşitli bağlamlarda kullanılır. Temelde insanların yaşadığı ve deneyimlediği fiziksel olgulardır. Çünkü bu mekanlar, renkler aracılığıyla görsel olarak algılanır, seslerin yankılarıyla işitsel olarak fark edilir, yüzey dokuları temas yoluyla hissedilir ve kokularla duysal deneyimlerimize etki etmektedir. Bu şekilde, beyinde farklı duysal girdilerle tanımlanırlar. Mekanlar, bugüne kadar farklı şekillerde tanımlanmıştır. İlk olarak, sürekli etkileşim içinde bulunan, mimari tasarımın farklı boyutlarına bağlı olarak oluşturulan en küçük yapısal birim olarak ifade edilir. Başka bir deyişle, bu mekanlar bireyler tarafından tasarlanmış yapay çevrelerdir (Kıran, 1986).

Mimarlıkta renk seçimi büyük bir öneme sahiptir. Bir mekanın görsel estetiği, ışık, mekansal tasarım ve renk algısı olmak üzere üç temel algılama faktörünün bir araya gelmesiyle oluşmaktadır. Renkler, ışık kaynağına bağlı olarak algılandığı için farklı mekan tasarımlarında uygun renklerin ve ışık özelliklerinin belirlenmesi gerekmektedir. Doğru ışık rengi ve uygun renk yansıtma indeksi belirlendiğinde, aydınlatma sistemlerinin tasarımı daha iyi planlanabilir. Renklerle eylemler arasındaki uyumlu ilişkiler kurulduğunda, görsel konfor artar, bireyler daha rahat ve istekli bir şekilde mekandaki aktivitelerini gerçekleştirebilirler (Özbudak, Gümüş, Çetin, 2003).

Renkler, bir mekanın ışıklılık seviyesi ile ilişkilendirildiğinde, mekanda gerçekleştirilecek aktiviteye göre çeşitli özellikler kazandırabilir. Özellikle iş ortamlarında, verimliliği ve yaratıcılığı artırmada; okullarda çocukların yönlendirilmesinde, toplumsal katılımın teşvik edilmesinde ve tepkilerin uyandırılmasında; hastanelerde ise rahatlama, huzur ve temizlik hissi yaratmada renk kullanımının büyük önemi vardır. Renkler, mekanların duysal deneyimini zenginleştirerek insanların mekanları daha etkili bir şekilde kullanmalarına yardımcı olabilmektedir (Sağocak,2005).

Mekan Tasarımında Armonik Renk Etkisi

Mekanların algılanmasında renklerin etkisi göz önüne alındığında, renk algısını anlamak için fiziksel, duysal ve psikolojik faktörlere dikkat etmek önemlidir. Renkler, bireylerin hayatında belirgin bir rol oynamaktadır ve üzerlerindeki etkileri oldukça açıktır. Ancak mekanlarda, renklerin önemi daha da öne çıkar; çünkü mekanlarda, kişilerin ilk karşılaştığı ve dikkatlerini çeken şeyler genellikle renklerdir. Mekanlarda tercih edilen renkler, kişilerde olumlu veya olumsuz duygulara yol açabilir, bu nedenle renk seçimleri dikkatle yapılmalıdır. Doğru renk seçimi aynı zamanda mekandaki kişilerin eylemlerini daha rahat ve istekli bir şekilde gerçekleştirmelerine yardımcı olabilir. En temel hedeflerden biri, mekanın kullanıcılarının duysal tepkilerini etkilemektir. Mekan, ne kadar iyi planlansa da, renklerin yetersiz veya cansız olduğu durumlarda doğru bir şekilde algılanmayabilir, hatta istenmeyen duysal reaksiyonlara neden olabilir. Renk seçimi, mekanın aydınlatmasıyla birlikte önemlidir, çünkü renkler ışığa bağlı olarak farklılık gösterebilir. Bu nedenle ışık kaynağı seçimi, işlevine uygun bir şekilde yapılmalıdır. Renkler, mekanlardaki malzemelerin dokusu, şekli ve ışık kaynağı ile bir araya geldiğinde etkilerini gösterir. Bazı renkler, mekanlarla özdeşleşir ve etraflarındaki atmosferi etkilerler; bu nedenle, Kızıl Meydan veya Turing sarısı gibi isimlerle anılan mekanlar ortaya çıkmaktadır.

Renkler, iç mekan tasarımlarında daha da büyük bir öneme sahiptir ve etkileri daha belirgin bir şekilde ortaya çıkar. Dış mekanlarda da renk kullanımı önemlidir, ancak doğa zaten kendi renklerini sunar, bu nedenle dış mekan tasarımında renk yerine önce form ve yapısal özellikler ön plana çıkmaktadır. Mekanlarda genellikle çok sayıda renk düzenlemesi kullanılmaktadır. Düzenlemeler yapılırken mekanın işlevi, konumu, yapısı, boyutu ve kullanıcı kimliği göz önünde bulundurulmalıdır. Bu noktada tasarımcının rolü oldukça önemlidir.

Renkler, diğer renklerle ve mekanın kullanımıyla bir araya geldiğinde etkilerini göstermektedir. Mekan ve renk ilişkisinde uyum ve zıtlık önemli bir rol oynamaktadır. Eğer mekanda kullanılan renkler birbirleriyle uyumlu ise, mekan kullanıcıları kendilerini rahat ve güvende hissederler, ayrıca renkler birbirlerini dengelediği için mekanın etkisini de artırmaktadır. Ancak, eğer mekanda zıt renkler kullanılırsa, mekan çarpıcı bir etki yaratır ve dikkati o noktaya çeker; çünkü zıt renkler bir araya geldiğinde birbirlerinin etkisini artırıcı bir etkiye sahip olmaktadır (Özsavaş, 2015).

Renkler aynı zamanda mekanın tasarımını ve işlevini ifade etmek için kullanılır. Yapılmış bir mekanın işlevleri genellikle toplumsal gereksinimlere dayanmaktadır. Mekanların işlevleri genellikle kullanım, estetik ve bilgilendirme işlevi olarak üç ana kategori altında incelenmektedir. Farklı mekanların varlığı, bir kişinin nesnelerin uzaklığını değerlendirme yeteneğini etkileyebilir, bu nedenle mekanın boyutlarını iyi anlamak tasarım için gereklidir. Mekanda yakınlık hissi uyandıran renkler genellikle turuncu, kırmızı ve sarıdır, yeşil ve mavi ise daha uzaklık hissi oluşturur ancak aslında aynı mesafede olabilirler. Ayrıca, açık tonlu renkler genellikle mekan içinde daha önde ve büyük algılanır. Bu nedenle mekanın işlevini iyi anlamak son derece önemlidir. Örneğin, konutlar için renk seçenekleri oldukça geniştir, ancak ofisler ve hastaneler gibi mekanlarda renk seçenekleri daha sınırlıdır. Bu mekanlarda canlı ve doygun renklerin kullanılmasından kaçınılması daha iyidir. Örneğin, kırmızı renkli bir hastane odasında yatan bir hasta kendini rahatsız hissedebilir, ancak aynı kırmızı renginin bir restoran veya fast food mekanında kullanılması iştahı artırabilir ve müşteri dolaşımını hızlandırabilir. Kırmızı, yemek yeme isteğini artırabilir ve müşterilerin daha fazla zaman harcamasını teşvik edebilir. Sonuç olarak, güzel bir yaşam mekanı, fiziksel prensipler sonucu inşa edilir, ilkesiyle karmaşık bir ilişki içindedir (Özsirkıntı, 2009).

Mekanların psikolojik etkilerini düşünürken görsel estetik ve mekanın bütünlüğü göz ardı edilmemelidir. Bu bağlamda, mekanlarda renk uyumu da büyük bir öneme sahiptir. Renkler, bir araya geldiklerinde birbirlerini etkilerler ve uyumlu veya uyumsuz bir denge oluşturabilirler. Her renkle uyumlu bir denge sağlanabilir, ancak bunun için dikkatle denge, uyum ve bütünlük unsurları göz önünde bulundurulmalıdır. Doğru seçimler yapabilmek için renk paletleri veya renk kartları kullanmak faydalı olabilir, aynı zamanda farklı renk türlerini incelemek ve anlamak da önemlidir. Renk armonisi yedi farklı şekilde incelenmektedir. Tek bir renk ve farklı tonları seçilen rengin açık ve koyu tonlarıyla mekan tasarımını sağlamaktadır. Renk dengeli bir şekilde kullanıldığında, mekanda sakin ve minimalist bir görünüm elde edilebilir. Ancak denge doğru bir şekilde kurulmazsa, estetik açıdan yetersiz kalabilir (Resim 10), (Alıcı,2019).



Resim 10: İç mekanda tek renk uyum örneği ve tek renk(beyaz) ton geçiş örneği.

Kaynak: Url -10, Url-9

İki renk ve tonlarının uyumu için, genellikle daha dinamik ve canlı mekanlar tercih edilmektedir. İki farklı renk kullanılarak oluşturulur ve aynı zamanda bu iki rengin karışımından ortaya çıkan ara renklerle de desteklenebilir. Çoklu renk ve ton uyumunu sağlamak içinse; iki renkten daha fazla rengin ve bu renklerin karışımından elde edilen ara renklerin kullanıldığı bir armoni oluşmaktadır. Bu yaklaşımda, renkler birbirine karıştırılarak ara renkler oluşturulur, bu da uyumsuz renklerin birlikte kullanılmasını mümkün kılmaktadır.

Yakın renk ve ton uyumunda iki ana renk ve bu renklerin karışımından elde edilen ara renklerin kullanıldığı bir armoni gerçekleşmektedir. Örneğin, kırmızı-sarı-turuncu veya kırmızı-mavi-mor gibi renk kombinasyonları bu tür bir uyumu yansıtmaktadır. Sıcak renkler-soğuk renkler ve ton uyumluluğu için, yakın renkler armonisinin bir parçasını oluşturur. Kırmızı, sarı, turuncu ve bu renklerin karışımından elde edilen diğer tonlar, sıcak renkler armonisiyle ele alınmaktadır. Mavi, yeşil, mor ve bu renklerin karışımı ile elde edilen tonlar ise soğuk renkler armonisi grubunu oluşturur. Bu armoni türleri, yakın renklerden oluştuğu için genellikle göze rahatsızlık vermemektedir (Resim 11).

Uzak renkler uyumunu sağlamak için, birbirinden uzak renklerin kullanılmalıdır. Armoniler genellikle kırmızı, mavi, sarı seçimiyle üç ana renk veya mor, yeşil, turuncu olarak üç ara renk kullanılarak oluşturulur ve dört farklı şekilde kullanılabilir. Bu renkler; kırmızıya dönük turuncu - sarıya dönük yeşil - maviye dönük mor, sarıya dönük turuncu - maviye dönük yeşil - kırmızıya dönük mor, maviye dönük turuncu - kırmızıya dönük yeşil - sarıya dönük mor, yeşile dönük turuncu - mor'a dönük yeşil - kırmızıya dönük mavi olarak dört farklı kombinasyonla mekanda uygulanabilir. Uyum seçimi, farklı renklerin canlı bir şekilde bir araya gelmesini sağlar ve dikkat çekici bir etki yaratmaktadır.



Resim 11: Yeşil-mavi yakın renk ton uyumu ve tamamlayıcı renklerin bir arada kullanımı.

Kaynak: Url-9

Zıt renkler (Tamamlayıcı renkler) uyumunda ise; zıt renklerin kullanıldığı bir armoniyi ifade eder ve diğer adıyla tamamlayıcı renkler armonisidir. Zıt renklerin kullanımı genellikle zordur, bu nedenle daha uyumlu bir görünüm elde etmek için gri tonları kullanılabilir. Bu şekilde, parlak ve canlı renklerin çarpıcı etkisi daha yumuşak ve uyumlu hale getirilmektedir (Resim 11), (Alıcı, 2019).

Renk Bağlamının Farklı Mekanlardaki Algılama Etkisi

Modern mimari tasarımlar, ifade aracı olarak giderek daha fazla renge dayanmaktadır. Oluşturulan mekanların dış yüzeylerinde kullanılan renkler ve bu renklerin genel uyumu, mekanın algılanmasında önemli bir etken haline gelmiştir. Bir mekanın yapısal öğeleri de önemli bir rol oynamaktadır. Örneğin; tavan mekanı yukarı doğru açabilir, daha büyük gösterebilir veya daha kapalı hissettirebilir, duvarlar mekanı birleştirip yönlendirebilir veya ilgi çekebilirken, döşeme mekanı hareket ettirebilir, yön verir veya sınırlayabilir. Bir birey mekana adım attığında, ilk olarak duraklamaktadır. Bu duraklama süreci, vücudun devamı olan ayaklar aracılığıyla döşeme ile yakından ilişkilidir. Duvarlar ise bireylerin mekan içinde zihinsel olarak düşündükleri şeylerle bağlantı kurmalarına olanak tanımaktadır (Kıran, 1986).

Mekanlar, bireylerin biyolojik, sosyolojik ve psikolojik ihtiyaçlarını karşılamak amacıyla tasarlanan önemli yaşam ortamlarıdır. Mekanları anlamaya yol açan deneyimler, beş duyu organının katkısıyla belleğin etkisiyle birleşen bir algı süreci içinde gerçekleşir. Bu süreç, mekanların anlaşılmasında, algı sisteminin paralel duyuşal süreçlerin bir araya gelmesiyle bütüncül bir şekilde çalıştığı bir sistem içinde gerçekleşmektedir (Manav, 2016). Mekanların içerisinde tercih edilen renkler, insanların duygusal durumlarını olumlu veya olumsuz etkileyebilir. Mekan tasarımında kullanılacak renkler, öncelikle kişinin kendi psikolojisine ve renklere olan algısına dayalıdır. Örneğin, iç mimarlar, tasarımlarını oluştururken kullanıcıya uygun renk seçimleri yaparak mekana huzur vermeyi amaçlamaktadır.

Renkler, mekanların karakterini oluşturmak için önemli bir rol oynamaktadır. Mekanın amacı ve kullanıcı kimliği belirlendikten sonra, mekanın tasarımında renk seçimi büyük bir öneme sahiptir. Örneğin, çocuklar için tasarlanan bir mekan, daha canlı, hareketli ve eğlenceli bir atmosferi yansıtmalıdır. Diğer yandan, iş yerleri genellikle daha resmi, sessiz ve sakin bir ortamı tercih ederler. Ancak iş yerleri ve çocuk mekanları, hizmet verdikleri alanın türüne bağlı olarak farklı renk seçenekleri gerektirir. Örneğin, bir çocuk için bir okul tasarlanıyorsa, renk seçimi farklı olmalıdır, ancak bir eğlence oyun merkezi için farklı bir renk paleti tercih edilebilir. Aynı şekilde, iş yerlerinin sunduğu hizmet türüne göre renk tercihleri değişebilir. Kurumsal bir şirket ile bir tasarım ofisi veya reklam ajansı arasındaki renk seçimleri de farklılık gösterebilir.

Her rengi her mekanda farklı etkilere sahiptir. Örneğin, kırmızı renk bir mekana heyecan ve enerji katabilir. Bu nedenle restoranlar genellikle iştah açıcı özelliği nedeniyle kırmızıyı kullanır ve aynı zamanda hızlı dönüşümü teşvik eder. Kırmızı, tasarım veya yaratıcılık gerektiren firmalar için uygun olabilir. Ancak kırmızı renk, kalp atışını

hızlandırdığı için hastanelerin kardiyoloji bölümlerinde tercih edilmez ve dikkat dağıtıcı olduğu için okulların sınıflarında da nadiren kullanılmaktadır. Daha çok spor salonları veya etkinlik alanlarında tercih edilmektedir.

Sarı rengi, mekanlarda mutluluk ve olumlu bir atmosfer yaratmada etkili olan bir renktir. Restoranlarda kullanıldığında, insanlar daha sabırlı bir şekilde beklemeye daha yatkın olabilirler. Sarı sadece duvar boyası olarak değil, aynı zamanda mobilyalarda da kullanılabilir. Ancak, sarı rengin aşırı kullanımı, insanların mekandan hızla ayrılmasına neden olabilmektedir. Bu nedenle, ofislerde mutfak ve mola verilmesi için tasarlanmış belirli alanlarda daha az zaman geçirilmesi için sarı renk tercih edilebilir. Sarı aynı zamanda iletişimi kolaylaştıran bir renktir, bu nedenle çocuklarla ilgili mekanlarda yoğun olmayan tonlarda kullanılabilir. Sarı, pozitiflik ve mutluluğun rengi olarak bilinir, ancak ilginç bir şekilde yeni doğan bebekler üzerinde ağlatıcı bir etkisi olabilmektedir. Açık tonları zihinsel aktiviteyi teşvik ettiği için çalışma odalarında da kullanılabilir (Saritepe, 2017).

Mavi renk, mekanlarda huzur, sakinlik ve sessizlik hissiyatı yaratmak için etkili bir seçenektir. Ancak, iştahı kapatan bir özelliği olduğundan, restoran iç mekanlarında kullanılmamaktadır. Ofislerde rahatlıkla kullanılabilir, çünkü çalışanların hem sabırla çalışmalarına hem de dinlenmelerine yardımcı olabilir. Ayrıca, hastanelerde sakinleştirici bir etkisi vardır, tansiyonu düşürebilir ve yatan hastaların bulunduğu katlarda kullanılabilir. Mavi renk, kaliteli bir uyku sağlama konusunda da etkilidir, bu nedenle yatak odalarında tercih edilmektedir. Mavi rengin mekanda yoğun kullanımı kabus görme eğilimini artırabilir. Özellikle ergenlik döneminde, çocukların rahatladığı ve daha iyi iletişim kurabildiği gözlemlenmiştir (Poore, 1994). Yeşil renginin mekanlar üzerindeki etkileri mavi renkle benzerlik gösterebilir. Bu renk, insanlara sağlıklı bir çevre hissi verme eğilimindedir, bu nedenle restoranlar gibi yerlerde tercih edilebilir. Aynı zamanda yeşil rengin yavaşlatıcı bir etkisi vardır ve kişileri belirli bir süre boyunca mekanda tutmaya yardımcı olabilmektedir. Kahve zinciri mağazalarında koltuk ve duvar rengi olarak tercih edilmesi nedenidir. Yeşil aynı zamanda güven duygusu yaratma özelliğine sahiptir, bu nedenle logolarda sıkça kullanılır, özellikle bankaların logolarında sıkça görülmektedir. Düşünme ve yaratıcılık gerektiren ofislerde tercih edilebilen bir renktir, çünkü düşünce gücünü ve yaratıcılığı teşvik edebilir. Örneğin, toplantı odalarında yeşil rengin kullanılması etkili olabilir (Aliyazıcıoğlu,2012).

Turuncu renk, kırmızının tonu olduğu için mekana enerji, dinamizm ve neşe katmaktadır. Hareketlilik sağlar ve yönlendirici bir etkisi vardır. Özellikle bebekler ve çocuklar üzerinde etkili olan turuncu renk, paylaşımı teşvik etmektedir ve çocukların güvende hissetmelerini sağlamaktadır. Bu nedenle eğlence ve oyun mekanlarında tercih edilebilir. Mor renk, mekanlar için biraz riskli bir seçenektir, çünkü bazı insanlarda nevrotik duyguları tetikleyebilir. Bu nedenle genellikle psikologların kliniklerinde tercih edilmektedir. Ancak morun farklı tonları kullanılarak mekanlardaki olumsuz etkileri önlemek mümkündür. Aynı zamanda para ile ilişkilendirildiği için banka ve benzeri ticari işlemler için bekleme alanlarında kullanılır ve insanların mekanı terk etmelerini zorlaştırabilir (Özlen,2014).

Kahverengi rengin mekanlarda hızlandırıcı bir etkisi olduğu gözlemlenmiştir. Kansas Üniversitesi'nin bir sanat müzesinde gerçekleştirdiği bir araştırmada, duvarlar renk değiştirebilen bir sistemle donatılmış ve başlangıçta beyaz renge boyanmıştır. Bu müzeye gelen ziyaretçilerin, duvarlar beyazken daha yavaş hareket ettikleri ancak duvarlar kahverengiye boyandığında ziyaretçilerin daha hızlı hareket ettikleri ve mekanı daha kısa sürede terk ettikleri gözlemlenmiştir. Kahverengi renk toprak tonlarına sahip olduğu için, açık tonları kullanıldığında mekan daha samimi bir atmosfere sahip olabilir ve bu nedenle insanların mekanı terk etme olasılığı daha azdır (Ustaoğlu, 2012). Pembe renk, olumlu etkisi ile mekana büyük bir mutluluk ve huzur hissi katabilir. Ayrıca, bu renk yatak odalarında tercih edilebilir, çünkü insanların daha hızlı bir şekilde uykuya dalmasına yardımcı olabilir. Siyah renk, bir ortamda ciddiyet ve otorite hissiyatını sağlar ve insanlar istemeden ciddi bir duruş sergileyebilir. Bu nedenle ofis ortamlarında kullanılabilir. Ancak siyah renk kullanılırken, mutlaka diğer renklerle bir arada kullanılmalı ve yoğunluğundan kaçınılmalıdır. Beyaz renk, tüm mekanlarda sıkça tercih edilen bir renktir çünkü hem diğer renklerle uyumu kolaydır hem de her mekanda temizlik hissi yaratmaktadır. Bu rengin yoğun kullanımı kişilerde huzursuzluk hissine neden olabilir, bu yüzden hastanelerde insanlar genellikle huzursuz ve tedirgin hissedebilirler. Beyazın en büyük etkilerinden biri mekanı geniş göstermesidir, bu da insanlarda ferahlık hissi uyandırabilir. Bu renk istikrarı ve sakinliği sağlar, bu nedenle ofislerde de tercih edilebilir. Gri renk, mekanlarda doğru bir şekilde kullanıldığında son derece etkili, tamamlayıcı bir renktir. Düşünceyi engelleyici bir etkisi olduğu için iş yerlerinde tek başına pek tercih edilmemekle birlikte doğru renk kombinasyonlarıyla birlikte her mekanda başarılı bir şekilde kullanılabilir (Poore,1994).

Renklerin mekandaki etkisi, her mekanın yapısına ve büyüklüğüne göre değişiklik gösterebilir. Renk seçimi yaparken, uygulanacak yüzeye dikkat edilmelidir. Örneğin, çok dar bir mekanda duvarların siyah olması, kişide sıkışmışlık hissi yaratabilir. Ancak bu dar alanda siyah rengin sadece zeminde veya tavanda kullanılması, bu olumsuz etkiyi azaltabilir ve daha hoş bir atmosfer yaratılabilir. Bu nedenle, mekanın boyutu ve yapısı göz önünde bulundurularak renk seçimleri yapılmalıdır ve bu süreçte tasarımcılar büyük bir rol oynamaktadır.

Mekandaki iç mekanın en kritik üç unsuru, duvarlar, tavan ve zemin olarak öne çıkar. Bu unsurların rengini belirlemek, mekanın nesnelere ve mobilyalarının renk seçiminden önce ele alınmalıdır. Bu üç unsurun aynı renge boyanması, mekanın algısını olumsuz etkileyebilir, aralarında uygun bir renk tonu dengelemesi ve uyumu sağlanmalıdır. Ayrıca, mekandaki mobilyalar, objeler ve kullanılacak döşemelikler gibi diğer öğeler de göz önünde bulundurularak bütünsel bir yaklaşım benimsemelidir. Üç unsurun işlevi ve etkisi anlaşıldığında, daha doğru renk tercihleri yapmak mümkün olacaktır. İlk unsur olarak duvarlar, mekanı çevreler ve yönlendirici bir etki yaratmaktadır. Duvarlarda kullanılacak renkler, mekanı olduğundan daha alçak, yüksek, aydınlık veya kasvetli gösterebilir. Aslında mekandaki renk kullanımının en önemli bileşeni genellikle duvarlardır. Zemin ise, bireyler için güven duygusu açısından önemlidir, çünkü sağlam bir zemine basmak istenir. Bu nedenle koyu renkler, sağlamlık hissi oluşturmak için tercih edilebilir. Zeminler, giriş-çıkış yollarını belirleme veya yukarı çıkma-inme gibi yönlendirme işlevlerine de sahip olduğu için zemin rengi duvardan farklı bir seçenek olarak göz önüne alınmalıdır. Tavanlar, bireyde korunma hissi uyandırabilir ve bu nedenle tavan renk seçimi, tavanın yüksekliği veya alçaklığına bağlı olarak önem kazanmaktadır. Yüksek tavanlı bir mekanda, kişiler genellikle tavanı pek fark etmeyebilirler, ancak tavan alçaksa, tavanın rengi daha büyük bir öneme sahiptir. Eğer tavan alçak ise, mekanın daha yüksek görünmesini sağlamak için mavi gibi soğuk renkler tercih edilebilir, eğer tavan çok yüksekse, mekanın daha alçak hissettirilmesi için kırmızı gibi sıcak renkler uygulanabilir (Özsağ, 2015).

Renkler, kullanıldıkları mekanda bir bütünlük oluştururken aynı zamanda çeşitlilik katma rolü üstlenirler ve mekanın şekli ile oranını da etkilemektedir. Örneğin, bir mekandaki yatay ve dikey öğeler renklerle vurgulandığında, mekanda darlık veya genişlik hissi yaratabilirler. Zıt renklerin kullanıldığı bir mekanda, yatay çizgilerin genişlik duygusunu artırdığı ve dikey çizgilerin yükseklik duygusunu tetiklediği gözlemlenmiştir.

Tablo. 1: Renklerin kullanıldığı yere etkileri.

| RENK | KULLANILAN YER | | |
|------------|------------------------|--------------------------|-------------------------------|
| | döşeme | duvar | tavan |
| Sarı | huzursuz edici, zayıf | tahrik edici | heyecan verici, aydınlatici |
| Kırmızı | kudretli, ifadeli | huzursuz edici | kasvetli, rahatsız edici |
| Mavi | davetkar | uzaklaştırıcı | manevi koruyucu, hayal verici |
| Yeşil | sakinleştirici | çevreyici | koruyucu |
| Turuncu | hareketli | sıcak | basık, tahrik edici |
| Mor | kararsızlık | aşağılayıcı | bunaltıcı |
| Pembe | nazik, hassas, duygulu | hastalık | uçucu, saydam |
| Kahverengi | sağlam | durağan | sıkıntı verici, basık |
| Beyaz | dokunma yabancılığı | genişletici, rahatlatıcı | hafif, boş ve yükseltici |
| Siyah | düşündürücü | huzursuz, sakin, dar | ezici, yükleyici |

Kaynak: (Alıcı,2019)

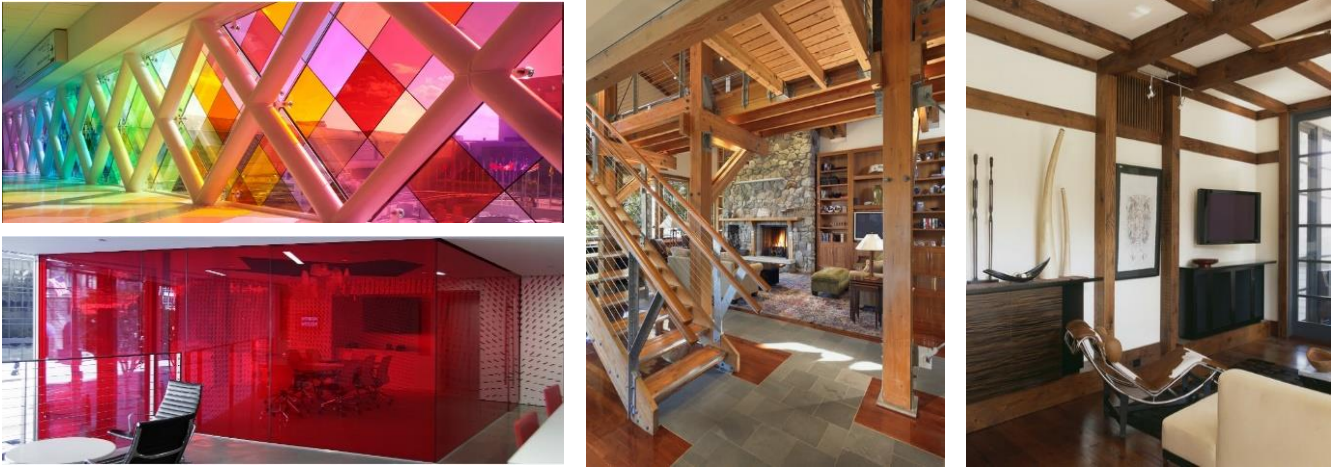
Renkler aynı zamanda mekanın ölçüğünü vurgulayarak mekanda ağırlık ve hafiflik hissini yaratabilirler. Mekanda sıcak renklerin kullanılması, genellikle mekanın küçük ve samimi, sesin yüksek, dokunun yumuşak, işlevin aktif ve dışa dönük olduğu, harcanan fiziksel gücün daha az ve mekanda geçirilen sürenin kısa algılandığı bir etki yaratabilir. Ancak mekanda soğuk renklerin kullanılması, bu etkilerin tam tersini yaratarak algılanan duyguları değiştirir (Tablo.1), (Alıcı, 2019).

Renklerin psikolojik etkileri incelendiğinde, her bireyin aynı renkler karşısında aynı tepkiyi vermeyebileceği düşünülmektedir. Bir kişi normalde sevdiği bir renge, belirli bir gün veya durumda olumsuz bir şekilde tepki verebilirken, hoşlanmadığı bir renge karşı daha olumlu da hissedebilir. Kişinin duygusal ve fiziksel durumu, renklere verdiği tepkileri etkileyebilir. Bir kişi sevdiği bir rengin aşırı kullanıldığı bir mekanda rahatsızlık hissedebilirken, hoşlanmadığı bir rengi içeren bir mekanda bu rengi daha olumlu bir şekilde algılayabilir. Bu durum, kişinin duygusal durumu, sağlığı veya o günkü ruh hali ile ilişkili olabilirken bulunduğu toplumun belirgin renk üzerine verdiği anlam ve kültürel yaklaşımı gibi etmenlerde ön planda olabilir ve bu faktörler renklere verilen tepkileri değiştirebilir.

Renk ve Malzemenin Mekanlardaki Etkisi

İç mekan tasarımlarında renk tercihleri, malzeme seçimlerini etkileyen önemli bir faktördür. Malzemenin türü, yapısı, ışığı nasıl ilettiği (yani parlak veya mat oluşu) ve dokusu, renk algısını büyük ölçüde etkilemektedir. Bu nedenle malzeme ve doku, tasarımın bir bütünü olarak ele alınır ve farklı doku seçenekleri ile aynı malzemenin farklı modelleri kullanılabilir. Örneğin, parlak saten ve uzun tüylü kadife aynı ipekten yapıldığında, saten parlak ve hafif bir etki yaratırken, kadife derin ve sıcak bir his vermektedir. Renkler aynı olduğunda bile farklı malzemelerde kullanıldıklarında veya aynı malzemedeki olmalarına rağmen farklı doku türlerine sahip olduklarında, nesnelere algılanışı farklılık gösterebilir. Benzer renklere sahip olsa bile, farklı malzemelerin kullanılması veya aynı malzemede farklı doku çeşitlerinin bulunması, nesnenin renginin farklı şekillerde algılanmasına yol açacaktır. Dokuların ve malzemelerin yapıları sayesinde özellikle pürüzlü yüzeylerin daha koyu görünmesi gibi renk

farklılıkları ortaya çıkabilir. Böylece; renkler, dokuların ve malzemelerin hafif veya ağır, sıcak veya soğuk etkiler yaratmasına katkı sağlamaktadır.



Resim 12: (solda) renkli cam malzemenin mekanlarda kullanımı, (sağda) farklı tonlu ahşap malzemenin mekanlarda kullanımı.
Kaynak: Url-11, Url-12

Pürüzsüz ve parlak yüzeyler ile mat ve dokulu yüzeyler arasındaki fark, ışığın yansımaları ve gölgelerin oluşmasıyla ortaya çıkar. Örneğin, ahşap gibi doğal malzemeler, renkleri nedeniyle daha sıcak bir etki yaratırken, cam gibi yüzeyler daha soğuk bir his uyandırabilir. Bu nedenle, doğal malzemeler genellikle sıcak bir atmosfer oluştururken, yapay malzemeler daha soğuk bir etki yaratabilirler. İç mekan tasarımlarında renk seçimleri yapılırken, malzemelerin ve dokuların özelliklerinin dikkate alınması, başarılı bir tasarımın anahtarıdır (Resim 12), (Özsavaş, 2016).

FARKLI KÜLTÜRLERİN RENK ÜZERİNE YAKLAŞIMLARI

Kültür, bir toplumun benzersiz yaşam biçimi, değerleri, gelenekleri ve adetlerini içeren zengin bir kavramdır. Her toplum, kendi kültürünü oluşturur ve bu kültür, o toplumun kimliğini şekillendirir. Kültür, yüzyıllar boyunca evrilen ve gelişen bir olgudur, bir toplumun geçmişi, deneyimleri ve etkileşimleri tarafından biçimlendirilir (Alıcı,2019). Sadece dil, sanat ve geleneklerle sınırlı değildir; aynı zamanda toplumun yaşam tarzını, inançlarını, normlarını ve değerlerini içerir. Her kültür, kendine özgü bir dil ve semboller sistemi geliştirir ve bu semboller, o kültürün değerlerini, dünya görüşünü iletmekte önemli bir rol oynar. Bireylerin bir araya gelerek bir toplum oluşturmasının bir sonucudur ve bu toplumlar arasındaki farklılıklar, dünya üzerindeki çeşitliliği, zenginliği yaratır. Kültürler arası etkileşim ve değişim, kültürlerin daha da zenginleşmesine katkıda bulunurken, aynı zamanda insanların farklılıklara saygı duymalarını ve anlamalarını teşvik etmektedir. Ayrıca, bireylerin tarihlerini, kimliklerini ve dünya görüşlerini şekillendiren temel bir unsur olarak kabul edilmektedir. Her kültür, kendi eşsiz izlerini bırakır ve insanlığın kolektif mirası olan bu çeşitlilik, insanların daha derin bir anlayış geliştirmelerine ve dünya üzerindeki diğer kültürlerle daha sağlam bağlar kurmalarına yardımcı olmaktadır.

Kültür kelimesinin kökeni Latinceye dayanır ve "özen" anlamına gelen "colere" kelimesinden türetilmiştir. Latince'de ise "culture," tarım anlamına gelir (Hançerlioğlu, 2000). Kültür kelimesinin açıklanması, sözlüklerde oldukça kapsamlı bir şekilde yer almıştır. Türk Dil Kurumu'na göre, kültür, tarihsel ve toplumsal gelişim süreci içinde oluşturulan tüm maddi ve manevi değerleri, bunların oluşturulmasında kullanılan araçları, insanın doğal ve toplumsal çevresine egemenliğinin ölçüsünü gösteren unsurların bütünüdür. Aynı zamanda kültür, bir topluma veya halk topluluğuna özgü düşünce ve sanat eserlerinin tümünü, muhakeme, zevk ve eleştiri yeteneklerinin öğrenme, yaşantılar yoluyla geliştirilmiş biçimini ifade etmektedir.

Ayrıca, bir halkın veya toplumun özgün olarak oluşturduğu ürünlerin tümüdür, bu ürünler sadece maddi değil, aynı zamanda manevi alanı da içerir. Bu kapsam içerisinde yiyecek, giyecek, barınak, korunak gibi temel gereksinimlerin elde edilmesi için kullanılan araç gereçler, uygulanan teknikler, düşünceler, beceriler, inançlar, geleneksel, dinsel, toplumsal, politik düzen ve kurumlar, düşünce, duygu, tutum, davranış ve yaşam biçimleri de yer almaktadır.

Kültür, bir toplumun kimliğini ve tarihini yansıtan derin bir kavramdır. İnsanların yaşadıkları coğrafya ve zaman içinde oluşturdukları bu zengin miras, insanlık tarihini anlamamıza ve farklı kültürler arasında bir köprü kurmamıza yardımcı olur. Kültür, insanların düşünce tarzlarından sanat eserlerine, geleneklerden yaşam biçimlerine kadar geniş bir yelpazede ifade edilir ve bu çeşitlilik insanlığın zenginliğini yansıtmaktadır (Ahundzade,2014).

Semboller ve Renk

Toplumlar, tarih boyunca kendi kültürlerini oluşturmuşlar ve bu kültürleri zaman içinde geliştirmişlerdir. Kültür, insanların yaşam tarzlarından sanat anlayışlarına, inanç sistemlerinden geleneklere kadar geniş bir yelpazeyi kapsamaktadır. Bu nedenle, her toplum kendi özgün kültürünü oluşturur ve bu kültür, o toplumun kimliğini şekillendirir. Kültürler arası farklılıklar, her toplumun kendi bakış açısına ve yaşam deneyimine sahip olduğu gerçeğinden kaynaklanır.

Her kültür, kendine özgü bir perspektife ve değerlere sahiptir bu değerler, o kültürün mimari anlayışını da etkilemektedir. Michel (1995) tarafından vurgulandığı gibi, her kültür kendi özgürlüğüne sahiptir ve bu özgürlük, mimari tasarımlarında da kendini gösterir.

Mimarlık alanında da kültürler arası farklılıklar belirgindir. Her kültür, kendi mekan anlayışını ve mimari tarzını geliştirmiştir. Örneğin, Giddens (2001) tarafından ifade edildiği gibi, her toplumun kendi bakış açısı ve mekan algısı vardır. Bu farklı mekan algıları, mimari tasarımları şekillendirir ve mekanın renklendirilmesi de bu kültürel farklılıkları yansıtır.

Renkler de kültürler arası farklılıklara sahiptir. Her toplum, renklere farklı anlamlar yükler ve bu anlamlar, kültürel değerlerin bir yansımasıdır. Örneğin, siyah renk Batı ülkelerinde ölümün ve yasın rengi olarak kabul edilir ve cenazelerde siyah renk yaygın olarak kullanılırken, Çin ve Japonya gibi ülkelerde beyaz renk ölümün ve yasın rengi olarak kabul edilir (Çekinmez, 2011; Feisner, 2006).

Gelinlik seçimi de kültürel farklılıkların bir yansımasıdır. Birçok ülkede gelinler beyaz giyinir, çünkü bu renk masumluluğu simgelemektedir. Ancak Hindistan'da kırmızı renk masumluluğun ve doğurganlığın simgesi olduğu için gelinler genellikle kırmızı giymektedir. Japonya'da ise evlenmek isteyen kadınlar kırmızı giyinerek evlenme isteklerini ifade etmektedir (Mazlum, 2011).

Tüm bu örnekler, kültürel farklılıkların renk algısını ve mimari tasarımları nasıl etkilediğini göstermektedir. Her kültürün kendi renk anlayışı ve mekan tasarımı vardır. Ve bu kültürlerin zenginliğini, çeşitliliğini yansıtan önemli bir unsurdur. Tarih boyunca, ilk uygarlıklardan itibaren renkler büyük bir öneme sahip olmuştur. Antik dönemlerden günümüze kadar, insanlar kendilerini renkler aracılığıyla ifade etmişlerdir. Renkleri kullanarak sınıflandırma, ayırım yapma veya kişilik atfetme gibi birçok amaç için renklendirmeyi tercih etmişlerdir.

Bazı uygarlıklar, renkleri tanrılarla özdeşleştirmiş ve bu inancı mekanlarında yansıtmışlardır. Her toplumda renkler, genellikle cinsiyet ayırımını vurgulamak amacıyla kullanılmıştır; pek çok uygarlıkta pembe rengi kadınlar için, mavi renk ise erkekler için tercih edilmiştir (Akçakaya, 2017).

Özellikle bazı antik uygarlıklar, renkleri büyük ölçüde vurgulayarak kullanmıştır. Örnek olarak Mısır toplumu, tarihlerinde kadınlar için sarı, erkekler için kırmızı gibi renkleri özel anlamlara sahip olacak şekilde mekan yüzeylerinde uygulamıştır. Güneşi temsil etmek için sarıyı, doğayı ifade etmek için yeşili, cenneti ve doğruluğu simgelemek için maviyi tercih etmişlerdir. Bu anlamlar, Mısır toplumunun en kıymet verdiği iç mekanlarına hiyerogliflerin detaylı renklendirilmelerinde yansımıştır; firavun ve diğer önemli karakterlerin yaşamlarındaki önemli alıntılarını tasvir ederken, tapınaklarında tavanları maviye boyamışlar, zeminleri ise doğanın sonsuzluğunu temsil eden yeşil ve mavi tonlarıyla ifade etmeyi uygun bulmuşlardır (Resim 13), (Muradoğlu, 1992).

Yunanlılar, renkleri diğer ülkelerden ilham alarak kullanmışlardır. Özellikle ticaretle uğraşan Yunanlılar, diğer ülkelerle olan ilişkileri sayesinde farklı renk kullanımlarına aşina olmuşlardır. Genellikle canlı ve parlak renkleri tercih etmişlerdir. Akropolis'te bulunan kadın figürlü mermerler, hafifçe kırmızı, sarı ve yeşil renklere boyanmış şekilde az da olsa güneş ışını yüzünden solmuş olarak, bulunmuştur (Resim 14), (Daldal, 2000).

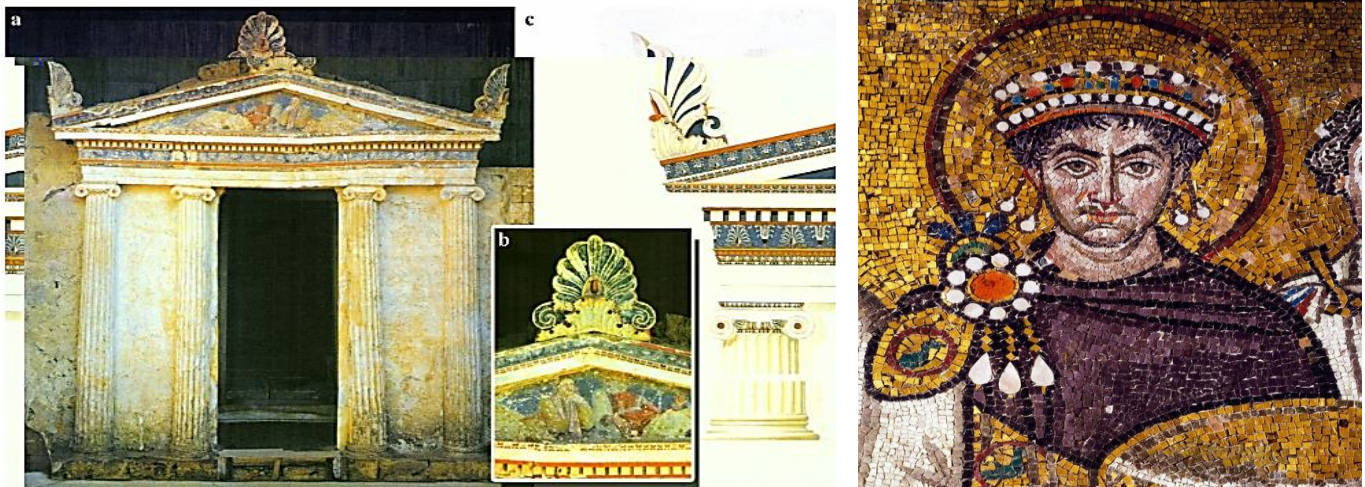


Resim 13: IV. Ramses'in Mezarı ve (sağda) Aswan bölgesinde yer alan orta krallığa ait bir mezar hiyeroglif, iç duvarı renkleri.
Kaynak: Url-13 , Url-14



Resim 14: Akropolis'te bulunan kadın figürleri ve renkleri; Parthenon ve Erechtheum yeniden renklendirilmiş hali.
Kaynak: (Netti, 2019)

Yunan tapınaklarının inşasıyla ilgili ilk buluntular, başlangıçta beyaz mermer kullanıldığını düşündürmüştür. Ancak daha sonra yapılan kazılarda, kırmızı ve mavi renk izlerine rastlanmıştır. Bu renkler özellikle tapınaktaki farklı parçaları belirginleştirmek ve vurgulamak amacıyla kullanılmıştır. Beyaz mermer kullanımı düşüncesi, kalıntıların uzun süre güneşe maruz kaldığı için renklerinin solmuş olabileceği ortaya çıkmıştır (Roth, 2014). Yunan kültüründe, sarı rengi güneş tanrısıyla ilişkilendirmişlerdir, çünkü güneşin renklerinden etkilenmişlerdir. Roma İmparatorluğu'nda ise mor renk, tanrılarla özdeşleştirilmiş ve Roma İmparatorluğu'nun sembolü haline gelmiştir (Resim 15), (Mazlum, 2011).



Resim 15: Yunan Lefkadia, Palmettes Mezarı, M.Ö.3. yy ilk yarısı, boyası mükemmel şekilde korunarak günümüze kadar yansiyabilmiştir.
a) bütün hali, b) alınan detay, c) renkli rekonstrüksiyon detayı / görsel: Rocco,2003
Kaynak: (Netti, 2019), mor renk: Url-15

Bizans İmparatoru I. Justinianus, İtalya'nın Ravenna kentindeki San Vitale Bazilikası'nda Tyrian moru

Kültürlerdeki renk farklılıkları, her kültürün kendi benzersiz düşünce yapısından kaynaklanmaktadır. Bu farklı düşünce yapısının en temel sebeplerinden biri, her kültürün kendine özgü inanç sistemlerine sahip olmasıdır. Renklerin anlamları her kültürde bu inançlar ve o kültürde yaşayan insanların algılarına dayanır (Alıcı, 2019). Örneğin, Hıristiyanlıkta kırmızı renk İsa'nın rengi olarak kabul edilir çünkü İsa'nın kanı ve şehitliği ile ilişkilendirilir. Aynı zamanda yeşil renk Hıristiyanlıkta önemlidir ve bu iki renk Noel'in sembolü olarak bir araya gelir. Kiliselerde yeşil kıyafetler umudu ve sonsuz hayatı simgeler, kırmızı giyen kardinaller ise papanın askerlerini temsil eder. Hindistan'da, bekar kızlara sarı renkli kıyafetler giydirilir; bu uygulama, inançlarına dayanır ve evlenene kadar genç kızların kötü ruhlardan korunmasını amaçlar. Bu gelenek, renklerin Hindistan kültüründeki derin anlamlarını yansıtır (Topbasan, 2018). Türk kültüründe de renklerin kökeni inançlara dayanır. Türkler, İslamiyet'i kabul etmeden önce Şamanist inançlarına sahiptir. Bu inançlar çerçevesinde, Ülgen'in hayatındaki renklere büyük önem verilmiştir. Özellikle sarı renk, Türk kültüründe merkezi bir seçimdir. Çin'de, sarı renk merkezi bir rol oynamıştır. Bu, her yıl Gobi Çölü'nden getirilen rüzgarların lös toprağıyla kapladığı Kuzey Çin vadilerinin sarı renge sahip olmasından kaynaklanır. Ayrıca, sarı renk, krallığı yöneten imparatorun resmi rengi olarak kabul edilmiştir (Öztürk, 2015).

Kültür, coğrafi konum ve iklim koşullarıyla da şekillenir ve psikolojik olarak etkilenebilir. Psikolog E. R. Jaensch'in yaptığı bir araştırmada, güneş ışığı alan ülkelerin daha sıcak ve parlak renkleri tercih ettiği, güneş ışığı almayan ülkelerin ise daha solgun ve donuk renkleri tercih ettiği gözlemlenmiştir. Ancak, sıcak iklimlerde yaşayan insanların sıcak renkleri tercih ettiği, soğuk iklimlerde yaşayanların ise sıcak renkleri tercih ettiği de görülmüştür. Örneğin, Amerika'da iklim koşulları nedeniyle pastel renkler yaygın olarak kullanılırken, İskandinav ülkeleri uzun kış aylarının etkisinde olduğundan sarı, beyaz ve mavi gibi renkleri tercih ederler. Miami gibi sürekli sıcak ve güneşli bölgelerde ise gri gibi daha serin renkleri tercih edilmektedir. Bu nedenle, coğrafi faktörler ve iklim koşulları, kültürel renk tercihlerini etkileyerek, şekillendirmiştir (Resim 16), (Çekinmez, 2011; Kıran, 1986). Örneğin, Araplar genellikle beyaz giyinirler, çünkü aşırı sıcak hava koşullarında beyaz renk, güneş ışığını yansıtarak sıcaktan korunmalarına yardımcı olur. Coğrafi faktörler, insanların renkleri kullanarak çevresel risklere karşı önlem almalarına da yol açmıştır. Örneğin, Türkiye'nin Ege bölgesinde akrep yoğunluğu yüksektir, bu yüzden insanlar evlerinin kapılarını, pencerelerini veya duvarlarını maviye boyanmaktadır. Akrepler ve sürüngenler, maviyi ateş olarak algırlar, bu nedenle bu renkten uzak dururlar. Ortadoğu'da evlerin kapıları da maviye boyanır, çünkü mavinin kötü ruhların eve girmesini engellediğine inanılır. Arap kültüründe mavi, genellikle meftun olunan kadınların göz rengi olduğu için, olumsuz bir renk olarak kabul edilir (Topbasan, 2018).



Resim 16: Farklı coğrafyalardaki ülkelerin kullanmakta oldukları renklere ait görsel.

Kaynak: Url-16

Çin'de ise kırmızı, sarı, beyaz, yeşil ve siyah olmak üzere beş temel renk kullanılmıştır. Bu renkler, toprak, ahşap, su, metal ve ateş göstergesiyle doğadan ve kullanılan malzemelerden ilham alınarak seçilmiştir (Öztürk, 2015). Nazar boncuğu gibi birçok kültürde koruyucu olduğuna inanılan nesnelere rengi mavidir. Türk kültüründe mavi boncuk, kökenini "mavi boncuk" kelimesinden alır ve eski inanışa göre kötü enerjileri uzaklaştırdığına inanılır. Aynı zamanda kültürler arasındaki sınıf farklılıkları da renk tercihlerini etkilemiştir. Üst sınıf insanlar, alt sınıflardan farklılık yaratmak için farklı renkleri tercih etmişlerdir ve bazen özel renkler üretilmiştir. Yapılan araştırmalar, işçi sınıfının genellikle basit renkleri tercih ettiğini, eğitimli kişilerin ise mat renkleri tercih ettiğini göstermiştir. Eğitim seviyesinin bile renk tercihleri üzerinde etkili bir faktör olduğu düşünülmektedir (Çekinmez, 2011). Bu nedenle, kültürel renk tercihleri, coğrafi, iklimsel ve toplumsal faktörlerden etkilenmiştir, her kültürün kendi benzersiz renk anlayışı oluşmuştur.

Renklerin kültürel anlamları, farklı toplumların ve kültürlerin mimarilerine de yansımaktadır. Örneğin, Mısırlıların ibadet yerlerinde tavanları mavi, zeminleri yeşil olarak tasarladıkları görülmüştür. Hindistan'da ise evler genellikle kırmızı, mavi ve turuncu renklerle dekore edilirken, Mısırlılar sarıyı sıkça kullanmışlardır. Japonlar, evlerinde genellikle pastel renkleri tercih ederler, Çinliler ise tek bir rengi baskın olarak kullanarak diğer renkleri yardımcı olarak kullanmışlardır. Japonlar da iki ana renk kullanır, biri baskın bir renkten diğeri bu baskın rengi dengeleyecek şekilde kullanılır. Bu nedenle bir mekan tasarlarırken, hangi kültüre hitap edeceği göz önünde bulundurulmalıdır. Mekanda kullanılacak renk, o kültürde olumsuz bir anlam taşıyorsa, bu mekanda kullanılması hoş karşılanmayabilir.

Tablo.2: Renklerin farklı kültürlerde anlamları.

| Renk | Japonya | Batı Avrupa ve ABD | Orta Doğu | Çin |
|---------|-----------------------------|-----------------------------|-----------------------|-----------------|
| Sarı | Asalet, Saygınlık Sevinç | Dikkat, Neşe ve Mutluluk | Zenginlik Mutluluk | Sadakat |
| Kırmızı | Tehlike, Öfke | Tehlike ve Öfke | Kötülük | Kutlama, Neşe |
| Mavi | Kötülük | Huzur, Otorite, Erkekçilik | Muhafazakârlık | Kuvvet, Güç |
| Siyah | Kötülük | Ölüm | Kötülük | Kötülük |
| Beyaz | Yas, Matem | Saflık, Temizlik | Yas, Saflık | Alçakgönüllü |
| Yeşil | Gençlik, Enerji | Güven, Cinsellik, Keskinlik | Dayanıklılık, Çevreci | Gençlik, Büyüme |

Kaynak: (Mazlum, 2011)

Kültürler sürekli olarak değişim ve gelişim içindedir ve renkler her kültürün bir parçası olmuştur. Bu renklere yüklenen anlamlar, her kültürün kendi düşünce yapısı, inançları, iklim koşulları, coğrafi faktörler, toplumsal gelenekler ve yönetim şekilleriyle farklılık göstermektedir. Renkler, ilk olarak doğadaki renklerin insanların dikkatini çekmesiyle başlamıştır, ancak her kültür bu renkleri kendi inançlarına göre farklı yorumlamıştır. Örneğin, gökkuşağını gören insanlar, bu olayı hayal güçleriyle hikayelerle anlatmışlardır (Tablo 2), (Öztürk,2015).

Renklerin kültürel anlamlar kazanmasının nedenleri bir dizi etkene bağlıdır. Bu etkenler arasında kültürlerin inanç yapısı, toplumun algılama biçimi ve bakış açısı gibi faktörler yer almaktadır. Renklerin kültürel farklılıklarının araştırılmasına yönelik kaynaklar sınırlı olsa da, bu farklılığın temel nedenlerinden biri, kültürlerin renklere yüklediği anlamların bu etkenlerle şekillenmesidir.

SONUÇ VE ÖNERİLER

Renkler, insanlık tarihine başından beri eşlik eden önemli bir unsur olarak birçok kültürde ülke, din, bayrak gibi sembollerin yanı sıra çok sayıda kavramı temsil etmek için kullanılmıştır. İnsan hayatının vazgeçilmez bir parçası olan renkler, zaman içinde bilim insanlarının da ilgisini çekmiş ve renklerin kökeni, etkileri hakkında sayılı araştırma, deney gerçekleştirilmiştir. Bugün bile, renklerin psikolojik etkileri üzerine farklı görüşler bulunmakta ve tartışılmaktadır.

Renkler, insanlar üzerindeki etkilerini sadece bireysel olarak değil, aynı zamanda kültürel bağlamda da gösterirler. Bu oldukça doğaldır, çünkü her toplum kendi benzersiz kültürünü oluştururken renklere farklı anlamlar yüklenmektedir. Kültür, yıllar içinde gelişen ve değişen bir olgudur ve her toplum, kendi gelenekleri, inançları ve değerleri doğrultusunda farklı bir kültür geliştirir. Bu nedenle dil, din, yemek, mimari, sanat, renk ve toplumsal normlar gibi kültürel unsurlar, her toplumda farklılık gösterebilir.

Renklerin kültürel anlamları, öncelikle dini inançlara dayanmaktadır, renklere yüklenen anlamları etkilemektedir. Bununla birlikte, bu farklılıkların temelinde insanların zihinsel yapıları ve algılama biçimleri yatar. Bu, bir renk tonunun bir kültürde olumlu bir sembol taşıyabileceği, ancak başka bir kültürde olumsuz bir anlam ifade edebileceği anlamına gelebilir. Dolayısıyla, renklerin kültürel anlamları, bir toplumun tarihi, inançları ve yaşam tarzıyla yakından ilişkilidir.

Renkler, mekan tasarımında büyük bir rol oynamaktadır ve mekanın algılanması, kullanılması, amacına yönelik oluşturulmasında önemli bir etken olarak kabul edilmektedir. Örneğin, sıcak renkler (kırmızı veya turuncu) enerji

ve sıcaklık hissi yaratırken, soğuk renkler (mavi veya yeşil) rahatlık ve dinginlik hissi vermektedir. Tasarımcılar, mekanın kullanım amacına uygun bir atmosfer yaratmak için renkleri dikkatlice seçmelidir. Özellikle bir mekanın kullanım amacını ve işlevselliğini vurgulamak için kullanılır. Örneğin, çalışma alanlarında odaklanmayı teşvik eden sakin renkler kullanılabilirken, eğlence mekanlarında canlı ve çarpıcı renkler tercih edilebilir. Mekanın algılanmasında renkler, bir mekanın boyutunu, şeklini ve aydınlığını da etkileyebilir. Özellikle küçük mekanlar daha büyük görünmesi için açık renkler tercih edilirken, büyük mekanlarda renkler mekanın sıcaklığını ve insan ölçeğini dengelemek için kullanılabilir.

Marka ve kimlik ifadesi gereği işletmeler ile markalar, mekanlarının kimliğini ve marka mesajını iletmek için renkleri kullanır. Fast-food restoranları sıkça canlı renkleri ve markalarının renklerini kullanarak tanınmaktadır. Burada marka mesajı için kullanımın yanında, tüketicinin mekandaki davranışı da renkler dolayısıyla yönlendirilmektedir. İnsan psikolojisinde renklerin insanların zihinsel ve duygusal durumları üzerinde etkisi vardır. Bu nedenle, renk seçimi, mekanın kullanıcılarının ruh hali ve davranışları üzerinde önemli bir etkiye sahip olabilir.

Gelecekte mekan tasarımındaki renkler üzerine teknolojik ilerlemeler gerçekleşebilir. Akıllı bina teknolojileri, mekanın aydınlatma ve renk düzenlemesinde kişiselleştirmeyi kolaylaştırabilir. Bu, mekanların kullanıcıların tercihlerine ve ihtiyaçlarına daha iyi uyum sağlamasına olanak tanıyabilir. Sürdürülebilirlik endişeleri, daha çevreci ve doğa dostu malzemelerin kullanımını ve bu malzemelerin renklerinin seçimini etkileyebilir. Doğal malzemelerin renkleri, doğayı yansıtmak için daha fazla kullanılabilir. Mekan tasarımında renkler, sanal ve artırılmış gerçeklik teknolojileriyle birleştirilerek daha interaktif ve etkileşimli mekanlar yaratmak için kullanılabilir. Bu yaklaşımla bireyin duygu durum değişiklikleri bağlı olduğu algılayıcılarla mekan yüzeylerinde anlamlı renk değişikliklerine dönüşebilir ya da aktivite mekanlarındaki bireylerin hareketlerine duyarlı hale gelebilir. Çocuk ve olgun yaştaki bireylerin uzaktan aktivasyonunu takip etmek için bile böyle bir alt yapının sağlanması gerekebilir. Ayrıca renklerin insan sağlığı ve refahı üzerindeki etkileri daha fazla araştırılır ve bu bilgiler mekan tasarımına daha fazla entegre edilebilir. Kültürel olarak çeşitlilik gösteren mekanlar tasarlamak, renk seçimlerinde daha fazla çeşitliliği beraberinde getirebilir ve tasarımcıları farklı kültürlerin renk anlayışlarına daha fazla dikkat etmeye teşvik edebilir. Bu gelişmelerle birlikte, mekan tasarımında renklerin rolü daha da önemli hale gelebilir ve renk seçimleri, mekanların işlevselliği ile kullanıcı deneyimini daha fazla şekillendirebilir.

KAYNAKÇA

- AHUNDZADE, E. (2014). 'Sosyo Kültürel Değişim Kapsamında İç Mekanda Renk Kullanımı ve Analizi', Yüksek Lisans Tezi, Hacettepe Üniversitesi, Güzel Sanatlar Enstitüsü, Ankara.
- AKÇAKAYA, N. (2017). 'Renklerin Sosyolojisi: Renklerin Toplumsal Mahiyeti Üzerine Bir İnceleme', Yüksek Lisans Tezi, T.C. Selçuk Üniversitesi, Sosyal Bilimler Enstitüsü, Konya.
- ALBAYRAK, K. (2008). 'Milli Dinlerde Renk Fenomeni', Dergi Park Dergisi, 8(1). E.T.:8.06.2022. <https://dergipark.org.tr/cuilah/issue/4174/55017>
- ALICI, N., (2019). 'İç Mekanda Renk ve Renklerin İnsan Psikolojisine Etkileri', Yüksek Lisans Tezi, T.C. Marmara Üniversitesi, Güzel Sanatlar Enstitüsü, İstanbul.
- ALİYAZICIOĞLU, S., (2012). 'Farklı Renk ve Işık Kombinasyonlarıyla Düzenlenmiş Yaşama Mekanlarının İnsanlar Üzerindeki Psikolojik ve Fizyolojik Etkilerinin Araştırılması', Yüksek Lisans Tezi, Muğla Sıtkı Koçman Üniversitesi, Fen bilimleri Enstitüsü, Muğla.
- ARNHEIM, R. (1974). Art and Visual Perception, Berkeley: University of California Press.
- CHIJIWA, H. (1989). Color Harmony, Massachusetts: Rockport Publication.
- ÇEKİNMEZ, V. (2011). 'Farklı Kültürlerde Renklerin Anlamları', T.C. Başbakanlık Dış Ticaret Müsteşarlığı İhracatı Geliştirme Etüt Merkezi.
- DALDAL, A., (2000). 'Mimaride Renk Olgusu', Yüksek Lisans Tezi, Dokuz Eylül Üniversitesi, Fen Bilimleri Enstitüsü, İzmir.
- DEMİRAY, B. (2016). 'Mağaza Deneyiminde Duyusal Öğeler: Ses, Renk ve Işığın Tüketicilerin Kalite Algısı ve İçgüdüsel Satın Alma Davranışları Üzerindeki Etkileri', Yüksek Lisans Tezi, İstanbul Bilgi Üniversitesi Sosyal Bilimler Enstitüsü Pazarlama İletişimi Yüksek Lisans Programı, İstanbul.
- HANÇERLİOĞLU, O., (2000). Felsefe Sözlüğü (12. b.). Remzi Kitapevi, İstanbul.
- HUMPHREY, N., & PORTER, T., MIKELLIDES, B. (Ed.). (1976). 'The Color Currency of Nature', New York: Macmillan Co. Inc.

- IŞIK, A. (2017). 'Hangi Renk Nasıl Elde Edilir'. E.T.:10.12.2018. <https://abdullahabdurrahman.wordpress.com/2017/12/10/hangi-renk-nasil-elde-edilir/>
- KIRAN, A., (1986). Rengin Psikolojik Etkilerinin İncelenmesi ve Deneysel Psikoloji Yöntemi ile Ülkemiz İçin 18-25 Yaş Üzerinde Renk Tercihlerinin Saptanması, Doktora Tezi, İstanbul Teknik Üniversitesi, Fen Bilimleri Enstitüsü, İstanbul.
- KÜÇÜK, G. (2017). 'İç Tasarımda Renklerin Kullanımı ve Mutluluk'. E.T.:11.06.2018. <https://dusunbil.com/ic-tasarimda-renklerin-kullanimi-ve-mutluluk/>
- MANAV, B., (2015). 'Renk-Anlam-Mekân İlişkisi', İstanbul Kültür Üniversitesi, İç Mimarlık ve Çevre Tasarımı Bölümü, Türk Online Tasarım, Sanat ve İletişim Dergisi – TOJDAC, Cilt 5 Sayı 3 İstanbul.
- MAZLUM, Ö. (2011). 'Rengin Kültürel Çağrışımları. Dergi Park Dergisi', Dumlupınar Üniversitesi Sosyal Bilimler Dergisi, C(31):126-137 Aralık.
- MEGEP, (2012). Milli Eğitim Bakanlığı, 'Işık ve Renk Oluşumu', Bireysel Öğrenme Modülü. Ankara.
- MURADOĞLU, M., (1992). 'Yapı Fiziği Açısından Renk Olgusunun Konut İç ve Dış Mekanlarında Malzeme Seçimine Etkisi', Yüksek Lisans Tezi, Mimar Sinan Üniversitesi, Fen Bilimleri Enstitüsü, İstanbul.
- Netti, R. (2019). 'The Colors of the Ancient Greek Architecture', Color Culture and Science Journal Vol. 11 (2), DOI: 10.23738/CCSJ.110202
- NUHOĞLU, R., (2006). 'Rengin Tüketici Satın Alma Davranışlarına Etkisi', Yüksek Lisans Tezi, Marmara Üniversitesi, Sosyal Bilimler Enstitüsü, İstanbul.
- ÖZBUDAK, B. Y, GÜMÜŞ B, ÇETİN F.D. 'İç Mekân Aydınlatmasında Renk ve Aydınlatma Sistemi İlişkisi', Dicle Üniversitesi Mühendislik Mimarlık Fakültesi Mimarlık Bölümü, Dicle Üniversitesi Mühendislik Mimarlık Fakültesi Elektrik Elektronik Müh. Bölümü, Diyarbakır.
- ÖZTÜRK, Ş. (2015). 'Türk Kültüründe Renk Kavramı ve Renklerin Maddi Kültür Unsurlarına Yansıması', Doktora Tezi, T.C. Erciyes Üniversitesi, Sosyal Bilimler Enstitüsü, Kayseri.
- ÖZLEN, G., (2014). 'Görsel Kimlik Tasarımında Logo ve Amblem Kullanımının Sektörlere Göre Renk Algısı', Yüksek Lisans Tezi, T.C. Selçuk Üniversitesi, Sosyal Bilimler Enstitüsü Konya.
- POLAT H.H. (2012). Renk teorisi ve temel yanlışlar. Selçuk Üniversitesi Sosyal Bilimler Enstitüsü Dergisi.
- POORE, J. (1994). Interior color by design. Mashachusetts: Rockport Publishers Ink.
- ROTH, L. M. (2014). 'Mimarlığın Öyküsü', Kabalcı Yayıncılık, İstanbul.
- SAĞOÇAK M. D. (2005) 'Ergonomik tasarımda Renk', Uludağ Üniversitesi Teknik Bilimler Yüksek Okulu, Bursa.
- SARITEPE, S. (2017). 'Renkler ve İştah', E.T. 10.07.2019. <https://www.doktortakvimi.com/blog/renkler-ve-istah>
- SEMA, R. (2006). 'Mimarlık ve Renk Kavramı', Yüksek Lisans Tezi, Mimar Sinan Güzel Sanatlar Üniversitesi Fen Bilimleri Enstitüsü Mimarlık Ana Bilim Dalı Yapı Fiziği Malzemesi Programı, İstanbul.
- TOPBASAN, Ş., (2018). Günlük Yaşama Etkileri Bakımından Renk Kavramının Kültürel Göstergelerle Olan İlişkisi, Yüksek Lisans Tezi, T.C Giresun Üniversitesi, Sosyal Bilimler Enstitüsü, Giresun.
- USTAOĞLU, E., (2007). 'Renklerin İnsan Yaşamındaki Yeri', Yüksek Lisans Tezi, T.C. Maltepe Üniversitesi, Sosyal Bilimler Enstitüsü, İstanbul.
- USTAOĞLU, F. D. (2012). 'Kurum kimliği Çerçevesinde Logo Tasarımını ve Rengini Anlamlandırmaya Yönelik Bir Çalışma', Yüksek Lisans Tezi, T.C. Anadolu Üniversitesi, Sosyal Bilimler Enstitüsü, Eskişehir.
- Url-1: <http://www.gezialemi.com/DunyaMiraslariAyrinti.asp?ID=25&SAYFA=15> E.T. : 12.01.2019
- Url-2: <https://ekstrebilgi.com/arkeoloji/lascaux-magara-resimleri/> E.T. :12.01 2019
- Url-3: Atalay, A. (2016). 'Tyrian Moru', <https://www.worldhistory.org/trans/tr/1-14999/tyrian-moru/> E.T. :12.07 2023
- Url-4: 'İlham Veren Fikirler', <http://renketkisi.com/renklerin-tarihi.html> E.T. : 09.04.2019

Url-5: <http://renketkisi.com/renklerin-tarihi.html> E.T. : 09.04.2019

Url-6: Per, M. (2017). Renk Teorisine Tarihsel Bir Bakış, <http://www.sanatteorisi.com/?sayfa=Makaleler&icerik=Goster&id=4134> E.T. : 09.04.2019

Url-7: Sanat Teorisi. E.T: 30.12.2019

<http://www.sanatteorisi.com/sanatteorisi.asp?sayfa=Makaleler&icerik=Goster&id=4134>

Url-8: Hdemo, <https://hdemo.com/printing/principi-della-gestione-del-colore/> E.T.:30.12.2019

Url-9: Hashemi, M. ‘Color and light in interior design and archviz’ · 3dtotal · Learn | Create | Share
E.T. : 09.04.2019

Url-10: Çakır, B. (2017). ‘Tek Renk Salon Dekorasyonu Örnekleri’, <https://www.dekorcenneti.com/tek-renk-salon-dekorasyonu-ornekleri.html> E.T. : 12.05.2019

Url-11: <https://surface-products.com/laminated-colored-glass/> E.T.: 12.05.2019

Url-12: <https://www.architectureartdesigns.com/27-simple-and-elegant-interiors-with-wood/> E.T.: 12.05.2019

Url-13: <https://www.thecollector.com/how-ancient-egyptians-lived-and-worked-in-the-valley-of-kings/>
E.T.: 29.06.2023

Url-14: <https://www.localguidetoegypt.com/post/8-best-ancient-egyptian-tomb-sites-in-modern-day-egypt/>
E.T.: 29.06.2023

Url-15: <https://www.reddit.com/r/PhoeniciaHistoryFacts/> E.T.: 29.06.2023

Url-16: <https://digitalsynopsis.com/design/colors-of-countries/> E.T.: 30.06.2023