



## Türk Halk Müziği Repertuarında Yer Alan Eskişehir Türkülerinin Müzikal ve Edebi İncelenmesi

*Musical and Literary Analysis of Eskişehir Folk Songs in the Turkish Folk Music Repertoire*

### ÖZET

İlk hayat belirtisi olan ses; insanoğlunun var olduğu ilk günden bu yana kendisini ifade etmesi adına kullandığı en önemli özelliğidir. İlkel toplumdan medeni toplumlara ulaşana dek insanlar en önemli iletişim aracı olarak kendi seslerini kullanmış ve bu sayede bireysel anlamda kendi kimliklerini, kolektif anlamda da geleneklerini ve diğer topluluklardan farklılıklarını oluşturmuşlardır. İnsanlar çoğu zaman bu farklılıklarını sözlerini döşedikleri ve sonrasında ezgilendirdikleri türküler aracılığı ile gelecek nesillere aktarmışlardır. Önemli sözlü kültür ürünlerimizden olan türküler, bir milletin kültürel mirası içinde yer alan, sözleri ve müzikleriyle geçmişten günümüze yaşanmışlıkları, duyguları, düşünceleri ve inançları yansıtmaktadırlar. Bu nedenle çalışmanın amacı; Türkiye Radyo Televizyon Kurumu repertuarında yer alan kırık hava formundaki Eskişehir türkülerinin incelenerek, müzikal ve edebi yapısının ortaya konması olarak belirlenmiştir. TRT repertuarında yer alan türkülerin edebi ve müzik unsurları bakımından incelenmesi, bir yörenin kültürel özelliklerinin ve müzikal yapısının anlaşılması açısından önemlidir. Bu tür çalışmalar, yöre halkının yaşam tarzını, inançlarını, değerlerini ve müzikal zevklerini ortaya koymaktadır. Eskişehir türkülerinin çoğunlukla kırık hava formunda, Hüseyini makamında, 2 ve 4 zamanlı usuller yanında, 9/8'lik usullerde tespit edilmiştir. Konu içerikleri ise aşk, sevdâ, gurbet, ayrılık gibi evrensel temaların yanı sıra yöreye özgü unsurları da barındırmaktadır. Bu çalışma, Eskişehir türkülerinin daha kapsamlı olarak incelenmesi ve gelecek nesillere aktarılması için bir başlangıç noktası oluşturması noktasında önem taşımaktadır.

**Anahtar Kelimeler:** Eskişehir, Türk müziği, Türk halk hüziği, Türkü, Müzikal inceleme, Edebi inceleme

### ABSTRACT

The first sign of life, the voice; is the most important feature that human beings have used to express themselves since the first day of their existence. From primitive societies to civilized societies, people have used their own voices as the most important means of communication and thus have created their own identities individually, traditions collectively and differences from other communities. People have often paved the way for these differences and then passed them on to future generations through the folk songs they have melodized. Folk songs, which are important oral culture products, reflect the historical decay experiences, understandings, parts and beliefs of a nation with their words and music, which are included in their cultural formations. The aim of doing this was determined as examining the Eskişehir folk songs in the broken weather conditions in the repertoire of the Turkish Radio and Television Corporation and revealing the musical and literary structure. Examining the folk songs in the TRT repertoire in terms of literary and musical elements is important in terms of the cultural diversity and richness of a region's musical structure. Such studies reveal the regional fragmentary lifestyle, beliefs, values and musical tastes. Most of the Eskişehir folk songs have been identified in broken weather conditions, in the Hüseyini mode, in 2 and 4-time rhythms, as well as in 9/8 rhythms. The subject content includes universal themes such as love, passion, exile, and sequence changes, as well as regional elements. This study was concerned with establishing a starting point for a more comprehensive examination of Eskişehir folk songs and their transfer to future generations.

**Keywords:** Eskişehir, Turkish music, Turkish folk music, Folk song, Musical review, Literary review

### GİRİŞ

İlk hayat belirtisi olan ses; insanoğlunun var olduğu ilk günden bu yana kendisini ifade etmesi adına kullandığı en önemli özelliğidir/unsurdur. Aynı zamanda ilk insanların doğaya karşı kendilerini korumak adına kullandıkları ilk tepkilerinden biri de olan ses ile ilgili Mladen Dolar, “Sahibinin sesi” (2013) adlı eserinde ses ile ilgili şöyle der; “Ses sayesinde ve ses yoluyla toplumsal varlıklarızdır; ses toplumsal bağlarımızın ekseninde durur ve öznelğin mahrem çekirdeği kadar, toplumsallığın dokusu da seslerde oluşuyor gibidir” (s.20) açıklamalarında bulunmaktadır. Ong (2003) “İnsanoğlu konuşa konuşa toplum denen birliği oluşturduktan çok sonra yazıya geçilmiş ve bu geçiş hemen tüm toplumu kapsamamıştır” (s. 14) sözleriyle; toplumsal birliğin oluşumu ve bu birliğin gelenekleri oluşturabilmesi için uzun bir zamana gerek olacağı anlaşılmaktadır. Buradan hareketle; ilkel toplumdan medeni toplumlara ulaşana dek insanlar en önemli iletişim aracı olarak kendi seslerini kullandıkları ve bu sayede bireysel anlamda kendi kimliklerini, kolektif anlamda da geleneklerini ve diğer topluluklardan farklılıklarını oluşturdukları görülmektedir. Bu farklılıklar kendilerini bir topluluğa ait hissetme gereksiniminden doğmaktadır. Bir kültüre ait olma kendi

Pelin Demirçe Altıntaş<sup>1</sup>

### How to Cite This Article

Demirçe Altıntaş, P. (2024).

“Türk Halk Müziği

Repertuarında Yer Alan

Eskişehir Türkülerinin Müzikal

ve Edebi İncelenmesi”, Journal of

Social, Humanities and

Administrative Sciences, 10(6):

812-821. DOI:

[https://doi.org/10.5281/zenodo.14](https://doi.org/10.5281/zenodo.14249918)

249918

Arrival: 21 October 2024

Published: 30 November 2024

International Journal of Social,

Humanities and Administrative

Sciences is licensed under a

Creative Commons Attribution-

NonCommercial 4.0 International

License.

This journal is an open access,

peer-reviewed international

journal.

<sup>1</sup> Dr. Öğr. Üyesi, Anadolu Üniversitesi, Devlet Konservatuarı, Müzikoloji Bölümü, Eskişehir, Türkiye.

toplumsal kurallarını yaratma, kendi müziklerini yaratma gibi pek çok kültürel değeri beraberinde getirmiştir. Müzik de her ulusun gelenekleri doğrultusunda şekillenmiş ve o halkın kendine ait müziğine bürünmüştür. Sadi Yaver Ataman (1982) da müzik ile ilgili; “Musiki bir ses sanatıdır. Temel kaynak olarak dil, tarih, edebiyat, folklor gibi kültürü oluşturan ve tabiata sıkı sıkıya bağlı olan elemanlarla, sesi besleyen, duygu ve düşünceleri kuvvet, sanatın gücü ile birleşirse önem kazanır” (s. 147) diyerek konunun önemini vurgulamaktadır. Buradan hareketle Türkiye Radyo Televizyon Kurumu repertuarında bulunan ve Eskişehir iline ait 83 kırık hava formundaki türkünün değerlendirilerek Eskişehir halk kültürü içinde yer alan türkülerin edebi ve müzikal özelliklerini ortaya koymayı amaçlamaktadır. Ayrıca bundan sonra Eskişehir Halk müziği ile ilgili yapılacak çalışmalara ışık tutması açısından önemlidir. Evrenini Eskişehir ili türkülerinin oluşturduğu çalışmanın örneklemini kırık hava formundaki eserler oluşturmaktadır.

## Türk Halk Müziği ve Türkü

“Türkü, “Türk” sözcüğünün sonuna nispet eki “i” ulanarak Turki türetilmiş, bu sözcük zamanla Türkü biçimine girmiş olup Türk’e ilişkin, Türk’e mensup, Türk’e özgü, Türklere ait olan, Türklerle ilgili olan anlamlarına gelir ve Türklerle ilgili ezgilerin, halk şarkılarının tamamı anlamında kullanılmaktadır” (Gürbüz ve Şahin, 2012: 1636). “Fuat Köprülü’nün görüşüne göre ‘türkü, Türklere mahsus bir beste ile söylenen halk şarkısı’ anlamına gelmektedir ki, varsağı, Türkmani gibi türkü de eski yıllardan, yani milli kültürden doğmakla beraber, yabancı kültürlerle karşılaşılacak yörelerde toplumun kendi duygularını saz ve sözle ifade ettiği şiirin nağmeli adıdır” (Hasan, 2008: 7). Sözlü kültür ürünlerinin en önemli unsurlarından biri olan türküler kulaktan kulağa söylenerek hayatini sürdürmüş, 1926 yılında Darülelhan tarafından başlatılan bir anket çalışması ile birlikte toplanmaya başlamıştır. Günümüzde TRT Repertuarında derlenmiş Anadolu’nun farklı yörelerine ait beş bine yakın türkü bulunmaktadır. Halk müziği; halkın duygu ve düşüncelerini aktardığı müzikleri de ait olunan toplumun kültürel değerlerini içinde taşıması sebebi ile en önemli kültür ürünlerindedir. Halk müziği; farklı müzik teorisyenleri ve müzikologlar tarafından bazı tanımlamalara tabi tutulmuştur. Bunlarda bazıları;

“Hiçbir sanat endişesi duymadan bir halk kitlesinin her türlü duygu ve düşüncelerini coşku sevinç ve acılarını doğumdan ölüme kadar tüm toplumsal olayları gelenekler ve görenekler içinde sade samimi ve içten ezgilerle anlatan ortak halk verilerini halk müziği denilir” (Hoşsu, 1997: 7).

“Halkın yurt ve insan sevgisini kahramanlığını sağlam ve güzel karakterini ince ve derin bir duygu ile ifade edebildiği en değerli folklor unsurudur [...] Kişilerin değil halkın tümünü kapsayan duygu ve düşünceleri sade fakat içten ezgi ve cümlelerde anlatan anonim kültür ve sanat ürünleridir” (Bulut ve Güler, 2015: 15).

“Yöresel müziklerin geniş repertuarına verilen isim (Duygulu, 2014: 222).

“Titon’a göre, ‘halk müziği gelenekselliği, sözlü aktarımı ve bölgesel-etnik bir temele dayalı olması, küçük gruplar arasında sıkça icra edilen, çoğunlukla gündelik yaşamdaki yüz yüze etkileşimi vurgulayan müzik türlerini kapsamaktadır’ (Mustan Dönmez ve Haşhaş, 2014: 1621).

Nida tüfekçi ise; Türk halk müziği ile ilgili tanımlardan yola çıkarak halk müziğinde aranan unsurları şöyle sıralamaktadır;

“-Sahibinin bilinmemesi

-Halk tarafından benimsenip, onun ifadesine bürünmüş olması,

-Halkın ortak malı olması,

-Kulaktan kulağa verilmek suretiyle hayatini sürdürmesi,

-Gelenek haline gelmesi,

-Zaman içinde derin bir geçmişi olması,

-Mekân içinde yaygın olması,

-Yöresel dil ve müzik (ezgi ve çalgısal olarak) özelliklerini bünyesinde taşıması,

-İddiasız olması,

-Kişisel yapım olmaması” (Emnalar, 1998: 26)

Ancak Nida Tüfekçi’nin yıllar önce verdiği bu bilgiler, halk müziğinde aranan unsurlar anlamında kabul görmüşken, yakımcısı belli olan ezgilerinde varolması ve ‘Aşık Müziği’ adını almasından dolayı ‘kişisel yapım olmaması’ maddesi günümüzde bu unsurların dışında tutulmaktadır. Tüm bu tanımlardan yola çıkarak halk müziği ile ilgili “Türk toplumunun ortak duygularını, tüm adet, inanış ve geleneklerini sözlerine yansıttığı ve tekrar tekrar

seslendirerek günümüze taşıdığı ezgiler” olarak tanımlanabilir. Bu ezgilere Türk halk edebiyatı ve müziğinde Türk’e ait olan anlamına gelen Türkü denilmektedir. Türküler Türk toplumunun geleneklerini sözleri ile günümüze taşımaları açısından büyük önem taşımaktadır. Her topluluk kendi kültürel yaşantısını, kendi kurallarını, inanışlarını, kodlarını bu türküler ile yeni nesillere aktarmaktadırlar.

“Kültürel aktarım zemininde ortak hafıza ve göreneksel uygulamalar ile şekillenmiş olan halk müziği dağarı, hiç kuşkusuz, müzik teorisi alanına temel teşkil eden tüm unsurlar açısından işlevsel örneklere sahiptir. Hafıza ve görenek yoluyla şekillenen türkü ve ezgiler, teorik, analitik, pratik ve eğitsel boyutlarıyla yüzyılların birikimi olan ve hatırlama kültüründe ‘model alarak’ tekrar etme, yeniden-üretme veya yeni bir benzerini yapma anlamında ‘mevcut ezgi dağarı’nın esas kaynağıdır. [...] Bütünüyle hafıza kültürünün ürünü olan halk müziği dağarı, bu yönüyle, bu kadim geleneğin en tipik örneklerini, bugün de içermeye devam eder.” (Öztürk, 2022: 5)

Tarihçinin malzemesi tarih belgeleri edebiyat araştırmacısının malzemesi edebi eserler folklorcunun malzemesi ise onun folklor adını verdiği malzemelerdir (Goldstein, 1983: 1). Bu malzemeler çoğu zaman profesyonel derleyiciler tarafından bilinçli olarak toplanmaktadır. Türküler bu anlamıyla Cumhuriyet döneminde ivme kazanan Anadolu’nun pek çok ilinde gerçekleştirilen derleme çalışmaları ile toparlanmıştır. “Milli kimlik” kavramının ön plana çıkarılması için yapılan bu derleme çalışmalarının yoğunlukla gerçekleştirildiği illerden biri de Eskişehir’dir. Yazılı kaynaklardan edinilen bilgiye göre Eskişehir iline ait ilk derleme 1928 yılında gerçekleştirilmiştir. “1928 yılında Yusuf Ziya Demircioğlu, Ekrem Besim Tektaş ve Ferruh Arsunar’dan oluşan derleme heyeti Kastamonu, Çankırı, Eskişehir, Kütahya ve Bursa’da çalıştılar. Bir aydan kısa bir süren bu gezide 120-130 kadar türkü derlendi” (Kaya, 2019: 11). Günümüz itibarıyla TRT repertuarında, Eskişehir iline ait 1 uzun hava, 83 kırık hava ve 4 oyun havası olmak üzere toplamda 88 adet türkü bulunmaktadır. Bu türkülerin büyük bir çoğunluğu Muammer Uludemir ve Muzaffer Sarısözen tarafından gerçekleştirilmiştir. Ancak TRT repertuarında yer almayan ancak Eskişehir ilinde basılmış olan kaynaklar incelendiğinde repertuar dışı olarak adlandırılan pek çok türkünün olduğu da bilinmektedir. Muammer Uludemir; Eskişehir ilinin kendi içinden yetiştirdiği ve il halk kültürüne değerli katkıları bulunan önemli müzik değerlerinden biridir. “Babasının ölümü, annesi ve dört kardeşinin bakım sorumluluğu nedeniyle üniversiteyi yarıda bırakmış, TRT’ye de gidememiş, Eskişehir’e dönüp Yol Su Elektrik İşletmesi’nde içme suyu teknisyeni olarak işe başlayarak ailesine bakmıştır. Bu iş nedeniyle köyleri gezme fırsatı bulan Uludemir, Eskişehir ili ve çevresine ait halk müziği ve kültürü derlemelerine başlamış, bu alanda başta Eskişehir türküleri olmak üzere pek çok derleme yapmış ve bunların bir bölümünü de TRT repertuarına kazandırmıştır (Ülker, 2021: 129).

Eskişehir; zamanında çok fazla göç alan bu nedenle de pek çok etnik grubun iç içe yaşadığı önemli bir il olma özelliği taşımaktadır. İlde ‘Manav’ adı verilen yerli halk dışında, Kırım Tatar Türkleri, Pomaklar, Çerkesler, Yörükler, Muhacirler gibi topluluklar da yer almaktadır. Ancak bu grupların içinde ‘yerli halk’ adı verilen manavlar; Eskişehir’deki toplulukların en büyüğünü oluşturmaktadır. Doğası itibarıyla bu çok kültürlülük içinde her topluluğun birbirlerinin geleneklerinden etkilenecekleri mutlaklıdır. Dolayısıyla halk müziğinin de bir tür etkileşim içine girmiş olması muhtemeldir.

## YÖNTEM

Doküman analizi yönteminin kullanıldığı çalışmanın evrenini; Eskişehir ilinde derlenmiş olan türküler oluştururken, örneklemini ise; TRT repertuarına giren 83 kırık hava formundaki türkü oluşturmaktadır. Örneklemini oluşturan türküler müzikal anlamda; form yapısı, makam yapısı, usul yapısı, ses genişliği, karar sesleri ve derleyeni bakımından incelenirken edebi anlamda da konu, nazım ve hece yapıları bakımında incelenmiştir. Elde edilen veriler, bulgular ve yorumlar kısmında istatistiki olarak detaylı bir şekilde tablo ve grafiklere anlatılmıştır.

**Tablo 1:** Örnekleme olarak alınan kırık hava formundaki türküler

Türkünün Adı	Makam Dizisi	Türkünün Adı	Makam Dizisi
A Gavak Meşe Gavak	Kürdi	Kalkı Da Vermiş Martinimin Galeyi	Hüseyni+Saba
Ağızlığım Kehribar	Hicazkar	Kalksın Ev Sahibi Semah Eylesin	Arazbar
Akşam Oldu Gine Bastı Kareler	Segah	Kara Koyun Koyunların Beyidir	Karciğar
Ali’m Armut Yer Misin	Hüseyni	Kayada Keklik Alayı	Karciğar
Aşağ Çardak Direk İster	Hüseyni	Kekliğimin Ayakları Mercan	Uşşak
Aşağıdan Gelen Gelin Nereli	Gülizar	Kız Bahçende Üç Çiçek Var Açıyor	Karciğar
Aşağıdan Gelen Geline Benzer	Hicaz	Kız Kardeşim Ayşe	Hicaz
Aşamadım Şu Dağların Belinden	Hüseyni	Kız Pınar Başında Yatmış Uyumuş	Hüseyni
Atım Olsa Binsem Gitsem Burgaz’a	Hicazkar	Kız Suya Gider	Segah
Atımı Bağladım Ben Bir Ormana	Gülizar	Koc’öküzün Dizindedir Dermanı	Segah
Ay Doğar Sini Sini	Uşşak	Leblebici Gel Buraya	Hüseyni
Ayna Astım Meşeye	Segah	Mavi Yorgan Düreyim	Uşşak
Aynam Düştü Yerlere	Karciğar	Mendilden Bohça’molur	Hüseyni
Ayvacı Geliyor Ayva	Hicaz	Menekşesi Biçim Biçim	Uşşak
Ben Gidiyorum Yoluma	Segah	Mercimek Aldım Pişmez	Hüseyni

Bir Sarı Yılan Kovaladı Beni	Hüseyini	Ne Bakarsın Kömür Gözlüm Kapıdan	Hüseyini
Bu Dağlarda Bağ Olmaz	Kürdi	Odam Kireç Tutmuyor	Nikriz
Bugün Hava Pusarık	Segah	Öte Yakaya Geçelim	Hüseyini
Bursa'nın Mermer Taşları	Hüseyini	Pencereden Bakarsın	Uşşak
Çekirgem Uçar Gelir	Hüseyini	Portakal Dilim Dilim	Mahur
Çesmeler Yaptırdım Altın Oluklu	Hicaz	Sacur Kenarında Seyran Ederken	Mahur
Çifte Kağrı Koşarım	Uşşak	Sel Önüne Söğüt Diktim Bir Sıra	Segah
Dağdan Keserler Meşeyi	Hüseyini	Servi Kavak Uzun Kavak	Hüseyini
Dama Çıktım Yatmaya	Hüseyini	Sultan Seccadesin Yayımış Köşeye	Hüseyini
Damdan Dama Yürüdü	Hicaz	Süzül Güzel Süzül Belin İncecik	Gülizar
Durnam Gelir Kona Kalka	Uşşak	Şu Derenin Armudu	Hüseyini
Elindeki Mendili Yudur Sevdiğim	Uşşak	Şu Gelinin Merdivenden İnişi	Hüseyini
Entarisi Kırmızı	Uşşak	Şu Tepenin Öte Yüzü	Uşşak
Evlerim Evlerim Saray Evlerim	Hicaz	Türkmen Kızı	Hüseyini
Fincanı Taştan Oyarlar	Mahur	Ufacık Taşınan Bina Yapılmaz	Hicaz
Gayfeciler Gayfe De Pişirir	Saba+Uşşak	Üç Derviş Geliyor	Uşşak
Gaymaz'a Giderken Yol Eğlenir Mi	Hüseyini	Virandır Bahçenin Gülleri	Hüseyini
Gökte Yıldız Elli Atmış	Uşşak	Yağmur Yağar Yerlere	Uşşak
Göktepe'yle İnönü'nün Arası	Hüseyini	Yağmurlar Yağar Sicim Sicim	Eviç
Halkalı Şeker Şam Fıstık	Hüseyini	Yere Düştü Alamadım Fesimi	Kürdi
Hey Nalbandı Nalbandı	Hicaz	Yol Üstünde Dikili Taş	Hicaz
Horozumu Satamadım	Mahur	Yol Üstüne Kuruverdim Kazanı	Mahur
İndim Dereye Durdum	Nikriz	Yüce Dağ Başında Yanar Bir Işık-1149	Gülizar
İndin Dereleri Engin Mi Sandın	Gülizar	Yüce Dağ Başında Yanar Bir Işık-4489	Gülizar
İner Gelir Şu Dağların Dumani	Hüseyini	Yürü Dilber Yürü Saçın Saz Gibi	Hicaz
İnönü'nün Hanları	Gülizar+Zemzeme	Zeybek Derler Adına	Hüseyini
Kahveyi Kavururlar	Kürdi	<b>TOPLAM</b>	<b>83</b>

**Kaynak:** TRT-THM Repertuarı

## BULGULAR ve YORUM

Eskişehir türküleri, Türk halk müziğinin ayırdığı coğrafi bölge adları açısından orta Anadolu türküleri adını almaktadır. Örneklemi alınan Eskişehir kırık hava türküleri bu kısımda müzikal (makam yapısı, ses genişlikleri, usul yapısı ve düzum şekilleri) ve edebi (konu, nazım yapısı, hece ölçüsü, uyak şeması) anlamda incelenmiş ve incelemeler tablolar ve grafikler şeklinde verilmiştir. Türk halk müziği form yapısı bakımından sözlü ezgileri 'Kırık havalalar' ve 'Uzun Havalalar' olarak iki gruba ayrılmaktadır. Uzun havalalar ve kırık havalaların tek farklılığı Uzun havalaların serbest usulde seslendiriliyor olmasıdır. Çalışmanın evrenini oluşturan Eskişehir türküleri incelendiğinde uzun hava türünde Eskişehir iline ait sadece 1 adet uzun hava tespit edilmiş ancak bu türkünün de notasına ulaşılamamıştır. Bu nedenle örneklem olarak form yapısı bakımından sadece Eskişehir iline ait kırık havalalar değerlendirmeye alınmıştır.

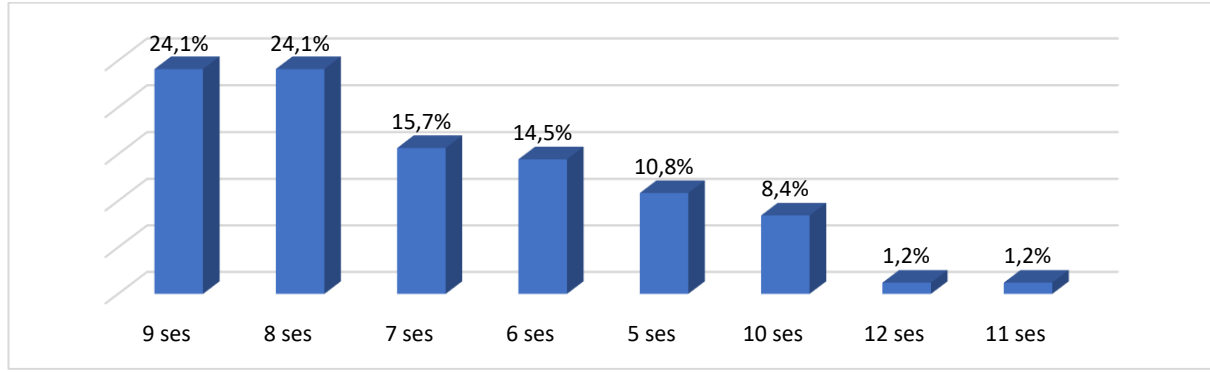
**Tablo 2:** Türkülerin makam dizileri bakımından dağılımı

Makam Dizisi	f	%	Makam Dizisi	f	%
Hüseyini	25	30,1%	Hicazkar	2	2,4%
Uşşak	13	15,7%	Nikriz	2	2,4%
Hicaz	10	12,0%	Arazbar	1	1,2%
Segâh	7	8,4%	Eviç	1	1,2%
Gülizar	6	7,2%	Gülizar+Zemzeme	1	1,2%
Mahur	5	6,0%	Hüseyini+Saba	1	1,2%
Karciğâr	4	4,8%	Saba+Uşşak	1	1,2%
Kürdi	4	4,8%	<b>TOPLAM</b>	<b>83</b>	<b>100,0%</b>

**Kaynak:** Yazar tarafından hazırlanmıştır.

Anadolu'da türkü yakan insanlar içinde buldukları an ve durum itibarıyla türkülerini yakmaktadırlar. İrticalen yakılan türküler günümüze tekrar tekrar icra edilerek nesilden nesile aktarılagelmiştir. Anadolu insanı türkülerini de yakarken atalarından duydukları ve hafızalarına yer eden ezgi kalıplarını tekrar belleklerinden çağırarak türkülerin sözlerini bu ezgiler üzerine döşemektedirler. Dolayısıyla bu ezgiler incelendiğinde bazılarının makam dizilerini tam anlamıyla karşılamadığı da görülmektedir. Buradan hareketle bu çalışmada örneklem olarak alınan ve TRT Repertuarında bulunan 83 Eskişehir türküsü incelenmiş ve 15 farklı makam dizisine ait türkü elde edilmiştir. Tablo 2'ye göre Hüseyini makam dizisi %30,1 oran ile 25 türkü çoğunluğu oluştururken akraba makam dizisi olan Uşşak makam dizisi %15,7 oran ile 13 türkü olduğu görülmektedir. Hicaz makam dizisine ait türkü %12,0 oran ile 10 türkü iken iken diğer makam dizileri olan; Segâh %8,4 oranla 7, Gülizar %7,2 oranla 6, Mahur %6,0 oranla 5, Karcığâr ve Kürdi %4,8 oranla 4, Hicazkar ve Nikriz %2,4 oranla 2, Arazbar, Eviç, Gülizar+Zemzeme, Hüseyini+Saba, Saba+Uşşak %1,2 oranla 1'er türkü olduğu bulgularına ulaşılmıştır. Eskişehir ilinde yakılan türkülerin genel olarak

Hüseyini ve akraba makam dizilerinin yoğunlukla kullanıldığı, diğer makam dizilerinin daha az tercih edildiğini görülmektedir.



**Grafik 1:** Türkülerin ses genişliği bakımından dağılımı

**Kaynak:** Yazar tarafından hazırlanmıştır.

Eskişehir kırık hava formundaki türküler ses genişliği bakımından incelendiğinde; 8 farklı ses aralığında yakılan türkü olduğu görülmektedir. Grafik 1'e göre; sekiz ve dokuz ses aralığında bulunan türküler %24,1 oranıyla 20 türkü çoğunluğu oluştururken, yedi ses aralığı %15,7 oranı ile 13 türkü, altı ses aralığına sahip %14,5 oranıyla 12 türkü, beş ses aralığına sahip %10,8 oranıyla 9 türkü, on ses aralığına sahip 7 türkü, on iki ve on bir ses aralığına sahip %1,2 oranlarıyla 1'er türkü olduğu bulgularına ulaşılmıştır. Grafik; Eskişehir ilinde yakılan türkülerin büyük bir çoğunluğunun 8 ve 9 ses aralığında olduğunu göstermektedir.

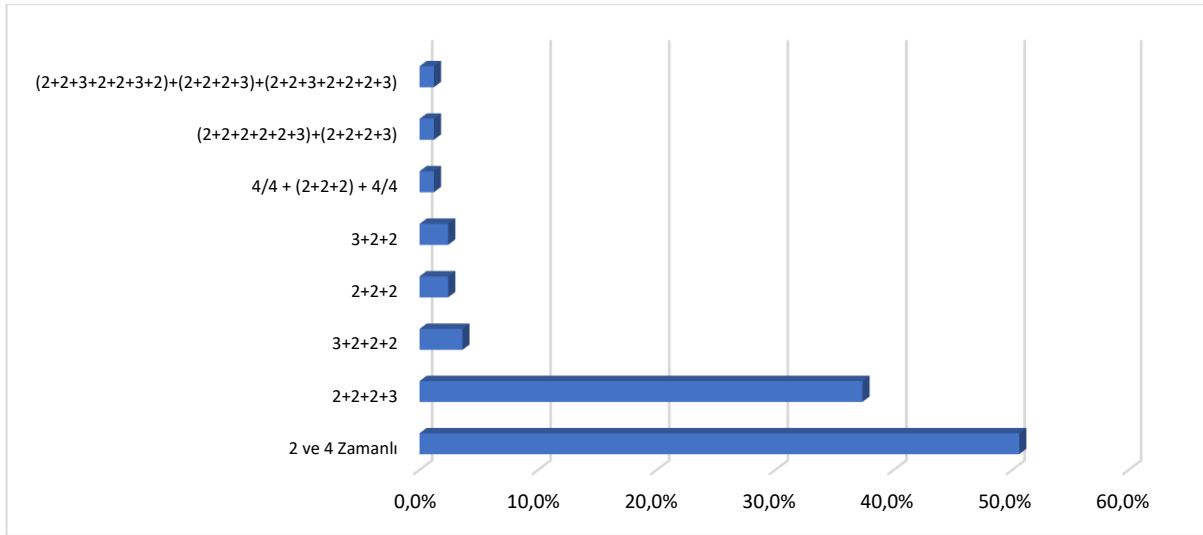
**Tablo 3:** Türkülerin usul yapıları bakımından dağılımı

	Usul Zamanı	f	Toplam f	%
<b>Basit Usuller</b>	4/4	30	<b>39</b>	<b>47,0%</b>
	2/4	9		
<b>Birleşik Usuller</b>	9/8	31	<b>37</b>	<b>44,6%</b>
	9/4	1		
	9/16	1		
	7/4	2		
	6/4	2		
<b>Karma Usuller</b>	4/4 + 6/4	1	<b>7</b>	<b>8,4%</b>
	4/4 + 5/4	1		
	4/4 + 2/4	1		
	9/8 + 7/4 + 7/8	1		
	4/4 + 6/4 + 3/4	1		
	13/8 + 9/8	1		
	16/8 + 9/8 + 16/8	1		
<b>TOPLAM</b>			<b>83</b>	<b>100,0%</b>

**Kaynak:** Yazar tarafından hazırlanmıştır.

Örneklem olarak alınan türküler usul yapıları bakımında incelendiğinde; Türk halk müziği usul yapıları olan, basit, birleşik ve karma usullerinin tümünün kullanıldığı görülmektedir. Tablo 3'e göre; Basit usuller olan 2/4 ve 4/4 usul zamanına sahip %47,0 oranı ile 39 türkünün çoğunluğu oluşturduğu bulgularına ulaşılmıştır. Birleşik usul yapısına sahip 9/8, 9/4, 9/16, 7/4 ve 6/4 usul zamanlı %44,6 oranıyla 37 türkü, karma usul yapısına ait farklı usullerin bileşiminden oluşan %8,4 oranı ile 7 türkü olduğu, özellikle 4/4 usul zamanına sahip 30 türkü ve 9/8 usul zamanına sahip 31 türkü olduğu tespit edilmiştir.

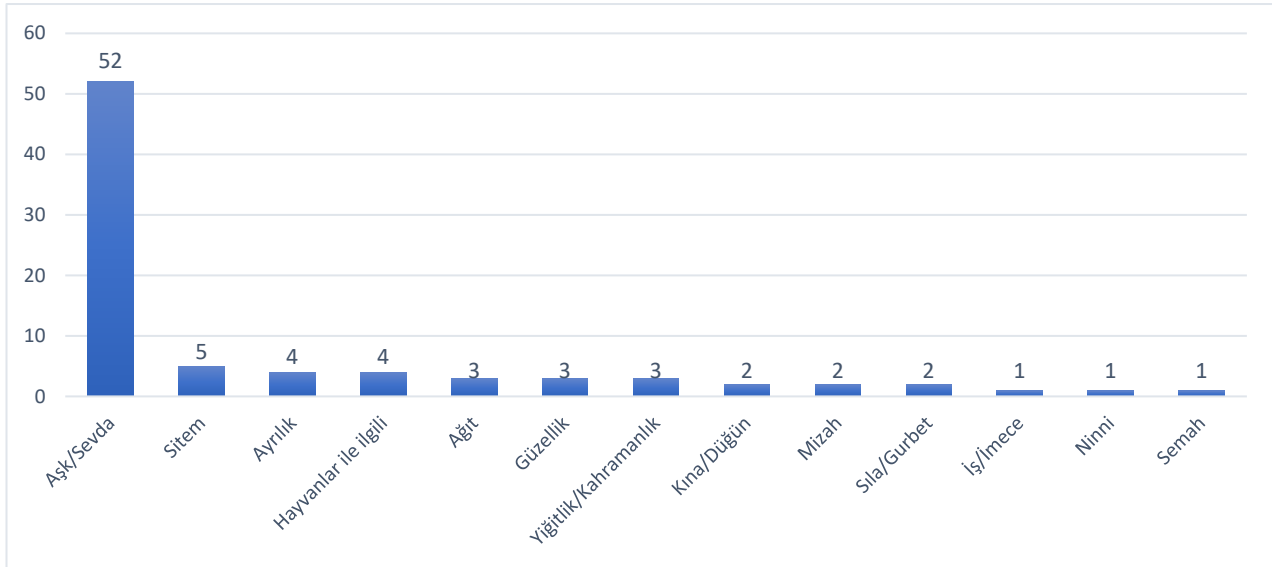




**Grafik 2:** Türkülerin düzum şekilleri bakımından dağılımı

**Kaynak:** Yazar tarafından hazırlanmıştır.

Eskişehir’de; 2 ve 4 zamanlı basit usullere sahip %50,6 oranı ile 42 türkünün çoğunluğu oluşturduğu, birleşik usul yapısında (2+2+2+3) düzum şekline sahip %37,3 oranında 31 türkünün olduğu bulgularına ulaşılmıştır. Eskişehir türkeleri ses genişliği bakımından incelendiğinde basit ve birleşik usullerin kullanımının fazla olduğu ve karma usullerin ise yaygınlığının az olduğu görülmektedir. Elde edilen bu bulgular, grafik 2’de gösterilmiştir. Grafik; Eskişehir ilinde yakılan türkülerin büyük bir çoğunluğunun 2 ve 4 zamanlı usul yapısının yanında 2+2+2+3 düzum yapısından oluşan 9 zamanlı usullerden oluştuğunu göstermektedir.



**Grafik 3:** Türkülerin içerdiği konular bakımından dağılımı

**Kaynak:** Yazar tarafından hazırlanmıştır.

Sözlü kültür ürünlerinin en önemlilerinden olan türküler, yakıldığı dönem ya da içinde bulunulan duygu durumuna göre sözlerinde farklılık göstermektedir. Dolayısıyla türkülerde işlenen konular da farklılık göstermektedir. Yarıdan ayrılan bir sevgili ona duyduğu büyük özlemi, bebeği olmayan bir kadının çocuk özlemi, savaşa giden bir askerin gurur duygusu ya da evladını kaybeden bir ebeveynin ağıtındaki sözler türkülerin konularını belirlemektedir. Buradan hareketle örneklem olarak alınan türküler konu içerikleri bakımından incelemeye tabi tutulmuş ve %62,7 oranı ile 52 Eskişehir türküsünün aşk ve sevda konularını işlediği belirlenmiştir. Diğer konuların; %6,0 oranıyla 5 türkü sitem, %4,8 oranıyla 4’er türkü ayrılık ve hayvanlarla ilgili, %3,6 oranıyla 3’er türkü ağıt, güzellik, yiğitlik/kahramanlık, %2,4 oranıyla 2’şer türkü kına/düğün, mizah, sıla/gurbet ve %1,2 oranıyla 1’er türkü iş/imece, semah ve ninni içerikleri olduğu bulgularına ulaşılmıştır. Elde edilen bu veriler, grafik 3’te gösterilmiştir. Grafik; Eskişehir ilinde yakılan türkülerin konularının büyük bir çoğunluğunun aşk ve sevda üzerine yakıldığını göstermektedir.

**Tablo 4:** Türkülerin hece ölçüsü bakımından dağılımı

Hece Ölçüsü	f	Toplam f	%		
Bentleri ve kavuşakları 11'li	11	33	39,8%		
Bentleri 11'li, kavuşaksız	6				
Bentleri 11'li kavuşakları düzensiz	5				
Beyitleri 11'li kavuşakları düzensiz	3				
Beyitleri 11'li, Kavuşaksız	3				
Beyitleri ve kavuşakları 11'li	2				
Bentleri 11'li, Kavuşakları 12 heceli	1				
Bentleri 11'li, Kavuşakları 7'li	1				
Geneli 11'li hece ölçüsüne uydurulmuş, kavuşaksız	1				
Bentleri 7'li, Kavuşaksız	13			30	36,1%
Bentleri ve kavuşakları 7'li	10				
Bentleri 7'li Kavuşakları 11'li	3				
Bentleri 7'li, Kavuşakları 12'li	1				
Bentleri 7'li, Kavuşakları düzensiz	1				
Bentleri 7'li' Kavuşakları 5'li	1				
İlk üç dize 7'li, son iki dize düzensiz, kavuşaksız	1				
Bentleri ve beyitleri 8'li, Kavuşaklı	5				
Bentleri 8'li, Kavuşaksız	3				
Bentleri 8'li, Kavuşakları düzensiz	2				
Beyitleri 8'li, Kavuşaksız	1	11	13,3%		
Bentleri ve Kavuşakları düzensiz	2				
Bentleri düzensiz, Kavuşakları 7'li	1				
İlk bendi düzensiz, ikinci bendi 7'li, kavuşaklı	1				
Beyitleri 12'li, Kavuşaksız	1			2	2,4%
Her bendin ilk dizesi 12'li diğer dizeler 11'li, kavuşaklı	1				
Bentleri 15'li, Kavuşakları 16'li	1			2	2,4%
Bentleri 15'li, Kavuşakları 8'li	1				
Bentleri 9'lu, Kavuşakları düzensiz	1			1	1,2%
<b>TOPLAM</b>					

**Kaynak:** Yazar tarafından hazırlanmıştır.

Türküler sözleri anlamında edebi açıdan pek çok edebiyat ve halkbilim uzmanı tarafından incelemelere tabi tutulmuştur. Ancak türküler sözleriyle ve onları tamamlayan ezgileri itibarıyla var olmaktadır. Türküleri yakan insanların bu anlamda bilinçsiz olarak gerçekleştirdikleri bu uyumun ve özelliklerin incelenmesi bu anlamda önem arz etmektedir. Türkülerin türkü olarak adlandırılmalarındaki en büyük özellikte kavuşaklarının yani bağlantı kısımlarının bulunmasıdır. “*Türkülerin bentlerine (baş, orta ve son kısımlarına) “bağlantı” bölümü eklenerek yeni formlar oluşturulur. Türk halk müziğinde bentlerle bağlantıların müzikal anlatım farklılıkları vardır. Asıl vurgu çoğunlukla bağlantıdadır.*” (Duygulu, 2014:79). Anlaşılabacağı üzere, asıl vurgulanmak istenen kısım kavuşak kısmıdır. Çünkü türkülerdeki kavuşaklar ezgilerin akılda kalıcılığını artırmaktadır. Çoğu türkü kavuşaklı icra edilirken, kavuşaksız olanlarına da rastlanılmaktadır. Bu çalışmada da incelenen türkülerin büyük bir çoğunluğunun kavuşaklı türküler olduğu görülmektedir. Örnekleme olarak alınan türküler hece ölçüsü bakımından da incelemeye alınmış; %39,8 oranıyla 33 türkünün 11'li hece ölçüsüyle, %36,1 oranıyla 30 türkünün 7'li hece ölçüsüyle, %13,3 oranıyla 11 türkünün 8'li hece ölçüsüyle, %4,8 oranıyla 4 türkünün 7'li hece ölçüsüyle, %2,4 oranlarıyla 2'şer türkünün 12'li ve 15'li hece ölçüleriyle ve %1,2 oranıyla 1 türkünün 9'lu hece ölçüsüyle icra edilmiş olduğu bulgularına varılmıştır. Büyük bir oranını 11'li ve 12'li hece ölçüsü kullanımının oluşturduğu elde edilmiştir.

**Tablo 5:** Türkülerin nazım yapısı bakımından dağılımı

Nazım Yapısı	f	Toplam f	%		
Bentleri mâni dördlükleriyle kurulu, kavuşaksız türkü	14	25	30,1%		
Bentleri mâni dördlükleriyle, kavuşakları beyitlerle kurulu türkü	7				
Bentleri mâni dördlükleriyle kurulu, kavuşakları tek dizeli türkü	2				
Bentleri mâni dördlükleriyle, kavuşakları üçlüklerle kurulu türkü	5				
Bentleri üçlüklerle kurulu, kavuşakları beyitlerle kurulu türkü	16				
Bentleri üçlüklerle kurulu kavuşakları tek dizeli türkü	4	21	25,3%		
Bentleri üçlüklerle kurulu kavuşaksız türkü	1				
Bentleri üçlüklerle, kavuşakları dördlüklerle kurulu türkü	1				
Bentleri üçlüklerle, kavuşakları yediliklerle kurulu türkü	1				
Bentleri dördlüklerle, kavuşakları beyitlerle kurulu türkü	3			15	18,1%
Bentleri dördlüklerle kurulu kavuşaksız türkü	5				
Bentleri dördlüklerle, kavuşakları üçlüklerle kurulu türkü	1				
Bentleri dördlüklerle, kavuşakları mâni tipi türkü	1				
Beyitlerle kurulu kavuşaksız türkü	7				
Beyitlerle kurulu, kavuşakları tek dizeli türkü	1				

Bentleri ve kavuştaıkları üçlüklerle kurulu türkü	3	4	4,8%
Bentleri ve kavuştaıkları beyitlerle kurulu türkü	2		
Bentleri ve kavuştaıkları mâni dörtlükleriyle kurulu türküler	1		
Beyitlerle kurulu, kavuştaıkları üçlüklerle kurulu türkü	3	3	3,6%
Bentleri beşliklerle kurulu kavuştaaksız türkü	2	2	2,4%
Beyitlerle kurulu, kavuştaıkları beşliklerle kurulu türkü	2	2	2,4%
Beyitlerle kurulu, kavuştaıkları dörtlüklerle kurulu türkü	1	1	1,2%
<b>TOPLAM</b>		<b>83</b>	<b>100,0%</b>

**Kaynak:** Yazar tarafından hazırlanmıştır.

Türküler genellikle beyit ya da bentlerden oluşmaktadır. Bent; "Halk şiirinin çeşitli türlerinde yer alan deyişlerin ana gövdesi. Daha çok, dört dizeli bentlerden kurulu olan şiirler yaygınsa da bentlerin mısra sayısı değişkenlik gösterebilir" (Duygulu, 2014:79). Beyit ise; "Anlam bakımından birbirine bağlı iki dizeden oluşmuş şiir parçası"dır (TDK, 1978:179). Ancak kavuştaıkları mısra sayısı anlamında (bağlantı kısımları) değişkenlik göstermektedir. Bunun en büyük sebeplerinden biri olarak ezginin farklılıklarının bu kısımlarla ilişkili olmasıdır. Bu anlamda nazım yapıları bakımından da incelenen türkülerin büyük çoğunluğunu; %30,1 oranıyla 25 türkünün bentlerinin mâni dörtlükleriyle kurulu türküler olduğu verisine ulaşılmıştır. Nazım yapısı bakımından mâni özelliği taşıyan türküler Türk halk müziği ezgileri bakımından önem taşımaktadır. Diğer nazım yapıları bakımından; %25,3 oranıyla 21 türkünün bentlerinin üçlüklerle kurulu olduğu, %18,1 oranıyla 15 türkünün bentlerinin dörtlüklerle kurulu olduğu, %12,0 oranıyla 10 türkünün beyitlerden oluştuğu, %4,8 oranıyla 4 türkünün bentleri ve kavuştaıkları aynı nazım yapısı ile kurulu olduğu, %3,6 oranıyla 3 türkünün beyitlerle kurulu, kavuştaıkları üçlüklerle kurulu olduğu, %2,4 oranıyla 2 türkünün bentleri beşliklerle kurulu olduğu, %2,4 oranıyla 2 türkünün kavuştaıklarının beşliklerle kurulu olduğu ve %1,2 oranıyla 1 türkünün beyitlerle kurulu, kavuştaıkları dörtlüklerle kurulu olduğu bulgularına ulaşılmıştır.

**Tablo 6:** Kavuştaaksız türkülerin uyak şeması bakımından dağılımı

Uyak Şeması	f	Toplam f	%
aaba	13	13	44,8%
aa	7	10	34,5%
aaaa	2		
aaa	1		
abcb	2	2	6,9%
aaab	1	2	6,9%
aaabb	1		
aabcc	1	1	3,4%
abab	1	1	3,4%
TOPLAM	29		100,0%

**Kaynak:** Yazar tarafından hazırlanmıştır.

**Tablo 7:** Kavuştaıklı türkülerin uyak şeması bakımından dağılımı

Uyak Şeması	f	Toplam f	%
aaa/BB	13	17	31,5%
aaa/B	2		
aaa/BBB	2		
aaba/CC	6	11	20,4%
aaba/CCC	3		
aaba/C	2		
aa/BBB	3	6	11,1%
aa/BB	2		
aa/B	1		
aaa/BC	2	3	5,6%
aaa/BCD	1		
aaab/CC	1	2	3,7%
aaab/CCC	1		
aa/BBBCD	1	1	1,9%
aa/BBCCC	1	1	1,9%
aa/bCbC/dddC	1	1	1,9%
aaa/BBCDDEC	1	1	1,9%
aaa/BCDC	1	1	1,9%
aaaB/cccd	1	1	1,9%
aaba/CCC DEE	1	1	1,9%
aaba/CCDC	1	1	1,9%
aaba/CD	1	1	1,9%
aaba/CDC EEE	1	1	1,9%
aaba/CDD	1	1	1,9%
aba/CC	1	1	1,9%
abab/CC	1	1	1,9%



abab/CCDC	1	1	1,9%
abc/C	1	1	1,9%
TOPLAM	54		100,0%

**Kaynak:** Yazar tarafından hazırlanmıştır.

Edebi anlamda incelenen türküler uyak şemaları bakımından da değerlendirilmiş ve farklı uyak yapılarına sahip türküler Tablo 6 ve Tablo 7’de detaylı olarak verilmiştir. Bu veriler doğrultusunda ve yukarıda nazım yapısı olarak verilen bilgilerde ‘mâni’ olma özelliği bulunan türkülerin fazlalığı dikkat çekmekte ve yukarıda verilen bilgileri doğrulamaktadır. Manilerin uyak şeması **aaxa** şeklinde olmak zorundadır. Tablo 6’da %44,8 oranıyla 13 kavuştaksız türkünün ve Tablo 7’de %20,4 oranıyla 11 kavuştaklı türkünün mâni olduğu ve büyük bir çoğunluğu oluşturduğu görülmektedir. Tablo 6 ve Tablo 7’de kavuştaklı ve kavuştaksız türkülerin uyak şemaları verilmiştir. Pek çok farklı uyak şeması ile icra edilen ve incelemesi alınan 83 türkünün 54 tanesinin kavuştaklı, 29 tanesinin de kavuştaksız türkü olduğu bulgularına ulaşılmıştır.

## SONUÇLAR

Bu çalışmada; 83 kırık hava formundaki Eskişehir türküsü müzikal ve edebi açıdan incelenmiştir. Çalışmanın bulguları Eskişehir iline ait kırık hava formundaki türkülerin yöreye ait müzikal ve edebi özelliklerini ortaya koymaktadır. Literatürde çalışma konusu ile ilgili farklı yörelere ait çalışmalar bulunmaktadır. Ancak bu çalışmanın Eskişehir ili türkülerine ait detaylı bir çalışma olması ve yöre ile ilgili yapılacak olan diğer çalışmalara örnek olması sebebiyle önem arz etmektedir.

Elde edilen bulgular doğrultusunda TRT Repertuarında bulunan Eskişehir iline ait kırık hava formundaki türkülerin müzikal incelemesine yönelik elde edilen sonuçlar aşağıdaki gibidir.

- 1) Türküler makam dizileri bakımından incelendiğinde; en fazla %30,1 oran ile 25 türkünün Hüseyini makamı dizisinde olduğu, Hicaz, Segâh, Gülizar, Mahur, Karcığar, Kürdi, Hicazkar, Nikriz, Arazbar ve Eviç makam dizilerinin ise nispeten az kullanıldığı,
- 2) Ses genişliği bakımından incelendiğinde; Eskişehir türkülerinin, 5 ila 12 ses aralığında oldukları, bunun yanı sıra 8 ve 9 ses aralığına sahip türkülerin %24,1’er oran ile çoğunluğu oluşturduğu,
- 3) Usul yapıları bakımından incelendiğinde; %47,0 oranı ile basit usuller olan 2/4 ve 4/4 usullerindeki 39 türkünün çoğunluğu oluşturduğu,
- 4) Düzüm şekilleri bakımından incelendiğinde; %50,6 oranı ile 2 ve 4 zamanlı basit usullere sahip 42 türkünün çoğunluğu oluşturduğu, birleşik usul yapısında ise %37,3 oran ile 31 türkünün “2+2+2+3” düzüm şekline sahip olduğu tespit edilmiştir.
- 5) Elde edilen bulgular doğrultusunda TRT Repertuarında bulunan Eskişehir iline ait kırık hava formundaki türkülerin edebi incelemesine yönelik elde edilen sonuçlar aşağıdaki gibidir.
- 6) Türküler içerdikleri konu bakımından incelendiğinde; aşk ve sevdâ konularının türkülerde yaygın olarak işlendiği, bunun yanı sıra gurbet, ayrılık, hasret, doğa sevgisi gibi temaların da sıklıkla konu edildiği,
- 7) Hece ölçüsü bakımından incelendiğinde; türkülerin çoğunluğunda %39,8 oran ile (33 türkü) 11’li hece ölçüsünün ve %36,1 oran ile de (30 türkü) 7’li hece ölçüsünün kullanıldığı,
- 8) Nazım yapısı bakımından incelendiğinde; %30,1 oran ile bentleri mâni dörtlükleriyle kurulu olan türkülerin çoğunluğu oluşturduğu,
- 9) Uyak şemaları bakımından incelendiğinde; %44,8 oran ile 13 kavuştaksız ve %20,4 oran ile 11 kavuştaklı türkünün uyak şeması **aaxa** olan mâni nazım yapısında olduğu tespit edilmiştir.

Özetle; Eskişehir türkülerinde bir adet uzun hava dışındaki tüm türkülerin kırık hava olduğu tespit edilmiştir. Buradan hareketle Eskişehir türkülerinin büyük çoğunlukla ritimli ve hareketli bir yapıya sahip oldukları anlaşılmaktadır. Eskişehir türkülerinde kullanılan makam dizileri arasında en sık kullanılan makam dizisinin Hüseyini makamı ve karar çeşnisinin benzerliği bakımından Uşşak makamı olduğu sonucuna ulaşılmıştır. Türkülerde usul yapısı bakımından basit usullerin tercih edildiği ancak birleşik usullerin de azımsanamayacak kadar çok kullanıldığı da tespit edilmiştir. Ayrıca bu türkülerin nazım yapısı olarak büyük bir çoğunluğunun mâni türünde olduğu, ayrıca kavuştaklı türkülerin çoğunluğu gösterdiği tespit edilmiştir. Buradan da mâni türünde ve kavuştaklı olan türkü yaratmanın çoğunlukla tercih sebebi olduğu sonucu çıkarılmaktadır.

## KAYNAKÇA

- Ataman, S. Y. (1982). "Folklor Konusu Olarak Halk Musikisi ve Oyunları", Türk Halk Müziği ve Oyunları Folklor Dergisi, 1 (4). Gazi Üniversitesi Basın-Yayın Yüksekokulu Basımevi: Ankara
- Bulut, F.; Güler, T. (2015). "Bir Kültür Ögesi Olarak Niğde Türkülerinin İncelenmesi ", Turkish Journal of Arts And Social Sciences (TJASS). 1 (1): 14-21
- Dolar, M. (2013). "Sahibinin sesi", (Çev: Barış Engin Aksoy) Metis Yayınları: İstanbul
- Duygulu, M. (2014). "Türk Halk Müziği Sözlüğü", Pan Yayıncılık: İstanbul
- Emnalar, A. (1998). T"üm Yönleriyle Türk Halk Müziği ve Nazariyatı", Ege Üniversitesi Basımevi: İzmir
- Gürbüz M.; Şahin, M. (2012). "Türk Halk Müziği Söz Varlığında Coğrafi Motifler ve Benzerlik Analizi", Uluslararası İnsan Bilimleri Dergisi. 9 (2): 1633-1656
- Goldstein, K. (1983). "Sahada Folklor Derleme Metodları", (Çev: Ahmet E. Uysal). Milli Folklor Araştırma Dairesi Yayınları: Ankara
- Hasan, H. (2008). "Makedonya Türklerince Söylenen Türküler", Anadolu Kültür Merkezi Yayınları: Ankara
- Hoşsu, M. (1997). "Geleneksel Türk Halk Müziği Nazariyatı", Peker Ambalaj: İzmir
- Kaya, C.V. (2019). "Türk Halk Müziği Derleme Çalışmaları Tarihçesi", Bir dünya müzik, müziğin tüm renkleri. TRT aylık müzik dergisi. Sayı:45: 10-13
- Mustan Dönmez, B.; Haşhaş, S. (2014). "Konularına Göre Yapılmış Türkü Sınıflandırmalarının Geleneksel Türk Halk Müziği Nazariyatı Açısından Değerlendirilmesi", International Periodical For The Languages, Literature and History of Turkish or Turkic Volume 9 (5): 1619-1629
- Ong, W. J. (2003). "Sözlü ve Yazılı Kültür", (Redaksiyon: Saliha Paker). Metis Yayınları: İstanbul
- Öztürk, O. M. (2022). "Türk Müziğinin Temeli Olarak Halk Müziği Teorisi ve Uygulaması I", Müzik Eğitimi Yayınları: Ankara
- Türkçe Sözlük (1988). Türk Dil Kurumu Yayınları: Ankara
- Ülker, G. (2021). "Eskişehirli Bir Türkü Derlemecisi: Muammer Uludemir", Kültür Araştırmaları Dergisi. 10: 125-143